

**ГОСУДАРСТВЕННЫЕ СМЕТНЫЕ НОРМАТИВЫ**

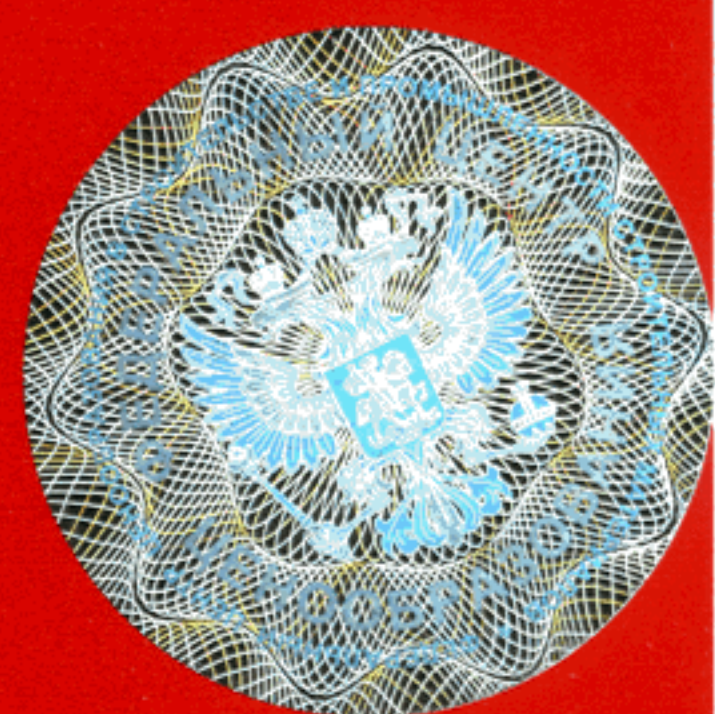
**ГЭСН 81-02-2001-И4**

**ГОСУДАРСТВЕННЫЕ ЭЛЕМЕНТНЫЕ СМЕТНЫЕ  
НОРМЫ НА СТРОИТЕЛЬНЫЕ И СПЕЦИАЛЬНЫЕ  
СТРОИТЕЛЬНЫЕ РАБОТЫ**

**ГЭСН-2001**

**ИЗМЕНЕНИЯ,**  
КОТОРЫЕ ВНОСЯТСЯ В ГОСУДАРСТВЕННЫЕ СМЕТНЫЕ  
НОРМАТИВЫ. ГОСУДАРСТВЕННЫЕ ЭЛЕМЕНТНЫЕ  
СМЕТНЫЕ НОРМЫ НА СТРОИТЕЛЬНЫЕ И СПЕЦИАЛЬНЫЕ  
СТРОИТЕЛЬНЫЕ РАБОТЫ

**ИЗДАНИЕ ОФИЦИАЛЬНОЕ**



Москва, 2011



**ГОСУДАРСТВЕННЫЕ СМЕТНЫЕ НОРМАТИВЫ**

**ГОСУДАРСТВЕННЫЕ ЭЛЕМЕНТНЫЕ СМЕТНЫЕ НОРМЫ НА  
СТРОИТЕЛЬНЫЕ И СПЕЦИАЛЬНЫЕ СТРОИТЕЛЬНЫЕ  
РАБОТЫ**

**ГЭСН 81-02-2001-И4**

**ИЗМЕНЕНИЯ,**  
КОТОРЫЕ ВНОСЯТСЯ В ГОСУДАРСТВЕННЫЕ СМЕТНЫЕ  
НОРМАТИВЫ. ГОСУДАРСТВЕННЫЕ ЭЛЕМЕНТНЫЕ СМЕТНЫЕ  
НОРМЫ НА СТРОИТЕЛЬНЫЕ И СПЕЦИАЛЬНЫЕ  
СТРОИТЕЛЬНЫЕ РАБОТЫ

**Издание официальное**

**Москва, 2011**

**ББК 65.31**  
**УДК 338.5:69 (083)**

**Изменения, которые вносятся в государственные сметные нормативы. Государственные элементные сметные нормы на строительные и специальные строительные работы.**

**ГЭСН 81-02-2001-И4**

Москва, 2011 – 130 стр.

«Изменения, которые вносятся в государственные сметные нормативы. Государственные элементные сметные нормы на строительные и специальные строительные работы» содержат изменения и дополнения к государственным элементным сметным нормам, утвержденным приказом Министерства регионального развития Российской Федерации от 17 ноября 2008 г. №253 «Об утверждении государственных сметных нормативов на строительные и специальные строительные работы в сфере градостроительной деятельности».

**РАЗРАБОТАНЫ** Федеральным центром ценообразования в строительстве и промышленности строительных материалов

**УТВЕРЖДЕНЫ** приказом Министерства регионального развития Российской Федерации от 13 июля 2011 г. № 339



# МИНИСТЕРСТВО РЕГИОНАЛЬНОГО РАЗВИТИЯ РОССИЙСКОЙ ФЕДЕРАЦИИ

## ПРИКАЗ

От " 13 " июля 20 11.

№ 339

### **О внесении изменений в приказ Министерства регионального развития Российской Федерации от 17 ноября 2008 г. № 253 «Об утверждении государственных сметных нормативов на строительные и специальные строительные работы в сфере градостроительной деятельности»**

В целях актуализации государственных сметных нормативов в области сметного нормирования и ценообразования в сфере градостроительной деятельности, в соответствии с Положением о Министерстве регионального развития Российской Федерации, утвержденным постановлением Правительства Российской Федерации от 26 января 2005 г. № 40 (Собрание законодательства Российской Федерации, 2005, № 5, ст. 390; № 12, ст. 1042; № 13, ст. 1169; 2006, № 6, ст. 712; № 18, ст. 2002; 2007, № 45, ст. 5488; 2008, № 22, ст. 2582, ст. 2583; № 24, ст. 2867, № 24 ст. 2868; № 42, ст. 4825, № 46, ст. 5337; 2009, № 3, ст. 378; № 6, ст. 738; № 14, ст. 1669; № 38, ст. 4497; 2010, № 9, ст. 960; № 22, ст. 2776; № 25, ст. 3190; № 26, ст. 3350; № 28, ст. 3702; № 31, ст. 4251; 2011, № 14, ст. 1935), приказом Министерства регионального развития Российской Федерации от 11 апреля 2008 г. № 44 «Об утверждении Порядка разработки и утверждения нормативов в области сметного нормирования и ценообразования в сфере градостроительной деятельности» (зарегистрирован Министерством юстиции Российской Федерации 12 мая 2008 г., регистрационный № 11661, Бюллетень нормативных актов федеральных органов исполнительной власти, 2008, № 22) и приказом Министерства регионального развития Российской Федерации от 20 августа 2009 г. № 353 «Об утверждении классификации сметных нормативов, подлежащих применению при определении сметной стоимости объектов капитального строительства, строительство которых финансируется с привлечением средств федерального бюджета» (зарегистрирован Министерством юстиции Российской Федерации 2 октября 2009 г.,



регистрационный № 14940, Бюллетень нормативных актов федеральных органов исполнительной власти, 2009, № 42), приказываю:

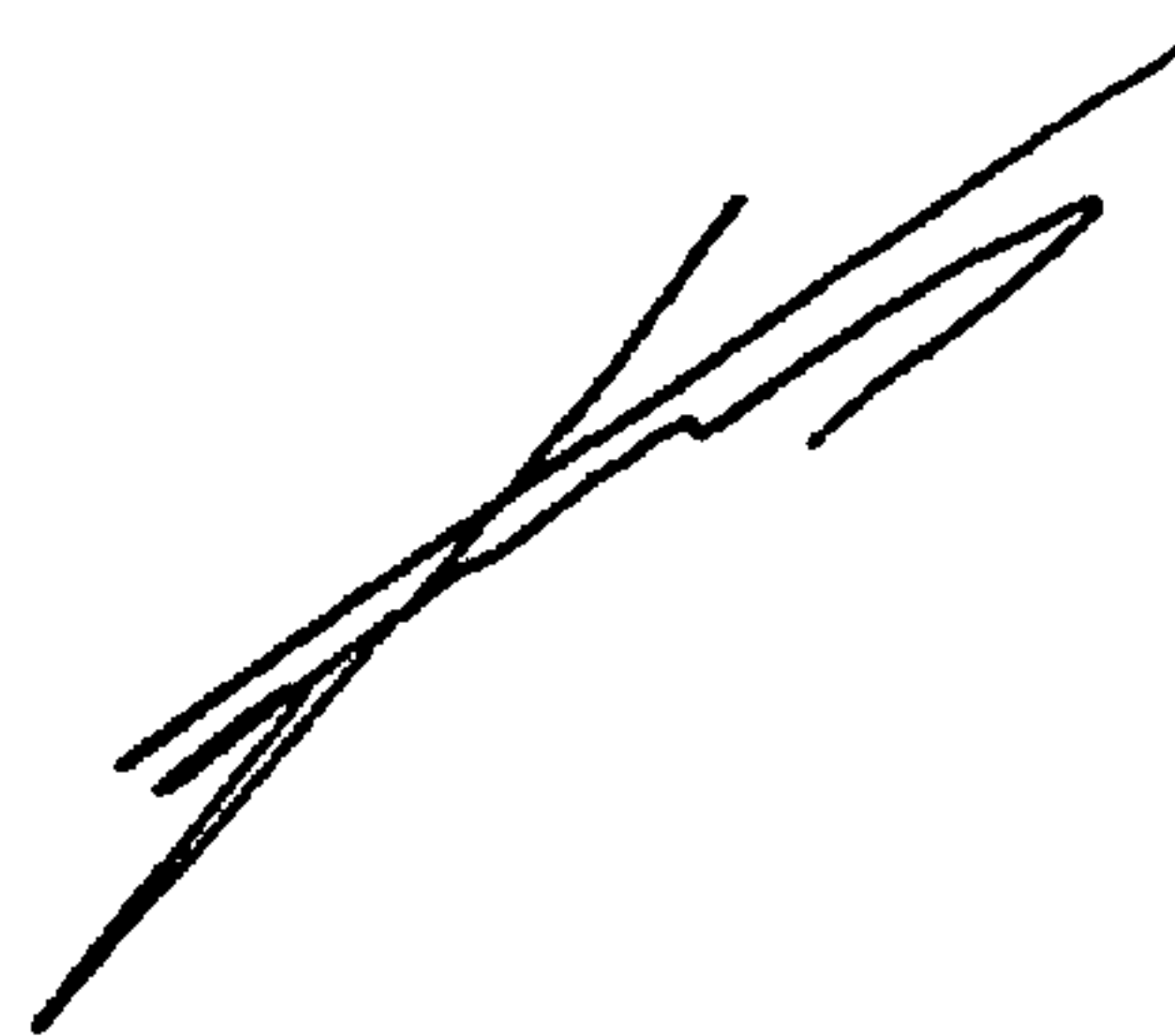
1. Внести изменения в приложение № 1 «Государственные сметные нормативы. Государственные элементные сметные нормы на строительные и специальные строительные работы» к приказу Министерства регионального развития Российской Федерации от 17 ноября 2008 г. № 253 «Об утверждении государственных сметных нормативов на строительные и специальные строительные работы в сфере градостроительной деятельности» (Вестник ценообразования и сметного нормирования, 2009, выпуск 2; 2010, выпуск 6, выпуск 9, выпуск 12) (далее – приказ от 17 ноября 2008 г. № 253) согласно приложению № 1 к настоящему приказу.

2. Внести изменения в приложение № 2 «Государственные сметные нормативы. Федеральные единичные расценки на строительные и специальные строительные работы» к приказу от 17 ноября 2008 г. № 253 согласно приложению № 2 к настоящему приказу.

3. Рекомендовать органам исполнительной власти субъектов Российской Федерации в двухмесячный срок со дня издания настоящего приказа привести территориальные единичные расценки в соответствие с настоящим приказом.

4. Контроль за исполнением настоящего приказа возложить на заместителя Министра регионального развития Российской Федерации А.А. Попова.

И.о. Министра



В.А. Токарев

**В Части 18 «Отопление – внутренние устройства» таблицу ГЭСН 18-02-002 изложить в следующей редакции:**

**Таблица ГЭСН 18-02-002 Установка секций водоподогревателей скоростных**

*Состав работ:*

01. Установка водоподогревателей на готовое основание. 02. Гидравлическое испытание водоподогревателей. 03. Насадка и приварка фланцев на концы труб. 04. Соединение фланцев на болтах и прокладках.

Измеритель: 1 секция

Установка секций водоподогревателей скоростных поверхностью нагрева одной секции:

18-02-002-01	до 4 м <sup>2</sup>
18-02-002-02	до 8 м <sup>2</sup>
18-02-002-03	до 12 м <sup>2</sup>
18-02-002-04	до 20 м <sup>2</sup>
18-02-002-05	до 30 м <sup>2</sup>

Шифр ресурса	Наименование элемента затрат	Ед. измер.	18-02-002-01	18-02-002-02	18-02-002-03	18-02-002-04	18-02-002-05
<b>1</b>	<b>Затраты труда рабочих-строителей</b>	<b>чел.-ч</b>	<b>2,22</b>	<b>3,56</b>	<b>4,6</b>	<b>6,37</b>	<b>7,96</b>
1.1	Средний разряд работы		3,4	3,4	3,4	3,4	3,4
<b>2</b>	<b>Затраты труда машинистов</b>	<b>чел.-ч</b>	<b>0,02</b>	<b>0,08</b>	<b>0,12</b>	<b>0,17</b>	<b>0,24</b>
<b>3</b>	<b>МАШИНЫ И МЕХАНИЗМЫ</b>						
021141	Краны на автомобильном ходу при работе на других видах строительства 10 т	маш.-ч	0,02	0,08	0,12	0,17	0,24
040502	Установки для сварки ручной дуговой (постоянного тока)	маш.-ч	0,99	1,75	2,4	3,87	4,3
042900	Установки для гидравлических испытаний трубопроводов, давление нагнетания низкое 0,1 МПа (1 кгс/см <sup>2</sup> ), высокое 10 МПа (100 кгс/см <sup>2</sup> )	маш.-ч	0,4	0,4	0,4	0,4	0,4
400001	Автомобили бортовые, грузоподъемность до 5 т	маш.-ч	0,09	0,23	0,34	0,53	0,9
<b>4</b>	<b>МАТЕРИАЛЫ</b>						
101-1522	Электроды диаметром 5 мм Э42А	т	0,00055	0,00146	0,0027	0,0063	0,00798
101-2575	Болты с гайками и шайбами для санитарно-технических работ диаметром 12 мм	т	0,00064	0,00141	0,00248	0,00318	0,00394
301-9424	Секции водоподогревателя с калачом	шт.	1	1	1	1	1
411-0001	Вода	м <sup>3</sup>	0,26	0,65	1,2	1,97	2,74
509-0966	Прокладки из паронита марки ПМБ, толщиной 1 мм, диаметром 50 мм	1000 шт.	0,002	0,002	-	-	-
509-0967	Прокладки из паронита марки ПМБ, толщиной 1 мм, диаметром 100 мм	1000 шт.	0,002	0,002	-	-	-
509-0968	Прокладки из паронита марки ПМБ, толщиной 1 мм, диаметром 150 мм	1000 шт.	-	-	0,002	-	-
509-0969	Прокладки из паронита марки ПМБ, толщиной 1 мм, диаметром 200 мм	1000 шт.	-	-	0,002	0,002	0,002
<b>509-0970</b>	<b>Прокладки из паронита марки ПМБ, толщиной 1 мм, диаметром 250 мм</b>	<b>1000 шт.</b>	<b>-</b>	<b>-</b>	<b>-</b>	<b>0,002</b>	<b>-</b>
509-0982	Прокладки из паронита марки ПМБ, толщиной 3 мм, диаметром 400 мм	1000 шт.	-	-	-	-	0,002

Заказ № 1545 Тираж 150 экз.  
Отпечатано в тип. ООО «Корина-офсет»  
119049, Москва, Б. Якиманка, 38 «А»