

ГОСУДАРСТВЕННЫЕ СМЕТНЫЕ НОРМАТИВЫ

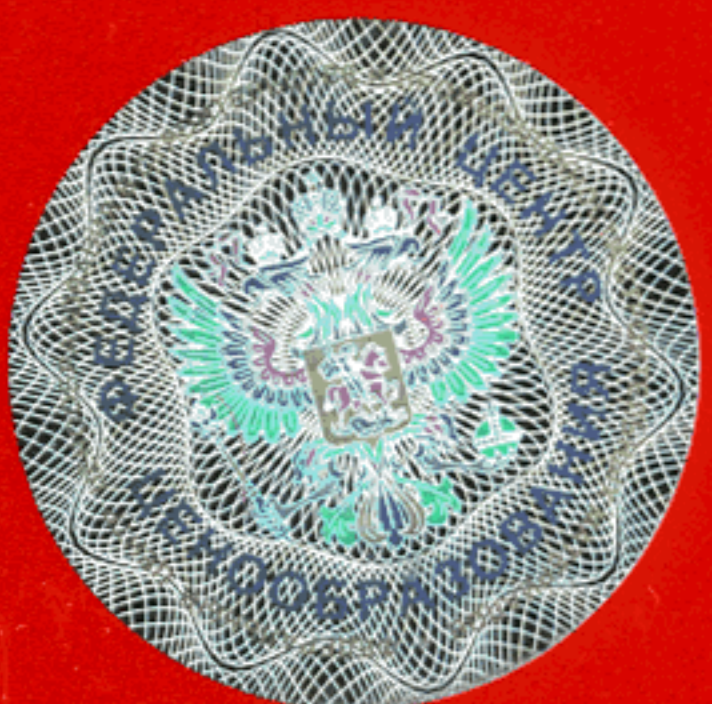
ФЕР 81-02-2001-И4

**ФЕДЕРАЛЬНЫЕ ЕДИНИЧНЫЕ РАСЦЕНКИ НА
СТРОИТЕЛЬНЫЕ И СПЕЦИАЛЬНЫЕ СТРОИТЕЛЬНЫЕ
РАБОТЫ**

ФЕР-2001

**ИЗМЕНЕНИЯ,
КОТОРЫЕ ВНОСЯТСЯ В ГОСУДАРСТВЕННЫЕ
СМЕТНЫЕ НОРМАТИВЫ.
ФЕДЕРАЛЬНЫЕ ЕДИНИЧНЫЕ РАСЦЕНКИ НА
СТРОИТЕЛЬНЫЕ И СПЕЦИАЛЬНЫЕ
СТРОИТЕЛЬНЫЕ РАБОТЫ**

ИЗДАНИЕ ОФИЦИАЛЬНОЕ



Москва, 2011

ГОСУДАРСТВЕННЫЕ СМЕТНЫЕ НОРМАТИВЫ

**ФЕДЕРАЛЬНЫЕ ЕДИНИЧНЫЕ РАСЦЕНКИ НА СТРОИТЕЛЬНЫЕ И
СПЕЦИАЛЬНЫЕ СТРОИТЕЛЬНЫЕ РАБОТЫ**

ФЕР 81-02-2001-И4

**ИЗМЕНЕНИЯ,
КОТОРЫЕ ВНОСЯТСЯ В ГОСУДАРСТВЕННЫЕ
СМЕТНЫЕ НОРМАТИВЫ.
ФЕДЕРАЛЬНЫЕ ЕДИНИЧНЫЕ РАСЦЕНКИ
НА СТРОИТЕЛЬНЫЕ И СПЕЦИАЛЬНЫЕ
СТРОИТЕЛЬНЫЕ РАБОТЫ**

Издание официальное

Москва, 2011

ББК 65.31
УДК 338.5:69 (083)

Изменения, которые вносятся в государственные сметные нормативы. Федеральные единичные расценки на строительные и специальные строительные работы.

ФЕР 81-02-2001-И4

Москва, 2011 – 105 стр.

«Изменения, которые вносятся в государственные сметные нормативы. Федеральные единичные расценки на строительные и специальные строительные работы» содержат изменения и дополнения к федеральным единичным расценкам, утвержденным приказом Министерства регионального развития Российской Федерации от 17 ноября 2008 г. №253 «Об утверждении государственных сметных нормативов на строительные и специальные строительные работы в сфере градостроительной деятельности».

РАЗРАБОТАНЫ Федеральным центром ценообразования в строительстве и промышленности строительных материалов

УТВЕРЖДЕНЫ приказом Министерства регионального развития Российской Федерации от 13 июля 2011 г. № 339



МИНИСТЕРСТВО РЕГИОНАЛЬНОГО РАЗВИТИЯ РОССИЙСКОЙ ФЕДЕРАЦИИ

ПРИКАЗ

От " 13 " _____ июля 20 1 г.

№ _____ 339 _____

О внесении изменений в приказ Министерства регионального развития Российской Федерации от 17 ноября 2008 г. № 253 «Об утверждении государственных сметных нормативов на строительные и специальные строительные работы в сфере градостроительной деятельности»

В целях актуализации государственных сметных нормативов в области сметного нормирования и ценообразования в сфере градостроительной деятельности, в соответствии с Положением о Министерстве регионального развития Российской Федерации, утвержденным постановлением Правительства Российской Федерации от 26 января 2005 г. № 40 (Собрание законодательства Российской Федерации, 2005, № 5, ст. 390; № 12, ст. 1042; № 13, ст. 1169; 2006, № 6, ст. 712; № 18, ст. 2002; 2007, № 45, ст. 5488; 2008, № 22, ст. 2582, ст. 2583; № 24, ст. 2867, № 24 ст. 2868; № 42, ст. 4825, № 46, ст. 5337; 2009, № 3, ст. 378; № 6, ст. 738; № 14, ст. 1669; № 38, ст. 4497; 2010, № 9, ст. 960; № 22, ст. 2776; № 25, ст. 3190; № 26, ст. 3350; № 28, ст. 3702; № 31, ст. 4251; 2011, № 14, ст. 1935), приказом Министерства регионального развития Российской Федерации от 11 апреля 2008 г. № 44 «Об утверждении Порядка разработки и утверждения нормативов в области сметного нормирования и ценообразования в сфере градостроительной деятельности» (зарегистрирован Министерством юстиции Российской Федерации 12 мая 2008 г., регистрационный № 11661, Бюллетень нормативных актов федеральных органов исполнительной власти, 2008, № 22) и приказом Министерства регионального развития Российской Федерации от 20 августа 2009 г. № 353 «Об утверждении классификации сметных нормативов, подлежащих применению при определении сметной стоимости объектов капитального строительства, строительство которых финансируется с привлечением средств федерального бюджета» (зарегистрирован Министерством юстиции Российской Федерации 2 октября 2009 г.,

регистрационный № 14940, Бюллетень нормативных актов федеральных органов исполнительной власти, 2009, № 42), **приказываю**:

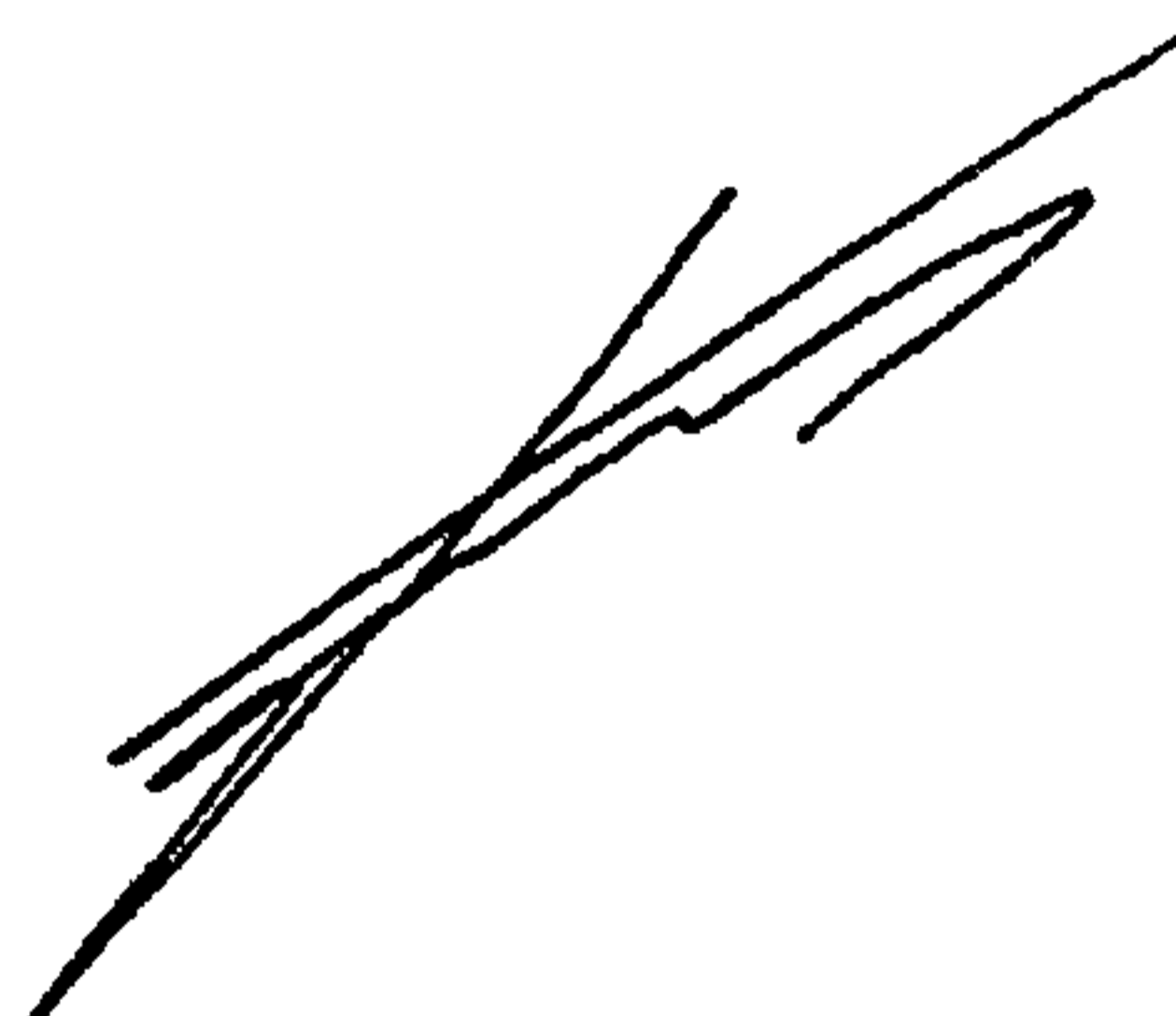
1. Внести изменения в приложение № 1 «Государственные сметные нормативы. Государственные элементные сметные нормы на строительные и специальные строительные работы» к приказу Министерства регионального развития Российской Федерации от 17 ноября 2008 г. № 253 «Об утверждении государственных сметных нормативов на строительные и специальные строительные работы в сфере градостроительной деятельности» (Вестник ценообразования и сметного нормирования, 2009, выпуск 2; 2010, выпуск 6, выпуск 9, выпуск 12) (далее – приказ от 17 ноября 2008 г. № 253) согласно приложению № 1 к настоящему приказу.

2. Внести изменения в приложение № 2 «Государственные сметные нормативы. Федеральные единичные расценки на строительные и специальные строительные работы» к приказу от 17 ноября 2008 г. № 253 согласно приложению № 2 к настоящему приказу.

3. Рекомендовать органам исполнительной власти субъектов Российской Федерации в двухмесячный срок со дня издания настоящего приказа привести территориальные единичные расценки в соответствие с настоящим приказом.

4. Контроль за исполнением настоящего приказа возложить на заместителя Министра регионального развития Российской Федерации А.А. Попова.

И.о. Министра



В.А. Токарев

Номера расценок	Наименование и характеристика строительных работ и конструкций	Прямые затраты, руб.	В том числе, руб.			Затраты труда рабочих, чел.-ч.	
			оплата труда рабочих	эксплуатация машин			материалы
Коды неучтенных материалов	Наименование и характеристика неучтенных расценками материалов, единица измерения			всего	в т.ч. оплата труда машинистов	расход неучтенных материалов	
1	2	3	4	5	6	7	8

В Части 31 «Аэродромы» таблицу 31-01-017 изложить в следующей редакции:

Таблица 31-01-017. Устройство бетонных монолитных дождеприемных колодцев

Измеритель: 1 м³ бетона

Устройство бетонных монолитных дождеприемных колодцев в грунтах:

31-01-017-01	сухих	2818,94	130,23	81,04	11,76	2607,67	14,9
31-01-017-02	мокрых	2888,65	149,73	86,14	11,76	2652,78	16,9

Таблицу 31-01-019 изложить в следующей редакции:

Таблица 31-01-019. Устройство бетонных монолитных тальвежных колодцев

Измеритель: 1 м³ бетона

Устройство бетонных монолитных тальвежных колодцев в грунтах:

31-01-019-01	сухих	3200,93	185,10	126,23	18,24	2889,60	21,7
31-01-019-02	мокрых	3271,44	204,77	130,73	18,24	2935,94	23,7

Таблицу 31-01-020 изложить в следующей редакции:

Таблица 31-01-020. Устройство железобетонных сборных тальвежных колодцев

Измеритель: 1 м³ сборных конструкций

Устройство железобетонных сборных тальвежных колодцев в грунтах:

31-01-020-01 (403-9022)	сухих Конструкции сборные железобетонные, (м ³)	2394,40 -	98,58 -	275,17 -	22,14 -	2020,65 (1)	11,41 -
31-01-020-02 (403-9022)	мокрых Конструкции сборные железобетонные, (м ³)	2463,54 -	111,96 -	279,67 -	22,14 -	2071,91 (1)	12,81 -

Номера расценок	Наименование и характеристика строительных работ и конструкций	Прямые затраты, руб.	В том числе, руб.				Затраты труда рабочих, чел.-ч.
			оплата труда рабочих	эксплуатация машин		материалы	
Коды неучтенных материалов	Наименование и характеристика неучтенных расценками материалов, единица измерения				всего		в т.ч. оплата труда машинистов
1	2	3	4	5	6	7	8
Таблицу 31-01-032 изложить в следующей редакции:							
Таблица 31-01-032. Устройство бетонных монолитных лотков							
Измеритель: 100 м лотка							
31-01-032-01 (204-9001)	Устройство бетонных монолитных лотков Арматура, (т)	113235,78 -	3222,46 -	1804,09 -	415,60 -	108209,23 (II)	372,97 -
Таблицу 31-01-033 изложить в следующей редакции:							
Таблица 31-01-033. Устройство железобетонных сборных лотков							
Измеритель: 100 м лотка							
31-01-033-01 (403-9022)	Устройство железобетонных сборных лотков Конструкции сборные железобетонные, (м ³)	81164,77 -	2633,90 -	4436,05 -	358,29 -	74094,82 (30,4)	304,85 -
Таблицу 31-01-063 изложить в следующей редакции:							
Таблица 31-01-063. Фрезерование затвердевшего бетонного покрытия участками площадью от 1 до 140 м² фрезервальным станком на глубину 3 мм							
Измеритель: 100 м ²							
31-01-063-01	Фрезерование затвердевшего бетонного покрытия участками площадью от 1 до 140 м ² фрезервальным станком на глубину 3 мм	13350,24	181,82	969,38	0,00	12199,04	18,9
31-01-063-02	При изменении глубины фрезерования на каждые 1 мм изменения добавлять (уменьшать) к расценке 31-01-063-01	4001,09	60,80	324,15	0,00	3616,14	6,32
Часть 31 «Аэродромы» дополнить таблицей 31-01-066:							
Таблица 31-01-066. Резка затвердевшего цементобетонного покрытия нарезчиком швов с алмазным диском на глубину 50 мм при ширине пропила 3 мм							
Измеритель: 100 м шва							
31-01-066-01 (101-9427)	Резка затвердевшего цементобетонного покрытия нарезчиком швов с алмазным диском на глубину 50 мм при ширине пропила 3 мм Диск отрезной алмазный, (шт.)	2261,04 -	29,67 -	2228,81 -	128,48 -	2,56 (II)	3,57 -
31-01-066-02 (101-9427)	При изменении глубины пропила на каждые 10 мм изменения добавлять (уменьшать) к расценке 31-01-066-01 Диск отрезной алмазный, (шт.)	179,21 -	0,00 -	178,89 -	9,32 -	0,32 (II)	- -

Заказ № 1546 Тираж 150 экз.
Отпечатано в тип. ООО «Корина-офсет»
119049, Москва, Б. Якиманка, 38 «А»