

**ГОСУДАРСТВЕННЫЕ СМЕТНЫЕ НОРМАТИВЫ**

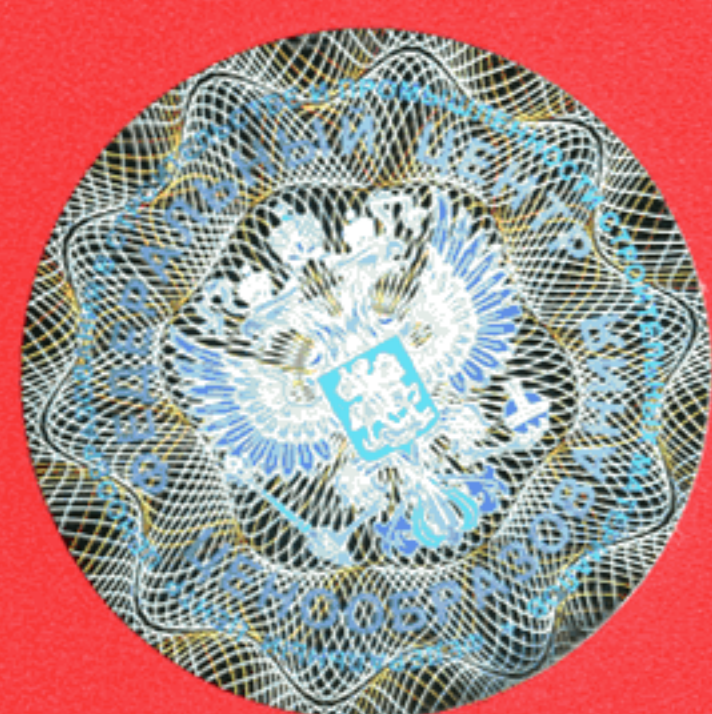
**ГЭСНр 81-04-2001-ИЗ**

**ГОСУДАРСТВЕННЫЕ ЭЛЕМЕНТНЫЕ СМЕТНЫЕ  
НОРМЫ НА РЕМОНТНО-СТРОИТЕЛЬНЫЕ РАБОТЫ**

**ГЭСНр-2001**

**ИЗМЕНЕНИЯ,  
КОТОРЫЕ ВНОСЯТСЯ В ГОСУДАРСТВЕННЫЕ СМЕТНЫЕ  
НОРМАТИВЫ. ГОСУДАРСТВЕННЫЕ ЭЛЕМЕНТНЫЕ  
СМЕТНЫЕ НОРМЫ НА РЕМОНТНО-СТРОИТЕЛЬНЫЕ  
РАБОТЫ**

**ИЗДАНИЕ ОФИЦИАЛЬНОЕ**



Москва, 2011



**ГОСУДАРСТВЕННЫЕ СМЕТНЫЕ НОРМАТИВЫ**

**ГОСУДАРСТВЕННЫЕ ЭЛЕМЕНТНЫЕ СМЕТНЫЕ НОРМЫ  
НА РЕМОНТНО-СТРОИТЕЛЬНЫЕ РАБОТЫ**

**ГЭСНр 81-04-2001-ИЗ**

**ИЗМЕНЕНИЯ,**  
КОТОРЫЕ ВНОСЯТСЯ В ГОСУДАРСТВЕННЫЕ СМЕТНЫЕ НОРМАТИВЫ.  
ГОСУДАРСТВЕННЫЕ ЭЛЕМЕНТНЫЕ СМЕТНЫЕ НОРМЫ НА РЕМОНТНО-  
СТРОИТЕЛЬНЫЕ РАБОТЫ

**Издание официальное**

**Москва, 2011**

**ББК 65.31**  
**УДК 338.5:69 (083)**

**Изменения, которые вносятся в государственные сметные нормативы. Государственные элементные сметные нормы на ремонтно-строительные работы.**

**ГЭСНр 81-04-2001-ИЗ**  
Москва, 2011 – 31 стр.

«Изменения, которые вносятся в государственные сметные нормативы. Государственные элементные сметные нормы на ремонтно-строительные работы» содержат изменения и дополнения к государственным элементным сметным нормам, утвержденным приказом Министерства регионального развития Российской Федерации 13 октября 2008г. №207 «Об утверждении государственных сметных нормативов на ремонтно-строительные работы в сфере градостроительной деятельности».

**РАЗРАБОТАНЫ** Федеральным центром ценообразования в строительстве и промышленности строительных материалов

**УТВЕРЖДЕНЫ** приказом Министерства регионального развития Российской Федерации от 25 июля 2011 г. № 358



# МИНИСТЕРСТВО РЕГИОНАЛЬНОГО РАЗВИТИЯ РОССИЙСКОЙ ФЕДЕРАЦИИ

## ПРИКАЗ

От " 25 " \_\_\_\_\_ июля \_\_\_\_\_ 20 11 г.

№ 358 \_\_\_\_\_

### **О внесении изменений в приказ Министерства регионального развития Российской Федерации от 13 октября 2008 г. № 207 «Об утверждении государственных сметных нормативов на ремонтно-строительные работы в сфере градостроительной деятельности»**

В целях актуализации государственных сметных нормативов в области сметного нормирования и ценообразования в сфере градостроительной деятельности, в соответствии с Положением о Министерстве регионального развития Российской Федерации, утвержденным постановлением Правительства Российской Федерации от 26 января 2005 г. № 40 (Собрание законодательства Российской Федерации, 2005, № 5, ст. 390; № 13, ст. 1169; 2006, № 6, ст. 712; № 18, ст. 2002; 2007, № 45, ст. 5488; 2008, № 22, ст. 2582; № 42, ст. 4825; № 46, ст. 5337; 2009, № 3, ст. 378; № 6, ст. 738; № 14, ст. 1669; № 38, ст. 4497; 2010, № 9, ст. 960; № 22, ст. 2776; № 25, ст. 3190; № 26, ст. 3350; № 28, ст. 3702; № 31, ст. 4251; 2011, № 14, ст. 1935), приказом Министерства регионального развития Российской Федерации от 11 апреля 2008 г. № 44 «Об утверждении Порядка разработки и утверждения нормативов в области сметного нормирования и ценообразования в сфере градостроительной деятельности» (зарегистрирован Министерством юстиции Российской Федерации 12 мая 2008 года, регистрационный № 11661, Бюллетень нормативных актов федеральных органов исполнительной власти, 2008, № 22) и приказом Министерства регионального развития Российской Федерации от 20 августа 2009 г. № 353 «Об утверждении классификации сметных нормативов, подлежащих применению при определении сметной стоимости объектов капитального строительства, строительство которых финансируется с привлечением средств федерального бюджета» (зарегистрирован Министерством юстиции Российской Федерации 2 октября 2009 года, регистрационный № 14940, Бюллетень нормативных актов федеральных органов исполнительной власти, 2009, № 42), приказываю:

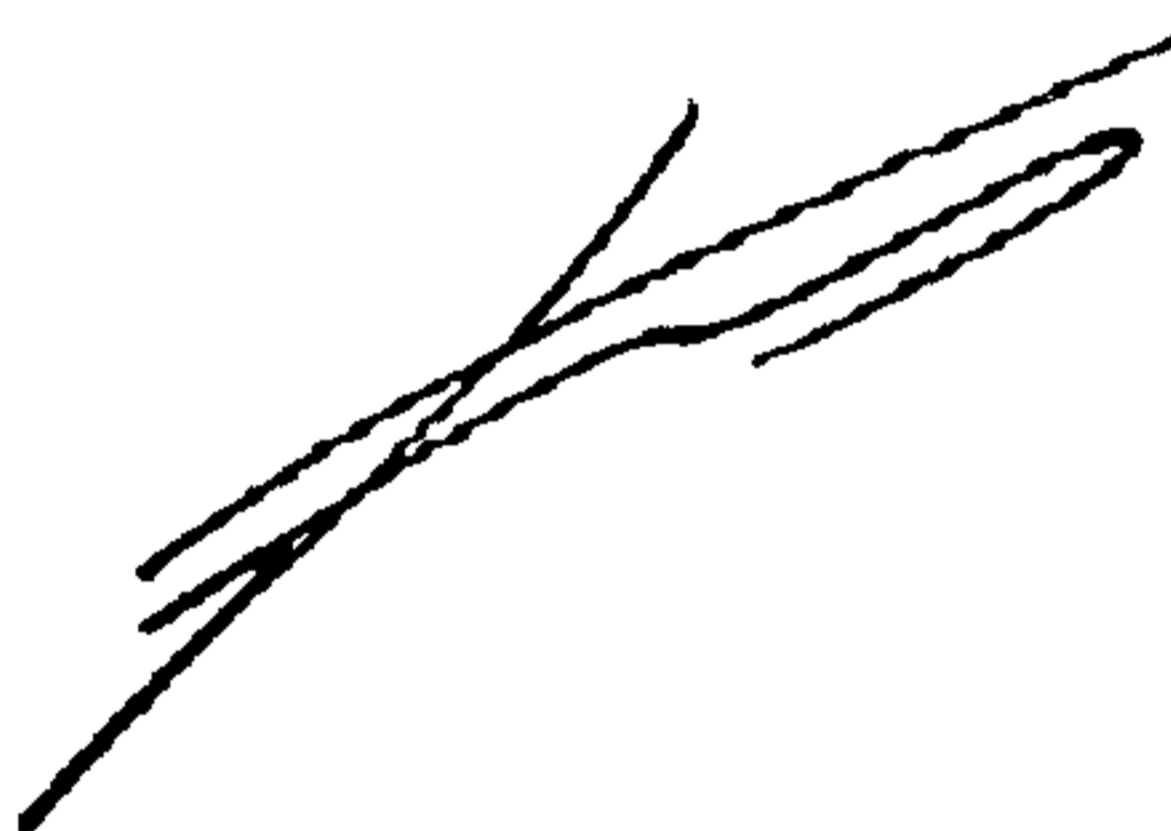
1. Внести изменения в приложение № 1 «Государственные сметные нормативы. Государственные элементные сметные нормы на ремонтно-строительные работы» к приказу Министерства регионального развития Российской Федерации от 13 октября 2008 г. № 207 «Об утверждении государственных сметных нормативов на ремонтно-строительные работы в сфере градостроительной деятельности» согласно приложению № 1 к настоящему приказу.

2. Внести изменения в приложение № 2 «Государственные сметные нормативы. Федеральные единичные расценки на ремонтно-строительные работы» к приказу Министерства регионального развития Российской Федерации от 13 октября 2008 г. № 207 «Об утверждении государственных сметных нормативов на ремонтно-строительные работы в сфере градостроительной деятельности» согласно приложению № 2 к настоящему приказу.

3. Рекомендовать органам исполнительной власти субъектов Российской Федерации в двухмесячный срок со дня издания настоящего приказа привести территориальные единичные расценки в соответствии с настоящим приказом.

4. Контроль за исполнением настоящего приказа возложить на заместителя Министра регионального развития Российской Федерации А.А. Попова.

И.о. Министра



В.А. Токарев

**В разделе 56 «Проемы» таблицу ГЭСНр 56-4 изложить в следующей редакции:**

**Таблица ГЭСНр 56-4 Ремонт оконных коробок и колод**

*Состав работ:*

для норм 1, 2 :

01. Снятие подоконных досок и оконных переплетов. 02. Смена на месте коробки или колоды с вырубкой негодной части, заготовкой новых элементов и установкой на место. 03. Осмолка и обивка толем сменяемых частей коробок. 04. Заполнение зазора между рамой и стеной монтажной пеной. 05. Обратная установка подоконных досок и навеска остекленных створок.



для нормы 3 :

01. Снятие подоконных досок и оконных переплетов. 02. Смена на месте коробки или колоды с вырубкой негодной части, заготовкой новых элементов и установкой на место. 03. Оконопатка коробок паклей. 04. Обратная установка подоконных досок и навеска остекленных створок.

Измеритель: 100 коробок или колод

Ремонт оконных коробок:

- 56-4-1 в каменных стенах при одном переплете  
 56-4-2 в каменных стенах при двух переплетах  
 56-4-3 в рубленых и брусчатых стенах

Шифр ресурса	Наименование элемента затрат	Ед. измер.	56-4-1	56-4-2	56-4-3
1	Затраты труда рабочих-строителей	чел.-ч	505	910	970
1.1	Средний разряд работы		3,5	3,5	3,5
3	<b>МАШИНЫ И МЕХАНИЗМЫ</b>				
400001	Автомобили бортовые, грузоподъемность до 5 т	маш.-ч	0,13	0,19	0,09
4	<b>МАТЕРИАЛЫ</b>				
101-0594	Мастика битумная кровельная горячая	т	0,002	0,002	-
101-1480	Шурупы с полукруглой головкой 3,5x35 мм	т	0,00224	0,00224	0,00387
101-1705	Пакля пропитанная	кг	-	-	258
101-1742	Толь с крупнозернистой посыпкой гидроизоляционный марки ТГ-350	м <sup>2</sup>	31,3	31,5	-
101-1805	Гвозди строительные	т	0,004	0,006	0,012
101-1814	Клей столярный сухой	кг	0,2	0,2	0,2
101-8052	<b>Пена монтажная</b>	л	13,89	14,07	-
102-0084	Бруски обрешные хвойных пород длиной 2-3,75 м, шириной 75-150 мм, толщиной 40-75 мм, II сорта	м <sup>3</sup>	0,54	1,35	3,36
405-0219	Гипсовые вяжущие, марка Г3	т	0,165	0,238	-
411-0001	Вода	м <sup>3</sup>	0,17	0,24	0,001
509-9900	Строительный мусор	т	0,59	1,18	2,4

**Таблицу ГЭСНр 56-21 изложить в следующей редакции:**

**Таблица ГЭСНр 56-21 Установка дверных полотен**

Состав работ:

01. Пригонка дверных полотен к коробке. 02. Разметка мест острожки. 03. Острожка четвертей с пригонкой полотен. 04. Разметка мест установки петель с долблением гнезд. 05. Крепление петель шурупами. 06. Навеска дверных полотен.

Измеритель: 100 полотен

Установка дверных полотен:

- 56-21-1 наружных кроме балконных  
 56-21-2 наружных балконных спаренных  
 56-21-3 наружных балконных без фрамуг  
 56-21-4 наружных балконных отдельных с фрамугами  
 56-21-5 внутренних межкомнатных  
 56-21-6 внутренних в санузлах, кухонных, шкафных, антресольных

Шифр ресурса	Наименование элемента затрат	Ед. измер.	56-21-1	56-21-2	56-21-3
1	Затраты труда рабочих-строителей	чел.-ч	151,8	140,46	120,3
1.1	Средний разряд работы		4,5	4,4	4,3
2	Затраты труда машинистов	чел.-ч	1,73	1,73	1,73
3	<b>МАШИНЫ И МЕХАНИЗМЫ</b>				
030954	Подъемники грузоподъемностью до 500 кг одномачтовые, высота подъема 45 м	маш.-ч	1,73	1,73	1,73
400001	Автомобили бортовые, грузоподъемность до 5 т	маш.-ч	1,3	1,3	1,3
4	<b>МАТЕРИАЛЫ</b>				
101-1480	Шурупы с полукруглой головкой 3,5x35 мм	т	0,0038	0,0038	0,0038
101-9082	Приборы дверные	компл.	100	100	100
203-9004	Полотна дверные деревянные	м <sup>2</sup>	П	П	П

Шифр ресурса	Наименование элемента затрат	Ед. измер.	56-21-4	56-21-5	56-21-6
1	Затраты труда рабочих-строителей	чел.-ч	163,14	120,3	114
1.1	Средний разряд работы		4,5	4,3	4,3
2	Затраты труда машинистов	чел.-ч	1,73	1,73	1,73
3	<b>МАШИНЫ И МЕХАНИЗМЫ</b>				
030954	Подъемники грузоподъемностью до 500 кг одномачтовые, высота подъема 45 м	маш.-ч	1,73	1,73	1,73

Шифр ресурса	Наименование элемента затрат	Ед. измер.	56-21-4	56-21-5	56-21-6
400001	Автомобили бортовые, грузоподъемность до 5 т	маш.-ч	1,3	1,3	1,3
<b>4</b>	<b>МАТЕРИАЛЫ</b>				
101-1480	Шурупы с полукруглой головкой 3,5x35 мм	т	0,0038	0,0038	0,0038
101-9082	Приборы дверные	компл.	100	100	100
203-9004	Полотна дверные деревянные	м <sup>2</sup>	П	П	П



Заказ № 1565 Тираж 150 экз.  
Отпечатано в тип. ООО «Корина-офсет»  
119049, Москва, Б. Якиманка, 38 «А»