

**ГОСУДАРСТВЕННЫЕ СМЕТНЫЕ НОРМАТИВЫ**

**ГЭСНп 81-05-2001-И2**

**ГОСУДАРСТВЕННЫЕ ЭЛЕМЕНТНЫЕ СМЕТНЫЕ  
НОРМЫ НА ПУСКОНАЛАДОЧНЫЕ РАБОТЫ**

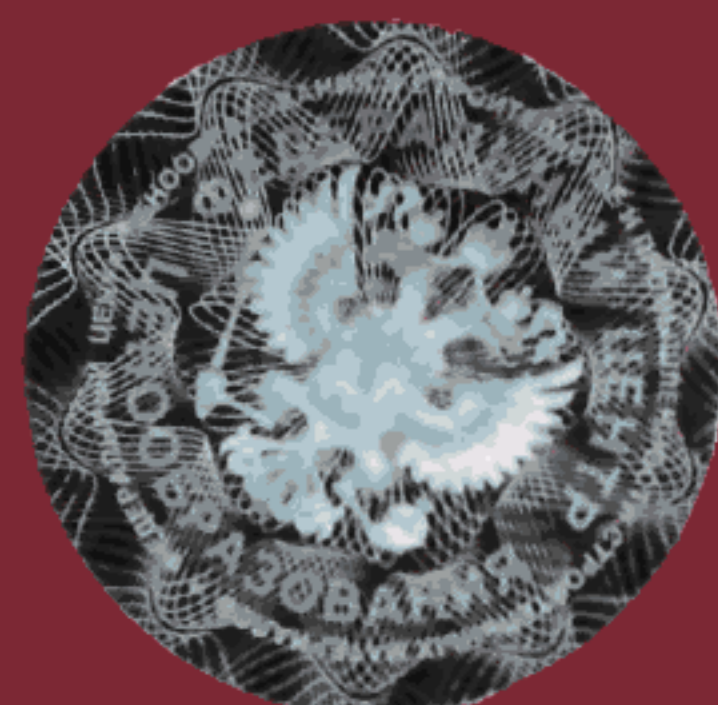
**ГЭСНп-2001**

**ИЗМЕНЕНИЯ**

**В ГОСУДАРСТВЕННЫЕ СМЕТНЫЕ НОРМАТИВЫ.  
ГОСУДАРСТВЕННЫЕ ЭЛЕМЕНТНЫЕ СМЕТНЫЕ НОРМЫ  
НА ПУСКОНАЛАДОЧНЫЕ РАБОТЫ**

**ИЗДАНИЕ ОФИЦИАЛЬНОЕ**

**Москва 2010**



**ГОСУДАРСТВЕННЫЕ СМЕТНЫЕ НОРМАТИВЫ**

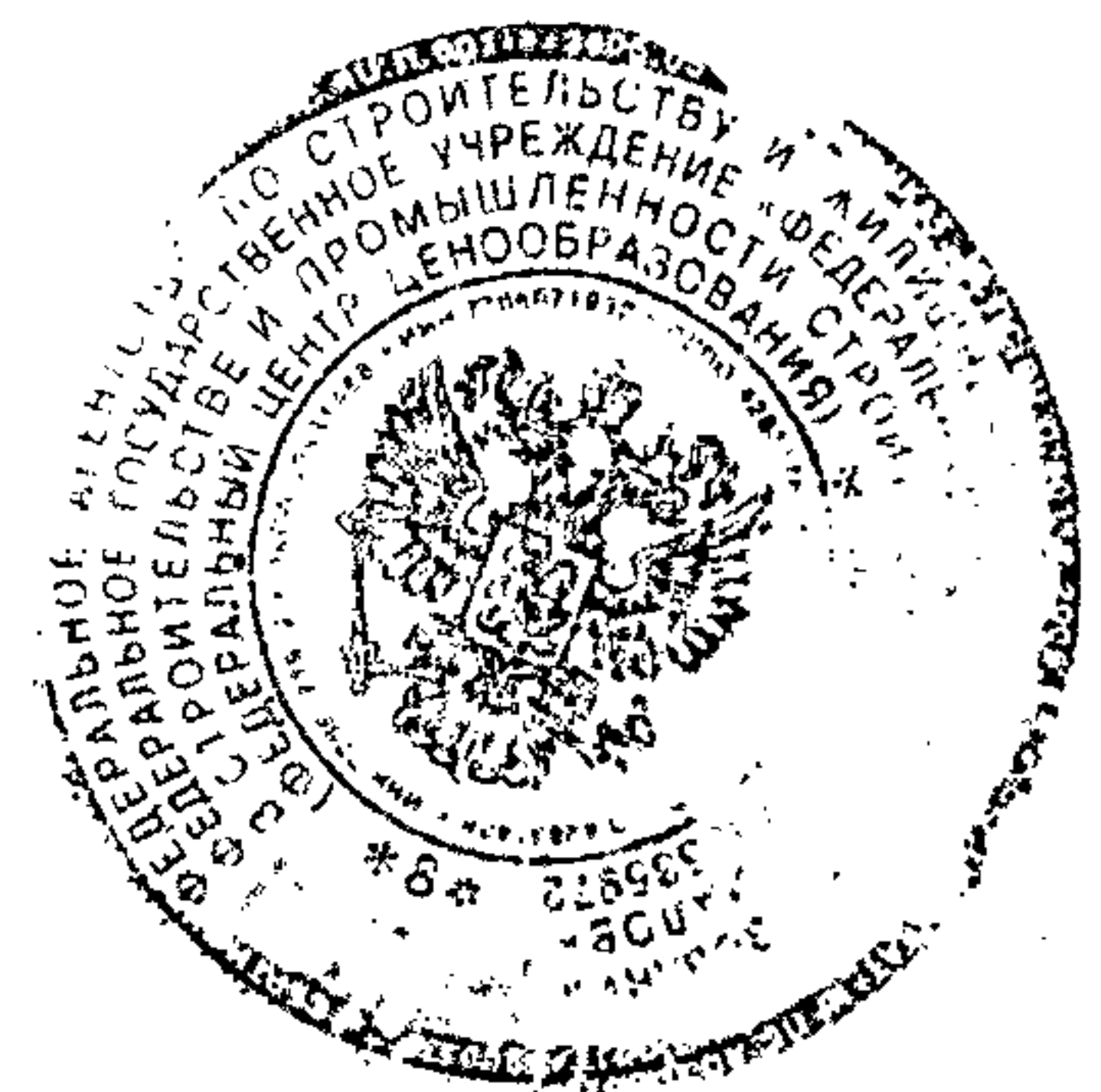
**ГОСУДАРСТВЕННЫЕ ЭЛЕМЕНТНЫЕ СМЕТНЫЕ НОРМЫ  
НА ПУСКОНАЛАДОЧНЫЕ РАБОТЫ**

**ГЭСНп 81-05-2001-И2**

**ИЗМЕНЕНИЯ,  
КОТОРЫЕ ВНОСЯТСЯ В ГОСУДАРСТВЕННЫЕ СМЕТНЫЕ НОРМАТИВЫ.  
ГОСУДАРСТВЕННЫЕ ЭЛЕМЕНТНЫЕ СМЕТНЫЕ НОРМЫ  
НА ПУСКОНАЛАДОЧНЫЕ РАБОТЫ**

**Издание официальное**

**Москва 2010**



**ББК 65.31**  
**УДК 338.5:69 (083)**

**Изменения, которые вносятся в государственные сметные нормативы. Государственные элементные сметные нормы на пусконаладочные работы.**

**ГЭСНп 81-05-2001-И2**

Москва, 2010 – 22 стр.

«Изменения, которые вносятся в государственные сметные нормативы. Государственные элементные сметные нормы на пусконаладочные работы» содержат изменения и дополнения к государственным элементным сметным нормам, утвержденным приказом Министерства регионального развития Российской Федерации от 4 августа 2009 г. №321 «Об утверждении государственных сметных нормативов на монтаж оборудования, капитальный ремонт оборудования и пуско-наладочные работы»

**РАЗРАБОТАНЫ** Федеральным центром ценообразования в строительстве и промышленности строительных материалов

**УТВЕРЖДЕНЫ** приказом Министерства регионального развития Российской Федерации от 21 декабря 2010 г. № 747

**Часть 2 «Автоматизированные системы управления» дополнить отделом 02 следующего содержания:**

**Отдел 02. АППАРАТНО-ПРОГРАММНЫЕ СРЕДСТВА  
ВЫЧИСЛИТЕЛЬНОЙ ТЕХНИКИ**

**Таблица ГЭСНп 02-02-001 Инсталляция и базовая настройка общего и специального программного обеспечения**

Измеритель: 1 инсталляция  
02-02-001-01 Инсталляция и базовая настройка общего и специального программного обеспечения

Шифр ресурса	Наименование элемента затрат	Ед. измер.	02-02-001-01
1	Затраты труда пусконаладочного персонала	чел.-ч	2,49
	в том числе:		
	Ведущий инженер	чел.-ч	1,02
	Инженер I категории	чел.-ч	0,8
	Инженер II категории	чел.-ч	0,67

**Таблица ГЭСНп 02-02-002 Функциональная настройка общего программного обеспечения АС**

Измеритель: 1 функция  
02-02-002-01 Функциональная настройка общего программного обеспечения АС, количество функций - 1

Шифр ресурса	Наименование элемента затрат	Ед. измер.	02-02-002-01
1	Затраты труда пусконаладочного персонала	чел.-ч	3,9
	в том числе:		
	Ведущий инженер	чел.-ч	1,61
	Инженер I категории	чел.-ч	1,27
	Инженер II категории	чел.-ч	1,02

**Таблица ГЭСНп 02-02-003 Функциональная настройка специального программного обеспечения АС**

Измеритель: 1 функция  
02-02-003-01 Функциональная настройка специального программного обеспечения АС, количество функций - 1

Шифр ресурса	Наименование элемента затрат	Ед. измер.	02-02-003-01
1	Затраты труда пусконаладочного персонала	чел.-ч	2,76
	в том числе:		
	Ведущий инженер	чел.-ч	1,14
	Инженер I категории	чел.-ч	0,9
	Инженер II категории	чел.-ч	0,72

**Таблица ГЭСНп 02-02-004 Автономная наладка АС**

Измеритель: 1 система  
Автономная наладка АС:  
02-02-004-01 I категории сложности  
02-02-004-02 II категории сложности  
02-02-004-03 III категории сложности  
02-02-004-04 IV категории сложности

Шифр ресурса	Наименование элемента затрат	Ед. измер.	02-02-004-01	02-02-004-02	02-02-004-03	02-02-004-04
<b>1</b>	Затраты труда пусконаладочного персонала	чел.-ч	5,25	23,63	47,28	94,56
	в том числе:					
	Ведущий инженер	чел.-ч	2,18	9,84	19,63	38,82
	Инженер I категории	чел.-ч	1,59	7,7	15,33	31,6
	Инженер II категории	чел.-ч	1,48	6,09	12,32	24,14

### Таблица ГЭСНп 02-02-005 Комплексная наладка АС

Измеритель: 1 система

Комплексная наладка АС:

- 02-02-005-01 I категории сложности
- 02-02-005-02 II категории сложности
- 02-02-005-03 III категории сложности
- 02-02-005-04 IV категории сложности

Шифр ресурса	Наименование элемента затрат	Ед. измер.	02-02-005-01	02-02-005-02	02-02-005-03	02-02-005-04
<b>1</b>	Затраты труда пусконаладочного персонала	чел.-ч	4,5	22,5	45,01	90,04
	в том числе:					
	Ведущий инженер	чел.-ч	1,87	9,34	18,7	37,37
	Инженер I категории	чел.-ч	1,46	7,31	11,69	29,27
	Инженер II категории	чел.-ч	1,17	5,85	14,62	23,4

### Таблица ГЭСНп 02-02-006 Предварительные испытания АС

Измеритель: 1 система

Предварительные испытания АС:

- 02-02-006-01 I категории сложности
- 02-02-006-02 II категории сложности
- 02-02-006-03 III категории сложности
- 02-02-006-04 IV категории сложности

Шифр ресурса	Наименование элемента затрат	Ед. измер.	02-02-006-01	02-02-006-02	02-02-006-03	02-02-006-04
<b>1</b>	Затраты труда пусконаладочного персонала	чел.-ч	6,37	31,85	63,68	127,34
	в том числе:					
	Ведущий инженер	чел.-ч	2,56	13,13	26,25	33,43
	Инженер I категории	чел.-ч	2,13	10,36	20,7	52,51
	Инженер II категории	чел.-ч	1,68	8,36	16,73	41,4

### Таблица ГЭСНп 02-02-007 Приемосдаточные испытания АС

Измеритель: 1 система

Приемосдаточные испытания АС:

- 02-02-007-01 I категории сложности
- 02-02-007-02 II категории сложности
- 02-02-007-03 III категории сложности
- 02-02-007-04 IV категории сложности

Шифр ресурса	Наименование элемента затрат	Ед. измер.	02-02-007-01	02-02-007-02	02-02-007-03	02-02-007-04
<b>1</b>	Затраты труда пусконаладочного персонала	чел.-ч	12,07	60,37	120,74	241,45
	в том числе:					
	Ведущий инженер	чел.-ч	5,04	25,09	50,33	100,08
	Инженер I категории	чел.-ч	3,9	19,54	38,45	78,6
	Инженер II категории	чел.-ч	3,13	15,74	31,96	62,77



# МИНИСТЕРСТВО РЕГИОНАЛЬНОГО РАЗВИТИЯ РОССИЙСКОЙ ФЕДЕРАЦИИ

## ПРИКАЗ

От « 21 » декабря 20 10 г.

№ 747

### **О внесении изменений в приказ Министерства регионального развития Российской Федерации от 4 августа 2009 г. № 321 «Об утверждении государственных сметных нормативов на монтаж оборудования, капитальный ремонт оборудования и пусконаладочные работы»**

В целях актуализации государственных сметных нормативов в области сметного нормирования и ценообразования в сфере градостроительной деятельности в соответствии с Положением о Министерстве регионального развития Российской Федерации, утвержденным постановлением Правительства Российской Федерации от 26 января 2005 г. № 40 (Собрание законодательства Российской Федерации, 2005, № 5, ст. 390; № 13, ст. 1169; 2006, № 6, ст. 712; № 18, ст. 2002; 2007, № 45, ст. 5488; 2008, № 22, ст. 2582; № 42, ст. 4825, № 46, ст. 5337; 2009, № 3, ст. 378; № 6, ст. 738; № 14, ст. 1669; № 38, ст. 4497; 2010, № 9, ст. 960; № 22, ст. 2776; № 25, ст. 3190; № 26, ст. 3350; № 28, ст. 3702; № 31, ст. 4251), приказом Министерства регионального развития Российской Федерации от 11 апреля 2008 г. № 44 «Об утверждении Порядка разработки и утверждения нормативов в области сметного нормирования и ценообразования в сфере градостроительной деятельности» (зарегистрирован Министерством юстиции Российской Федерации 12 мая 2008 г., регистрационный № 11661, Бюллетень нормативных актов федеральных органов исполнительной власти, 2008, № 22) и приказом Министерства регионального развития Российской Федерации от 20 августа 2009 г. № 353 «Об утверждении классификации сметных нормативов, подлежащих применению при определении сметной стоимости объектов капитального строительства, строительство которых финансируется с привлечением средств федерального бюджета» (зарегистрирован Министерством юстиции Российской Федерации 2 октября 2009 года, регистрационный № 14940, Бюллетень нормативных актов федеральных органов исполнительной власти, 2009, № 42), **приказываю:**

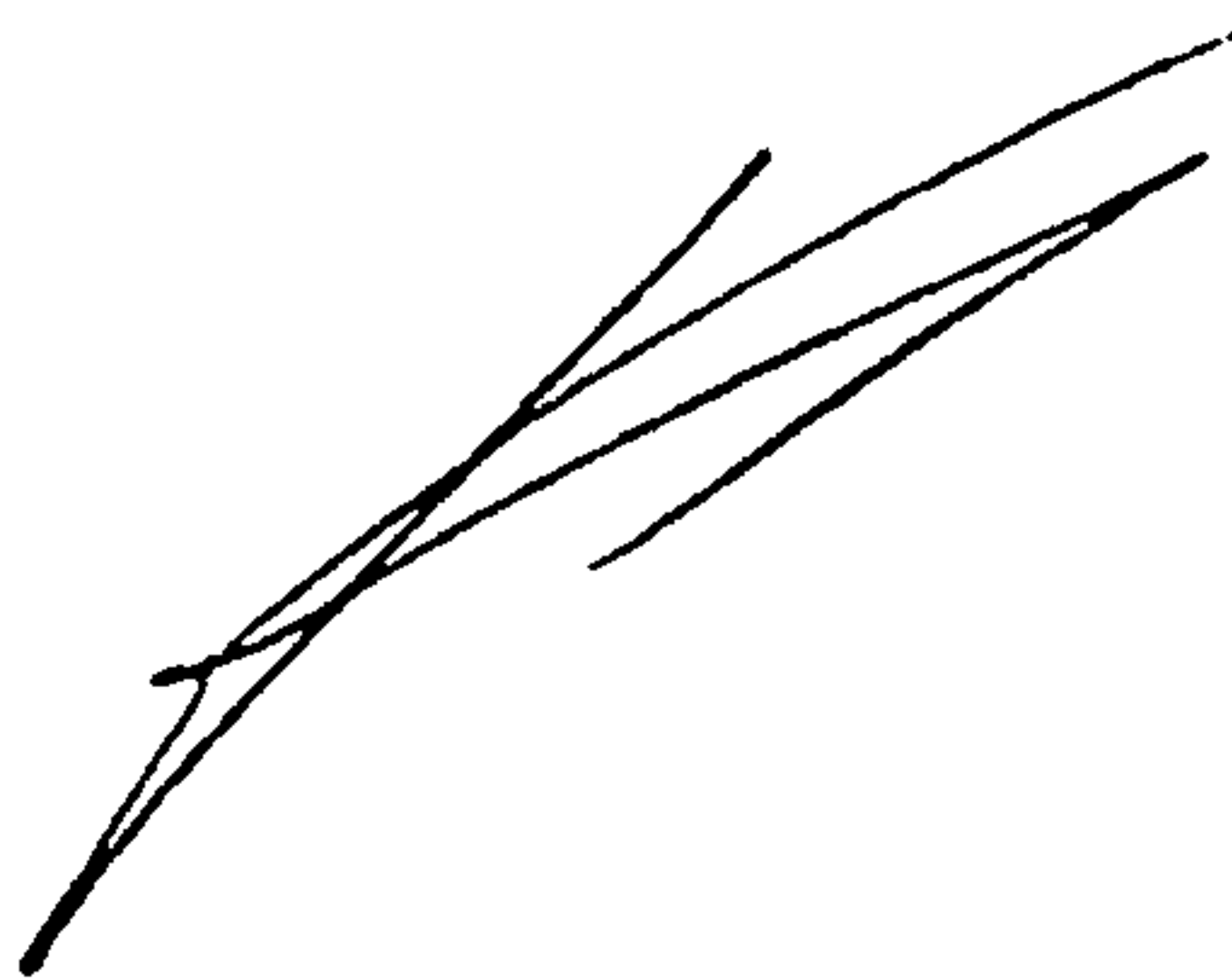
1. В приказ Министерства регионального развития Российской Федерации от 4 августа 2009 г. № 321 «Об утверждении государственных сметных нормативов на монтаж оборудования, капитальный ремонт оборудования и пусконаладочные работы» (Вестник ценообразования и сметного нормирования, 2009, № 9) внести следующие изменения:

- а) в приложение № 1 согласно приложению № 1 к настоящему приказу;
- б) в приложение № 2 согласно приложению № 2 к настоящему приказу;
- в) в приложение № 3 согласно приложению № 3 к настоящему приказу;
- г) в приложение № 4 согласно приложению № 4 к настоящему приказу.

2. Рекомендовать органам исполнительной власти субъектов Российской Федерации в двухмесячный срок со дня издания настоящего приказа привести территориальные единичные расценки в соответствие с настоящим приказом.

3. Контроль за исполнением настоящего приказа возложить на заместителя Министра регионального развития Российской Федерации К.Ю. Королевского.

И.о. Министра



В.А. Токарев