

ГОСУДАРСТВЕННЫЕ СМЕТНЫЕ НОРМАТИВЫ

ГЭСНр 81-04-2001-И2

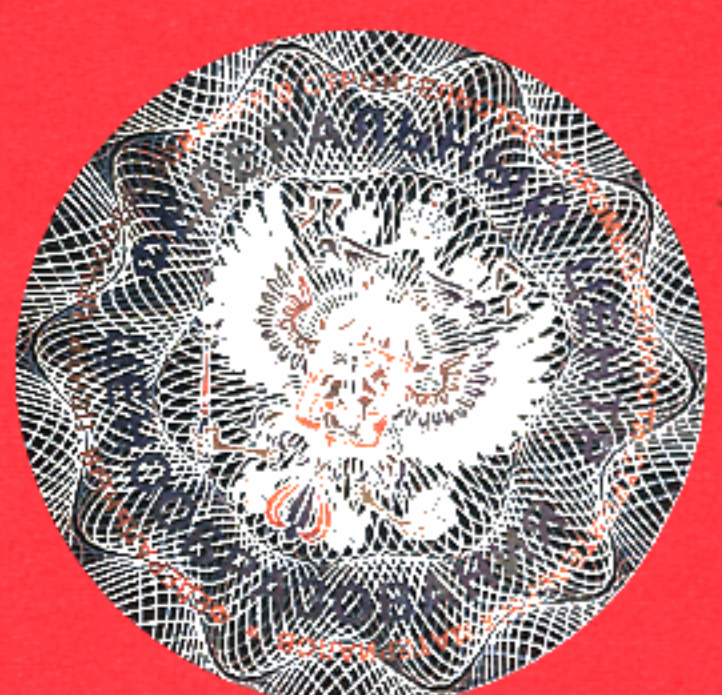
**ГОСУДАРСТВЕННЫЕ ЭЛЕМЕНТНЫЕ СМЕТНЫЕ
НОРМЫ НА РЕМОНТНО-СТРОИТЕЛЬНЫЕ РАБОТЫ**

ГЭСНр-2001

**ИЗМЕНЕНИЯ,
КОТОРЫЕ ВНОСЯТСЯ В ГОСУДАРСТВЕННЫЕ СМЕТНЫЕ
НОРМАТИВЫ. ГОСУДАРСТВЕННЫЕ ЭЛЕМЕНТНЫЕ
СМЕТНЫЕ НОРМЫ НА РЕМОНТНО-СТРОИТЕЛЬНЫЕ
РАБОТЫ**

ИЗДАНИЕ ОФИЦИАЛЬНОЕ

Москва 2010



ГОСУДАРСТВЕННЫЕ СМЕТНЫЕ НОРМАТИВЫ

**ГОСУДАРСТВЕННЫЕ ЭЛЕМЕНТНЫЕ СМЕТНЫЕ НОРМЫ
НА РЕМОНТНО-СТРОИТЕЛЬНЫЕ РАБОТЫ**

ГЭСНр 81-04-2001-И2

ИЗМЕНЕНИЯ,
КОТОРЫЕ ВНОСЯТСЯ В ГОСУДАРСТВЕННЫЕ СМЕТНЫЕ НОРМАТИВЫ.
ГОСУДАРСТВЕННЫЕ ЭЛЕМЕНТНЫЕ СМЕТНЫЕ НОРМЫ НА РЕМОНТНО-
СТРОИТЕЛЬНЫЕ РАБОТЫ

Издание официальное

Москва 2010



ББК 65.31
УДК 338.5:69 (083)

Изменения, которые вносятся в государственные сметные нормативы. Государственные элементные сметные нормы на ремонтно-строительные работы.

ГЭСНр 81-04-2001-И2

Москва, 2010 – 12 стр.

«Изменения, которые вносятся в государственные сметные нормативы. Государственные элементные сметные нормы на ремонтно-строительные работы» содержат изменения и дополнения к государственным элементным сметным нормам, утвержденным приказом Министерства регионального развития Российской Федерации 13 октября 2008г. №207 «Об утверждении государственных сметных нормативов на ремонтно-строительные работы в сфере градостроительной деятельности».

РАЗРАБОТАНЫ Федеральным центром ценообразования в строительстве и промышленности строительных материалов

УТВЕРЖДЕНЫ приказом Министерства регионального развития Российской Федерации от 24 декабря 2010 г. № 776

В разделе 68 «БЛАГОУСТРОЙСТВО» таблицы ГЭСНр 68-34, ГЭСНр 68-35 изложить в следующей редакции:

Таблица ГЭСНр 68-34 Валка деревьев с применением автогидроподъемника без корчевки пня

Состав работ:

01. Установка дорожных знаков ограждений. 02 Подготовка автовышки и гидроподъемника 03. Подготовка площадки. 04. Подъем рабочего в автовышке на заданную высоту, спуск 05. Спилживание ствола дерева частями по 0,5м с применением приспособлений для безопасных методов работы. 06. Валка деревьев, обрезка сучьев и раскряжевка до 2 м. 07 Спилживание скелетных ветвей, вершины ствола. 08. Уборка порубочных остатков и их складирование в кучи

Измеритель: 1 м³ дерева

Валка деревьев с применением автогидроподъемника без корчевки пня мягколиственных, твердолиственных (кроме породы тополь) при диаметре ствола:

68-34-1 до 36 см
68-34-2 до 52 см
68-34-3 до 80 см

Валка деревьев с применением автогидроподъемника без корчевки пня породы тополь при диаметре ствола:

68-34-4 до 100 см
68-34-5 до 120 см
68-34-6 более 120 см

| Шифр ресурса | Наименование элемента затрат | Ед. измер | 68-34-1 | 68-34-2 | 68-34-3 |
|--------------|--|-----------|---------|---------|---------|
| 1 | Затраты труда рабочих-строителей | чел.-ч | 3,83 | 3,04 | 1,33 |
| 1.1 | Средний разряд работы | | 3,5 | 3,5 | 3,5 |
| 2 | Затраты труда машинистов | чел.-ч | 1,86 | 1,48 | 0,65 |
| 3 | МАШИНЫ И МЕХАНИЗМЫ | | | | |
| 031003 | Автогидроподъемники высотой подъема 22 м | маш.-ч | 1,86 | 1,48 | 0,65 |
| 331601 | Пила с карбюраторным двигателем | маш.-ч | 1,49 | 1,18 | 0,52 |

| Шифр ресурса | Наименование элемента затрат | Ед. измер | 68-34-4 | 68-34-5 | 68-34-6 |
|--------------|--|-----------|---------|---------|---------|
| 1 | Затраты труда рабочих-строителей | чел.-ч | 1,11 | 0,94 | 0,78 |
| 1.1 | Средний разряд работы | | 3,5 | 3,5 | 3,5 |
| 2 | Затраты труда машинистов | чел.-ч | 0,54 | 0,46 | 0,38 |
| 3 | МАШИНЫ И МЕХАНИЗМЫ | | | | |
| 031003 | Автогидроподъемники высотой подъема 22 м | маш.-ч | 0,54 | 0,46 | 0,38 |
| 331601 | Пила с карбюраторным двигателем | маш.-ч | 0,43 | 0,37 | 0,31 |

Таблица ГЭСНр 68-35 Валка деревьев в труднодоступных местах с применением канатного метода страховки без корчевки пня

Состав работ:

01 Подготовка места валки 02. Закрепление верхолазного пояса. 03. Обвязка дерева веревкой. 04 Поэтапное спилживание дерева. 05. Снятие веревки. 06 Спилживание крупных сучьев 07. Обрубка средних и мелких сучьев. 08. Сбор сучьев с укладкой в кучи. 09. Переход к другому дереву

Измеритель: 1 м³ дерева

Валка деревьев в труднодоступных местах с применением канатного метода страховки без корчевки пня мягколиственных и твердолиственных пород (кроме породы тополь) при диаметре ствола.

| | |
|--|-------------|
| 68-35-1 | до 36 см |
| 68-35-2 | до 52 см |
| 68-35-3 | до 72 см |
| Валка деревьев в труднодоступных местах с применением канатного метода страховки без корчевки пня породы тополь при диаметре ствола: | |
| 68-35-4 | до 80 см |
| 68-35-5 | более 80 см |

| Шифр ресурса | Наименование элемента затрат | Ед. измер | 68-35-1 | 68-35-2 | 68-35-3 | 68-35-4 | 68-35-5 |
|--------------|----------------------------------|-----------|---------|---------|---------|---------|---------|
| 1 | Затраты труда рабочих-строителей | чел.-ч | 2,88 | 2,47 | 2,16 | 1,96 | 1,75 |
| 1.1 | Средний разряд работы | | 3,5 | 3,5 | 3,5 | 3,5 | 3,5 |
| 3 | МАШИНЫ И МЕХАНИЗМЫ | | | | | | |
| 331601 | Пила с карбюраторным двигателем | маш.-ч | 1,12 | 0,96 | 0,84 | 0,76 | 0,68 |

Раздел 68 «БЛАГОУСТРОЙСТВО» дополнить таблицами ГЭСНр 68-36, ГЭСНр 68-37

Таблица ГЭСНр 68-36 Разборка асфальтобетонного покрытия толщиной 10 см вокруг колодцев

Состав работ:

для нормы 1 .

01 Разборка асфальтобетонного покрытия вокруг колодцев отбойными молотками. 02. Погрузка асфальтобетона на бортовой автомобиль

для нормы 2

01 Разборка асфальтобетонного покрытия вокруг колодцев дорожными фрезами малых типоразмеров типа "WIRTGEN W 35 DC". 02. Погрузка асфальтобетона на бортовой автомобиль

Измеритель: 1 м² разобранной поверхности

Разборка асфальтобетонного покрытия толщиной 10 см вокруг колодцев с применением:

68-36-1 отбойных молотков

68-36-2 дорожных фрез малых типоразмеров типа "WIRTGEN W 35 DC"

| Шифр ресурса | Наименование элемента затрат | Ед. измер | 68-36-1 | 68-36-2 |
|--------------|---|-----------|---------|---------|
| 1 | Затраты труда рабочих-строителей | чел.-ч | 0,3 | 0,13 |
| 1.1 | Средний разряд работы | | 1,6 | 1 |
| 2 | Затраты труда машинистов | чел.-ч | 0,08 | 0,06 |
| 3 | МАШИНЫ И МЕХАНИЗМЫ | | | |
| 050102 | Компрессоры передвижные с двигателем внутреннего сгорания давлением до 686 кПа (7 ат), производительность 5 м ³ /мин | маш.-ч | 0,08 | - |
| 261401 | Молотки отбойные пневматические при работе от передвижных компрессоров | маш.-ч | 0,16 | - |
| 393012 | Фреза самоходная дорожная "WIRTGEN W 35 DC" | маш.-ч | - | 0,06 |
| 400001 | Автомобили бортовые, грузоподъемность до 5 т | маш.-ч | 0,13 | 0,13 |

Таблица ГЭСНр 68-37 Регулирование высотного положения крышек колодцев

Состав работ:

01 Выгрузка новых железобетонных регулировочных колец с бортового автомобиля 02. Снятие крышки и корпуса люка. 03. Установка новых железобетонных регулировочных колец с зачисткой и покрытием поверхности цементным раствором 04 Установка люка на железобетонные регулировочные кольца с цементованием обоймы

Измеритель. 1 м² разобранной поверхности

Регулирование высотного положения крышек колодцев с подъемом на высоту:

68-37-1 до 5 см

68-37-2 до 10 см

68-37-3 до 18 см

68-37-4 до 25 см

| Шифр ресурса | Наименование элемента затрат | Ед. измер | 68-37-1 | 68-37-2 | 68-37-3 | 68-37-4 |
|--------------|----------------------------------|-----------|---------|---------|---------|---------|
| 1 | Затраты труда рабочих-строителей | чел.-ч | 1,29 | 1,74 | 2,2 | 2,2 |
| 1.1 | Средний разряд работы | | 2,5 | 2,5 | 2,5 | 2,5 |

Изменения, которые вносятся в государственные сметные нормативы. ГЭСНр 81-04-2001-И2

| Шифр ресурса | Наименование элемента затрат | Ед. измер. | 68-37-1 | 68-37-2 | 68-37-3 | 68-37-4 |
|--------------|--|----------------|---------|---------|---------|---------|
| 3 | МАШИНЫ И МЕХАНИЗМЫ | | | | | |
| 400001 | Автомобили бортовые, грузоподъемность до 5 т | маш -ч | 0,03 | 0,05 | 0,08 | 0,08 |
| 4 | МАТЕРИАЛЫ | | | | | |
| 402-0078 | Раствор готовый отделочный тяжелый, цементный 1:3 | м ³ | 0,005 | 0,008 | 0,011 | 0,011 |
| 403-8296 | Кольцо опорное КО-6 /бетон В15 (М200). объем 0,02 м ³ , расход ар-ры 1,10 кг / (серия 3.900 1-14) | шт. | - | - | 1 | 3 |
| 403-8383 | Кольцо опорное КО-4-70 /бетон В15 (200). объем 0,02 м ³ . расход арматуры 0,5 кг/. | шт. | 1 | 2 | 2 | - |



МИНИСТЕРСТВО РЕГИОНАЛЬНОГО РАЗВИТИЯ РОССИЙСКОЙ ФЕДЕРАЦИИ

ПРИКАЗ

От « 24 » декабря 20 10 г.

№ 776

О внесении изменений в приказ Министерства регионального развития Российской Федерации от 13 октября 2008 г. № 207 «Об утверждении государственных сметных нормативов на ремонтно-строительные работы в сфере градостроительной деятельности»

В целях актуализации государственных сметных нормативов в области сметного нормирования и ценообразования в сфере градостроительной деятельности в соответствии с Положением о Министерстве регионального развития Российской Федерации, утвержденным постановлением Правительства Российской Федерации от 26 января 2005 г. № 40 (Собрание законодательства Российской Федерации, 2005, № 5, ст. 390; № 13, ст. 1169; 2006, № 6, ст. 712; № 18, ст. 2002; 2007, № 45, ст. 5488; 2008, № 22, ст. 2582; № 42, ст. 4825; № 46, ст. 5337; 2009, № 3, ст. 378; № 6, ст. 738; № 14, ст. 1669; № 38, ст. 4497; 2010, № 9, ст. 960; № 22, ст. 2776; № 25, ст. 3190; № 26, ст. 3350; № 28, ст. 3702; № 31, ст. 4251), приказом Министерства регионального развития Российской Федерации от 11 апреля 2008 г. № 44 «Об утверждении Порядка разработки и утверждения нормативов в области сметного нормирования и ценообразования в сфере градостроительной деятельности» (зарегистрирован Министерством юстиции Российской Федерации 12 мая 2008 г., регистрационный № 11661, Бюллетень нормативных актов федеральных органов исполнительной власти, 2008, № 22) и приказом Министерства регионального развития Российской Федерации от 20 августа 2009 г. № 353 «Об утверждении классификации сметных нормативов, подлежащих применению при определении сметной стоимости объектов капитального строительства, строительство которых финансируется с привлечением средств федерального бюджета» (зарегистрирован Министерством юстиции Российской Федерации 2 октября 2009 года, регистрационный № 14940, Бюллетень нормативных актов федеральных органов исполнительной власти, 2009, № 42), приказываю:

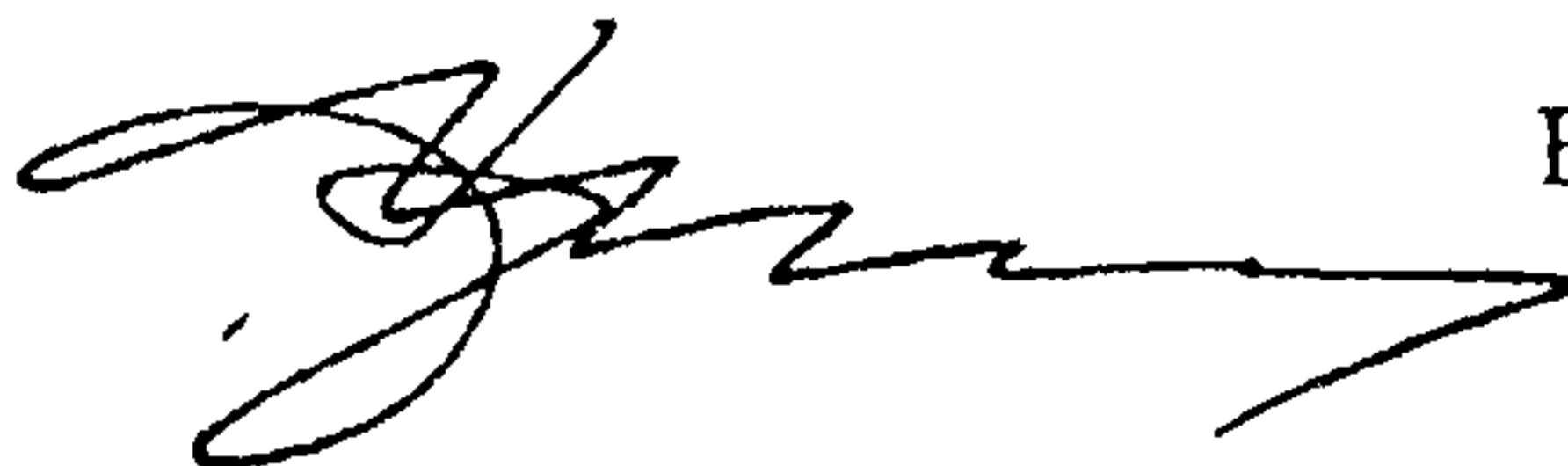
1. Внести изменения в приложение № 1 «Государственные сметные нормативы. Государственные элементные сметные нормы на ремонтно-строительные работы» к приказу Министерства регионального развития Российской Федерации от 13 октября 2008 г. № 207 «Об утверждении государственных сметных нормативов на ремонтно-строительные работы в сфере градостроительной деятельности» согласно приложению № 1 к настоящему приказу.

2. Внести изменения в приложение № 2 «Государственные сметные нормативы. Федеральные единичные расценки на ремонтно-строительные работы» к приказу Министерства регионального развития Российской Федерации от 13 октября 2008 г. № 207 «Об утверждении государственных сметных нормативов на ремонтно-строительные работы в сфере градостроительной деятельности» согласно приложению № 2 к настоящему приказу.

2. Рекомендовать органам исполнительной власти субъектов Российской Федерации в двух месячный срок со дня издания настоящего приказа привести территориальные единичные расценки в соответствие с настоящим приказом.

3. Контроль за исполнением настоящего приказа возложить на заместителя Министра регионального развития Российской Федерации К.Ю. Королевского.

Министр



В.Ф. Басаргин

Заказ № 1 Тираж 150 экз.
Отпечатано в тип. ООО «Корина-офсет»
119049, Москва, Б. Якиманка, 38 «А»