
Утверждено и введено в действие Указанием Комитета Российской Федерации по машиностроению. № _____ от _____

Дата введения 01.07.98

Пролить срок действия стандарта до 01.07.98.
На С.1 под наименованием стандарта внести код: "ОКП 31 1356".

В введении исключить абзац: "В стандарте учтены требования рекомендаций СЭВ по стандартизации РС 1277-68, РС 901-67 и РС 902-67".

Раздел I. Пункт I.2. изложить в новой редакции :

"1.2. Конструкция, габаритно и присоединительные размеры подогревателей должны соответствовать черт. 1 - 5 и табл. 2 - 9.

Стандарт дополнить черт. 5.

Пункт I.3. Второй абзац изложить в новой редакции: "По согласованию с головной организацией допускается использование подогревателей на режимах с иными значениями температуры сетевой воды, при этом температура греющего пара должна быть не более 250°C".

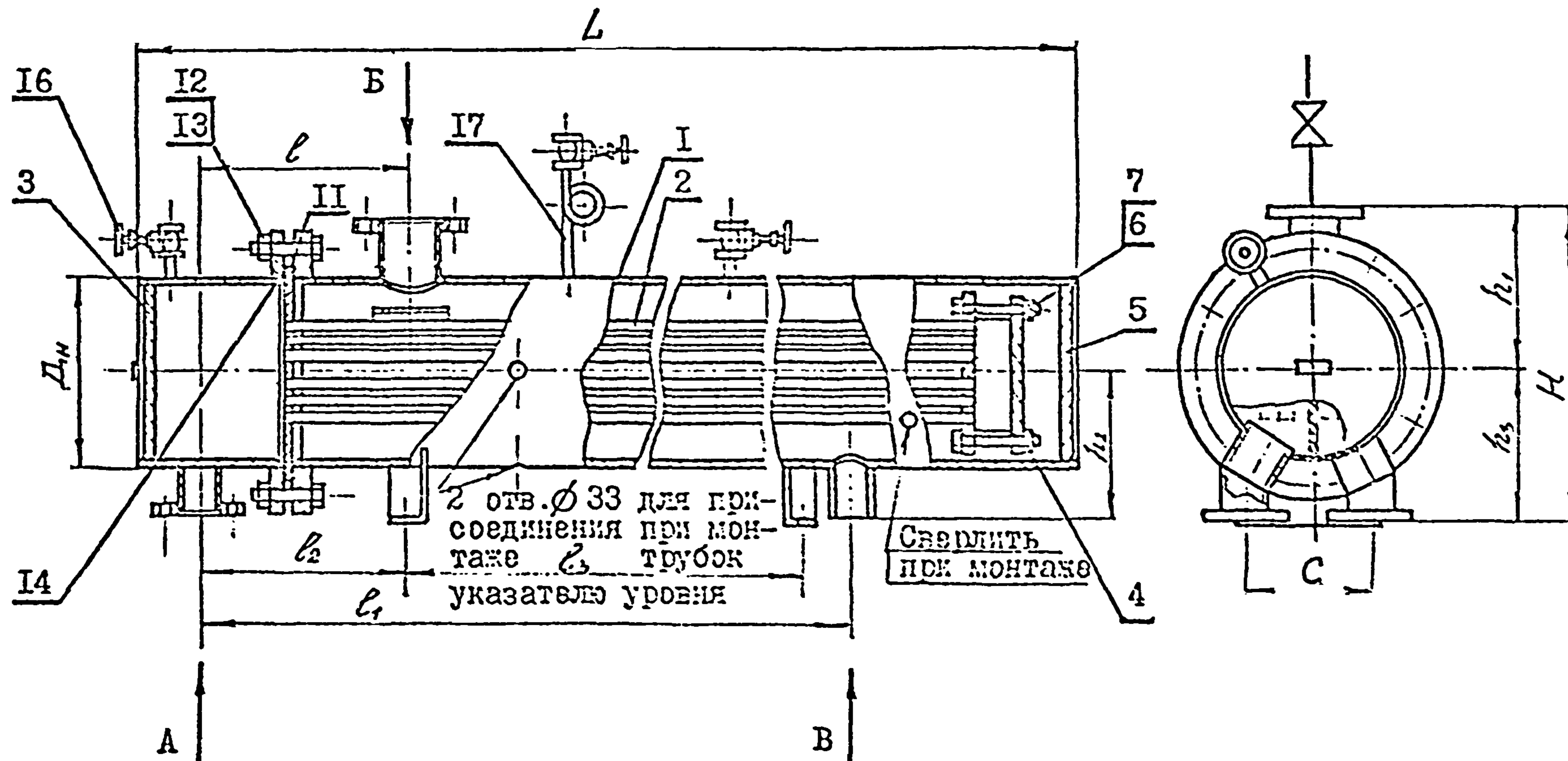
Пункт I.6. Второй абзац изложить в новой редакции : " Допускается изготавливать корпус подогревателя без фланцевого соединения корпуса и крышки по черт. 5 ".

Раздел I дополнить пунктом I.7.: "Разработка, согласование и представление на утверждение изменений к отраслевым стандартам производится головной организацией после проверки их на предприятиях-изготовителях или в эксплуатационных условиях."

Табл.5,7 и 9 .Поз.6,поз.9,поз.12 " ГОСТ 7798-70" заменить на
" ГОСТ 7798 ".

Табл. 5,7 и 9.Поз.7,поз.10,поз.13 " ГОСТ 5915-70" заменить на
" ГОСТ 5915 "

Подогреватель пароводяной с плоскими днищами



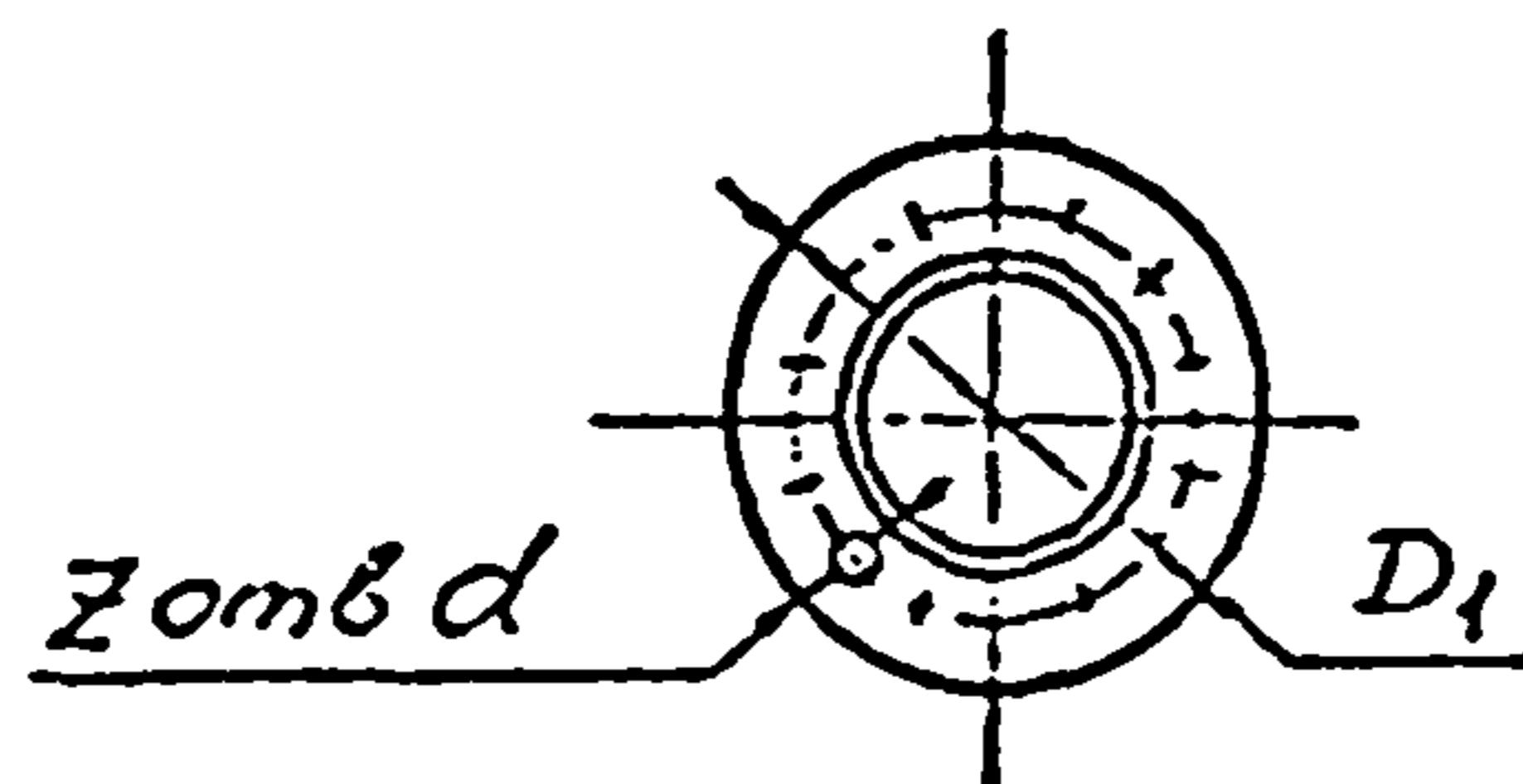
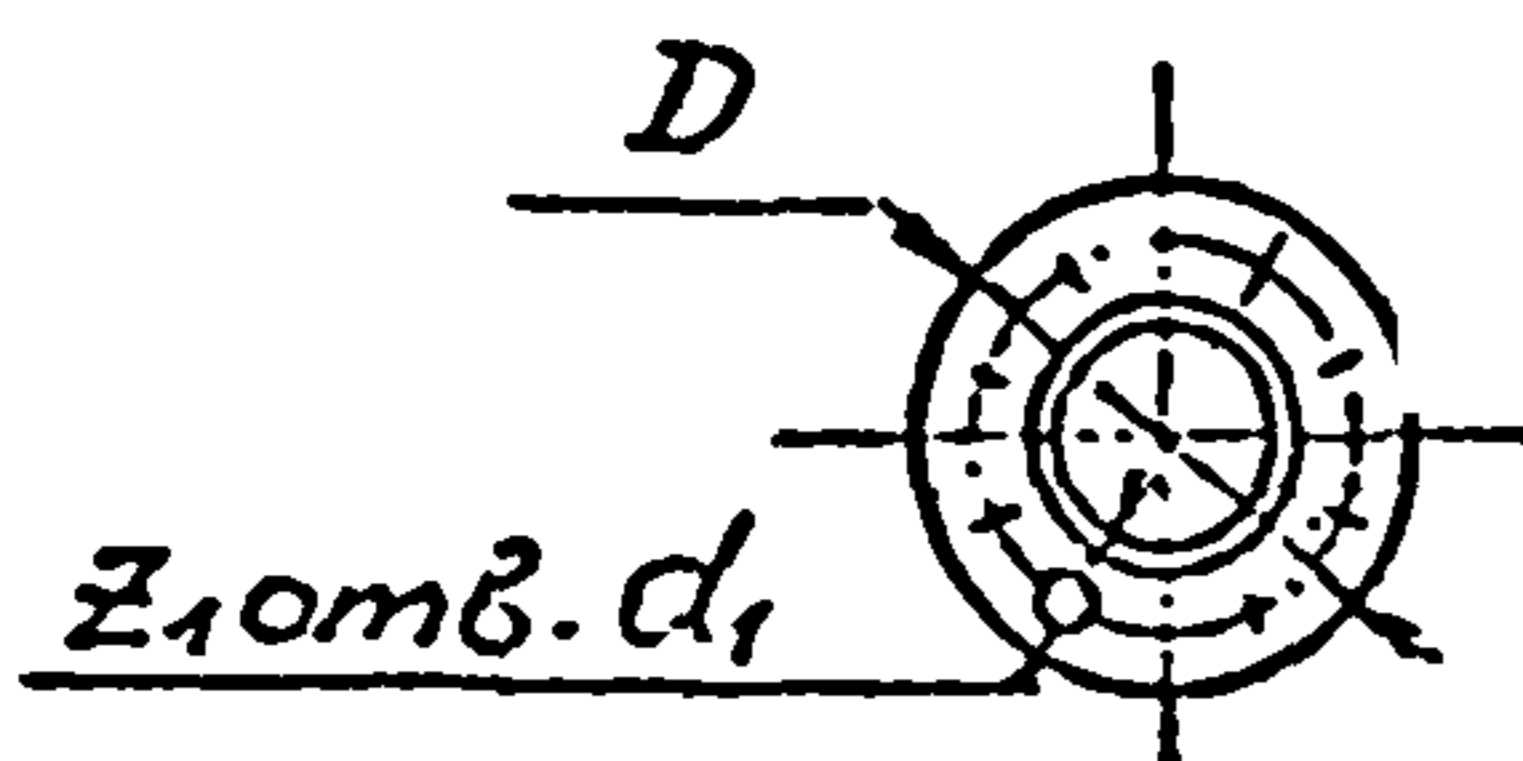
2 отв. $\phi 33$ для при-
соединения при мон-
таже $\phi 3$ трубок
указатель уровня

Сверлить
при монтаже

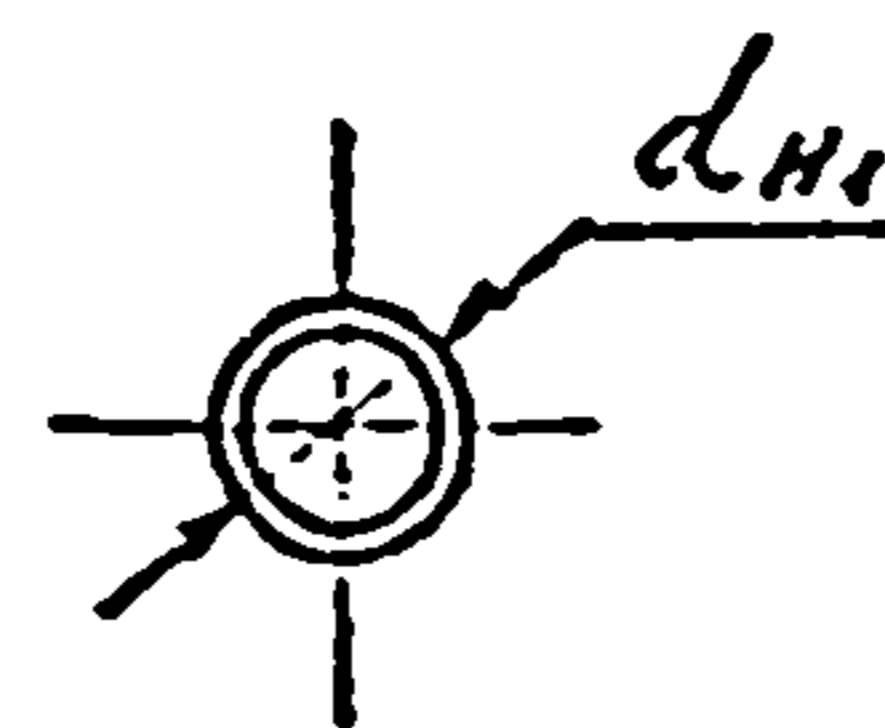
Вид А

Вид Б

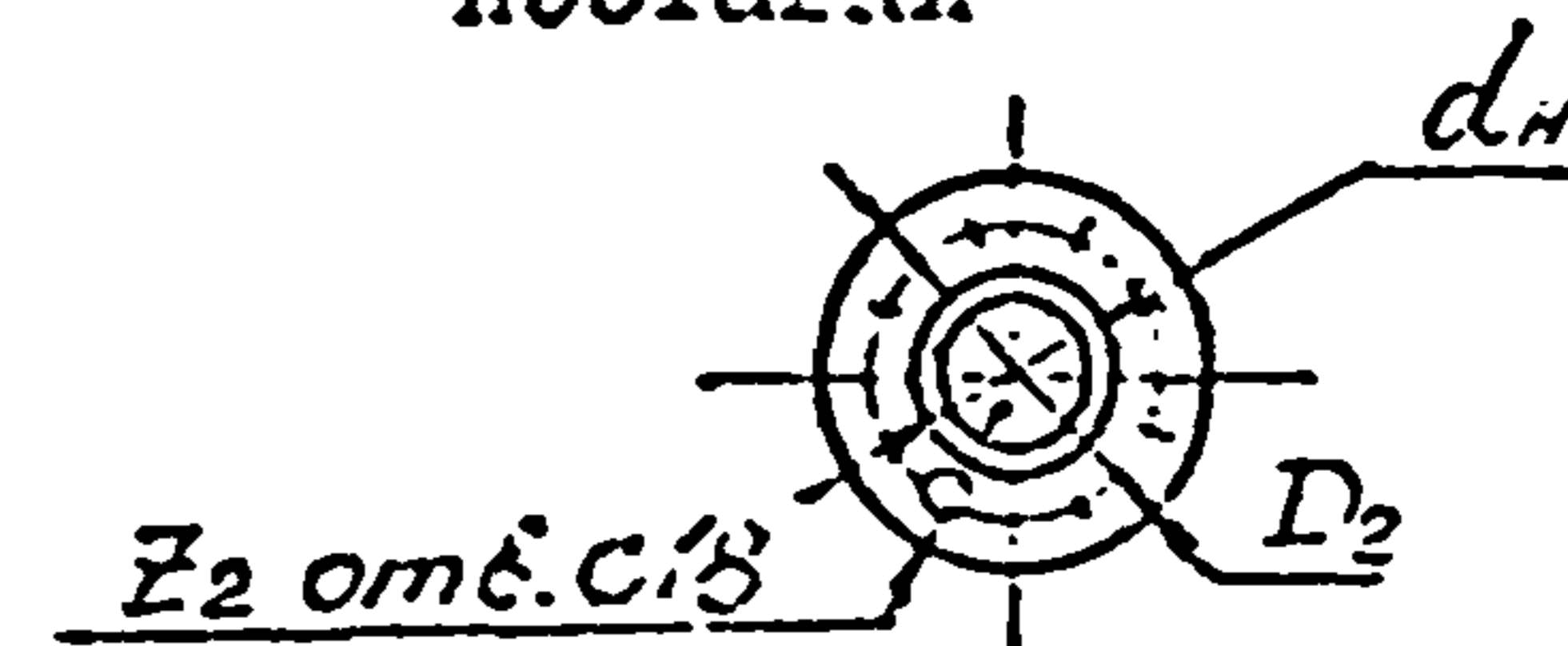
Вид В



Для подогревателей,
поставляемых в
страны СНГ



Для подогревателей
экспортной
поставки



Черт. 5

ИЗМЕНЕНИЕ № 3

ОСТ 108.271.105-76

С. И

Пример условного обозначения. Заменить значения 7 кгс/см^2 на $0,7 \text{ МПа}$ ($7,0 \text{ кгс/см}^2$) и 2 кгс/см^2 на $0,2 \text{ МПа}$ ($2,0 \text{ кгс/см}^2$).
 Например: ПОДОГРЕВАТЕЛЬ ПШ - 32 - 0,7 - IV ОСТ 108.271.105-76.

В табл. 1 - 9, Приложениях I и 2 заменить обозначение давления в кгс/см^2 на МПа, например: ПШ - 9 - 7 - II на ПШ-9-0,7-II; ПШ-11-3-II на ПШ-11-0,2-II и т.д.

В табл. I. Наименование графы "Топмопроизводительность номинальная \varnothing , Тккал/ч " заменить на "Расчетный тепловой поток, МВт (Ткал), записать значения: 1,13 на 1,31 ($1,31$); 2,08 на 2,41 ($2,08$); 2,91 на 3,41 ($2,91$); 3,88 на 4,50 ($3,88$); 6,53 на 7,61 ($6,53$); 9,4 на 10,91 ($9,4$); 13,3 на 15,42 ($13,3$); 1,63 на 1,89 ($1,63$); 2,98 на 3,45 ($2,98$); 4,22 на 4,90 ($4,22$); 5,57 на 6,46 ($5,57$); 9,2 на 10,58 ($9,2$); 13,2 на 15,31 ($13,2$); 18,1 на 21,0 ($18,1$); 0,585 на 0,68 ($0,585$); 1,07 на 1,31 ($1,07$); 1,52 на 1,76 ($1,52$); 1,99 на 2,29 ($1,99$); 3,36 на 3,92 ($3,36$); 5,02 на 5,82 ($5,02$); 6,84 на 7,92 ($6,84$).

В табл. I. Наименование графы "Длина трубок l , мм" заменить на "Полная длина трубок l , мм".

В табл. I. Наименование графы "Число ходов по воде" заменить на "Число ходов воды".

В табл. I. Графу "Наименование греющего пара P, кгс/см^2 " изменить в следующей редакции: "Давление греющего пара P, МПа (кгс/см^2)". Заменить значения "7" на "0,7 ($7,0$)" и "2" на "0,2 ($2,0$)".

В табл. I. Графу "Сечение для прохода воды f , м^2 " изменить в следующей редакции: "Сечение в одном ходе для прохода воды f , м^2 ".

В табл. I. Графу "Гидравлическое сопротивление ... и т.д."

изложить в следующей редакции : " Гидравлическое сопротивление при номинальном расходе воды Р, МПа (м.вод.ст.), записать значения: 6 на 0,06; 3 на 0,03; 2,1 на 0,021.

Табл.2. Заменить на новую.

Таблица 2

Размеры в мм

Обозначение подогревателя	диаметр корпуса	длина трубок	l из более	l
ПП-9-0,7-IV ОСТ 108.271.105-76	325	3000	3310	490(536)
ПП-17-0,7-IV ОСТ 108.271.105-76	426		3630	500(562)
ПП-24-0,7-IV ОСТ 108.271.105-76	480(478)		3730	540(605)
ПП-32-0,7-IV ОСТ 108.271.105-76	530		3790	540
ПП-33-0,7-IV ОСТ 108.271.105-76	620		3915	590
ПП-76-0,7-IV ОСТ 108.271.105-76	720		4015	745
ПП-108-0,7-IV ОСТ 108.271.105-76	820		4155	800

Продолжение табл. 2

l ₁	l ₂	l ₃	c	h	(h ₁)	h ₂	h ₃	Д
2300	545	2000	250	340	293	293	288	180
2300	545	2000	300	385	413	348	348	180
2300	590	2000	325	405	440	385	385	180
2300	590	2000	345	415	477(497)	420	440(420)	210
2300	640	2000	405	480	526(1016)	500(490)	490(480)	240
2100	640	1900	465	556	570	556	535	295
2100	700	1900	515	600	620	606	610	295

Продолжение табл. 4

l_1	l_2	l_3	c	h	h^I (h^I)	h_2	h_3	h
2300	545	2000	250	310	293	253(252)	250(205)	110
2300	515	2000	300(250)	365	413	348(340)	348(305)	110
2300	540	2000	325	405	440	375	365	110

Продолжение табл. 4

h_1	h_2	d	d_1	d_{H1}	Z	Z_1	Z_2	Масса подогревателя, не более, кг
110	125	18	18		8	8	4	425
210	125	18	23	57	8	8	4	730
240	125	18	23		8	8	4	915

Примечание: В скобках указаны размеры для аппаратов, выпускаемых отдельными предприятиями-изготовителями.

Табл. 6. Заменить на новую.

Таблица 6

Размеры в мм

Обозначение подогревателя	Диаметр корпуса	Полная длина	L не более	l
ПП-9-0,7-П ОСТ 108.271.105-76	325	3000	3610	190(358)
ПП-17-0,7-П ОСТ 108.271.105-76	426		3650	500(562)
ПП-24-0,7-П ОСТ 108.271.105-76	480		3750	540(605)
ПП-32-0,7-П ОСТ 108.271.105-76	530		3790	540
ПП-53-0,7-П ОСТ 108.271.105-76	630		3915	590
ПП-76-0,7-П ОСТ 108.271.105-76	720		4015	715
ПП-108-0,7-П ОСТ 108.271.105-76	820		4155	800
ПП-6-0,2-П ОСТ 108.271.105-76	325	2000	2610	490(551)
ПП-11-0,2-П ОСТ 108.271.105-76	426		2650	500(562)

Продолжение табл. 6

Обозначение подогревателя	Диаметр корпуса	Полная длина на трубок	ℓ не более	ℓ
ПП-16-0,2-П ОСТ 108.271.105-76	420	2000	2750	510
ПП-21-0,2-П ОСТ 108.271.105-76	530		2800	(505)
ПП-35-0,2-П ОСТ 108.271.105-76	630		2915	540
ПП-50-0,2-П ОСТ 108.271.105-76	720		3015	590
ПП-71-0,2-П ОСТ 108.271.105-76	820		3155	(655) 725 800

Продолжение табл. 6

ℓ ₁	ℓ ₂	ℓ ₃	с	h	($\frac{h_1}{H}$)	h ₂	h ₃
2300	515	2000	250	340	293	293	288
2300	515	2000	292	370	413	348	318
2300	590	2000	330	417	440	375	385
2300	590	2000	355(345)	440	477(897)	420	440(420)
2300	640	2000	440(420)	516	526(1016)	500(490)	490
2100	640	1900	460	560	570	556	535
2100	700	1900	510	605	620	606	610
1300	400	1100	250	340	293	293	288
1300	470	1100	292	370	413	348	348
1300	510	1100	330	417	440	375	385
1300	510	1100	355(345)	440	477(857)	420	440 (420)
1300	560	1100	440	516	526	500	490
1100	585	1000	460	560	570	556	535
1100	620	1000	510	605	620	606	610

Продолжение табл. 6

Д	Д	Д ₂	d	d ₁	d ₂	Z	Z ₁	Z ₂	Масса подогревателя, кг
180	180	125	18	18	37	8	8	4	470
210	210	125	18	23	37	8	8	4	700
210	210	125	23	23	37	8	8	4	870
295	295	160	23	23	69	12	8	4	1090
295	350	160	23	23	69	12	12	4	1565
355	350	210	27	23	133	12	12	8	2000
410	400	210	27	23	133	12	12	8	2300
180	180	125	18	18	37	8	8	4	360
210	210	125	18	23	37	8	8	4	570
210	210	125	23	23	37	8	8	4	710
295	295	160	23	23	69	12	12	4	900
350	350	160	23	23	69	12	12	4	1290
400	400	210	27	23	133	12	12	8	1615
460	460	210	27	23	133	12	12	8	2125

Примечание: В скобках указаны размеры аппаратов, выпускаемых отдельными предприятиями-изготовителями.

Таблица 8

Размеры в мм

Обозначение подогревателя	Длина корпуса	Полная длина на трубок	L не более
ПН-9-0,7-П ОСТ 108.271.105-76	325		3550
ПН-17-0,7-П ОСТ 108.271.105-76	426	3000	3575
ПН-24-0,7-П ОСТ 108.271.105-76	480(478)		3630
ПН-6-0,2-П ОСТ 108.271.105-76	325		2550
ПН-11-0,2-П ОСТ 108.271.105-76	426	2000	2575
ПН-18-0,2-П ОСТ 108.271.105-76	480(478)		2630

Продолжение табл. 8

l	l_I	l_2	l_3	c	h	h_I (H)	h_2
480		545		250	340	293 (578)	293
500	2300	545	2000	292	370	478 (758)	348
510		590		330	417	440 (825)	375
480	1300	460	1100	250	340	293 (578)	293
500		470		292	370	413 (758)	348
510		510		330	417	440	375

Продолжение табл. 8

h_3	d	d_I	d_2	d	d_I	d_{II}	z	z_I	z_2	Масса попор- азатора, не более, кг
288 (285)	180	180	125	18	18	57	8	8	4	485
318 (345)	210	210	125	18	23	57	8	8	4	730
385	210	210	125	23	23	57	8	8	4	915
288 (285)	180	180	125	18	18	57	8	8	4	390
318 (345)	210	210	125	18	18	57	8	8	4	600
385	240	240	125	23	23	57	8	8	4	755

Примечание : В скобках указаны размеры аппаратов, выпускаемых отдельными предприятиями-изготовителями.

Пункт 2.4. изменить в новой редакции: Показанные предельные отклонения размеров на чертежах: отверстий - по II 14, валов - по h 14, остальных - $\pm \frac{0,16}{2}$ ”.

В пунктах 2.1., 2.3., 4.2. Заменить " Правил устройства и безопасной эксплуатации сосудов, работающих под давлением" Госгортехнадзора на "Правил устройства и безопасной эксплуатации сосудов работающих под давлением" Госпромнадзора

Пункт 2.7. Изложить в новой редакции: "В ^втрубах пучках колена применяются бесшовные *и электросварные трубы!*"

Пункт 2.8. Заменить ссылку ОСТ 24.030.47 на ОСТ 108.030.17-81.

Пункт 2.10. Дополнить абзацем: "Установленная безотказная наработка - 6000 ч, средняя наработка на отказ - 8000 ч, коэффициент готовности - 0,993."

Пункт 3.1. Во втором абзаце исключить слова: "с деталями для крепления тепловой изоляции по ГОСТ 17314-71 (для аппаратов с диаметром корпуса D_{II} 500 мм). В конце пункта добавить: "Комплектность поставки подогревателей для стран СНГ определяется по согласованию с заказчиком".

Пункт 4.2. Заменить значения: 20 кгс/см^2 на $2,0 \text{ МПа}$ (20 кгс/см^2) и 13 кгс/см^2 на $1,3 \text{ МПа}$ (13 кгс/см^2).

Дополнить новым абзацем: "Сварные стыковые швы подогревателей с эллиптическими днищами проверяются методом ультразвуковой дефектоскопии или другими методами, применяемыми на предприятии-изготовителе".

Пункт 5.2. Изложить в новой редакции: "5.2. Фирменная табличка должна содержать данные, предписанные "Правилами устройства и безопасной эксплуатации сосудов, работающих под давлением", утвержденными

Госпроатомнадзором. Дополнительно паспортные данные наносятся ударным или безударным способом на оцинк из днища подогревателя.

Нанесение паспортных данных краской не допускается. На табличке для сосудов, не поцветометренных Госпроатомнадзору, должна быть нанесена маркировка с данными, установленными технической документацией. Табличка крепится на приварном подкладном листе, приварной скобе, приварном кронштейне или приварных планках. Приварка к корпусу не допускается. Место установки таблички - по указанию в чертеже."

Пункт 5.3. Изложить в новой редакции: "5.3. Наружные поверхности подогревателей должны быть консервированы согласно инструкции предприятия-изготовителя и ОСТ 108.982.101-83."

Пункт 5.4. Заменить ссылку : ГОСТ 13163 на ГОСТ 9.014.

Пункт 5.10. Дополнить абзацем : " Допускается хранение подогревателей на открытых площадках в течение не более I месяца в условиях 8 или 9 ГОСТ 15150 при обеспечении защиты от атмосферных осадков, грунтовых и стоячих вод ".

Черт4. Поз.16 и Поз.17 дополнить словами: " Устанавливается при монтаже по согласованию с заказчиком ".