

| | |
|--|---|
| КАРТА ТРУДОВОГО ПРОЦЕССА СТРОИТЕЛЬНОГО ПРОИЗВОДСТВА | КТ-8.0-8.6-77 |
| ОШТУКАТУРИВАНИЕ ВРУЧНУЮ ОКОННЫХ И ДВЕРНЫХ ОТКОСОВ | Разработана трестом Приднепроворгтехстрой Минтяжстроя УССР ^{х)} Откорректирована и рекомендована ВНИПИ труда в строительстве Госстроя СССР для внедрения в строительное производство |
| Входит в комплект карт ККТ-8.0-16 Внутренние штукатурные работы | Взамен КТ |

1. ОБЛАСТЬ И ЭФФЕКТИВНОСТЬ ПРИМЕНЕНИЯ КАРТЫ

1.1. Карта предназначена для организации труда рабочих при оштукатуривании вручную оконных и дверных откосов.

1.2. Показатели производительности труда

| | <u>По карте</u> | <u>По ЕНиР</u> |
|---|-----------------|----------------|
| Выработка на 1 чел.-день, м ² откосов | 5,0 | 4,8 |
| Затраты труда на 1 м ² откосов, чел.-ч | 1,64 | 1,70 |

Примечание. В затраты труда включено время на подготовительно-заключительные работы и отдых - 17%.

2. УСЛОВИЯ И ПОДГОТОВКА ВЫПОЛНЕНИЯ ПРОЦЕССА

2.1. До начала работ необходимо проконопатить дверные и оконные коробки и установить ограждения в оконных и балконных проемах наружных стен.

2.2. Работы следует выполнять, строго соблюдая правила техники безопасности и охраны труда рабочих согласно СНиП Ш-А. 11-70, § 17.

3. ИСПОЛНИТЕЛИ, ПРЕДМЕТЫ И ОРУДИЯ ТРУДА

3.1. Исполнитель - звено № 4 в составе:

| | | |
|----------------------|--------------------------------------|-----|
| штукатуры 1У разряда | (Ш ₂₀ , Ш ₂₁) | - 2 |
| штукатуры П | (Ш ₂₂ , Ш ₂₃) | - 2 |

^{х)} 320056, г. Днепропетровск, 56, ул. Набережная, 15.

КТ-8.0-8.6-77

3.2. Инструменты, приспособления и инвентарь

| Наименование, назначение и основные параметры | ГОСТ, № чертежа | Количество, шт. |
|--|--|--------------------|
| Столик-подмости | Чертеж 69-00-00-00 треста Днепростроймеха- низация ^{х)} | 4 |
| Оконный рейкодержатель | Чертеж 68-00-00-00 того же треста | 8 |
| Кельма | КШ, ГОСТ 9533-71 | 4 |
| Полутерок | Чертеж 172-00-000 ^{хх)} Гипрооргсельстроя | 4 |
| Угольник деревянный | Чертеж того же института | 4 |
| Ящик для штукатурного раствора | Чертеж О-65068 того же института | 2 |
| Молоток | ГОСТ 11042-72 | 4 |
| Отвес | ГОСТ 7948-71 | 2 |
| Уровень строительный | ГОСТ 9416-67 | 2 |
| Сито с ячейками размером 1,6x1,6 мм для процеживания раствора | - | 2 |
| Сокол дюралюминиевый | Чертеж 885 ш/12 треста Приднепроворгтехстрой | 4 |
| Терка | То же | 4 |
| Малка маячная | Чертеж 885 ш/13 того же треста | 4 |
| Правило лузговое | Чертеж 885 ш/18 того же треста | 2 |
| Правило усеночное | Чертеж 885 ш/17 того же треста | 2 |
| Кисть-ручник | ГОСТ 10597-70 | 4 |
| Ведро | - | 2 |

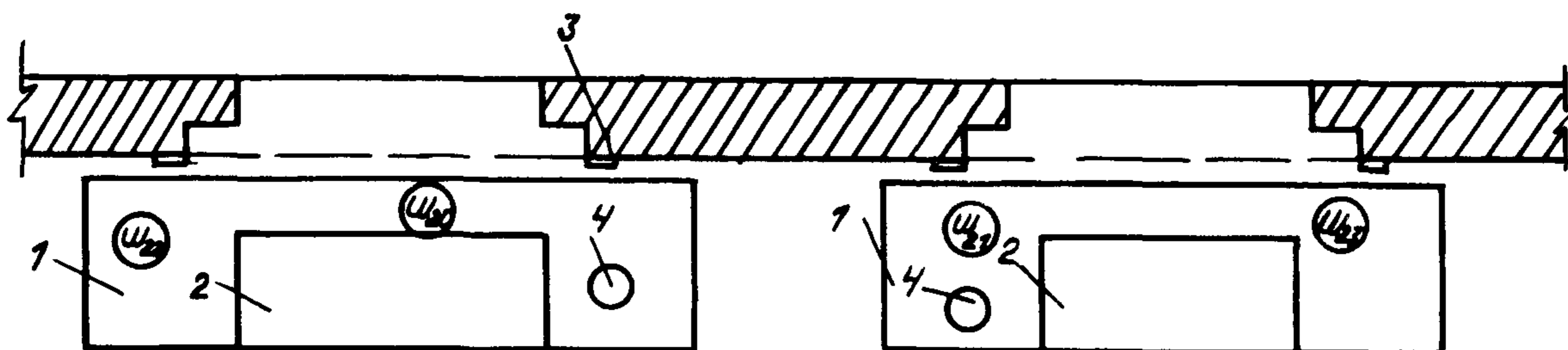
х) г. Днепропетровск, ул. Плеханова, 16.

хх) 125080, Москва, А-80, Волоколамское шоссе, 3.

4. ТЕХНОЛОГИЯ ПРОЦЕССА И ОРГАНИЗАЦИЯ ТРУДА

4.1. Операции по оштукатуриванию дверных и оконных откосов выполняют вручную в следующем порядке: готовят рабочее место; проверяют ровность поверхности откоса и устанавливают направляющие рейки; наносят вручную слой обрызга и грунта; наносят и затирают накрывочный слой, одновременно обрабатывая лузги и усенки; переставляют подмости к следующему проему.

4.2. Организация рабочего места



Ш₂₀, Ш₂₁, Ш₂₂, Ш₂₃ - рабочие места штукатуров

1 - столики-подмости; 2 - ящики для раствора; 3 - направляющая рейка;
4 - ведра

КТ-8.0-8.6-77

4.3. График трудового процесса

| № п/п | Наименование операции | Время, мин | | | | | | | | | | Продолжи- тельность, мин | Затраты труда, чел.-мин |
|-----------------------------------|---|------------|---|----|----|----|----|----|----|----|----|--------------------------------|-------------------------------|
| | | 4 | 8 | 12 | 16 | 20 | 24 | 28 | 32 | 36 | 40 | | |
| 1 | Подготовка рабо- чего места | | | | | | | | | | | 5 | 20 |
| 2 | Провешивание поверхности и установка нап- рабляющих реек | | | | | | | | | | | 4 | 16 |
| 3 | Нанесение обрыз- га и грунта; разравнивание слоя грунта | | | | | | | | | | | 13 | 52 |
| 4 | Нанесение и за- тирка накрывоч- ного слоя | | | | | | | | | | | 10 | 40 |
| 5 | Снятие реек | | | | | | | | | | | 2 | 8 |
| 6 | Отделка лузг и усенков | | | | | | | | | | | 4 | 16 |
| 7 | Перестановка подмостей и пе- реход к следую- щему прогму | | | | | | | | | | | 3 | 12 |
| Итого на 2 м ² откосов | | | | | | | | | | | | 164 | |

4.4. Описание операций

№ по графику Наименование операций, их продолжительность, ^{х)} исполнители и орудия труда; характеристика приемов труда

1

2

1 ПОДГОТОВКА РАБОЧЕГО МЕСТА; 5 мин; Ш₂₀, Ш₂₁, Ш₂₂, Ш₂₃; ведро с водой, кисть-ручник

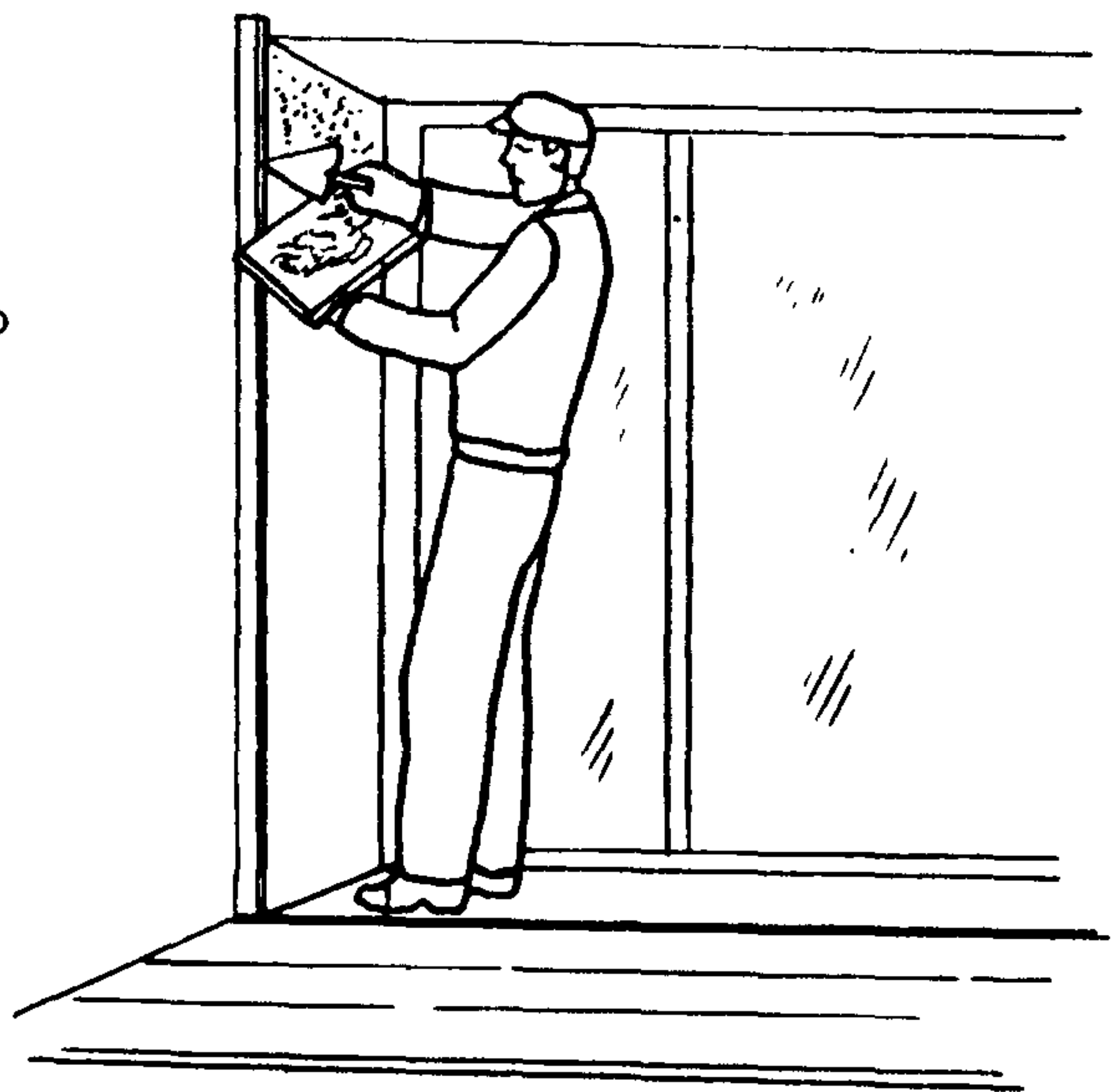
Штукатуры Ш₂₀, Ш₂₁, Ш₂₂ и Ш₂₃ подносят к рабочему месту материалы, инструменты и инвентарь. Для лучшего сцепления раствора с поверхностью откосов их смачивают водой с помощью кисти

2 ПРОВЕШИВАНИЕ ПОВЕРХНОСТИ И УСТАНОВКА НАПРАВЛЯЮЩИХ РЕЕК; 4 мин; Ш₂₀, Ш₂₁, Ш₂₂, Ш₂₃; отвесы, молотки, рейкодержатели

Штукатуры Ш₂₀ и Ш₂₁ по отвесам провешивают вертикальные грани откосов, устанавливают деревянные отфугованные рейки и закрепляют их рейкодержателями и гипсовым раствором. Штукатуры Ш₂₂ и Ш₂₃ перемешивают штукатурный раствор

3 НАНЕСЕНИЕ ОБРЪЗГА И ГРУНТА; РАЗРАВНИВАНИЕ СЛОЯ ГРУНТА; 13 мин; Ш₂₀ и Ш₂₂, Ш₂₁ и Ш₂₃; малки, полутерки, кельмы, соколы

Работая по двое, штукатуры Ш₂₀ и Ш₂₂, Ш₂₁ и Ш₂₃ наносят кельмами слой обрызга, а через некоторое время, в зависимости от применяемого раствора и температурных условий, — слой грунта. Затем с помощью малок и полутерков они разравнивают слой грунта по направляющим рейкам



х) На 2 м² откосов.

1

2

- 4 НАНЕСЕНИЕ И ЗАТИРКА НАКРЫВОЧНОГО СЛОЯ; 10 мин; Ш₂₀ и Ш₂₂, Ш₂₁ и Ш₂₃; кельмы, соколы, терки, отвесы, угольники, уровни



Подготовив раствор, штукатуры Ш₂₀ и Ш₂₂, Ш₂₁ и Ш₂₃ кельмами набирают его из ящика на соколы и наносят на откосы. Затем они выравнивают и затирают терками поверхность откосов, периодически смачивая их водой. Вертикальность и горизонтальность выровненной поверхности штукатурки проверяют с помощью отвеса, угольника и уровней

- 6 ОТДЕЛКА ЛУЗГ И УСЕНКОВ; 4 мин; Ш₂₀ и Ш₂₂, Ш₂₁ и Ш₂₃; полутерки, правило, отвесы, уровни

Штукатуры Ш₂₀ и Ш₂₂, Ш₂₁ и Ш₂₃ движением правила сверху вниз выравнивают углы пересечения откосов, отделяют лузги, усенки, после чего проверяют правильность отделки откосов с помощью отвесов и уровней

**ВНУТРЕННИЕ ШТУКАТУРНЫЕ РАБОТЫ,
ВЫПОЛНЯЕМЫЕ ЭКИПАЖЕМ ШТУКАТУРНОЙ СТАНЦИИ (ККТ-8.0-16)**

В состав комплекта входят карты:

- механизированное нанесение обрызга и грунта на стены;
- механизированное нанесение и затирка накрывочного слоя на потолках;
- прорезка рустов;
- механизированное нанесение и затирка накрывочного слоя на стенах;
- оштукатуривание вручную оконных и дверных откосов.

Рекомендуемая технология предполагает деление экипажной бригады штукатуров на 4 специализированных звена (при строительстве жилых домов - на 5 звеньев), выполняющих строго определенные операции.

Оптимальный состав экипажа определен из расчета полной и равномерной загрузки каждого рабочего по специальности, а также максимальной производительности штукатурной станции, с учетом продолжительности и трудоемкости отдельных операций и планируемого процента перевыполнения норм выработки.

Количество рабочих в звеньях определяют на основании анализа производственных калькуляций, учитывая конструктивные особенности зданий. Численный и квалификационный состав экипажа постоянен независимо от вида объекта.

Непременное условие работы по данной технологии - постоянный состав экипажа на выходе в количестве 22-23 человека.