

КАРТА ТРУДОВОГО ПРОЦЕССА СТРОИТЕЛЬНОГО ПРОИЗВОДСТВА	КТ-6.1-17.2-75
ОБШИВКА С ГЕН ДЕКОРАТИВНЫМИ ДРЕВЕСНО-СТРУЖЕЧНЫМИ ПЛИТАМИ	Разработана трестом Ленинградоргстрой Главленинградстроя ^{х)} Откорректирована и рекомендована ВНИПИ труда в строительстве Госстроя СССР для внедрения в строительное производство
Входит в комплект карт ККТ-8.0-6 Штукатурные работы	Взамен КТ-6.1-17.1-73

1. ОБЛАСТЬ И ЭФФЕКТИВНОСТЬ ПРИМЕНЕНИЯ КАРТЫ

1.1. Карта предназначена для организации труда рабочих при обшивке стен древесно-стружечными декоративными плитами по деревянному каркасу.

1.2. Показатели производительности труда

	По карте	По ЕНиР
Выработка на 1 чел.-день, м ² обшивки	15,3	11,5
Затраты труда на 10 м ² обшивки, чел.-ч	5,2	6,9

2. УСЛОВИЯ И ПОДГОТОВКА ВЫПОЛНЕНИЯ ПРОЦЕССА

2.1. До начала работ необходимо: закончить в данном помещении все общестроительные и отделочные работы, связанные с мокрыми процессами; установить и закрепить каркас из деревянных брусков; проложить согласно проекту скрытую электропроводку; доставить на рабочее место материалы и инструменты.

2.2. Работы следует выполнять, полностью соблюдая правила техники безопасности и охраны труда рабочих в соответствии со СНиП III-A. 11-70, §§ 13 и 17.

3. ИСПОЛНИТЕЛИ, ПРЕДМЕТЫ И ОРУДИЯ ТРУДА

3.1. Исполнители:

столяр У разряда (С₁) - 1
столяр III " (С₂) - 1

^{х)} 190121, Ленинград, Ф-121, Набережная Мойки, 122.

КТ-6.1-17.2-75

3.2. Инструменты, приспособления и инвентарь

Наименование, назначение и основные параметры	ГОСТ, № чертежа	Количество, шт.
Пила дисковая	ИЭ-5102	1
Электродрель со сверлом и перкой	ИЭ-1015А	1
Молоток	ГОСТ 11042-72	2
Нож для обрезки дерматиновой ленты	-	2
Лестница деревянная приставная высотой 2300 мм	Чертеж КБ-67016 института Гипрооргсельстрой ^{х)}	2
Отвес	ГОСТ 7948-71	1
Доска-шаблон размером 50x100x3000 мм	-	1

4. ТЕХНОЛОГИЯ ПРОЦЕССА И ОРГАНИЗАЦИЯ ТРУДА

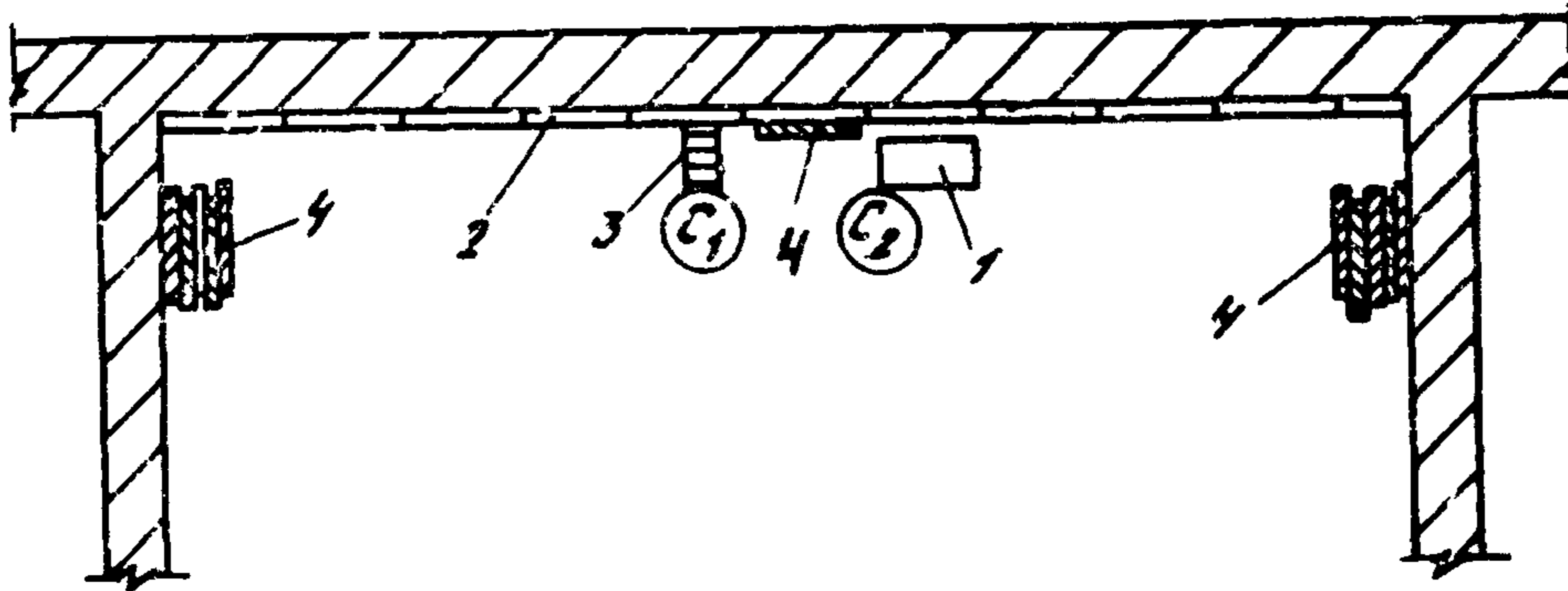
4.1. Операции по обшивке стен декоративными плитами выполняют в следующем порядке: обшивают бруски каркаса дерматиновой лентой; подносят плиты; подгоняют их по месту; крепят плиты к каркасу гвоздями.

4.2. Первую плиту устанавливают на середине захватки. Между плитами оставляют щели шириной до 10 мм. Поверхность брусков в местах стыковки плит обшивают дерматином.

4.3. Декоративные плиты изготавливаются из древесно-стружечных плит толщиной 20, шириной 790 и длиной 2950 мм. Плиты фанерованы с лицевой стороны дубовым шпоном, а с тыльной стороны - шпоном из малоценных пород дерева.

^{х)} 125080, Москва, А-80, Волоколамское шоссе, 3.

4.4. Организация рабочего места



$(C_1), (C_2)$ - рабочие места столяров

1 - ящик с инструментами; 2 - рама каркаса; 3 - лестница; 4 - декоративные плиты

4.5. График трудового процесса

N п/п	Наименование операции	Время в часах и минутах							Производительность, м ² /чел.-мин	Затраты труда, чел.-мин
		1	2	3	4	5	6	7		
		60	120	180	240	300	360			
1	Обшивка брусков каркаса дерматиновой лентой								49	98
2	Подноска декоративных плит								25	50
3	Подбор плит по рисунку и оттенку								25	50
4	Подгонка плит по месту								218	436
5	Закрепление декоративных плит								90	180
Итого на 26 м ² обшивки										814

Примечание. В затраты труда включено время на подготовительно-заключительные работы и отдых.

КТ-6.1-17.2-75

4.6. Описание операций

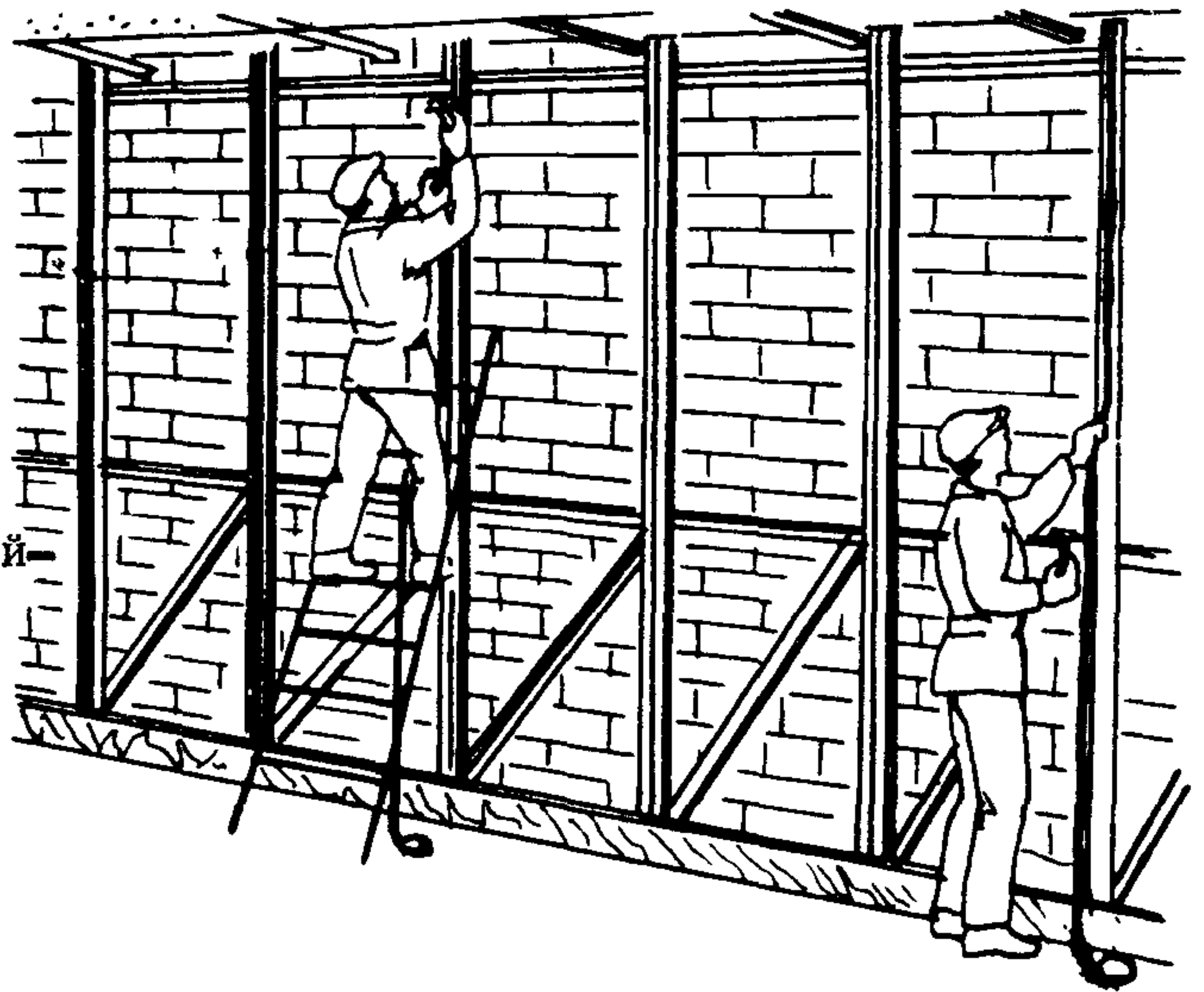
№ по гра-фику Наименование операций, их продолжительность, ^{х)} исполнители и орудия труда; характеристика приемов труда

1

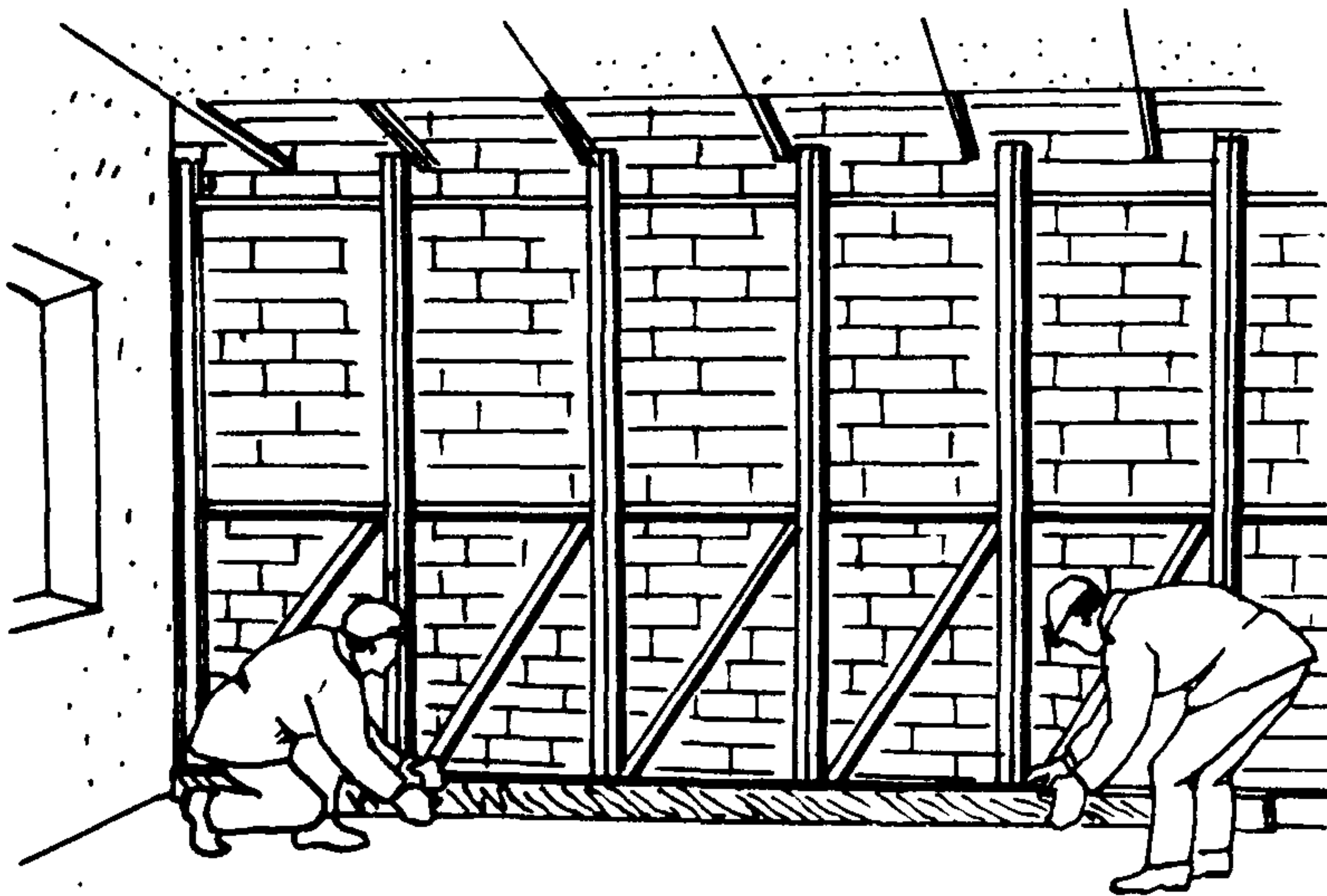
2

1 ОБШИВКА БРУСКОВ КАРКАСА ДЕРМАТИНОВОЙ ЛЕНТОЙ; 49 мин; С₁, С₂; молотки, ножи, лестницы

Стоя на приставных лестницах в начале и в конце захватки, столяры С₁ и С₂ прикладывают к верхней части спаренных брусков рам каркаса конец скатанной в рулон дерматиновой ленты. Распустив ленту вдоль брусков, они обоевыми гвоздями прибивают ее по краям через каждые 30-40 см к брускам по всей высоте каркаса



2-4 ПОДНОСКА ПЛИТ, ПОДБОР ИХ ПО РИСУНКУ И ОТТЕНКУ; ПОДГОНКА ПЛИТ ПО МЕСТУ; 268 мин; С₁, С₂; молоток, отвес, лестницы, дисковая пила, электродрель



Держа пакет плит за оба конца горизонтально, столяры С₁ и С₂ переносят их в помещение и прислоняют к стене. Плиты подносят в количестве несколько большем, чем требуется на одну захватку. Затем столяры ножами разрезают упаковочную

х) На 26 м² обшивки.

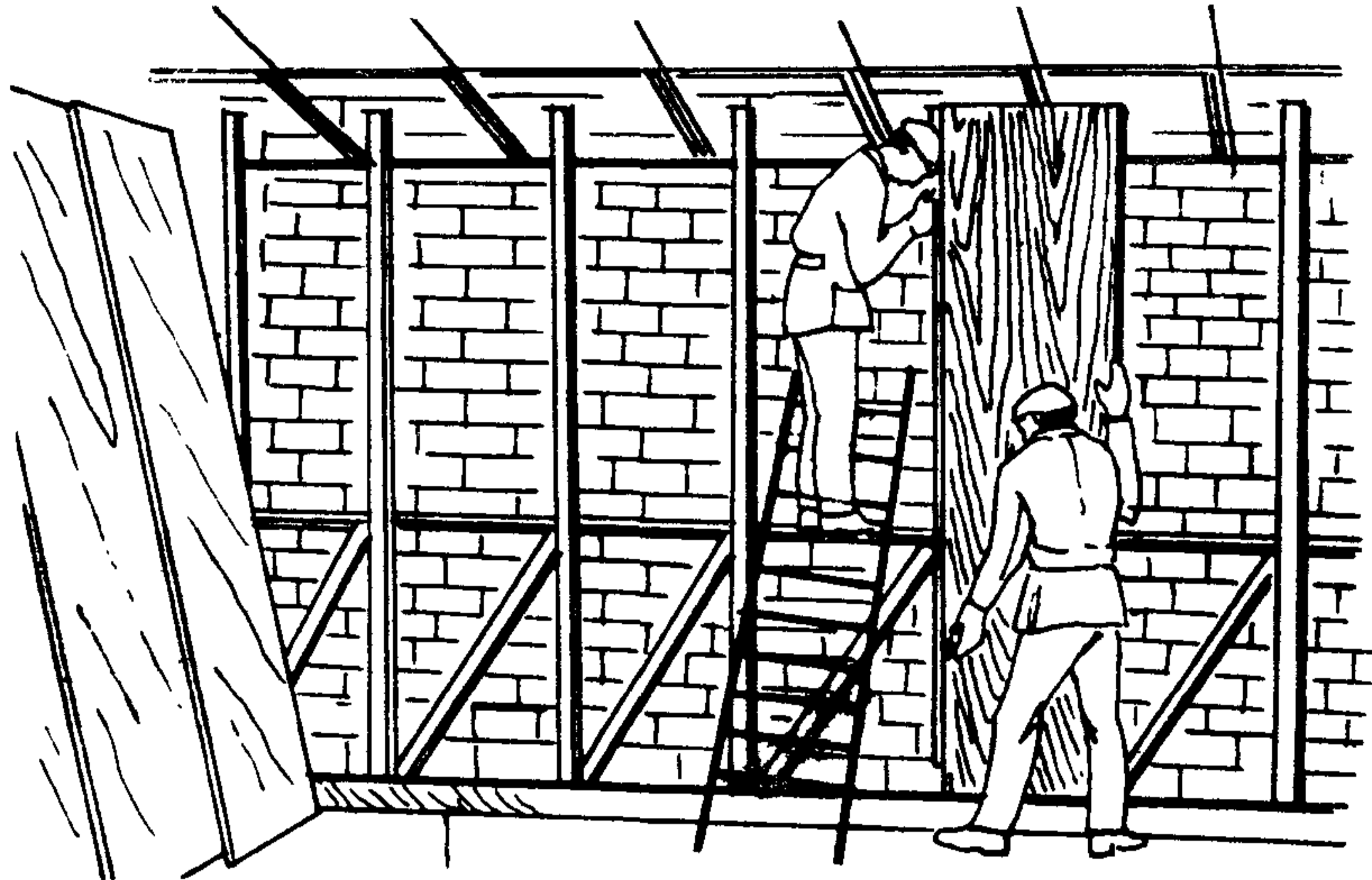
1

2

бумагу, снимают ее с пакета и, расставив плиты вдоль стены, подбирают их по рисунку и оттенку. Далее они кладут ребром на пол доску-шаблон, приставляя ее к брускам каркаса.

Первую плиту столяры устанавливают на середине захватки и, удерживая в наклонном положении, заводят верх ее в зазор между подвесным потолком и стеной.

Низ плиты устанавливают на кромку доски-шаблона, при-



жимая к брускам каркаса. Стоя на приставной лестнице, столяр C_1 прикладывает шнур отвеса к кромке плиты и проверяет ее вертикальность, после чего прибывает плиту к каркасу, забивая в верхние углы два гвоздя. Следующие плиты на захватке столяры устанавливают таким же образом по обеим сторонам ранее закрепленной первой плиты. Для создания одинаковой ширины руста между плитами временно прокладывают рейку толщиной 10 мм, которую после закрепления плит вынимают из руста. При подгонке и установке декоративных плит в местах выхода проводов столяры сверлят для них электродрелью отверстия. Доборную плиту устанавливают на захватке после ее обрезки по ширине дисковой пилой

5 ЗАКРЕПЛЕНИЕ ДЕКОРАТИВНЫХ ПЛИТ; 90 мин; C_1 , C_2 ; лестницы, молотки

После установки в помещении всех плит столяры C_1 и C_2 сначала с пола, а затем с приставных лестниц окончательно крепят плиты к каркасу, забивая по периметру их через каждые 40-50 см специальные гвозди с узкой головкой.

Головки гвоздей утапливают в древесину плит

Подготовлена отделом нормативной и проектной документации
по организации труда рабочих
и сектором научно-технической информации
ВНИПИ труда в строительстве Госстроя СССР
с участием ЦБНТС при ВНИПИ труда в строительстве
107078, Москва, Б-78, ул. Новая Басманная, 21. Тел. 267-33-71

Бюро внедрения
Центрального научно-исследовательского
и проектно-экспериментального института организации,
механизации и технической помощи строительству
Госстроя СССР

Выпуск № 2543/II-9

Тираж 10000 экз.

Адрес БВ: 103012, Москва, К-12, ул. Куйбышева, 3/8. Тел. 223-99-10