

КАРТА ТРУДОВОГО ПРОЦЕССА СТРОИТЕЛЬНОГО ПРОИЗВОДСТВА	КТ-6.1-3.2-75
УСТРОЙСТВО КАРКАСА ИЗ ГОТОВЫХ РАМ ПОД ДРЕВЕСНО-СТРУЖЕЧНЫЕ ДЕКОРАТИВНЫЕ ПЛИТЫ	Разработана трестом Ленинградоргстрой Главленинградстроя ^{х)} Откорректирована и рекомендована ВНИПИ труда в строительстве Госстроя СССР для внедрения в строительное производство
Входит в комплект карт ККТ-8.0-6 Штукатурные работы	Взамен КТ-6.1-3.1-73

1. ОБЛАСТЬ И ЭФФЕКТИВНОСТЬ ПРИМЕНЕНИЯ КАРТЫ

1.1. Карта предназначена для организации труда рабочих при устройстве деревянного каркаса из готовых рам при отделке интерьеров зданий общественного назначения древесно-стружечными декоративными плитами.

1.2. Показатели производительности труда

	<u>По карте</u>	<u>По ЕНиР</u>
Выработка на 1 чел.-день, м ² каркаса	24,0	13,2
Затраты труда на 10 м ² каркаса, чел.-ч	3,3	6,1

2. УСЛОВИЯ И ПОДГОТОВКА ВЫПОЛНЕНИЯ ПРОЦЕССА

2.1. До начала работ необходимо: закончить в данном помещении все общестроительные и отделочные работы, связанные с мокрыми процессами; выровнять стены по отвесу; доставить на рабочее место готовые рамы из деревянных брусков, покрытые антисептическим составом; обеспечить в помещении температуру не ниже +8°С и влажность не выше 70%.

2.2. Работы следует выполнять, полностью соблюдая правила техники безопасности и охраны труда рабочих в соответствии со СНиП III-A. 11-70, §§ 13 и 17.

3. ИСПОЛНИТЕЛИ, ПРЕДМЕТЫ И ОРУДИЯ ТРУДА

3.1. Исполнители:

столяр 1У разряда (С₁) - 1
столяр III " (С₂) - 1

^{х)} 190121, Ленинград, Ф-121, Набережная Мойки, 122.

КТ-6.1-3.2-75

3.2. Инструменты, приспособления и инвентарь

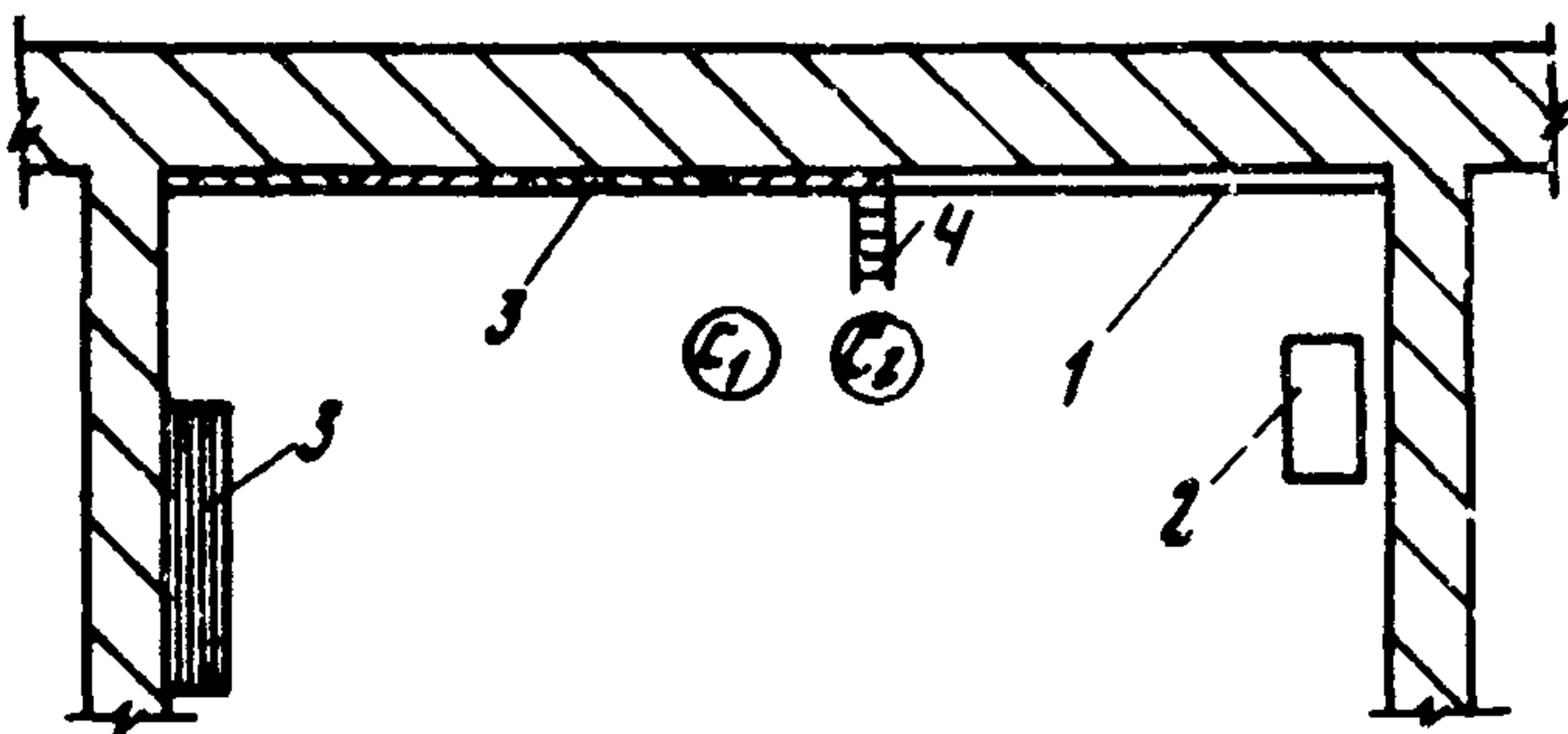
Наименование, назначение и основные параметры	ГОСТ, № чертежа	Количество, шт.
Электродрель со сверлом диаметром 25 мм с победитовой наплавкой	ИЭ-1015А	1
Струбцина для закрепления брусков каркаса	-	2
Молоток	ГОСТ 11042-72	2
Топор	ГОСТ 1399-73	2
Пила-ножовка	-	2
Метр стальной складной	ГОСТ 7253-54	1
Стамеска плоская	ГОСТ 1184-69	2
Клеши	ГОСТ 14184-69	1
Отвес	ГОСТ 7948-71	1
Лестница приставная деревянная высотой 2300 мм	Чертеж КБ-67016 института Гипрооргсельстрой ^{х)}	2
Лестница-стремянка высотой 900 мм	Чертеж КБ-68030 того же института	1
Шнур длиной 20 м	-	1

4. ТЕХНОЛОГИЯ ПРОЦЕССА И ОРГАНИЗАЦИЯ ТРУДА

4.1. Операции по устройству каркаса из готовых рам выполняют в следующем порядке: проверяют ровность стен; подгоняют рамы по месту; сверлят отверстия в стенах и забивают деревянные пробки; устанавливают крепежи; выверяют и закрепляют рядовые, а затем крайние рамы.

4.2. Рамы изготавливают из сосновых брусков шириной 800 мм, а высотой по высоте помещения. Крепят рамы к стенам стальными ершами, забитыми в деревянные пробки.

4.3. Организация рабочего места



(C₁), (C₂) - рабочие места столяров

1 - причальный шнур; 2 - ящик с инструментами; 3 - рамы каркаса; 4 - лестница-стремянка

х) 125080, Москва, А-80, Волоколамское шоссе, 3.

4.4. График трудового процесса

№ п/п	Наименование операции	Время в часах и минутах										Продолжительность, мин	Затраты труда, чел.-мин
		1		2		3		4		5			
		20	40	80	100	140	160	200	220	260			
1	Проверка ровности стен											8	16
2	Подноска рам каркаса											7	14
3	Подгонка рам по месту											88	176
4	Уменьшение доборных рам по ширине											8	16
5	Сверление гнезд в стене и установка пробок											43 37	80
6	Установка крепов											12 6	18
7	Выверка и закрепление крайних рам											26	52
8	Выверка и закрепление рядовых рам											80	160
Итого на 27 м ² каркаса												532	

Примечание. В затраты труда включено время на подготовительно-заключительные работы и отдых.

КТ-6.1-3.2-75

4.5. Описание операций

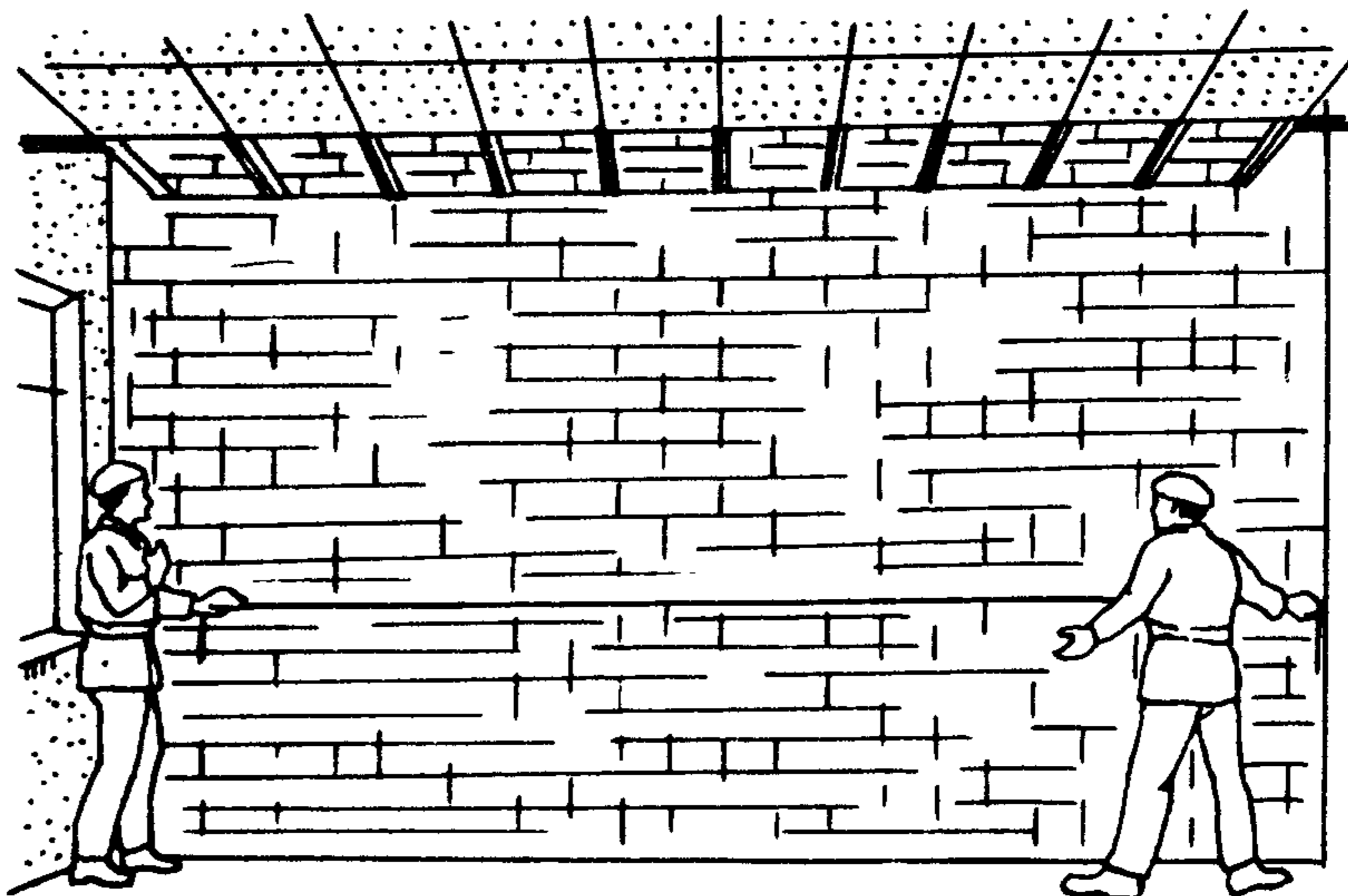
№ по гра-фику Наименование операций, их продолжительность,^{х)} исполнители и орудия труда; характеристика приемов труда

1

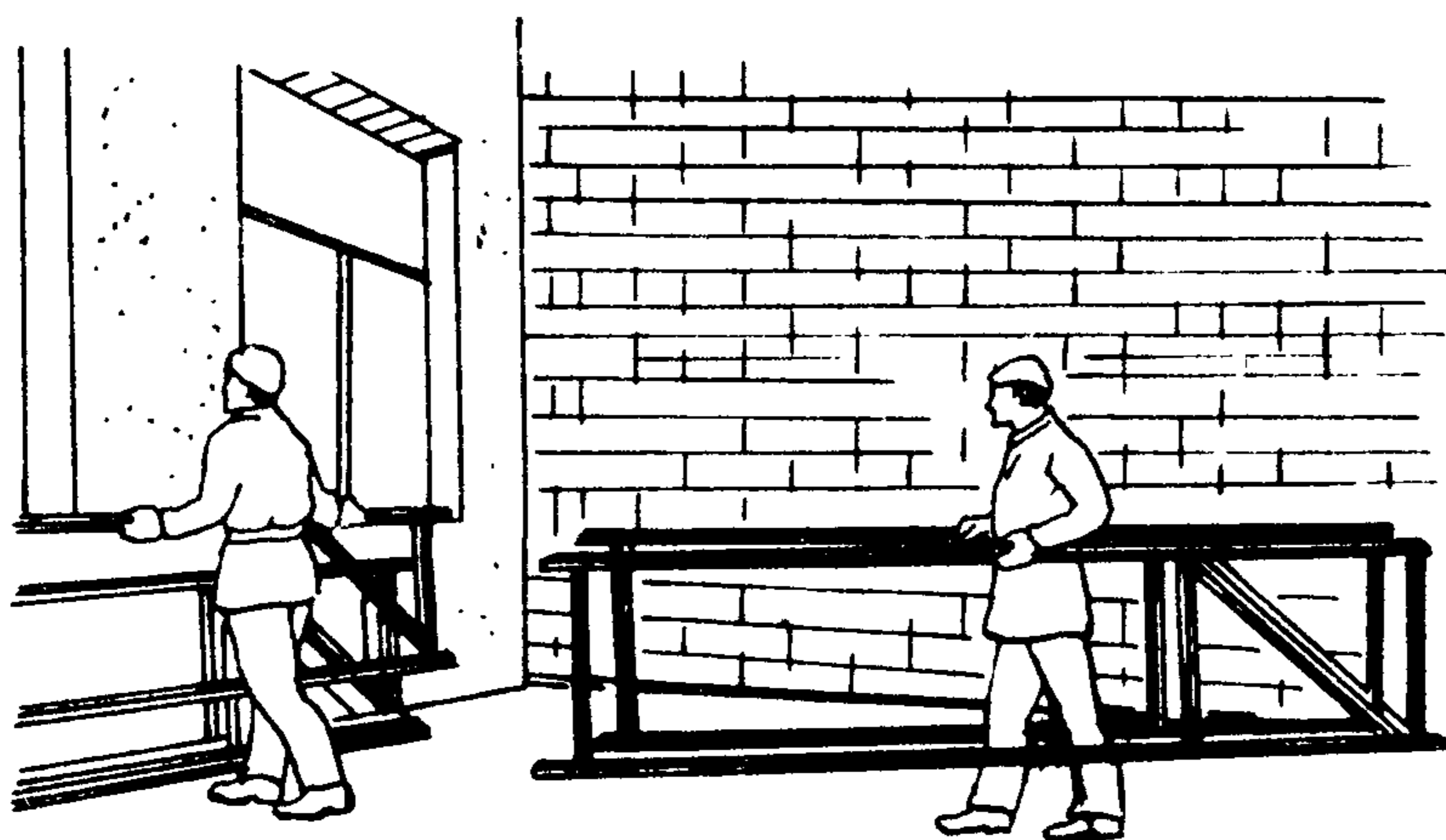
2

1 ПРОВЕРКА РОВНОСТИ СТЕН; 8 мин; С₁, С₂; шнур, лестница, молоток

Столяры С₁ и С₂ осматривают кирпичную стену, срубают молотком наплывы раствора, а затем, прикладывая натянутый шнур к стене на разной высоте, проверяют ее ровность



2-4 ПОДНОСКА РАМ КАРКАСА, ПОДГОНКА ИХ ПО МЕСТУ; УМЕНЬШЕНИЕ ДОБОРНЫХ РАМ ПО ШИРИНЕ; 103 мин; С₁, С₂; лестница, ножовки, топоры, стамески, молотки, струбцины, клещи, метр



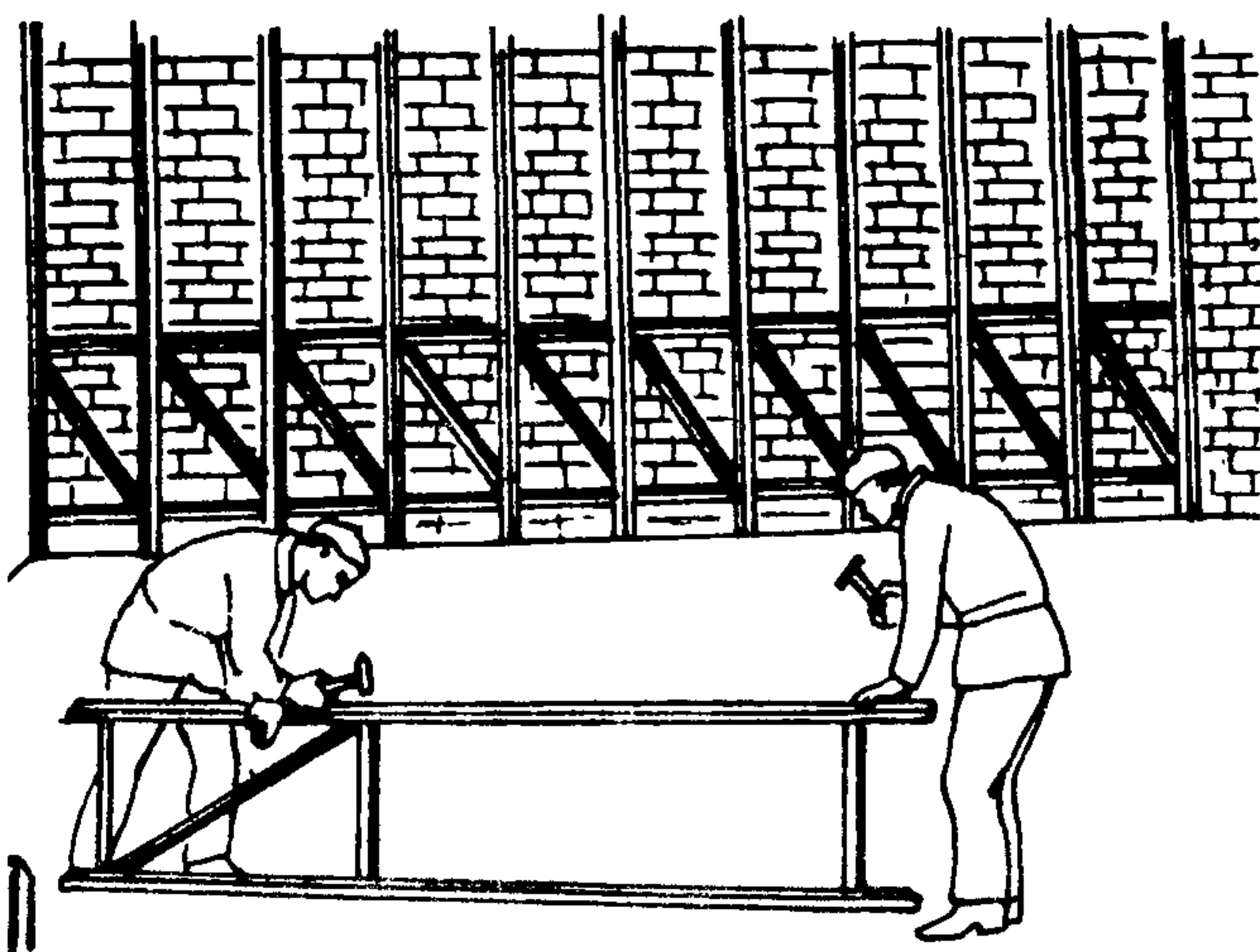
Столяры С₁ и С₂, придерживая за бруски в горизонтальном положении по две рамы, заносят в комнату 11 рам и устанавливают их у одной из стен. Затем, примерив первую раму по высоте, подгоняют ее к углу помещения, при необ-

^{х)} На 27 м² каркаса.

1

2

ходимости подрезают концы вертикальных брусков, вырубают гнезда для труб, электропроводки и других устройств. Следующую раму после подгонки по месту столяр C_1 устанавливает вплотную к первой и закрепляет двумя струбцинами, а столяр C_2 сплачивает смежные бруски, скрепляя их четырьмя гвоздями на равном расстоянии по высоте. Далее столяр C_1 замеряет расстояние от вертикального бруска предпоследней рамы до угла, определяя ширину последней

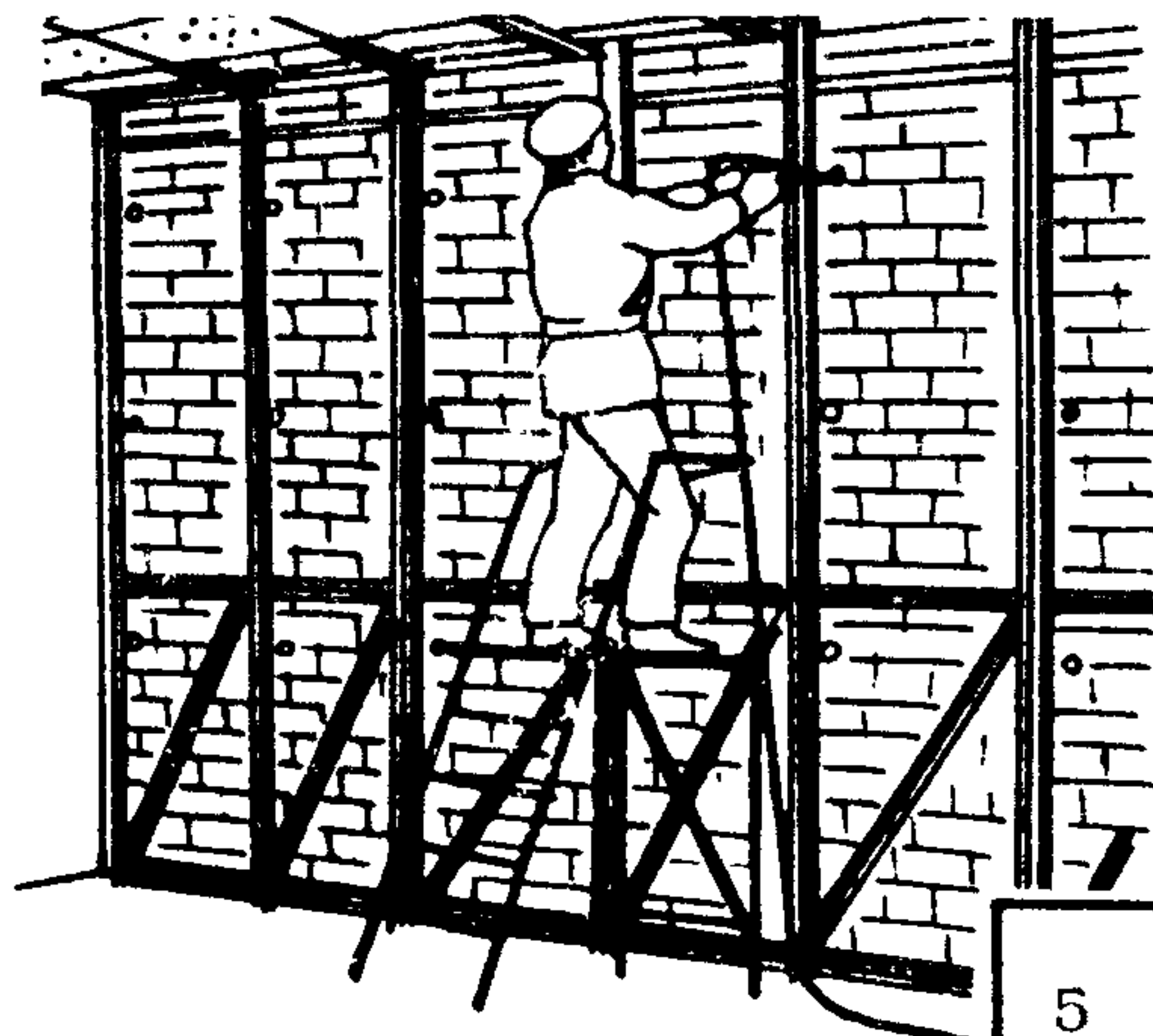


доборной рамы. Столяр C_2 укладывает на пол раму каркаса, ударами молотка по вертикальному бруску отделяет его от горизонтальных брусков и выбивает гвозди. Столяр C_1 размечает на горизонтальных брусках и подкосе рамы величину отрезаемой части, нанося риски карандашом, а столяр C_2 ножовкой отрезает концы горизонтальных брусков и подкоса рамы, после чего столяры

ставят раму на ребро, укладывают на торцы горизонтальных брусков вертикальный брусок, прибивают его гвоздями и закрепляют подкос рамы

5 СВЕРЛЕНИЕ ГНЕЗД В СТЕНЕ И УСТАНОВКА ПРОБОК; C_1 - 37 мин; C_2 - 43 мин; электродрель, стремянка, молоток, ножовка

Столяр C_2 , стоя на полу, сверлит электродрелью два нижних ряда гнезд для пробок, располагая их у вертикальных брусков рам каркаса. Затем со стремянки он сверлит два верхних ряда гнезд.



5

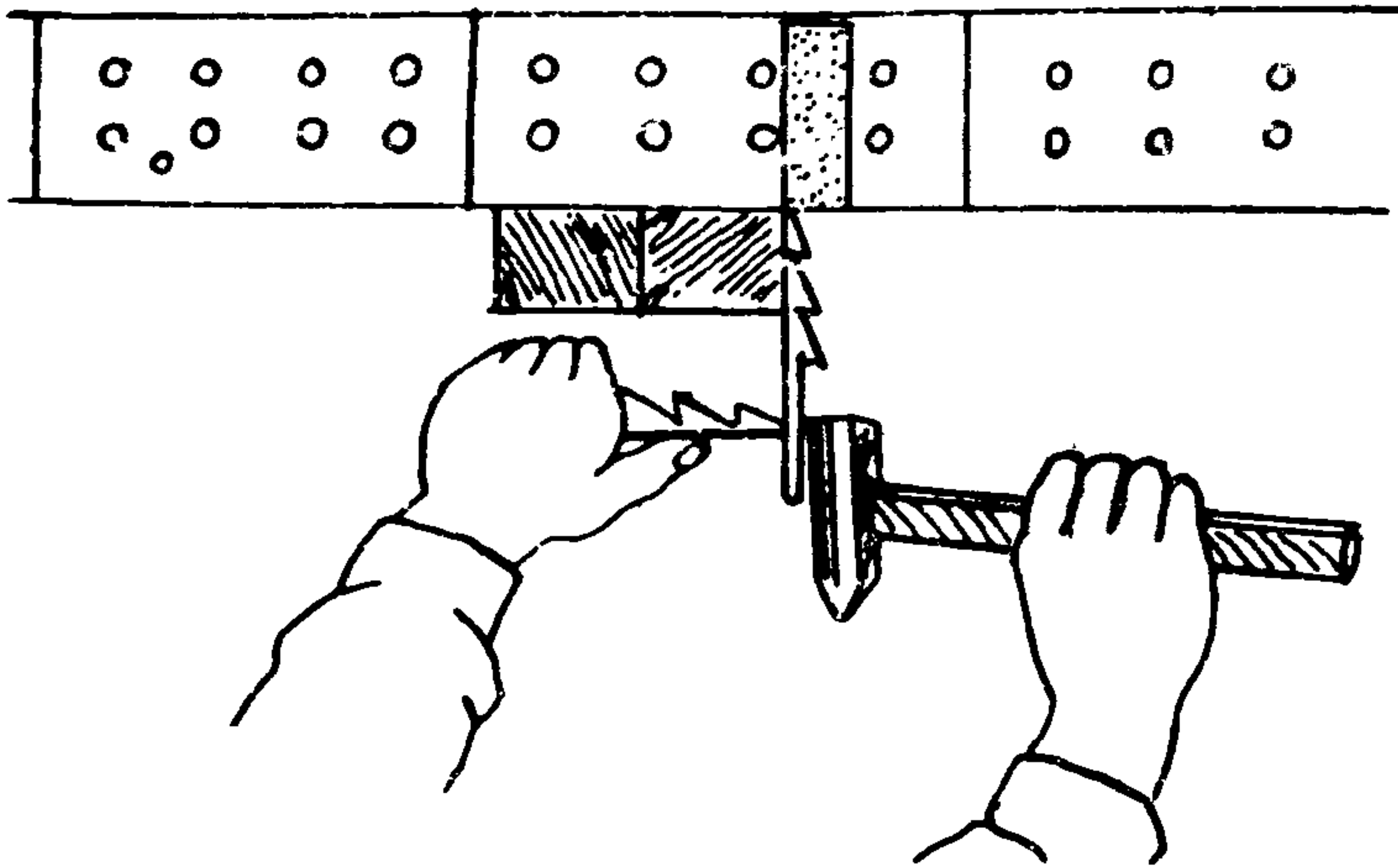
1

2

Столяр C_1 , стоя на полу, забивает молотком деревянные пробки в нижние ряды гнезд, а затем со стремянки — в верхние ряды



6 УСТАНОВКА ЗАКРЕПОВ; C_1 — 12 мин; C_2 — 6 мин; пестница, молотки



Столяр C_1 с пола, а столяр C_2 с приставной пестницы ударами молотков по плечикам крепов (ершей) забивают их в пробки, удерживая от разворота вставленным в отверстие для гвоздя острым концом другого крепежа

7, 8 ВЫВЕРКА И ЗАКРЕПЛЕНИЕ РЯДОВЫХ И КРАЙНИХ РАМ; 106 мин; C_1 , C_2 ; молотки, топоры, ножовки, отвес

Столяры C_1 и C_2 поочередно устанавливают вертикальные бруски рам каркаса, расположенные в начале и конце захватки. Приложив отвес к верхней части бруска, столяр C_1 проверяет его положение в двух плоскостях, а столяр C_2 при необходимости устанавливает между стеной и бруском деревянные прокладки (клинья), закрепляя их гвоздями, после чего через отверстия крепов он забивает в брусок гвозди, окончательно закрепляя его в вертикальном положении. В вертикально закрепленные два крайних бруска захватки, отступив на 15–20 см от потолка, столяры C_1 и C_2 забивают гвозди, по которым натягивают шнур на расстоянии 5 мм от плоскости брусков. Затем, соблюдая зазор в 5 мм, устанавливают и закрепляют (с подклиниванием) спаренные бруски рядовых рам каркаса, забивая гвозди через отверстия крепов. Таким же образом, натянув шнур по крайним брускам захватки на высоте 15–20 см от пола, а затем по середине рам, столяры окончательно устанавливают в вертикальное положение рядовые рамы каркаса и закрепляют их



Подготовлена отделом нормативной и проектной документации
по организации труда рабочих
и сектором научно-технической информации
ВНИПИ труда в строительстве Госстроя СССР
с участием ЦБНТС при ВНИПИ труда в строительстве
107078, Москва, Б-78, ул. Новая Басманная, 21. Тел. 267-33-71

Бюро внедрения
Центрального научно-исследовательского
и проектно-экспериментального института организации,
механизации и технической помощи строительству
Госстроя СССР

Выпуск № 2543/II-9

Тираж 10000 экз.

Адрес БВ: 103012, Москва, К-12, ул. Куйбышева, 3/8. Тел. 223-99-10