

КАРТА ТРУДОВОГО ПРОЦЕССА СТРОИТЕЛЬНОГО ПРОИЗВОДСТВА	КТ-8.0-18.2-75
ЗАДЕЛКА МЕСТ ПРИМЫКАНИЯ ДВЕРНЫХ КОРОБОК К ПЕРЕГОРОДКАМ	Разработана трестом Оргтехстрой <sup>х)</sup> Главсредуралстроя  Откорректирована и рекомендована ВНИПИ труда в строительстве Госстроя СССР для внедрения в строительное производство
Входит в комплект карт ККТ-8.0-6  Внутренние штукатурные работы	Взамен КТ-8.0-18.1-70

### 1. ОБЛАСТЬ И ЭФФЕКТИВНОСТЬ ПРИМЕНЕНИЯ КАРТЫ

1.1. Карта предназначена для организации труда рабочих при заделке мест примыкания дверных коробок к перегородкам с заделкой зазоров паклей и обивкой стальной сеткой.

#### 1.2. Показатели производительности труда

	По карте	По МНиР
Выработка на 1 чел.-день, примыканий	29	26
Затраты труда на 1 м примыканий, чел.-ч	0,28	0,31

### 2. УСЛОВИЯ И ПОДГОТОВКА ВЫПОЛНЕНИЯ ПРОЦЕССА

2.1. До начала работ необходимо: выверить и закрепить дверные коробки; антисептировать деревянные бруски каркаса и коробок; подать на рабочее место материалы и инструменты.

2.2. Работы следует выполнять, полностью соблюдая правила техники безопасности и охраны труда рабочих в соответствии со СНиП III-A. 11-70, § 17.

### 3. ИСПОЛНИТЕЛИ, ПРЕДМЕТЫ И ОРУДИЯ ТРУДА

#### 3.1. Исполнители:

штукатур III разряда (Ш<sub>1</sub>) - 1  
штукатур II " (Ш<sub>2</sub>) - 1

<sup>х)</sup> 620081, г. Свердловск, Ж-81, ул. Мамина-Сибиряка, 38.

КТ-8.0-18.2-75

## 3.2. Инструменты, приспособления и инвентарь

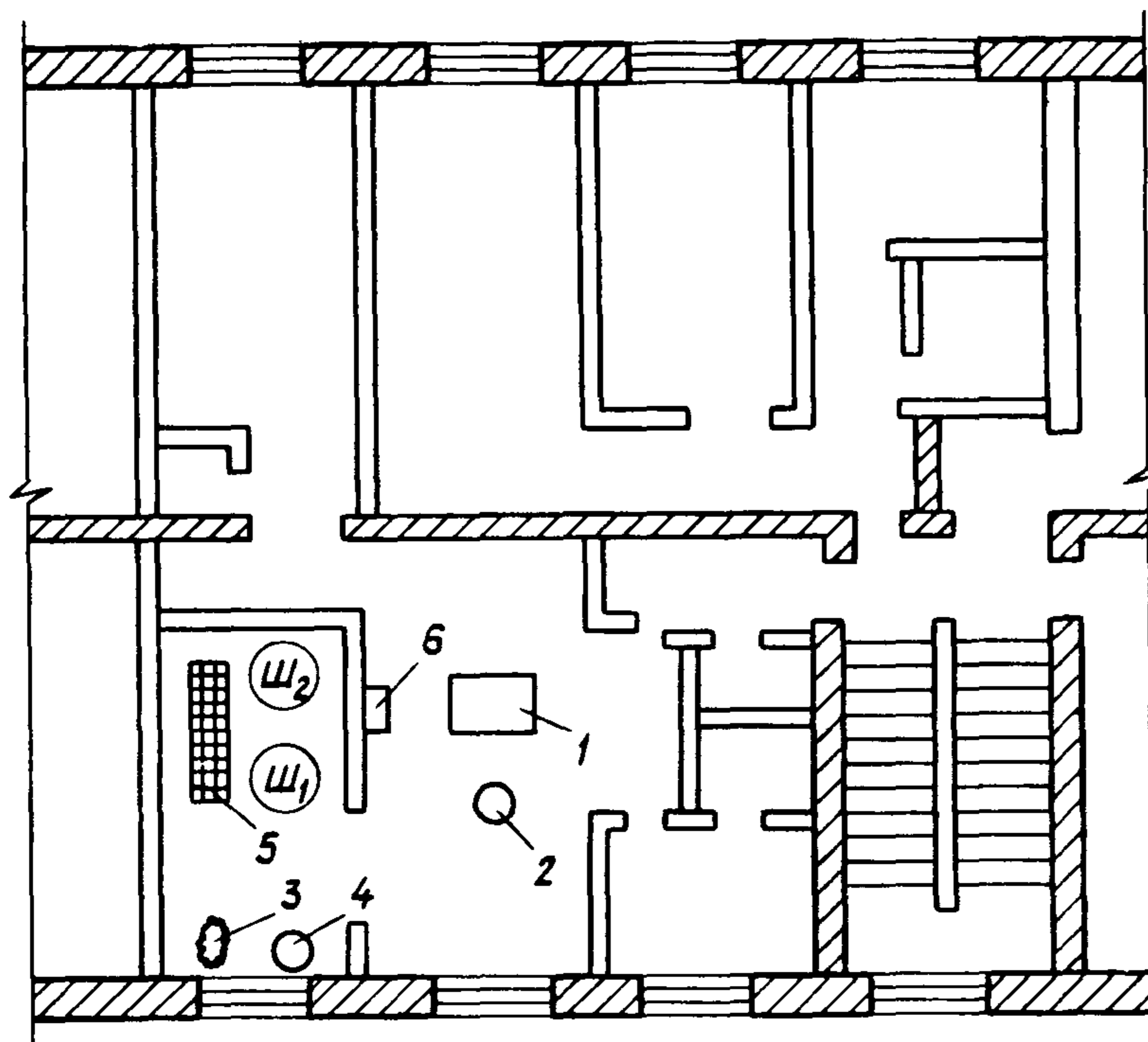
Наименование, назначение и основные параметры	ГОСТ, № чертежа	Количество, шт.
Столик-подмости	Чертеж КБ-64008 института Гипроорг- сельстрой <sup>х)</sup>	2
Киянка деревянная круглая	Чертеж КБ-62002 того же института	2
Мешалка деревянная для перемешивания раствора	-	1
Молоток строительный	ГОСТ 11042-64	2
Ножницы ручные для резки сетки	ГОСТ 7210-54	1
Конопатка деревянная для уплотнения пакли	-	2
Кельма штукатурная	ГОСТ 9533-71	1
Ящик деревянный для приготовления раствора	-	1
Ведро	-	2

## 4. ТЕХНОЛОГИЯ ПРОЦЕССА И ОРГАНИЗАЦИЯ ТРУДА

4.1. Операции по заделке мест примыкания дверных коробок к перегородкам выполняют в следующем порядке: готовят гипсовый раствор; заготавливают полосы сетки; смачивают паклю в гипсовом растворе и скручивают ее в жгуты; конопатят зазоры между брусками коробки и перегородкой; прибивают полосы сетки.

<sup>х)</sup> 125080, Москва, А-80, Волоколамское шоссе, 3.

## 4.2. Организация рабочего места



Ш<sub>1</sub>, Ш<sub>2</sub> – рабочие места штукатуров

- 1 – ящик для приготовления раствора;
- 2 – ведро с водой;
- 3 – пакля;
- 4 – ведро с раствором гипса;
- 5 – сетка;
- 6 – ящик с сухим гипсом

## 4.3. График трудового процесса

№ п/п	Наименование операции	Время, мин							Продолжительность, мин	Затраты труда, чел.-мин
		1	2	3	4	5	6	7		
1	Приготовление гипсового раствора		Ш <sub>2</sub>						2	2
2	Заготовка полос из сетки		Ш <sub>1</sub>						2	2
3	Скручивание жгутов			Ш <sub>1</sub> Ш <sub>2</sub>					1	2
4	Заделка зазоров между брусками коробки и перегородкой						Ш <sub>1</sub> Ш <sub>2</sub>		3	6
5	Прибивка полос сетки							Ш <sub>1</sub> Ш <sub>2</sub>	1	2
Итого на 1 м примыканий										14

## 4.4. Описание операций

№ по гра- фику	Наименование операций, их продолжительность, <sup>х)</sup> характеристика приемов труда	исполнители и орудия труда;
-------------------	--	-----------------------------

1

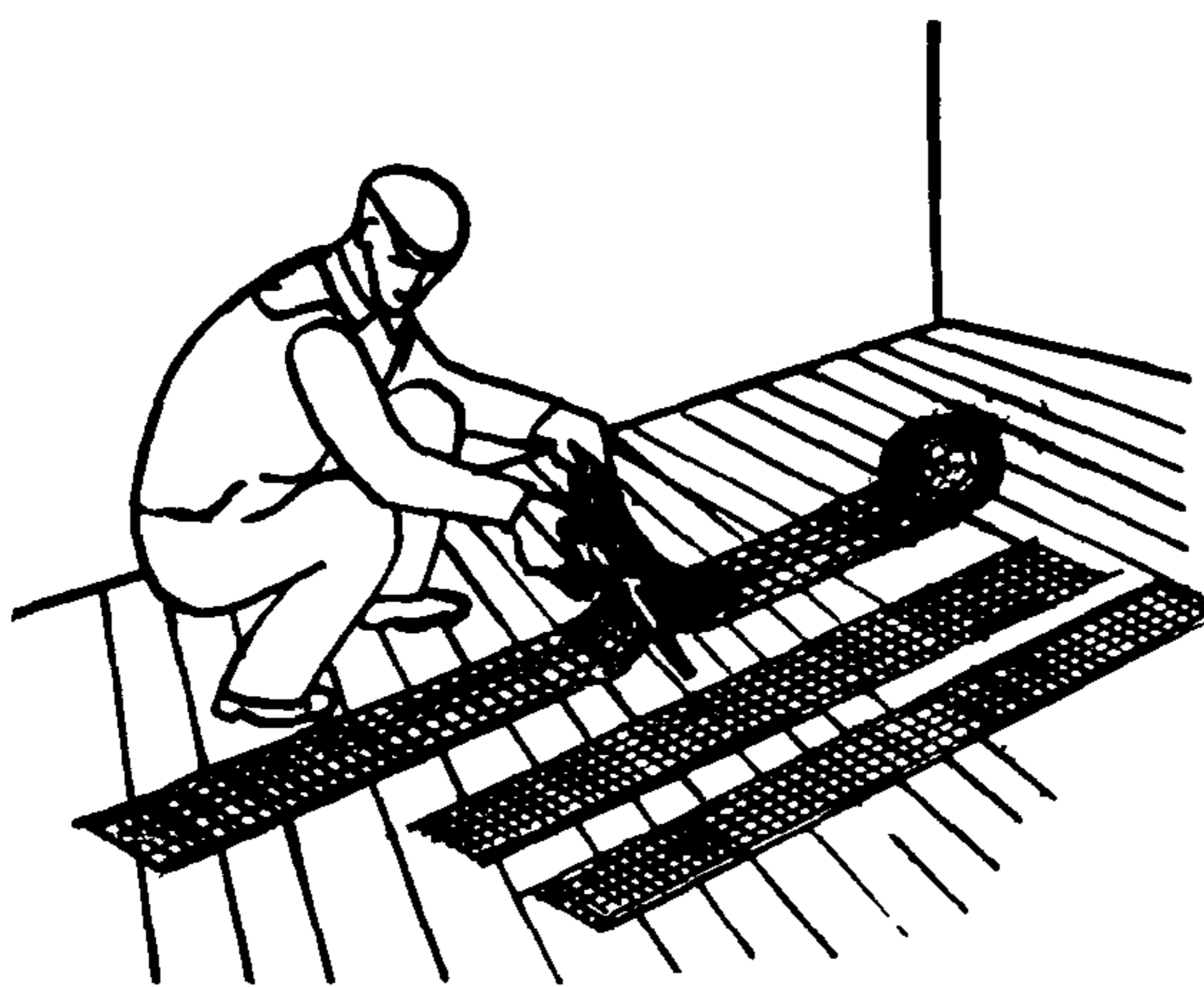
2

1 ПРИГОТОВЛЕНИЕ ГИПСОВОГО РАСТВОРА; 2 мин; Ш<sub>2</sub>; ящик, ведра, кельма, мешалка

Штукатур Ш<sub>2</sub>, налив в одно ведро воду, а в другое насыпав сухой гипс, подносит их к рабочему месту. Затем выливает воду в ящик и рассеивающими движениями кельмы добавляет гипс, одновременно перемешивая состав деревянной мешалкой до образования однородной полужидкой массы



2 ЗАГОТОВКА ПОЛОС ИЗ СЕТКИ; 2 мин; Ш<sub>1</sub>; ножницы



Штукатур Ш<sub>1</sub> раскатывает рулон сетки и, отмерив полосы шириной 15 см, отрезает их ножницами. Затем скатывает каждую полосу в рулон и подносит рулоны к месту работы

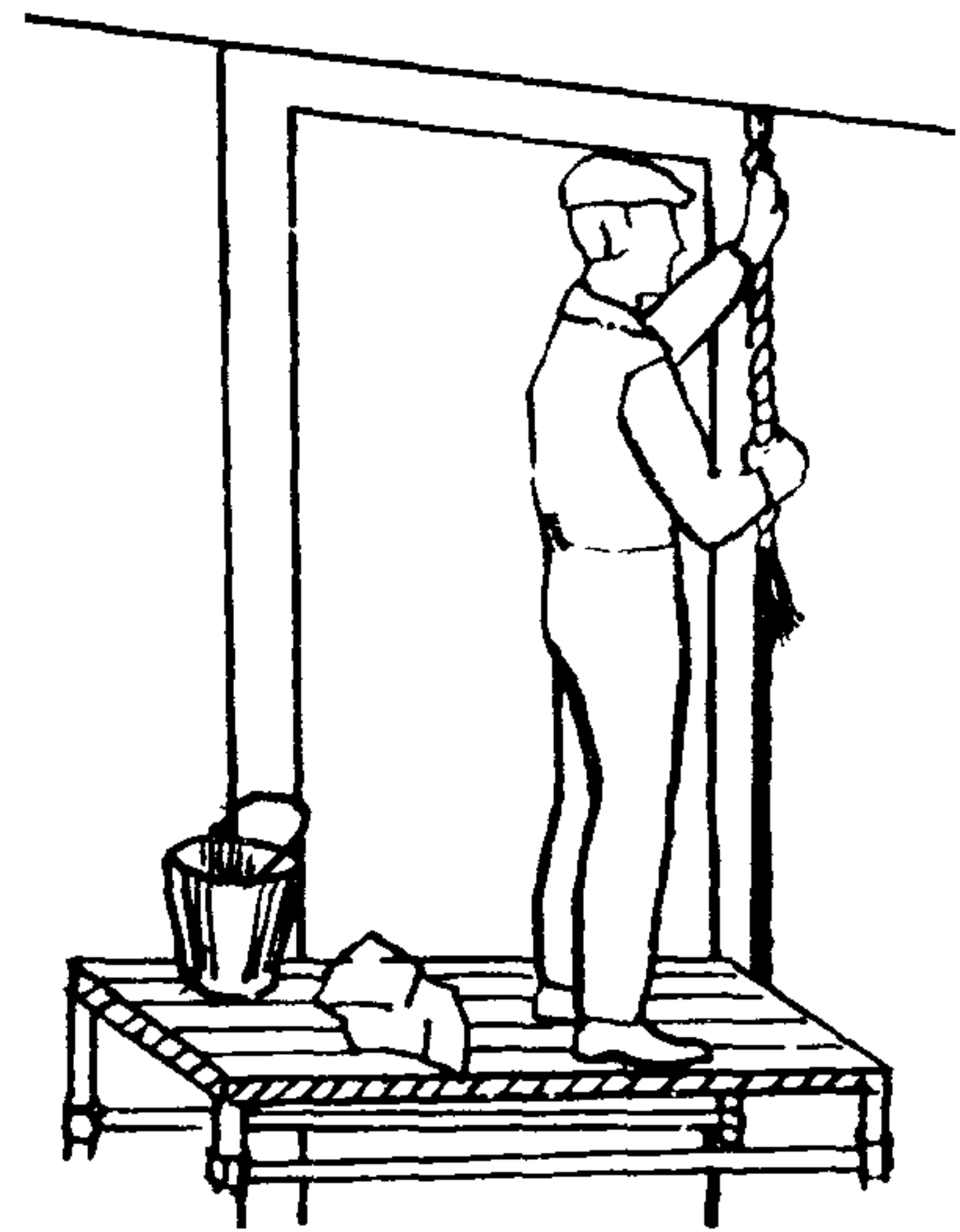
<sup>х)</sup> На 1 м примыканий.

1

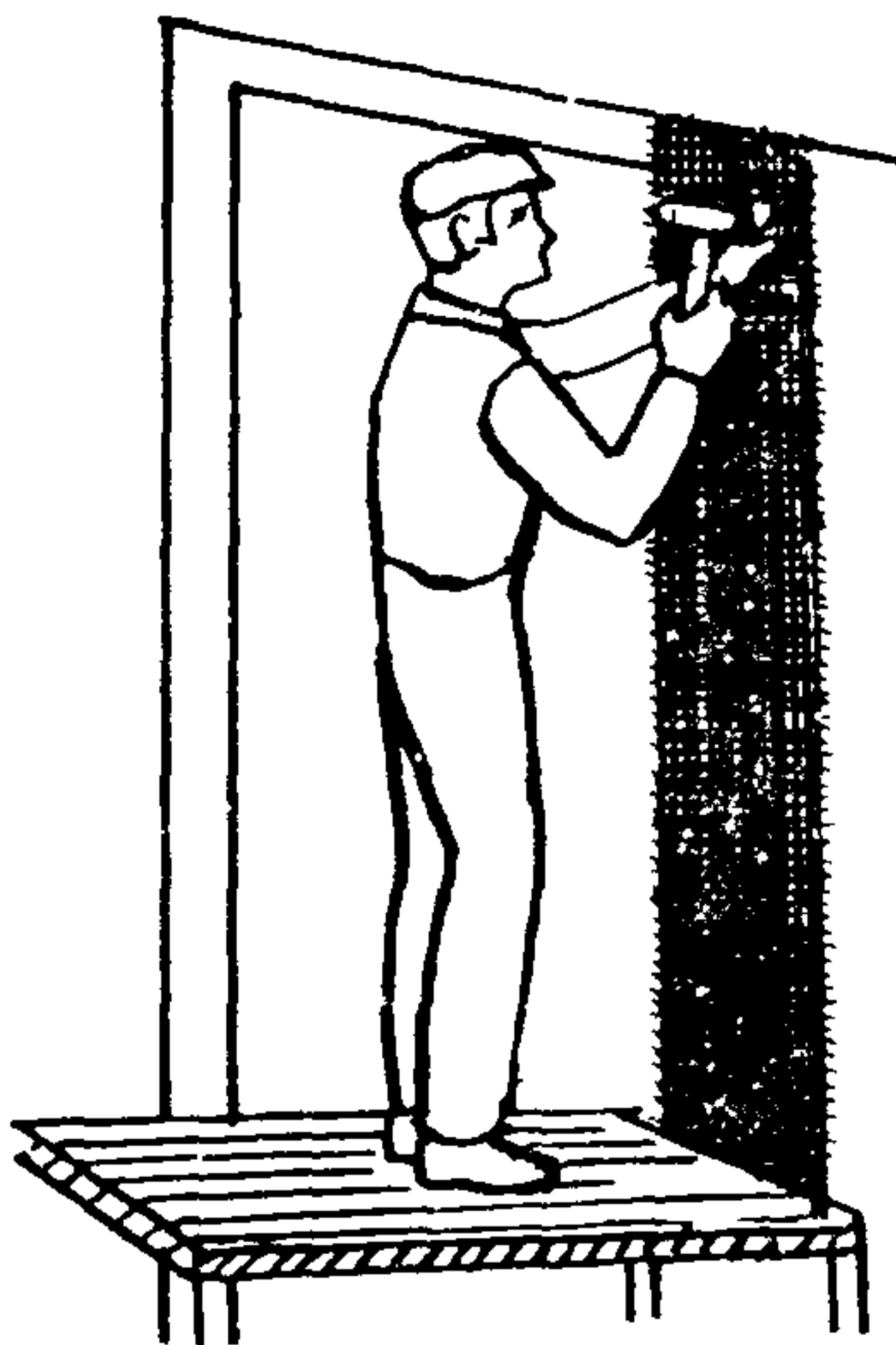
2

- 4 ЗАДЕЛКА ЗАЗОРОВ МЕЖДУ БРУСКАМИ КОРОБКИ И ПЕРЕГОРОДКОЙ;  
3 мин; Ш<sub>1</sub>, Ш<sub>2</sub>; киянки, конопатки, столики-подмости

Штукатуры Ш<sub>1</sub> и Ш<sub>2</sub> ставят к дверным коробкам столики-подмости, укладывают на них приготовленные из пакли жгуты, поднимаются на них и закладывают жгуты в зазоры сверху вниз на всю длину коробки. Затем с помощью киянок и конопаток они плотно забивают жгуты в зазоры



- 5 ПРИБИВКА ПОЛОС СЕТКИ; 1 мин; Ш<sub>1</sub>, Ш<sub>2</sub>; молотки, столики-подмости



Проверив качество заделки зазора, штукатуры Ш<sub>1</sub> и Ш<sub>2</sub> гвоздями прибивают по всему периметру коробки заготовленные ранее полосы стальной сетки. Оштукатуривают заделанные места примыканий одновременно со всей поверхностью помещения

Подготовлена отделом нормативной и проектной документации  
по организации труда рабочих  
и сектором научно-технической информации  
ВНИПИ труда в строительстве Госстроя СССР  
с участием ЦБНТС при ВНИПИ труда в строительстве  
107078, Москва, Б-78, ул. Новая Басманная, 21. Тел. 267-33-71

Бюро внедрения  
Центрального научно-исследовательского  
и проектно-экспериментального института организации,  
механизации и технической помощи строительству  
Госстроя СССР

Выпуск № 2543/II-9

Тираж 10000 экз.

---

Адрес БВ: 103012, Москва, К-12, ул. Куйбышева, 3/8. Тел. 223-99-10