

КТ-19.0-17.1-68	УСТРОЙСТВО ПОЛОВ ЖИЛЫХ ДОМОВ	Разработана трестом "Ленинградоргстрой" ^{х)} Главленинградстроя
Карта трудового процесса строительного производства		Устройство полов из поливинилхлоридных плиток
Входит в комплект карт ККТ-19.0		Взамен КТ

1. НАЗНАЧЕНИЕ И ЭФФЕКТИВНОСТЬ ПРИМЕНЕНИЯ КАРТЫ

1.1. Карта предназначена для организации труда рабочих при устройстве полов из поливинилхлоридных плиток (ПВХ) жилых домов.

Методы и приемы труда, рекомендуемые в настоящей карте, дают возможность звену из четырех человек оклеить за смену 100 м² полов.

1.2. Показатели производительности труда

	По карте	По ЕНиР
Выработка на 1 чел-день, м ² полов	25,2	20,5
Затраты труда на 100 м ² полов, чел-час	31,7	39

II. ИСПОЛНИТЕЛИ, ПРЕДМЕТЫ И ОРУДИЯ ТРУДА

2.1. Исполнители:

облицовщики IУ разряда (O₁), (O₂) - 2
 облицовщики III " (O₃), (O₄) - 2

2.2. Инструменты, приспособления и инвентарь

Наименование, назначение и основные параметры	ГОСТ, № чертежа	Количество, шт.
Пылесос промышленный для очистки пола	ПП-1, ГОСТ 10280-62	1
Электрический подогреватель	ЭПП-68 треста "Ленинградоргстрой"	1
Скребок стальной с деревянной ручкой для очистки основания пола	См. раздел У "Приемы труда"	2
Совок стальной для уборки мусора	-	1
Щетка волосная для очистки основания от пыли	Каталог-справочник НИИИнфстройдорком-мунмаша ^{хх)} , лист 207	1

х) Ленинград, Набережная реки Мойки, 122.

хх) В настоящее время ЦНИИТЭстроймаш. Москва, Г-48, ул. Ефремова, 22.

Наименование, назначение и основные параметры	ГОСТ, № чертежа	Количество, шт.
Шпатели стальные зубчатые шириной 240 и 80 мм для нанесения мастики	Каталог-справочник НИИИнфстройдорком-мунмаша, листы 229 и 230	2
Угольник деревянный для разбивки положения рядов плиток	То же, лист 89	1
Нож садовый для резки плиток	То же, лист 99	1
Швабра мочальная для огрунтовки основания пола	-	2
Бачок стальной емкостью 30 л для огрунтовочного состава	-	2
Ножницы гильотинные для резки плиток	См. раздел У "Приемы труда"	1
Ножницы ручные для резки плиток	ГОСТ 7210-54	1
Молоток резиновый для осаживания плиток	Чертеж № О-65014 института "Гипроорг-сельстрой" х)	2
Ведро для мастики	-	2
Рейка деревянная размером 2000х30х30 мм для проверки горизонтальности основания	-	1
Рулетка для разметки помещения	РС-10, ГОСТ 7502-81	1
Шнур из суровой нитки длиной 10 м	-	2
Уровень строительный	УС-700, ГОСТ 9416-67	1

2.3. Расход материалов на 1 м² пола:

плиток ПВХ размером 30х30 см, м ²	- 1,06
мастики кукерсольной, кг	- 0,8
бензина Б-70, кг	- 0,2

Ш. УСЛОВИЯ И ПОДГОТОВКА ПРОЦЕССА

3.1. До настилки полов из плиток ПВХ необходимо: тщательно выровнять основание (по уровню), предварительно заделав все выбоины и трещины; отсортировать и доставить на рабочее место необходимое количество плиток, а также материалы для защиты настланных полов от повреждения (бумагу или рубероид); проверить качество кукерсольной мастики и обеспечить доставку ее в готовом виде на рабочее место в закрытой таре в соответствии с установленными требованиями; провести инструктаж рабочих о правилах настилки полов из плиток ПВХ на кукерсольной мастике по бетонному основанию.

3.2. Работы следует выполнять, полностью соблюдая правила техники безопасности и охраны труда рабочих.

1У. ТЕХНОЛОГИЯ И ОРГАНИЗАЦИЯ ПРОЦЕССА

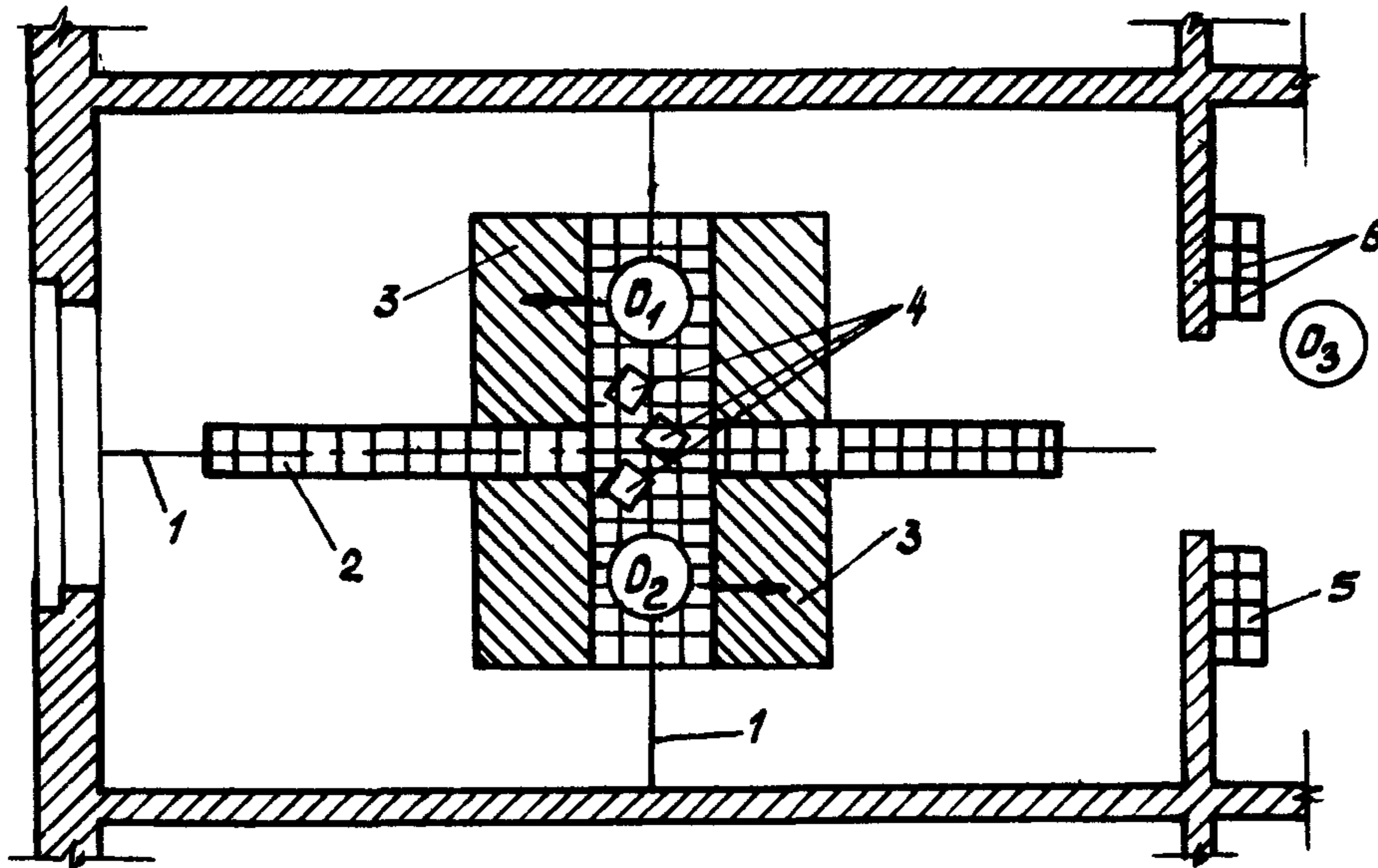
4.1. Работы по настилке полов выполняют в следующем порядке: очищают и огрунтовывают основание пола; размечают положение маячных рядов плиток; сортируют и раскладывают плитки в стопки; наносят мастику на готовое основание, укладывают

КТ-19.0-17.1-68

плитки и закрывают настланные полы бумагой.

4.2. Организация рабочего места

А. Устройство полов с фризом

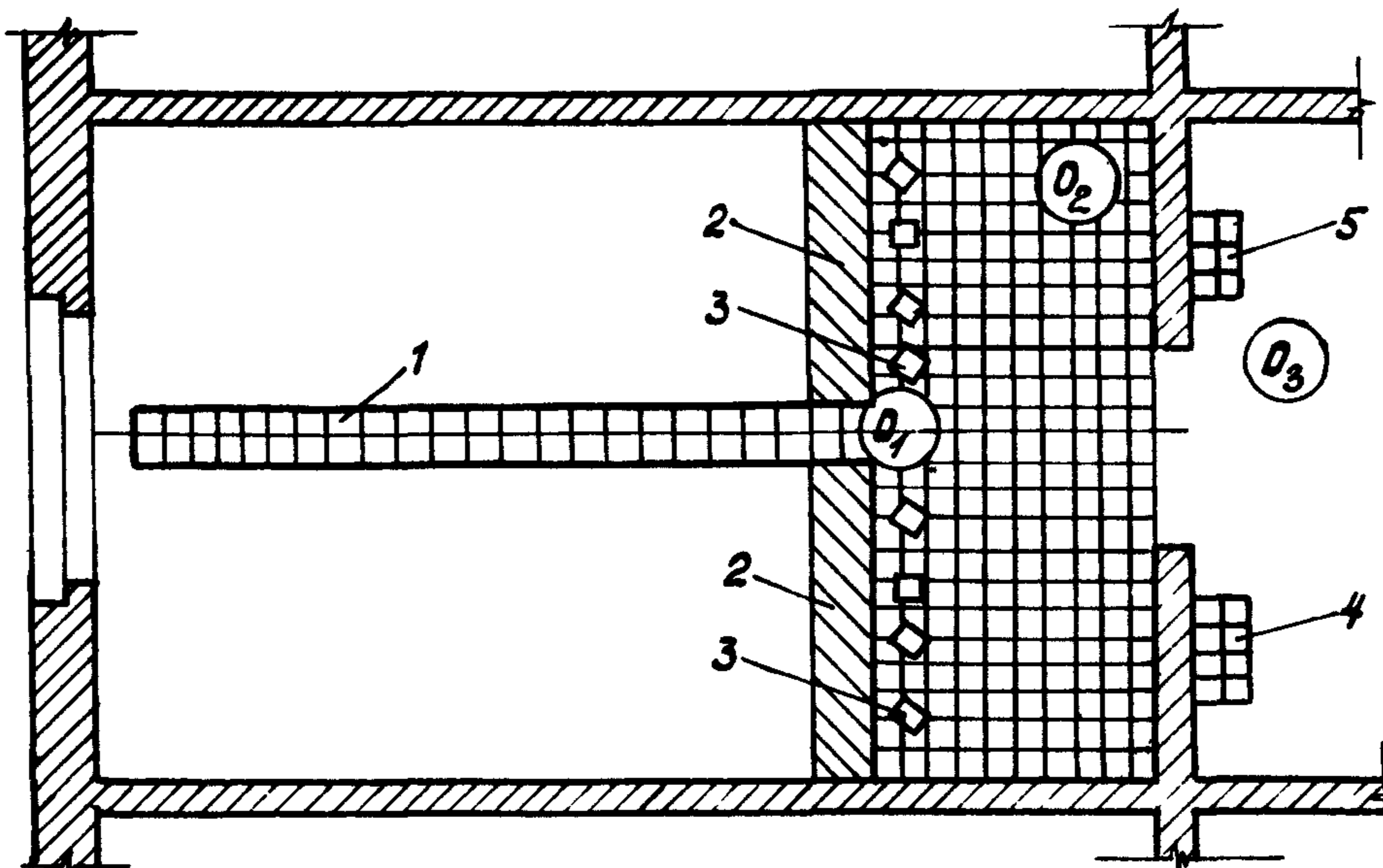


O_1, O_2, O_3 - рабочие места облицовщиков;

→ - направление укладки плиток

1 - осевые линии; 2 - маячный ряд плиток; 3 - площадь пола с нанесенной мастикой; 4 - стопки плиток; 5 - пачки неотсортированных плиток; 6 - отсортированные плитки

Б. Устройство полов без фриза



O_1, O_2, O_3 - рабочие места облицовщиков

1 - маячный ряд; 2 - площадь пола с нанесенной мастикой; 3 - разложенные стопки плиток; 4 - пачки неотсортированных плиток; 5 - отсортированные плитки

КТ-19.0-17.1-68

4.3. График трудового процесса

№ п/п	Наименование операции	Время, мин.								Продолжи- тельность, мин.	Затраты труда, чел.-мин.
		10	20	30	40	50	60	70	80		
1	Очистка основания	[График: операция O ₄ с 10 до 20 мин]								18	18
2	Обеспыливание основания	[График: операция O ₄ с 20 до 30 мин]								18	18
3	Огрунтовка основания пола	[График: операция O ₄ с 30 до 75 мин]								45	45
4	Разметка положения маячных рядов	[График: операция O ₁ с 10 до 15 мин, O ₂ с 15 до 20 мин]								4,5	9
5	Подноска, сортировка плиток и раскладка в стопки	[График: операция O ₁ с 10 до 15 мин, O ₂ с 15 до 20 мин, O ₃ с 50 до 55 мин]								4,5 3,5 20	4,5 7 29
6	Нанесение мастики на основание	[График: операция O ₃ с 20 до 65 мин]								45	45
7	Укладка плиток	[График: операция O ₁ с 10 до 80 мин, O ₂ с 10 до 80 мин]								72	144
8	Очистка пола от грязи	[График: операция O ₃ с 70 до 80 мин]								11,5	11,5
9	Покрывание пола бумагой	[График: операция O ₁ с 75 до 80 мин, O ₂ с 75 до 80 мин]								5,5	11
Итого на 18 м ² настланного пола из плиток ПВХ											342

Примечание. В затраты труда включено время на отдых и подготовительно-заключительные работы.

У. ПРИЕМЫ ТРУДА

№ по гра-фику	Наименование операций, ^{х)} их продолжительность, исполнители и орудия труда	Характеристика приемов труда
---------------	---	------------------------------

- 1 Очистка основания пола;
1 мин.;
O₄;
скребок, совок, щетка

Облицовщик O₄, держа скребок за ручку и слегка прижимая его к основанию, очищает поверхность основания пола от грязи и брызг раствора. Затем он щеткой сметает мусор в кучу и убирает из помещения



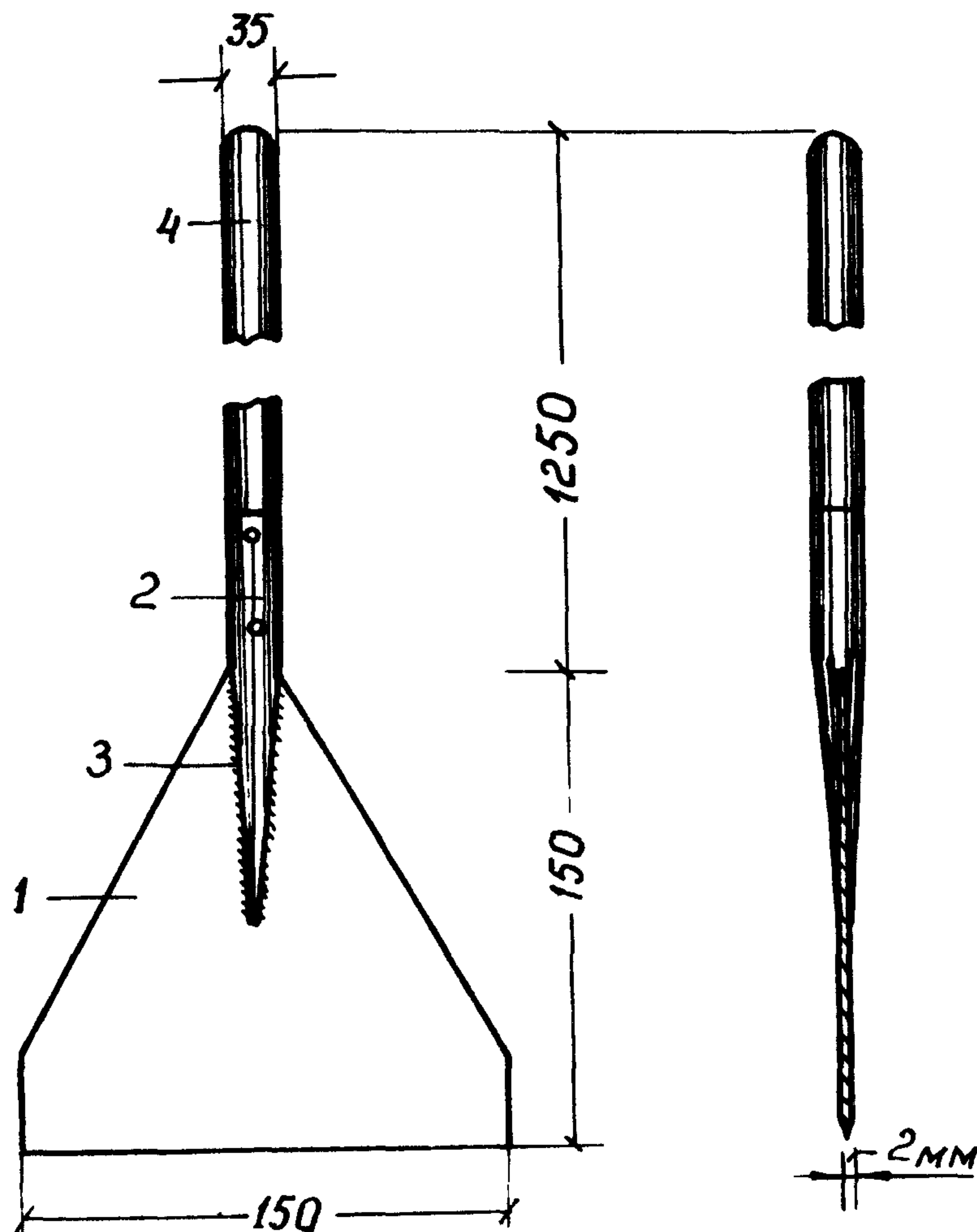
х) На 1 м² пола.

№ по гра-
фику

Наименование операций,
их продолжительность,
исполнители и орудия
труда

Характеристика приемов труда

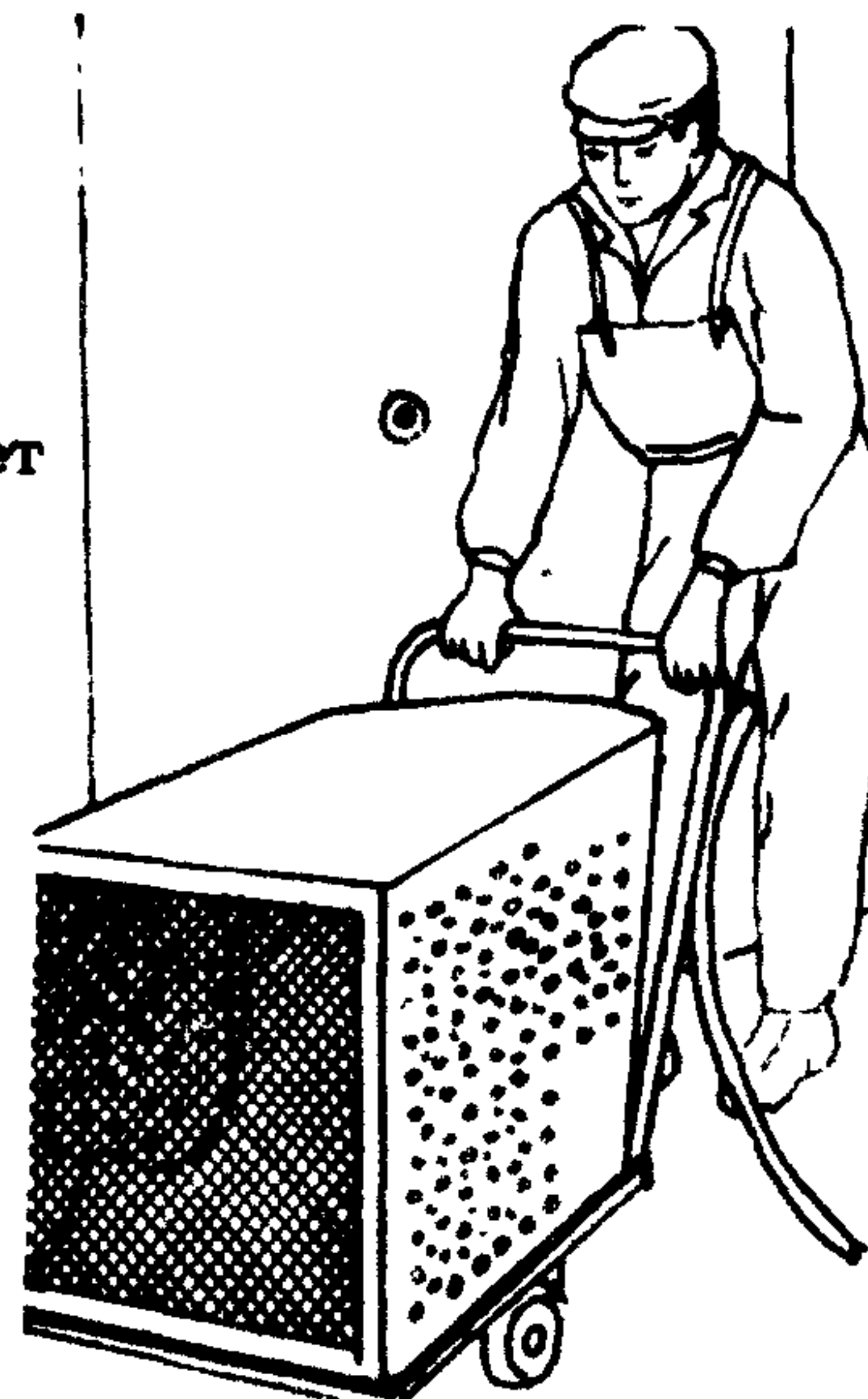
Скребок для очистки основания пола



- 1 - полотно скребка толщиной 2 мм, марки Ст.5;
- 2 - труба ϕ 35 мм;
- 3 - сварной шов;
- 4 - ручка (материал: рябина, граб, береза)

2 Обеспыливание основания;
1 мин.;
О₄;
пылесос

Облицовщик О₄, передвигая вперед себя пылесос, удаляет пыль с основания. Пользуясь шлангом пылесоса со сменными насадками, он удаляет пыль из углов, мест примыкания пола к стенам и прочих труднодоступных мест



№ по гра-фику	Наименование операций, их продолжительность, исполнители и орудия труда	Характеристика приемов труда
---------------	---	------------------------------

3 Огрунтовка основания пола;
2,5 мин.;
О₄;

швабра, бачок с готовым
огрунтовочным составом

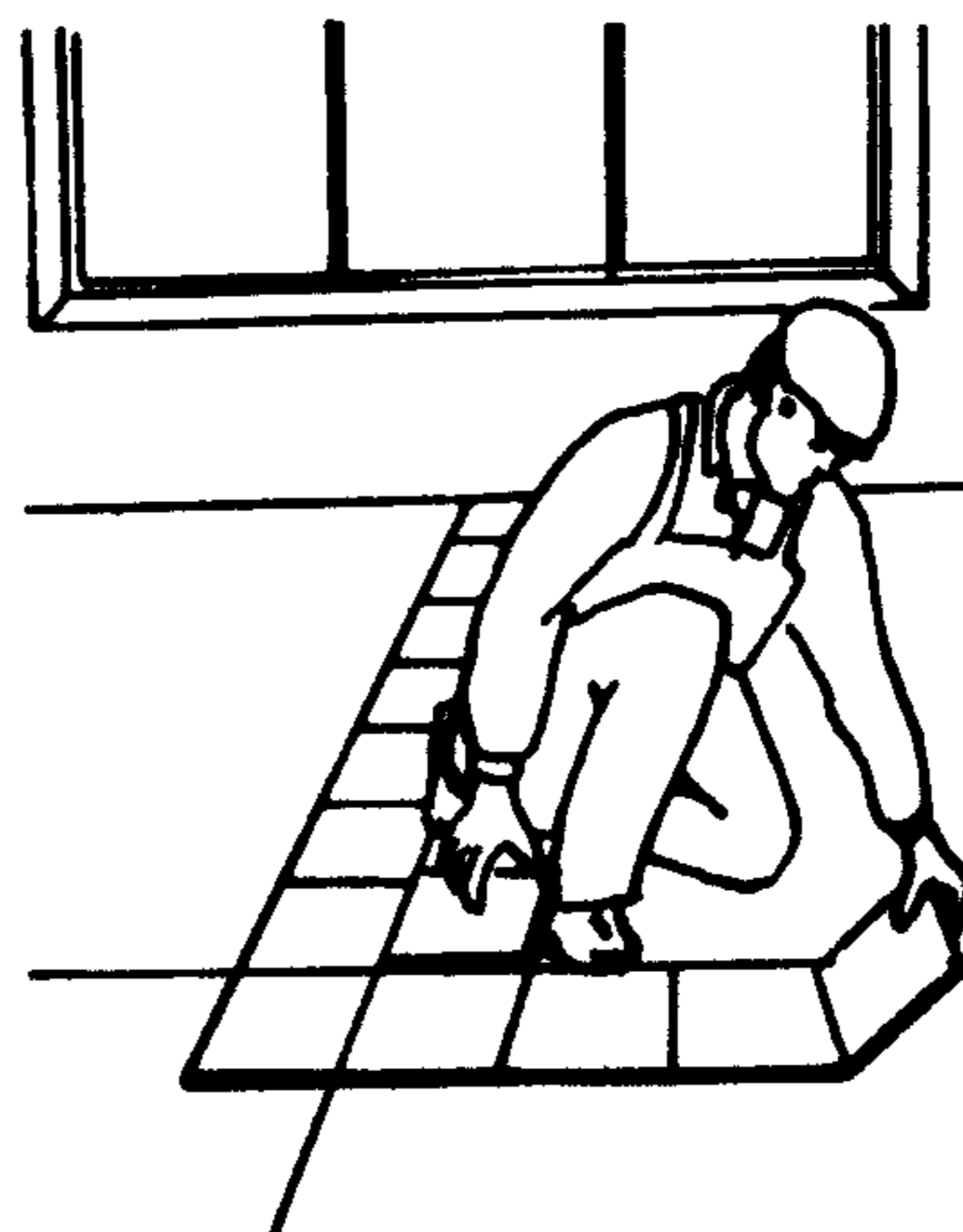
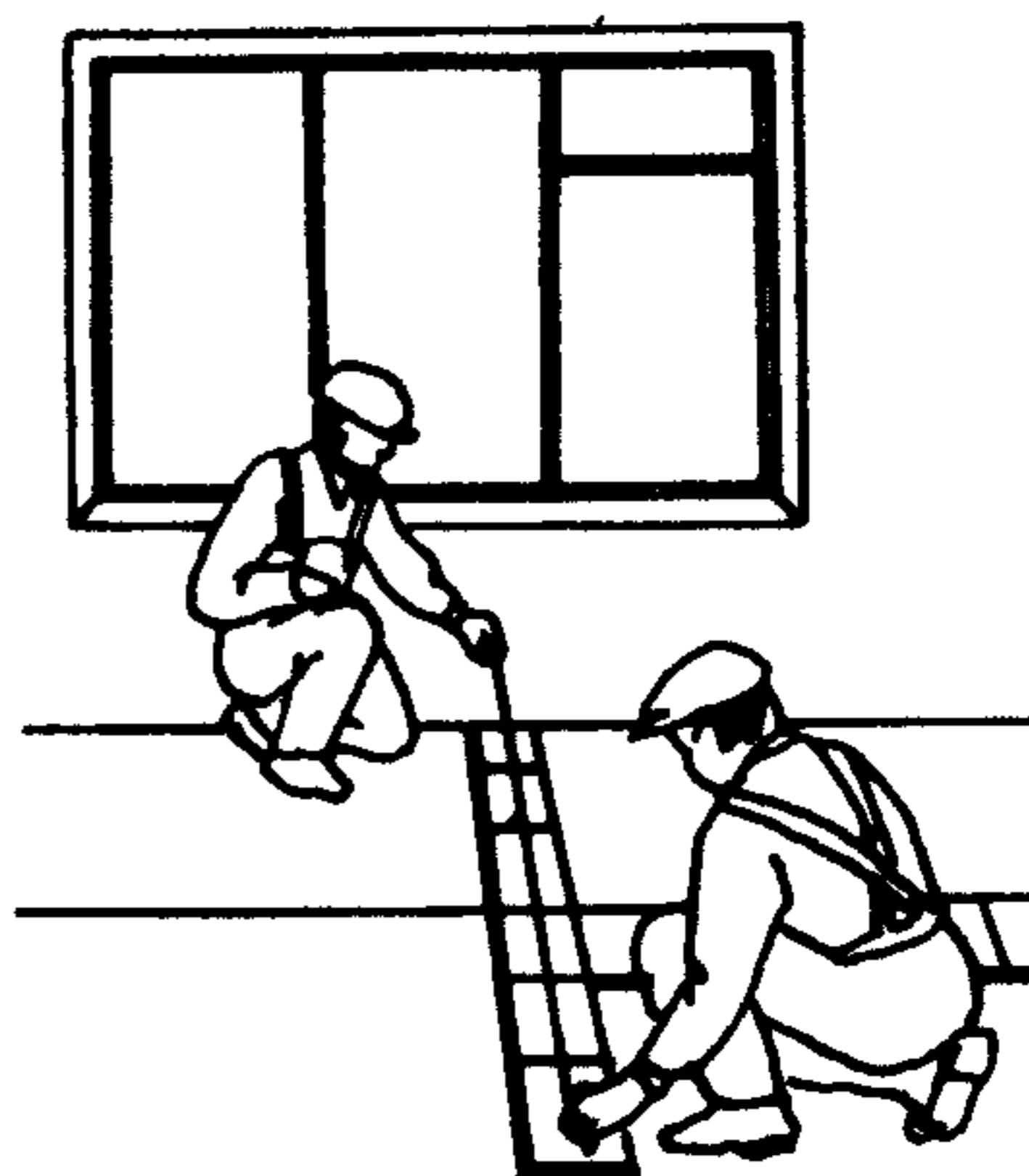
Облицовщик О₄ подносит бачок с готовым огрунтовочным составом и с помощью швабры наносит огрунтовку на основание ровным слоем параллельными захватками по направлению к дверям, не допуская образования луж и пропусков



4 Разметка положения
маячных рядов;
0,25 мин.;
О₁, О₂;

рулетка, угольник, шнуры

Облицовщики О₁ и О₂ измеряют рулеткой ширину помещения, находят средние точки, натягивают и закрепляют шнур. Для полов с фризом находят середину продольной оси и, приложив в этой точке вершину угольника (80°), натягивают шнур поперечной оси



Разложив вдоль осей насухо плитки, они определяют количество рядов. При нечетном количестве шнур смещают на половину ширины плитки

№ по гра-фику	Наименование операций, их продолжительность, исполнители и орудия труда	Характеристика приемов труда
---------------	---	------------------------------

5 Подноска, сортировка и раскладка плиток в стопки;

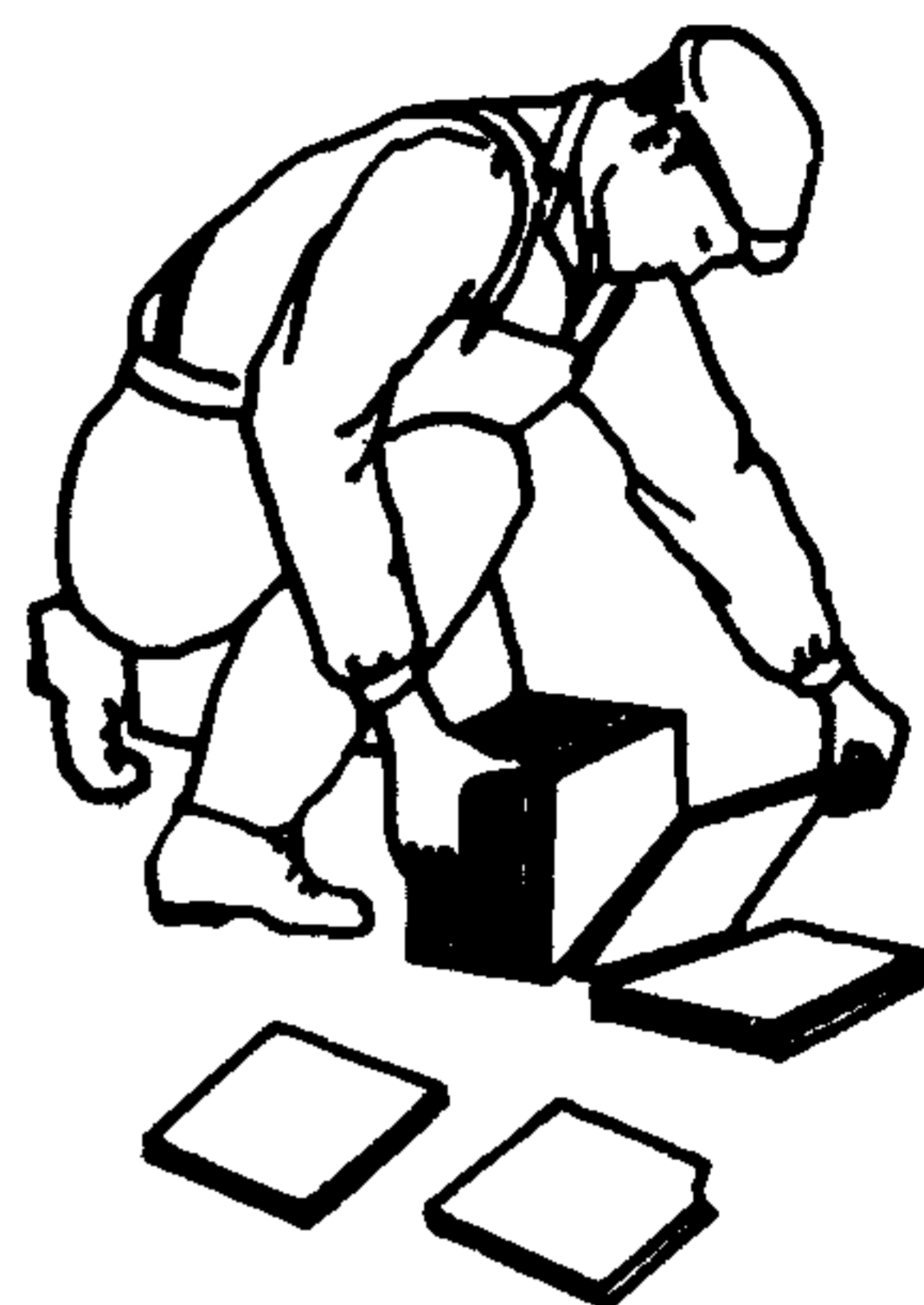
O_1, O_2 - 0,2 мин.;

O_3 - 1,6 мин.;

O_4 - 0,25 мин.;

нож

Облицовщики O_1, O_2, O_3 и O_4 , разрезав ножом шпагат и сняв бумажную упаковку, устанавливают пачку плиток на ребро. Перебирая плитки, они проверяют их качество и расцветку и укладывают каждую плитку лицевой стороной вверх. Они же подносят плитки к месту сортировки



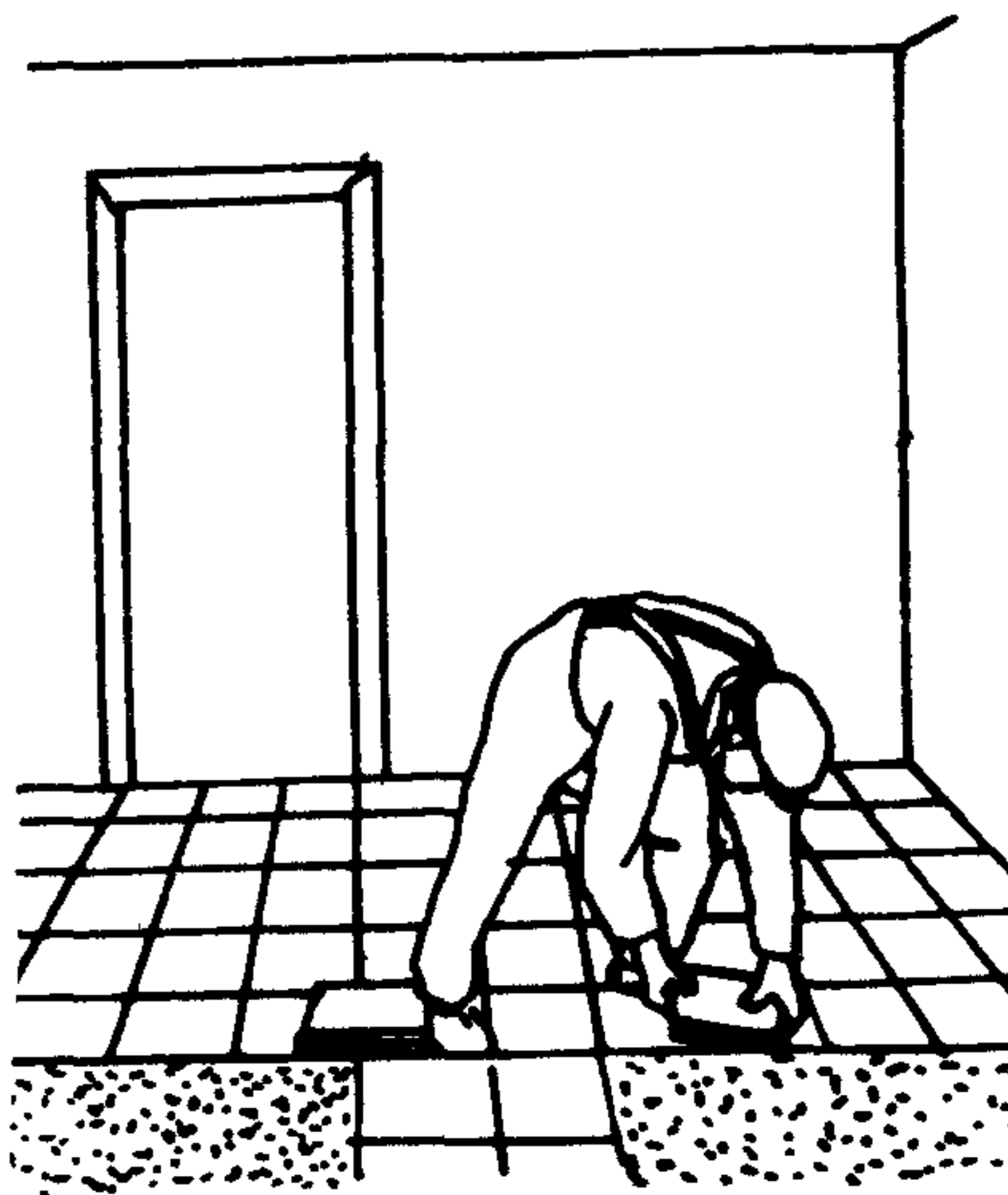
6 Нанесение кукерсольной мастики на основание;

2,5 мин.;

O_3 ;

ведра, шпатели

Облицовщик O_3 выливает мастику из ведра на основание в количестве, необходимом для одной захватки, затем разравнивает ее дугообразными движениями шпателя. По мере настилки рядов он подносит плитки и раскладывает их в стопки по 5-8 штук на ранее уложенный ряд



7 Укладка плиток;

4 мин.;

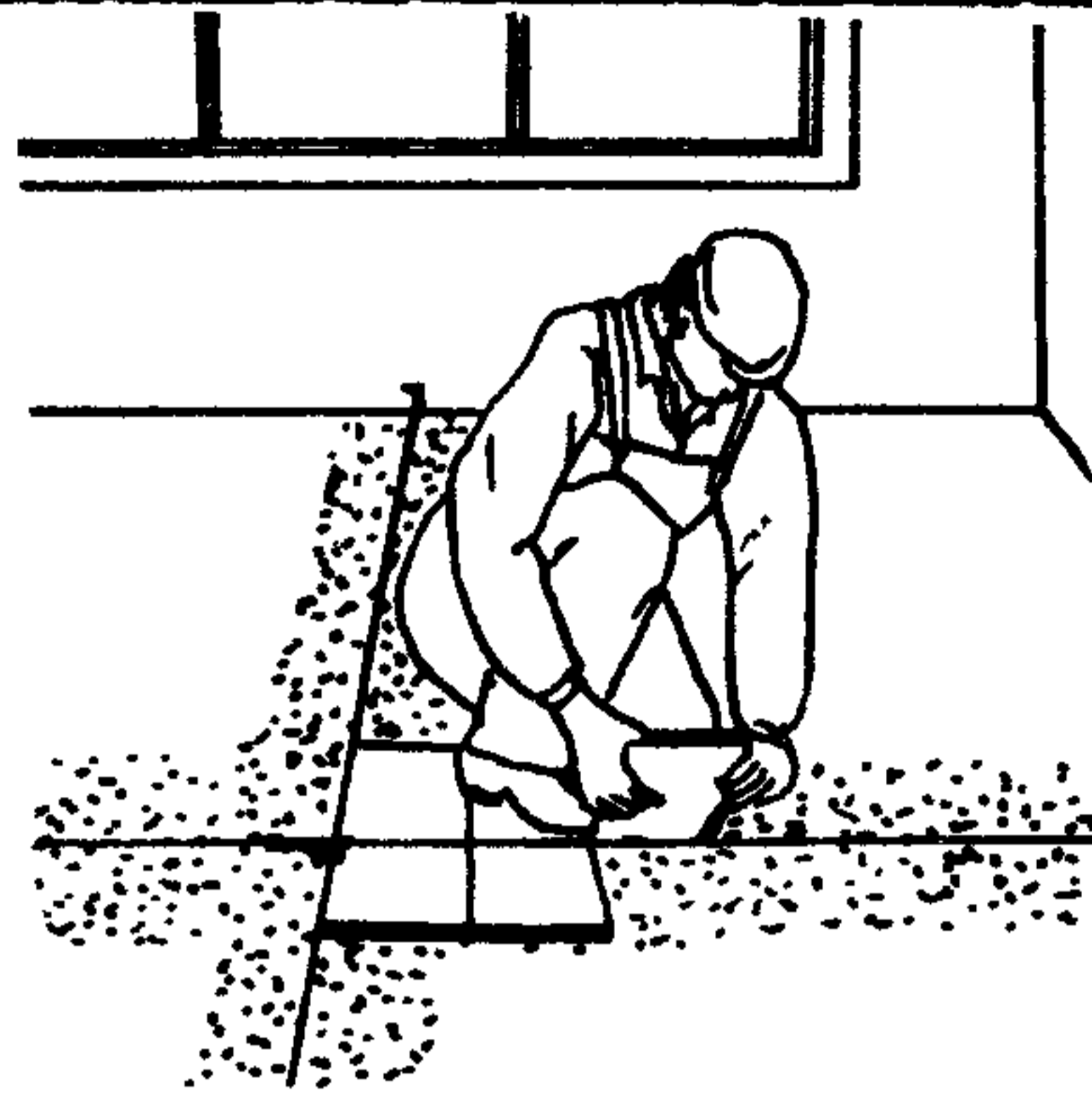
O_1, O_2 ;

ножницы гильотинные,
ножницы ручные, нож
садовый, молоток

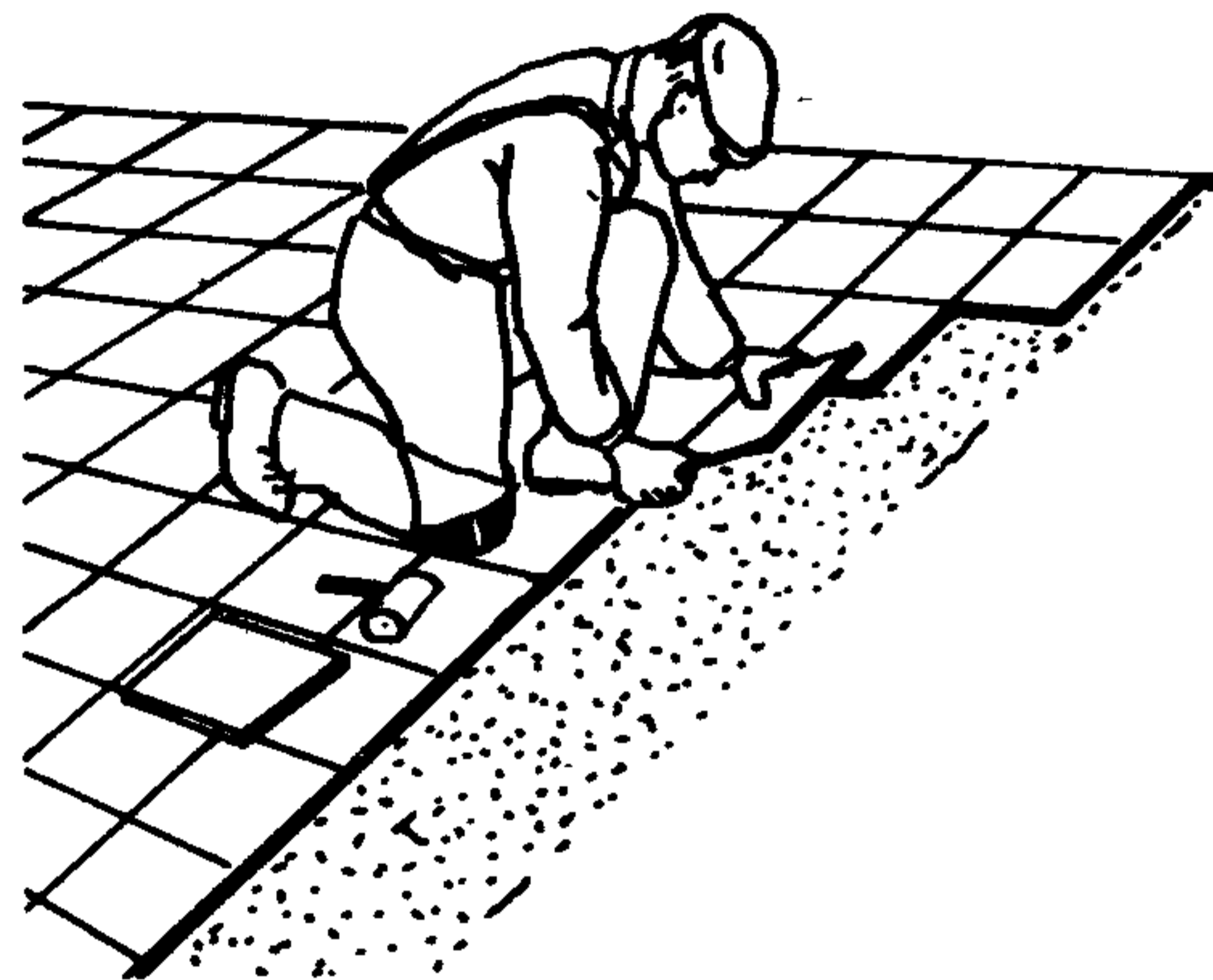
Облицовщики O_1 и O_2 при укладке полов с фризом начинают настилку от центра помещения

№ по
гра-
фикуНаименование операций,
их продолжительность,
исполнители и орудия
труда

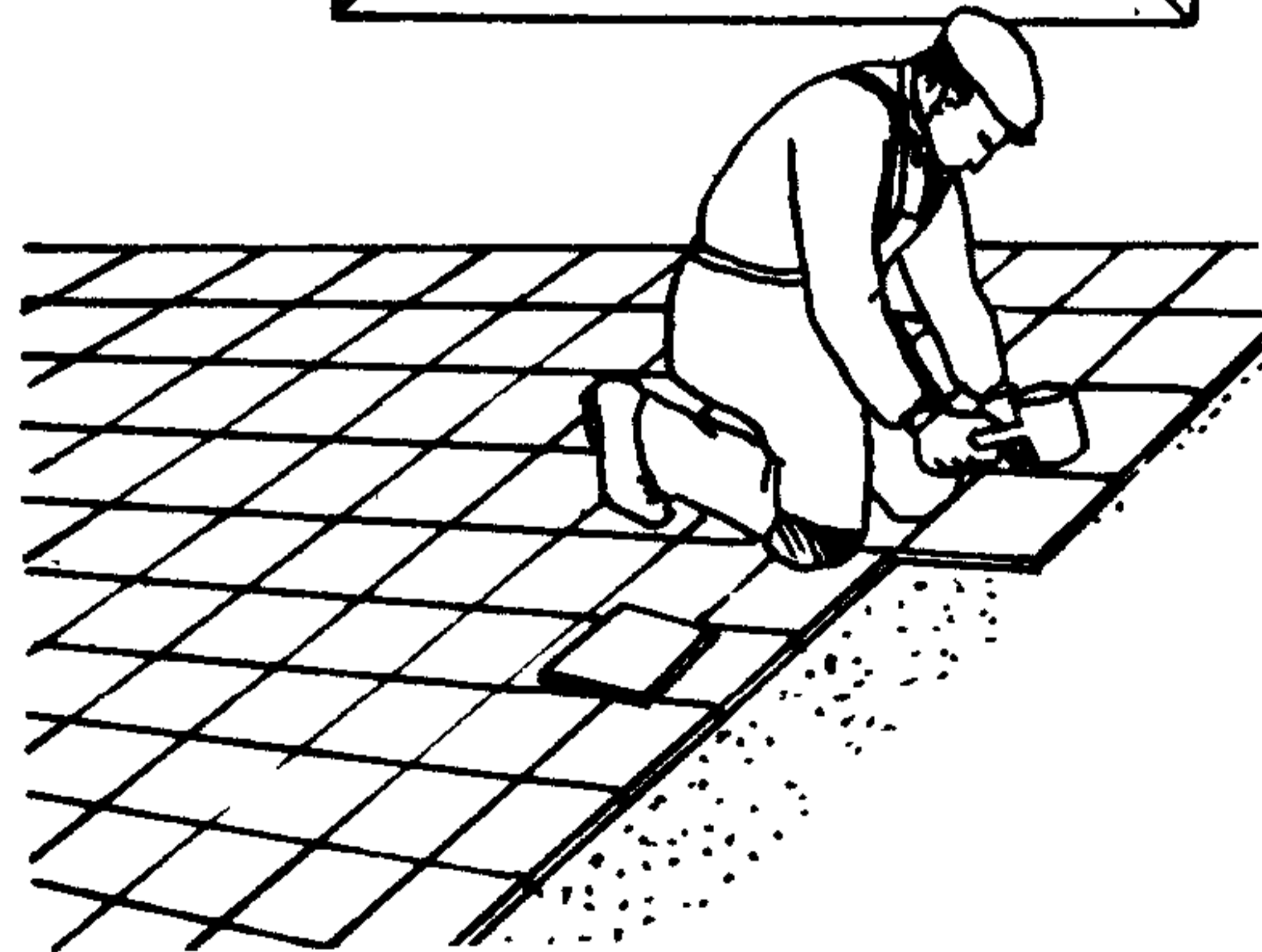
Характеристика приемов труда



Они выкладывают по натянутым шнурам маячные ряды шириной в 2 плитки



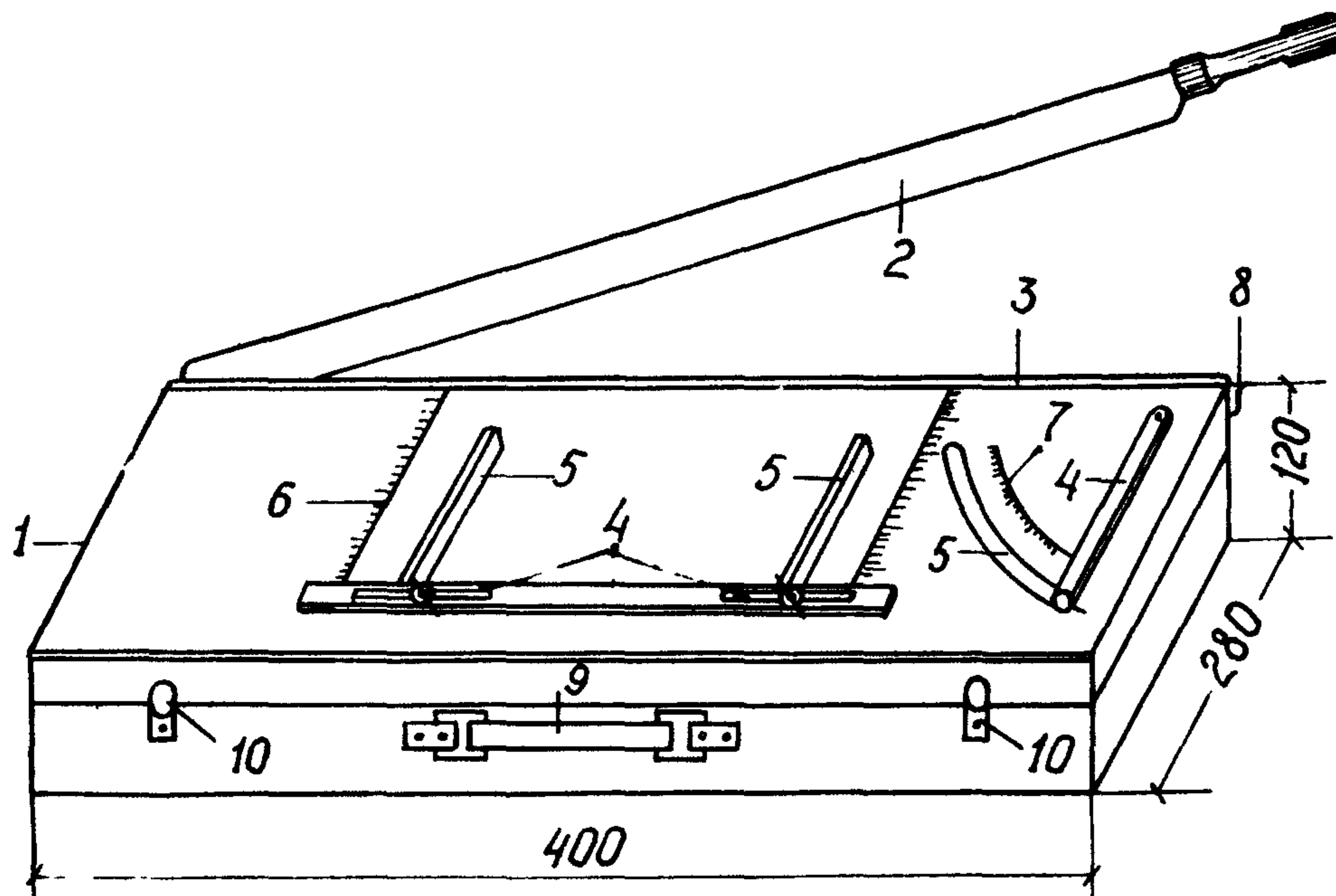
Затем каждый облицовщик берет из стопки плитку, приставляет ее кромкой с наклоном от себя к ранее уложенной и, совмещая угол, укладывает плитку на мастику.



Сначала он прижимает к основанию середину плитки, а затем края ее. По мере укладки ряда облицовщики осаживают плитки резиновым молотком. Прямолинейную резку плиток выполняют с помощью гильотинных ножниц, а фигурную прирезку — ручными ножницами и ножом

№ по гра-фику	Наименование операций, их продолжительность, исполнители и орудия труда	Характеристика приемов труда
---------------	---	------------------------------

Гильотинные ножницы
для резки плиток ПВХ



1 - фанерный ящик для инструментов облицовщика с открывающейся крышкой;
2 - подвижной нож-рычаг; 3 - неподвижный нож; 4 - прорези; 5 - подвижные линейки; 6 - шкала делений в мм; 7 - шкала делений в градусах; 8 - защелка для фиксации ножа; 9 - ручка для переноски ящика; 10 - замки

8,9 Очистка полов от загрязнения и покрытие его бумагой;
 O_3 - 0,65 мин.;
 O_1 и O_2 - 0,3 мин.;

щетка

Закончив настилку пола, облицовщики O_1 , O_2 и O_3 очищают его от загрязнений и закрывают бумагой или рулонными материалами на период схватывания мастики для защиты пола от повреждения

КТ-19.0-17.1-68

Подготовлена сектором нормативной и проектной документации
и отделом научно-технической информации
ВНИПИ труда в строительстве
107078, Москва, Б-78, ул. Ново-Басманная, 23. Тел. 261-18-14

Бюро внедрения
Центральный научно-исследовательский
и проектно-экспериментальный институт организации,
механизации и технической помощи строительству
Госстроя СССР

Выпуск № 2416/1У6

Тираж 3000 экз.;

Цена 21 коп.

Адрес БВ: Москва, К-12, ул. Куйбышева, 3/8. Тел. 228-89-24; 221-12-28