



Министерство путей сообщения СССР

г. Москва В-17А, Н.-Брянская, 1

№ 02, февраль 1960 г.

№ А-298у

УКАЗАНИЕ

Об утверждении
типовых решений

Начальникам железных дорог
Начальникам отделений
железных дорог

Министерство путей сообщения П Р И К А З Ы В А Е Т:

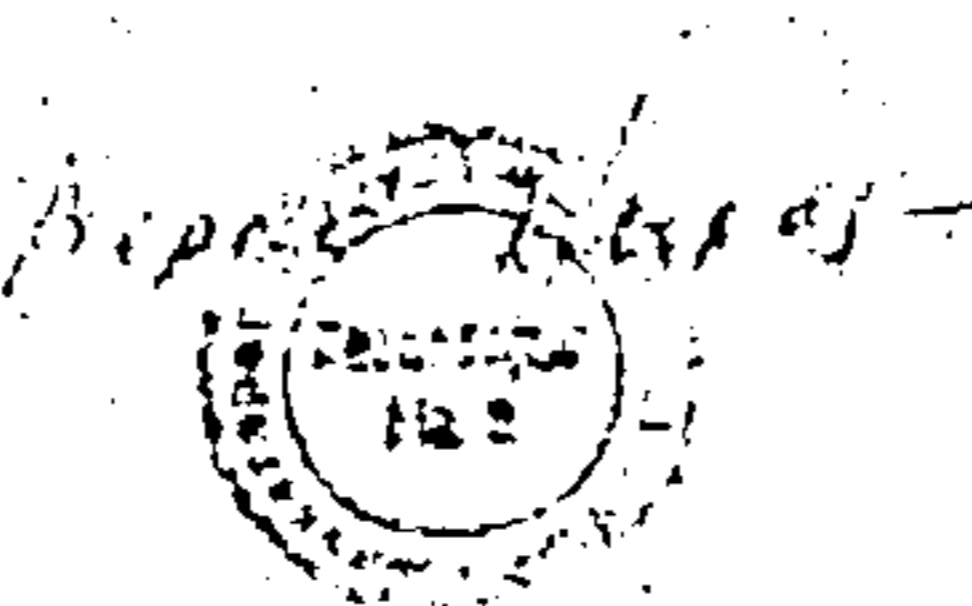
Ввести с 1.03.60 "Типовые решения по оборудованию инженерными средствами экраны на искусственных сооружениях, охраняемых воензированной охраной МПС", принять их к руководству и исполнению.

При надобности разрешается размножить.

Приложение: на 12 л.

Заместитель Министра

Н.С.Никитин



исп. ЦУО Николаевко
тел. 2-71-03

ЦВК МПС Заказ № 102 Тир. 215 экз.

Приложение к указанию МПС
от "02 " 02 1990 г.
№ А-298у

ТИПОВЫЕ РЕШЕНИЯ
ПО ОБОРУДОВАНИЮ ИНЖЕНЕРНЫМИ СРЕДСТВАМИ ОХРАНЫ
НА ИСКУССТВЕННЫХ СООРУЖЕНИЯХ,
ОХРАНЯЕМЫХ ВОЕНИЗИРОВАННОЙ ОХРАНОЙ МПС

I. Общее положение.

I.1. Настоящие Типовые решения определяют порядок оснащения инженерными средствами особо важных объектов, охраняемых военн-визированной охраной Министерства путей сообщения.

I.2. В проектах на строительство или реконструкцию особо важных объектов, охраняемых военнвизированной охраной МПС, а также на действующих таких объектах должны предусматриваться Типовые инженерные средства охраны.

I.3. Проектные работы на оборудование охраняемых объектов, их строительство, а также производство капитального и текущего ремонта инженерных средств возлагается на руководителей дистанций, отделов, служб пути железной дороги и других организаций, в ведении которых находятся охраняемые объекты.

I.4. Приказом по службе, отделу, дистанции пути и организации железной дороги назначаются ответственные лица, на которых возлагается контроль за выполнением планов-мероприятий по оснащению охраняемых объектов инженерными средствами охраны.

I.5. Контроль за выполнением приказов и указаний МПС по вопросам оснащения охраняемых объектов Типовыми инженерными средствами охраны возлагается на начальствующий состав отделов, отрядов и подразделений военнвизированной охраны.

2. Типовые инженерные средства охраны.

2.1. Ограждение запретных зон (рис. 1, 4)

2.1.1. Границы запретной зоны ограждаются забором из колючей проволоки (ленты или сетки) в 12 нитей высотой 2 м. На местности они обозначаются предупредительными знаками (рис. 7) высотой 2 м над поверхностью земли, устанавливаемые по линии ограждения с внутренней стороны через каждые 50 м. Угловые столбы должны иметь двойные таблички с надписью на русском и местном национальном языке "Запретная зона - проход воспрещен". В ограждении запретной зоны могут устраиваться ворота и калитки (рис. 2, 3, 5, 6), а также применяться дополнительные инженерные средства охраны (рис. 10, 11, 12).

2.2. Охранное освещение.

2.2.1. Охранное освещение запретных зон и подступов к ним выполняются светильниками на отдельных опорах (рис. 8) высотой 6,5 м от поверхности земли.

2.2.2. Охранное освещение должно обеспечивать освещенность на границах запретной зоны, опор моста не менее I люкса, троп нарядов, пешеходных дорожек, площадок для построения караула не менее 75 люкс, рабочих мест в караульном помещении 100-150 люкс.

2.2.3. На постах часовых оборудуются управляемые (поворотные) прожекторы типа ПЖО (без рассеивателей) или другие узколучевые прожекторы, предназначенные для повышения освещенности местности за пределами запретной зоны (рис. 9).

Управление прожекторами осуществляется часовыми.

2.2.4. Для охранного освещения применяются светильники типа ПЭС (ПЭМ), ПКН, ПЭС (ПЭР).

3. Откосные лестницы и переходные мостики.

3.1. Для осмотра запретной зоны на насыпи у оконечностей моста устраиваются откосные лестницы (рис. 13) и переходные мостики (рис. 14).

4. Постовая будка.

4.1. Посты для охраны искусственных сооружений, устанавливаются у их оконечности, а также местах предусмотренных планом охраны объекта и оборудуются постовыми будками. (рис. 15).

5. Блокпосты и посты глухой привязи.

5.1. В условиях охраны применяются служебные собаки, для которых оборудуются блокпосты (рис. 16) и посты глухой привязи (рис. 17).

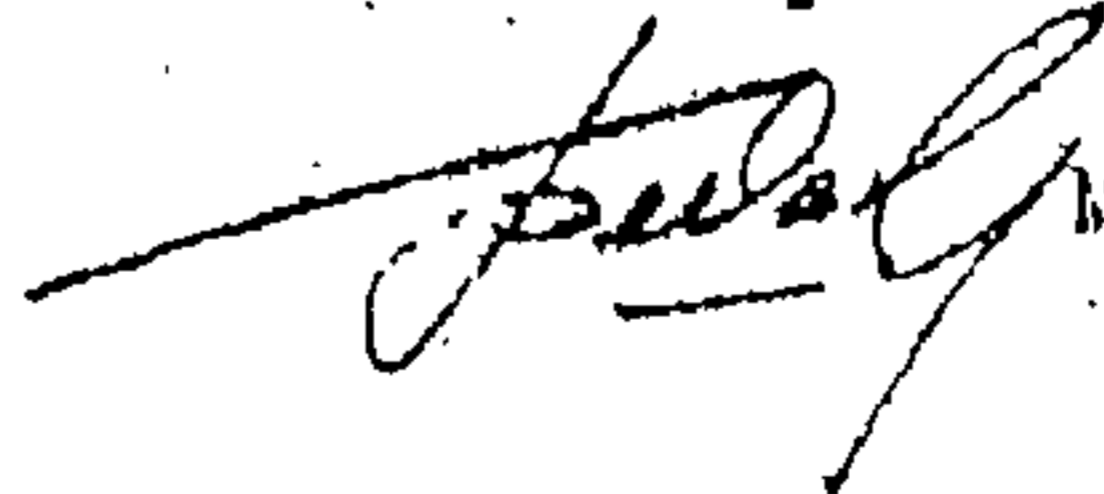
6. При выполнении работ по проектированию, оборудованию объектов инженерно-техническими средствами охраны и осуществлению их технической эксплуатации необходимо руководствоваться требованиями настоящих Типовых решений, Инструкций по внедрению, эксплуатации и техническому обслуживанию средств охранно-пожарной автоматики на объектах железнодорожного транспорта в МШ-ЦУО ЗЭИЗ от 03.08.60г. и Типовыми проектными решениями Устройства охранной сигнализации и связи охраняемых железнодорожных мостов и тоннелей № ШИ-52-84.

Начальник Главного
управления пути МПС



Н. Ф. Митин

Начальник Управления
военизированной охраны МПС



М. С. Белан

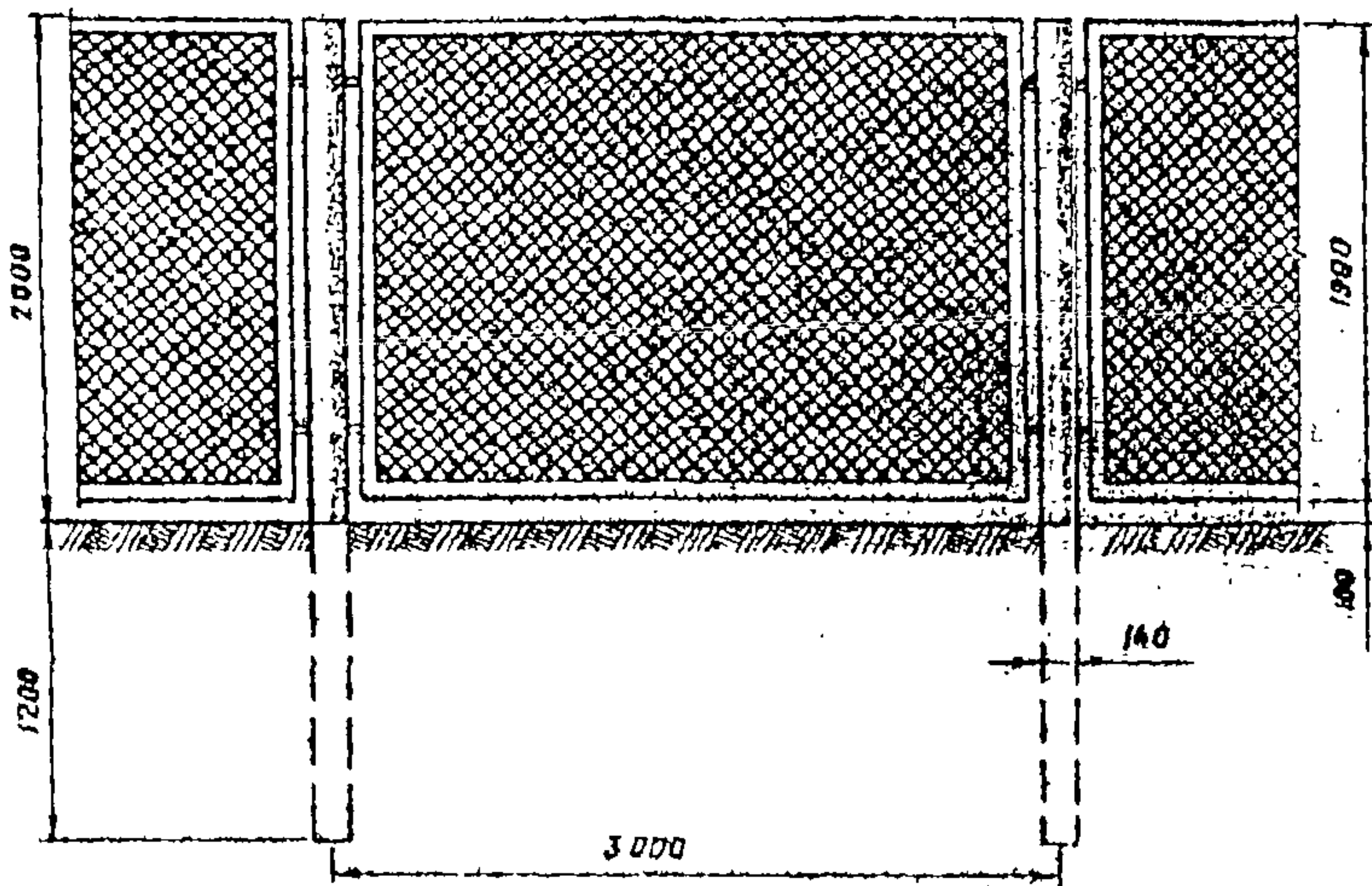


Рис. 1. Забор из металлической сетки.

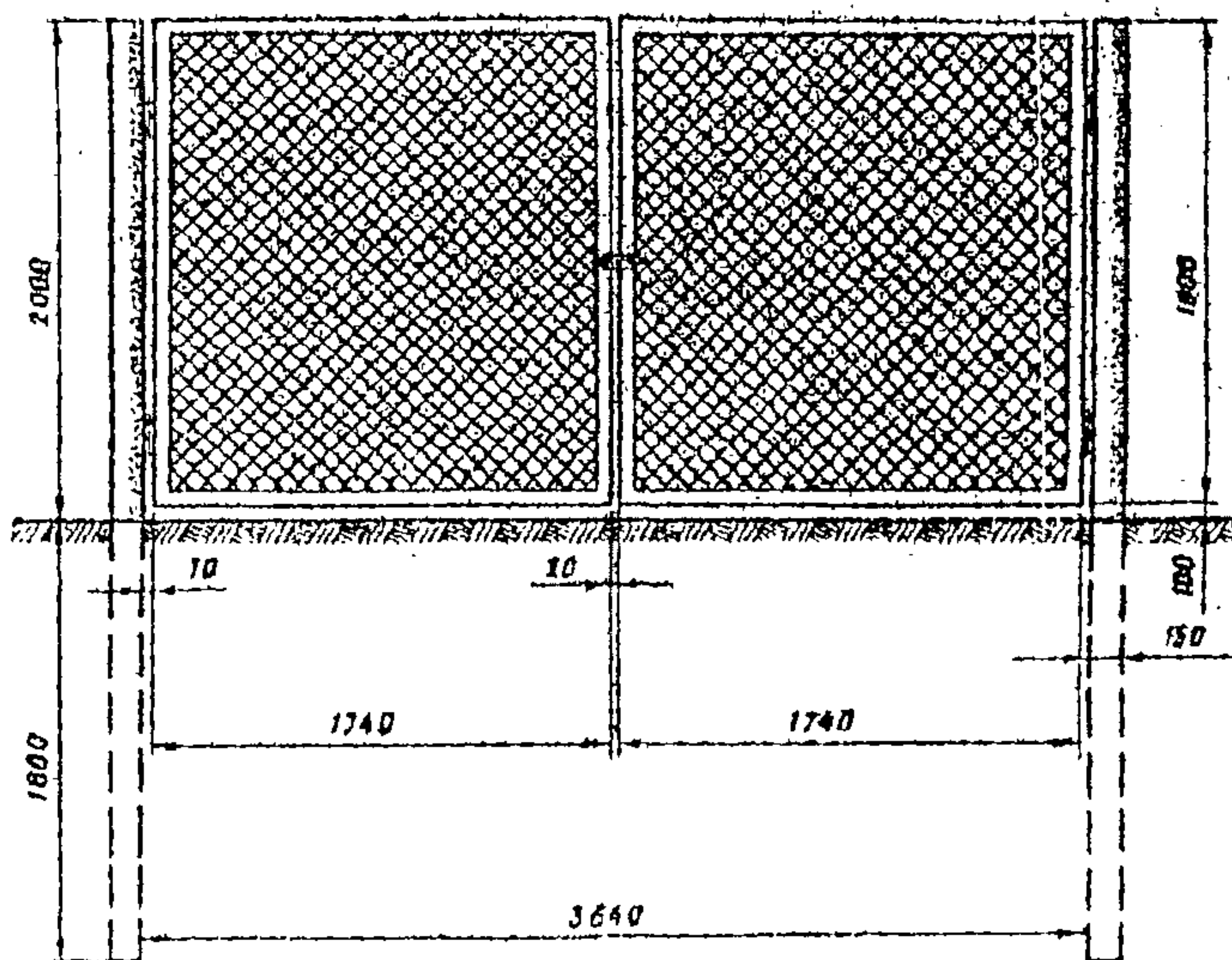


Рис. 2. Ворота в заборе из металлической сетки.

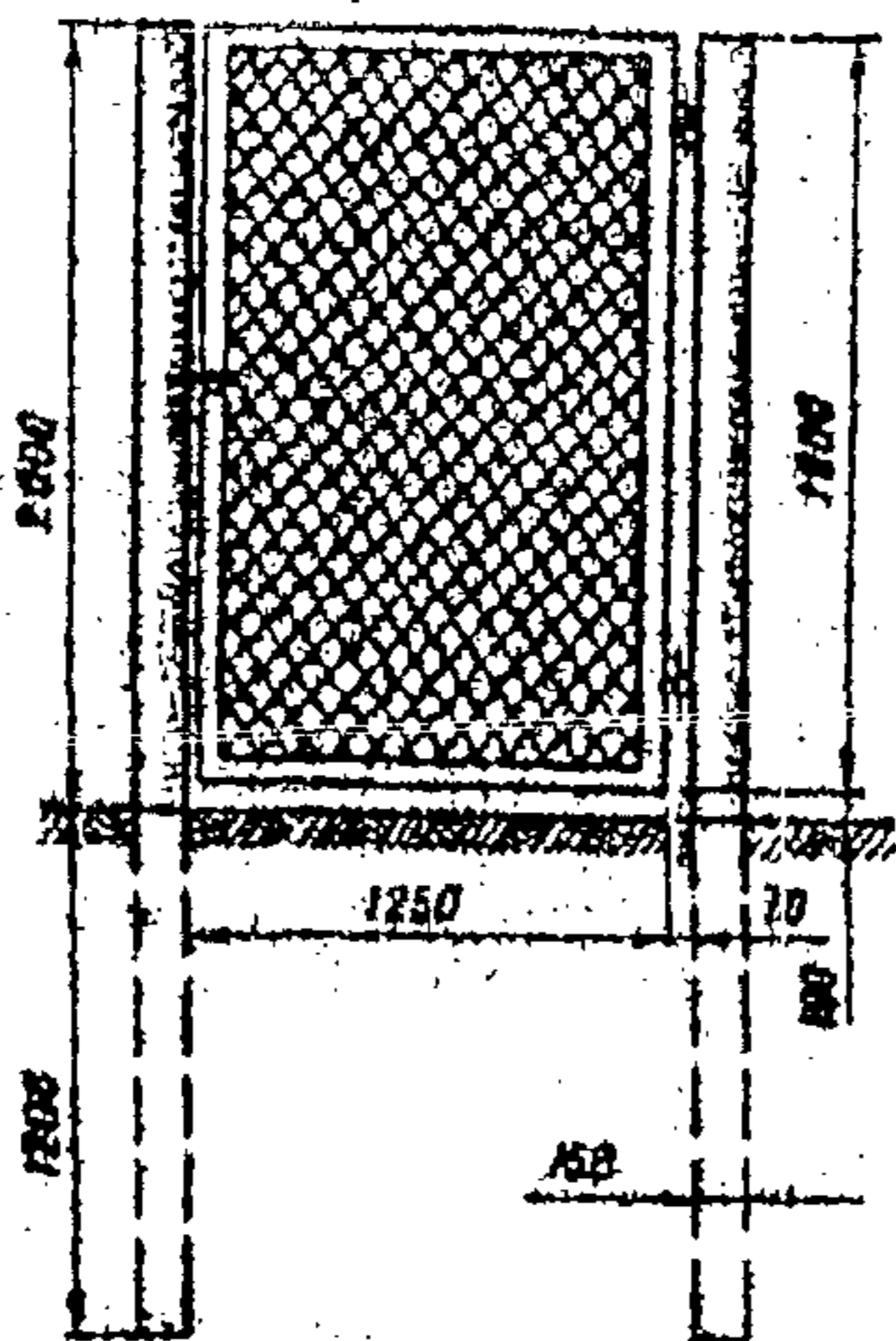


Рис. 3. Калитка в заборе из металлической сетки.

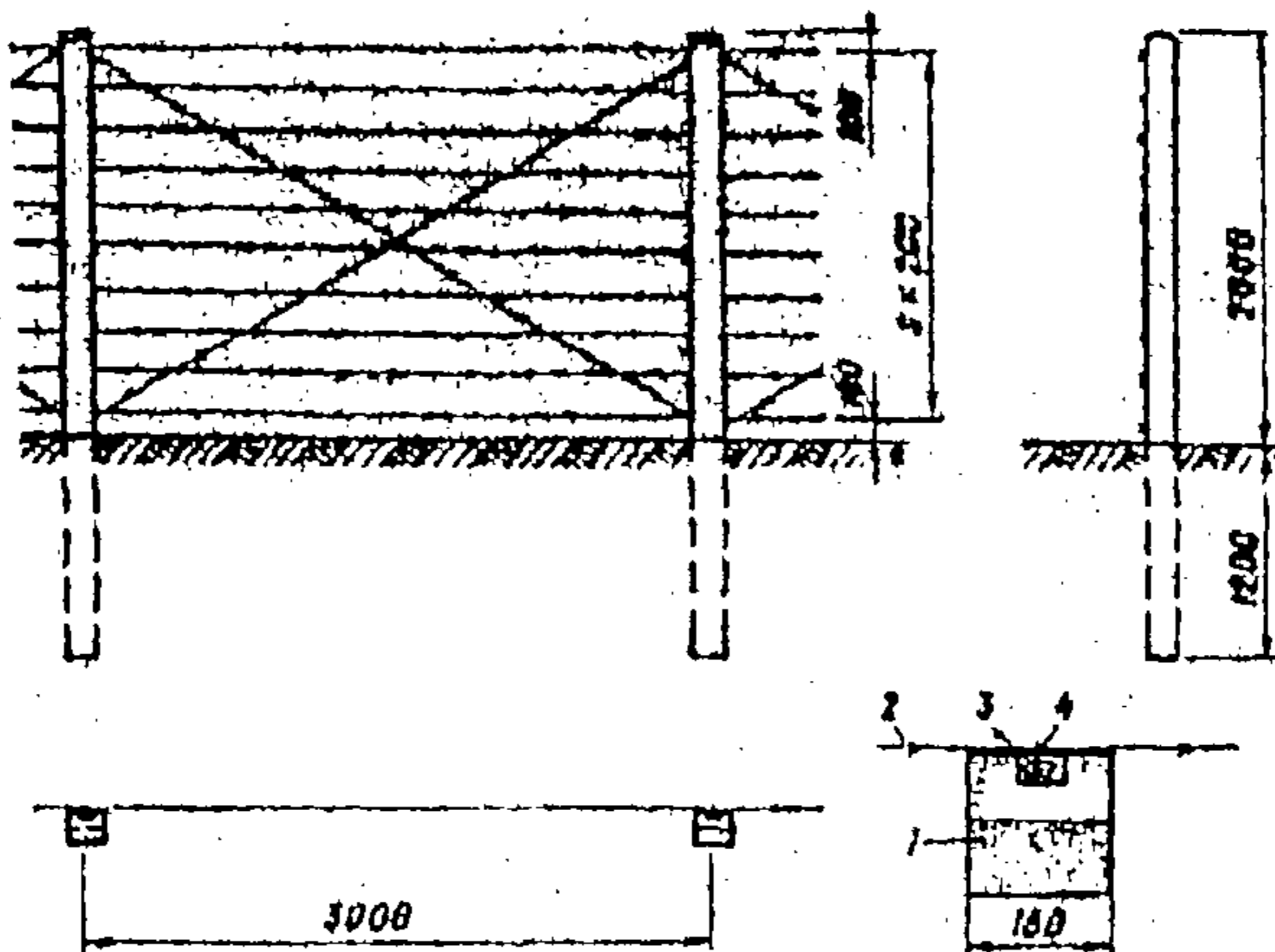


Рис. 4. Забор из колючей проволоки (ленты) в 12 нитей на железобетонных столбах: 1 - железобетонный столб, 2 - колючая проволока (лента), 3 - деревянная закладная деталь, 4 - ограда.

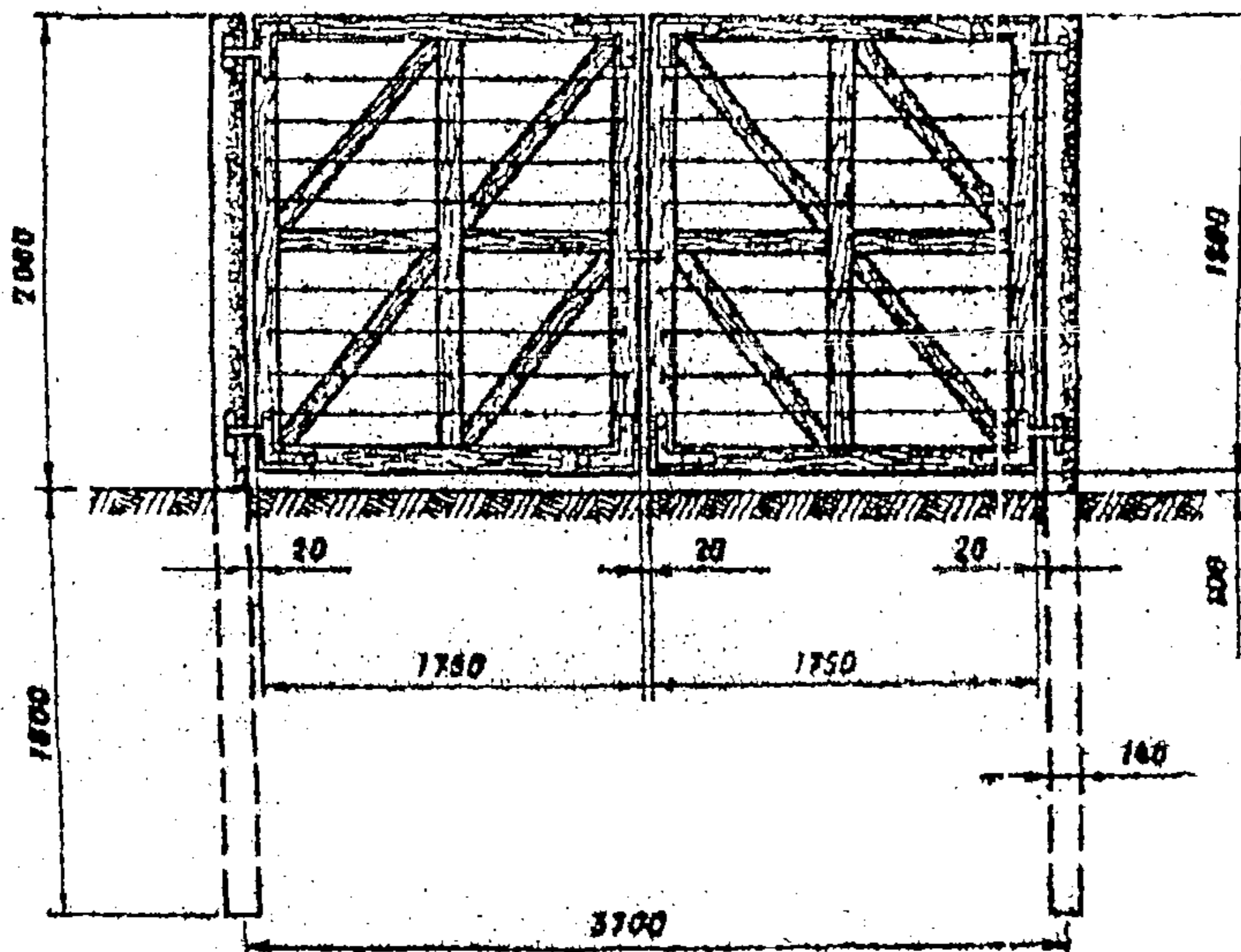


Рис. 5. Барета в наборе из колочей из проволоки (ланты).

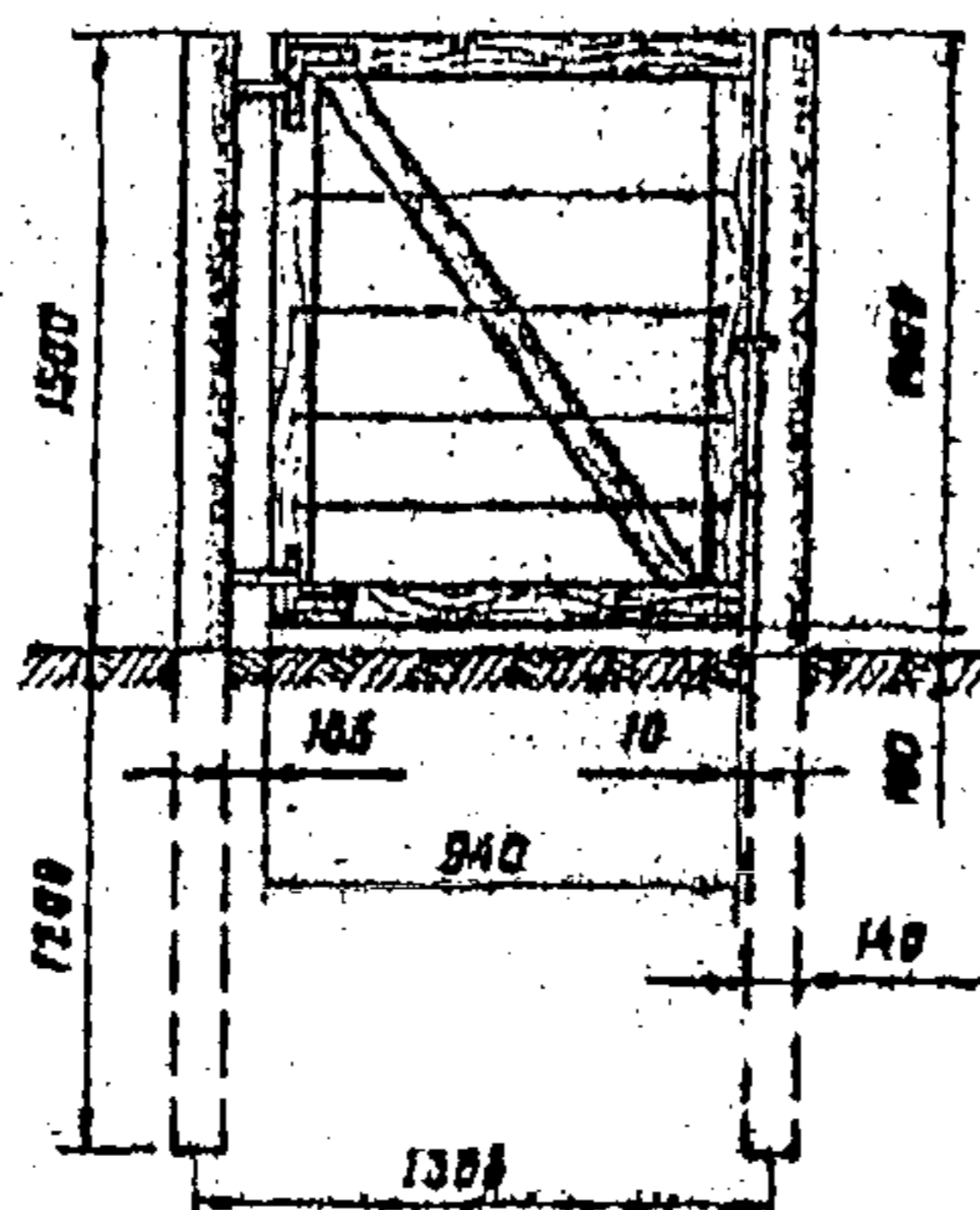


Рис. 6. Калитка в наборе из колочей проволоки (ланты).

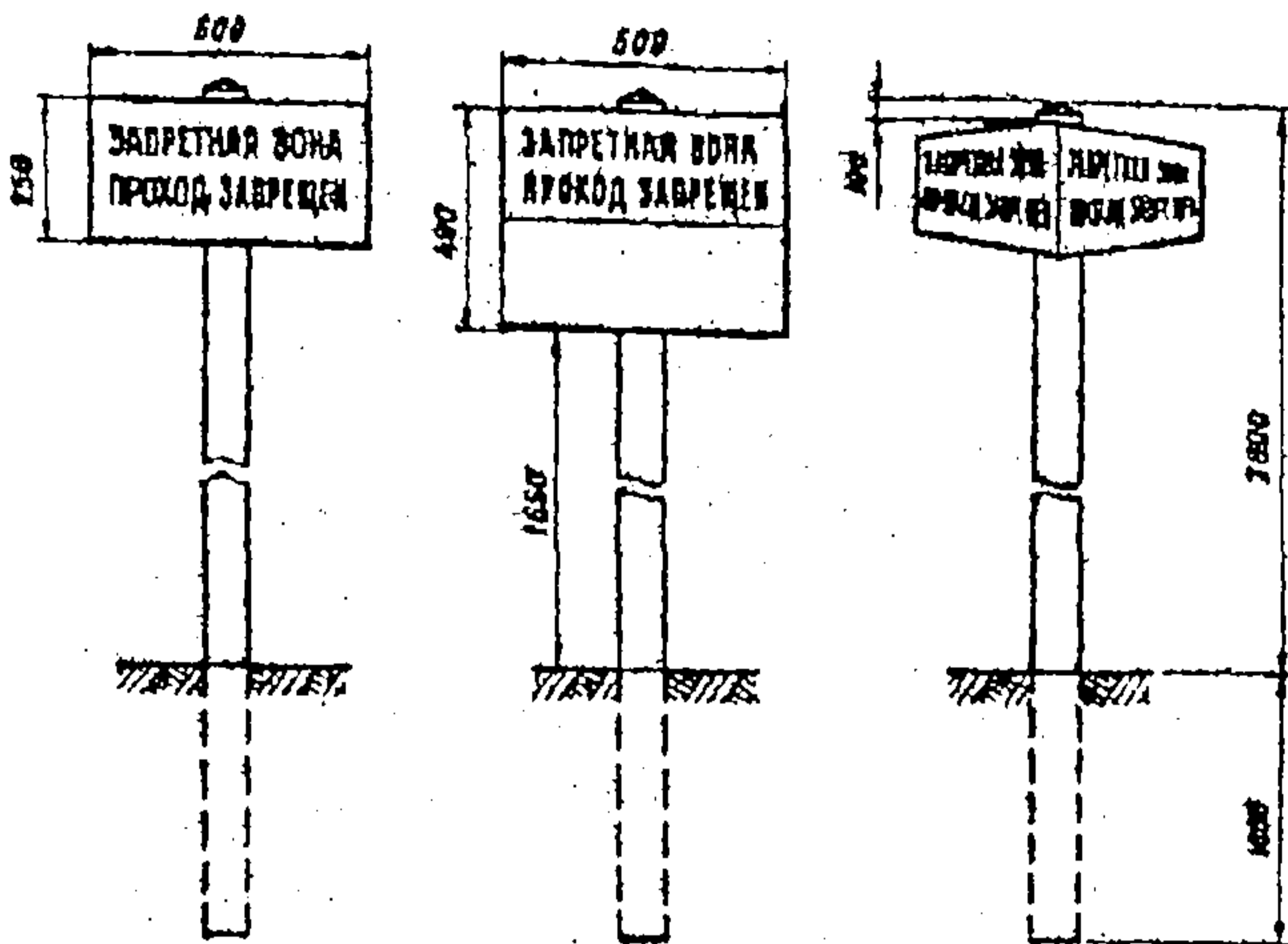


Рис. 7. Предупредительные знаки.

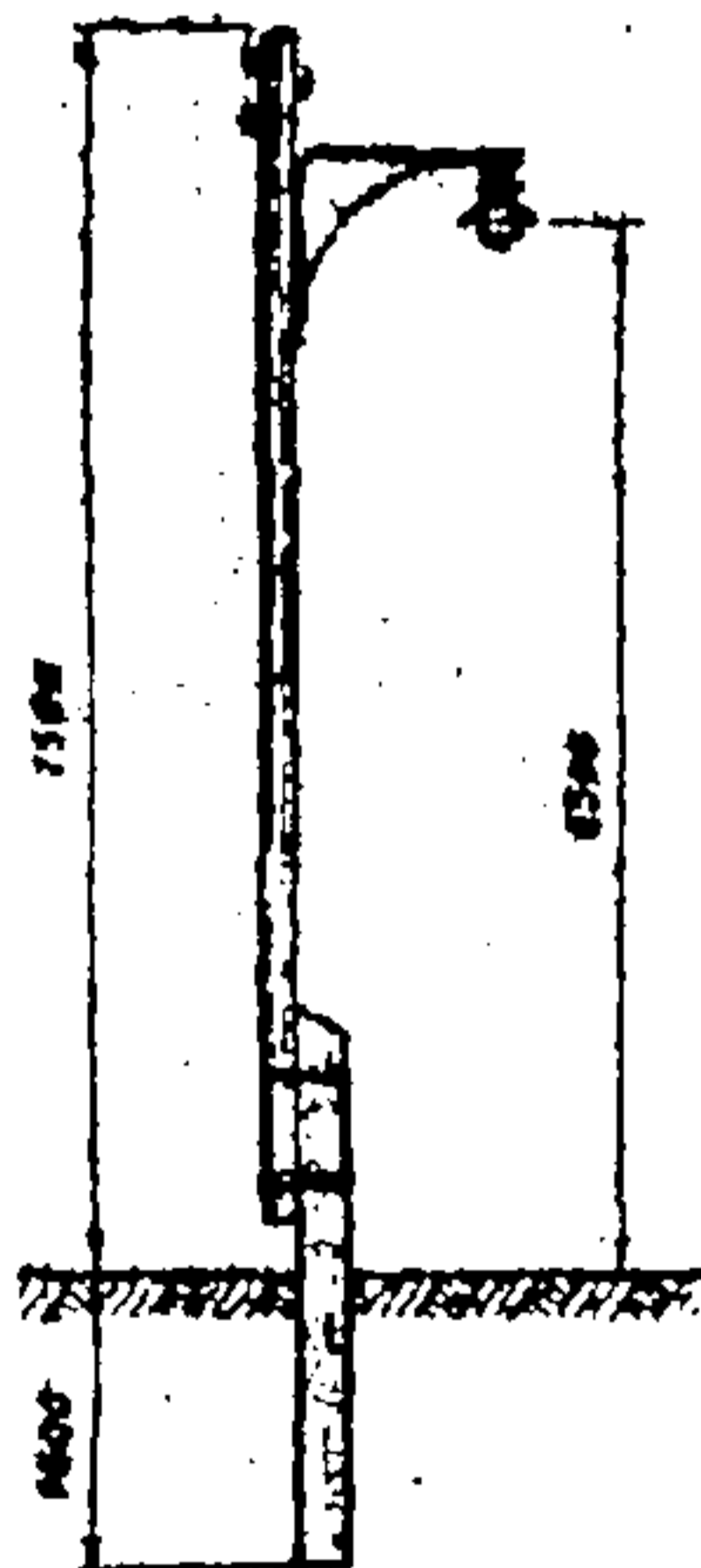


Рис. 8. Размещение светильника охранного освещения на выносной опоре.

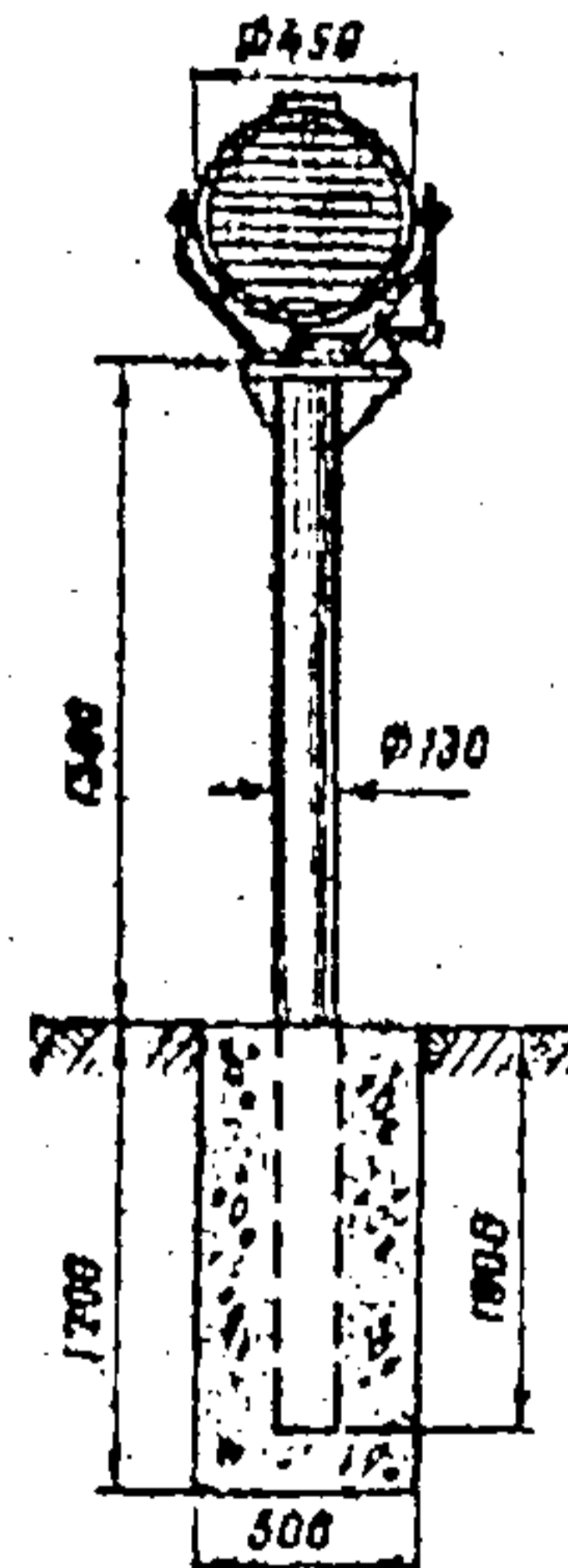


Рис. 9. Проектор управляемый.

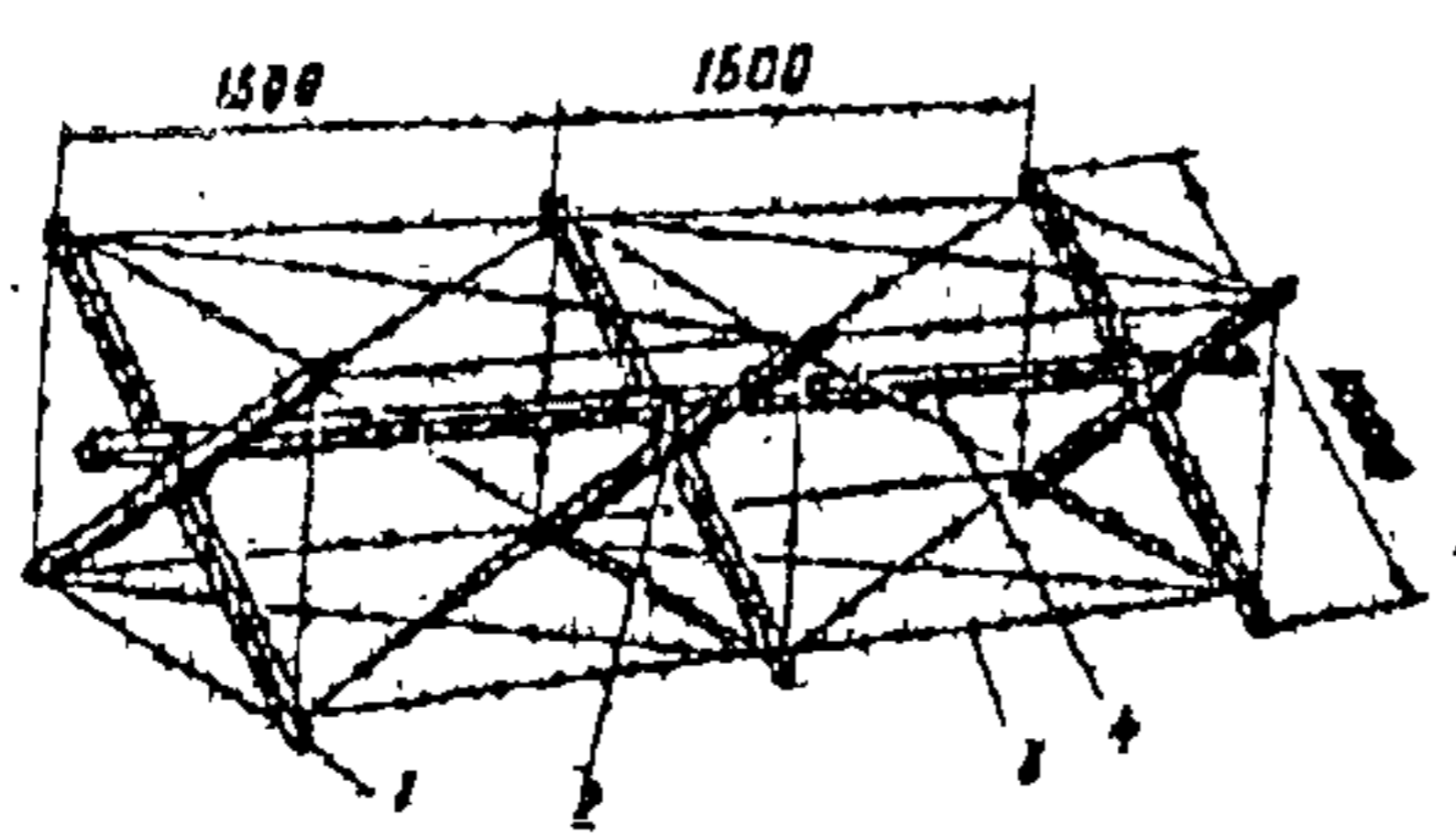


Рис. 10. Раматка: 1 - мол длиной 1,5 м, 2 - гладкая проволока, 3 - кольчатая проволока (лента), 4 - перекладина.

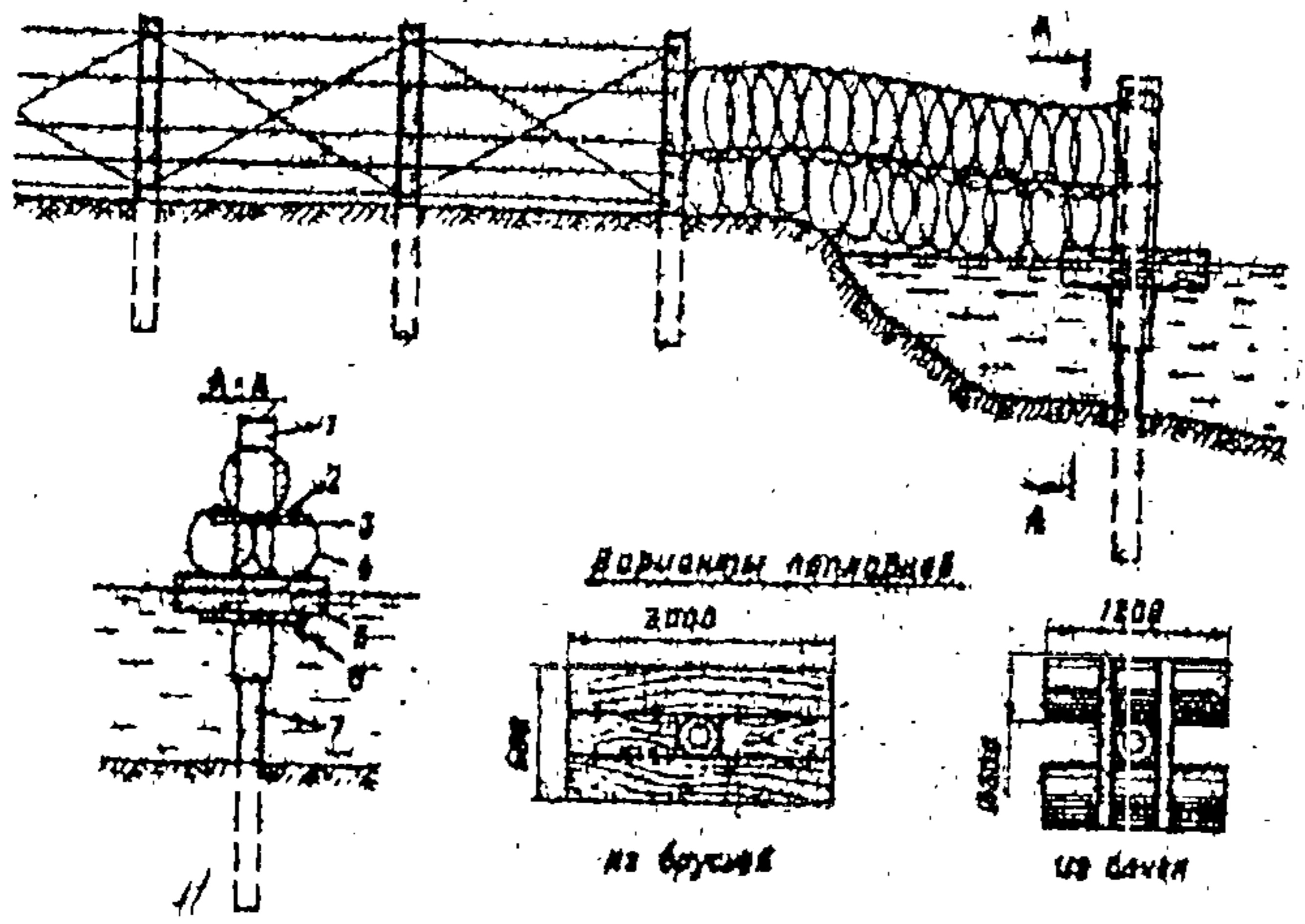


Рис. 11. Устройство заграждения у уреза воды (эмбриант): 1 - труба, 2 - греб, 3 - перекладина, 4 - проволочная спираль, 5 - подставка, 6 - подставка, 7 - бочка.

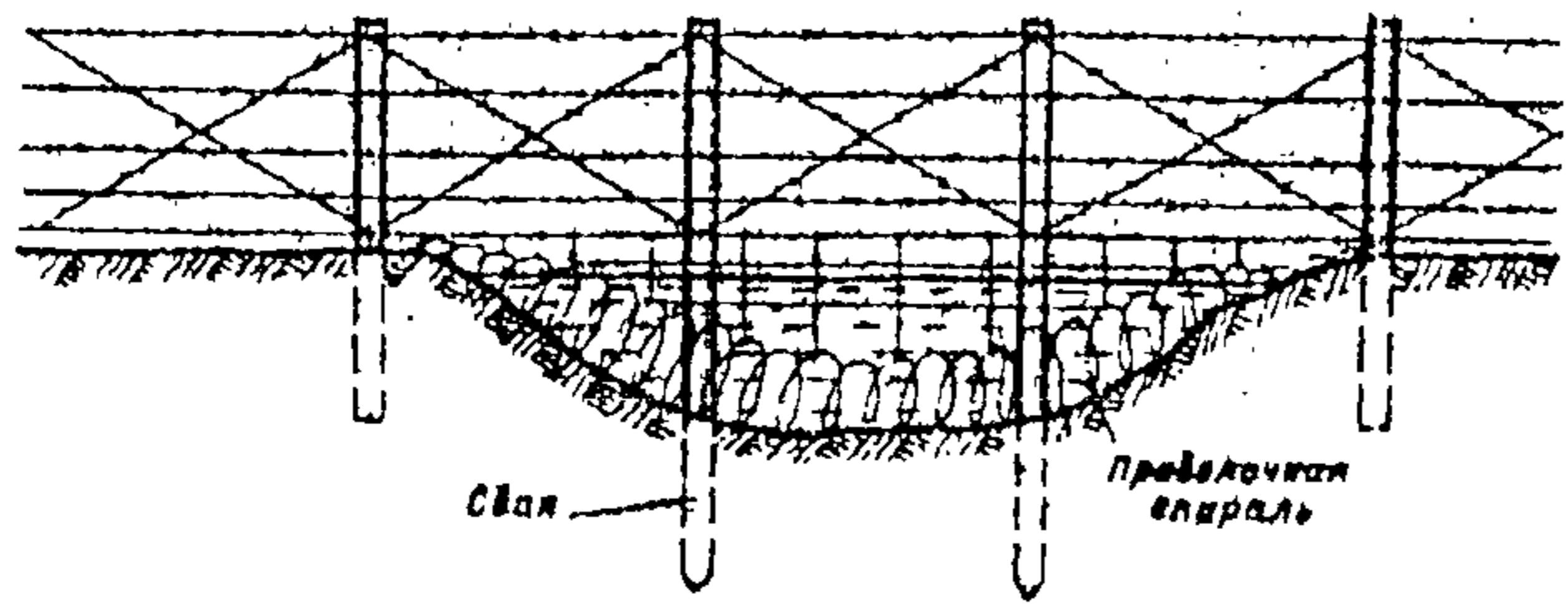


Рис. 12. Заграждение промоины.

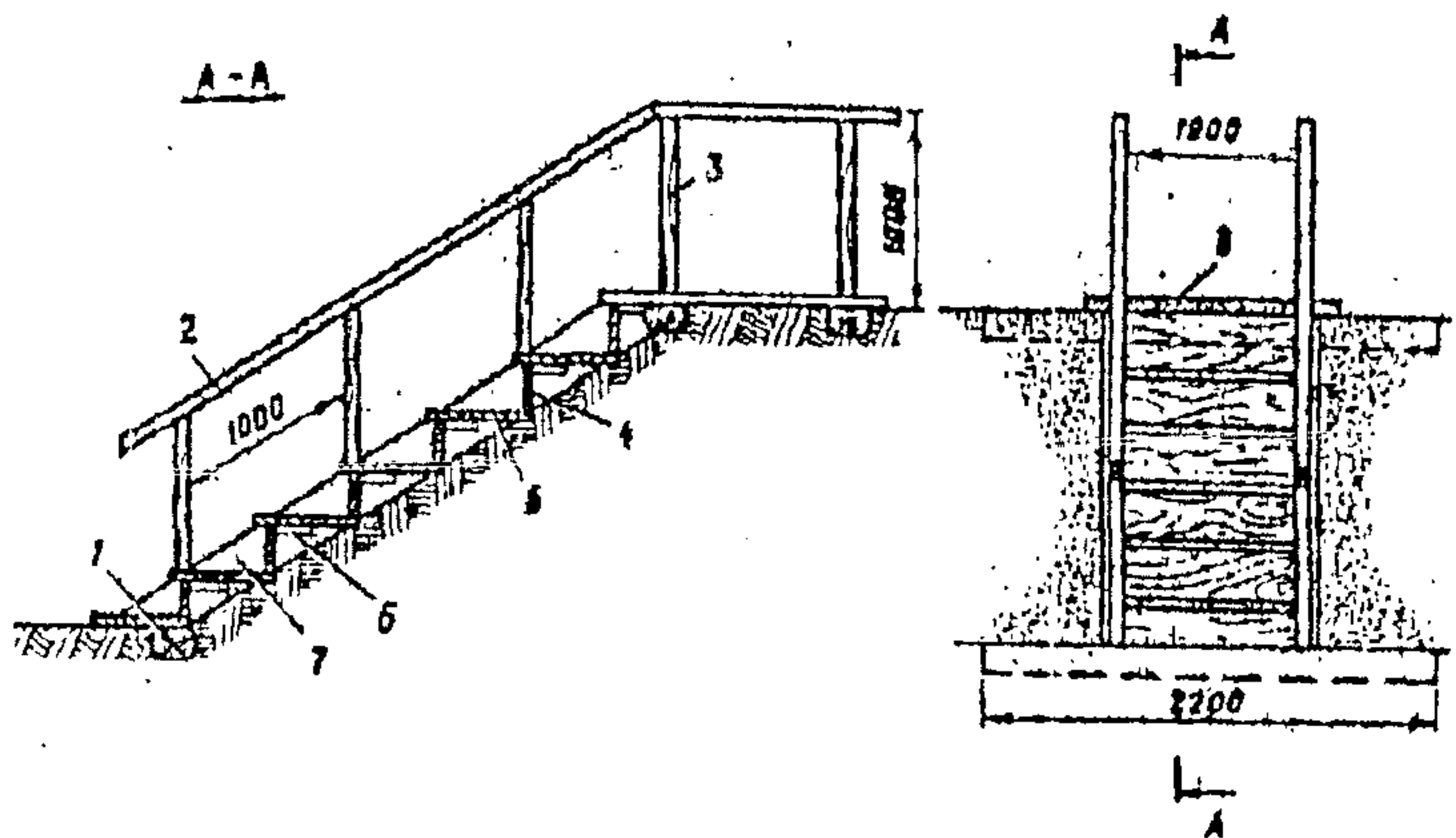


Рис. 13. Откосная лестница:

1 - лежень, 2 - поручень, 3 - стойка перил, 4 - подотупенок
 5 - ступень, 6 - пробийна, 7 - тетива, 8 - настил.

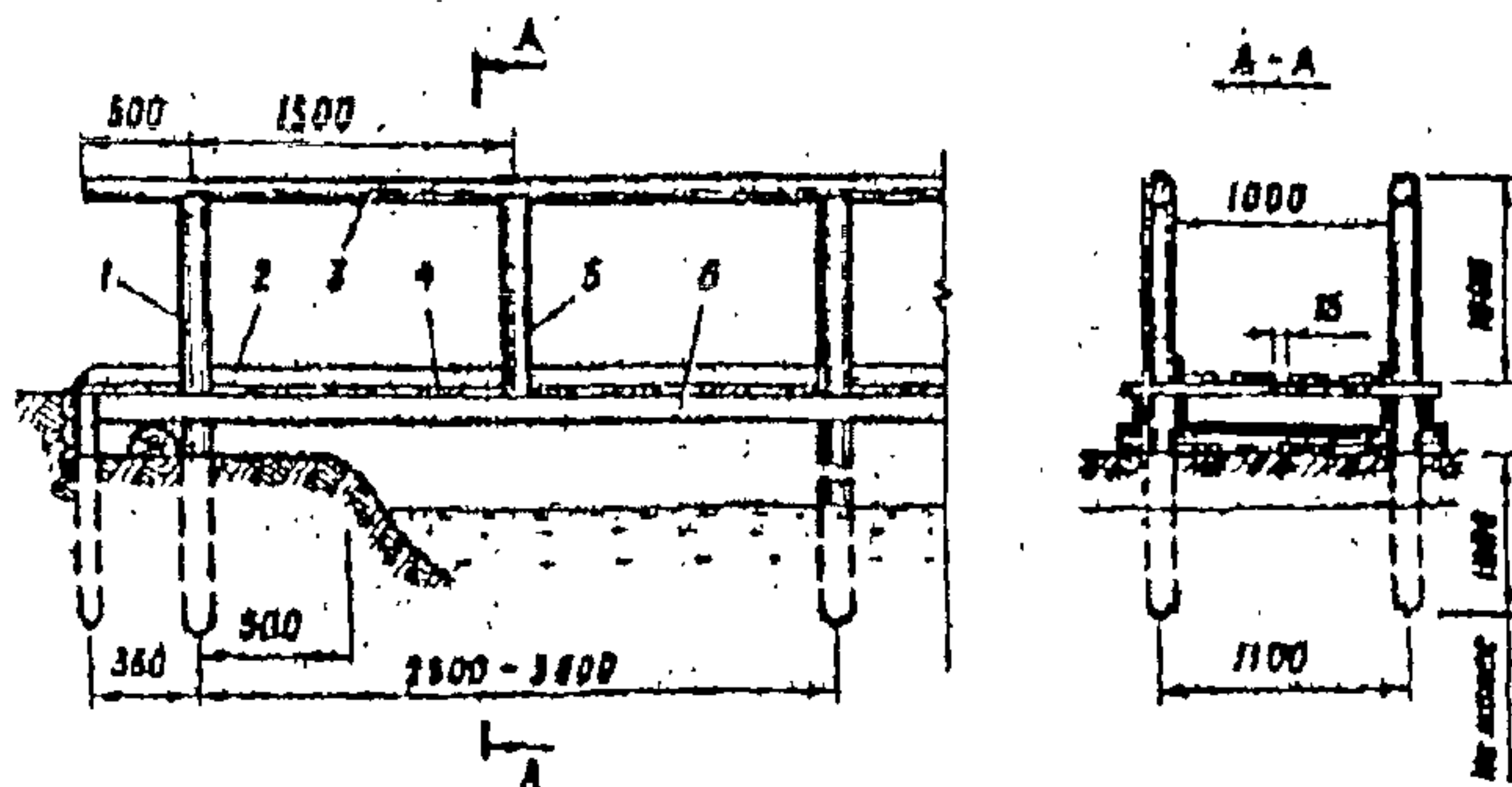


Рис. 14. Переходной мостик.

1 - свая, 2 - барьер, 3 - поручень, 4 - настил,
 5 - стойка перил, 6 - прогон.

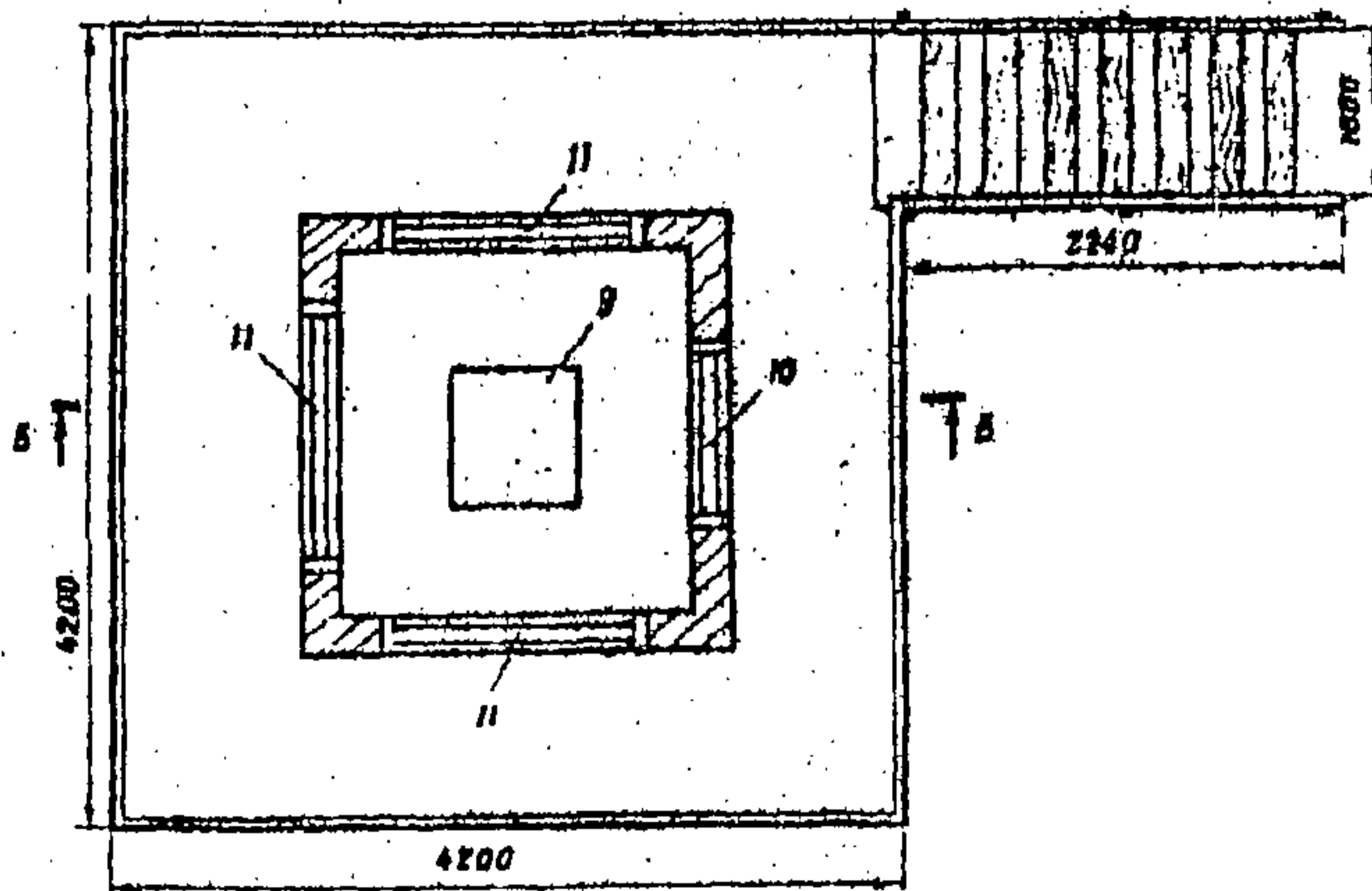
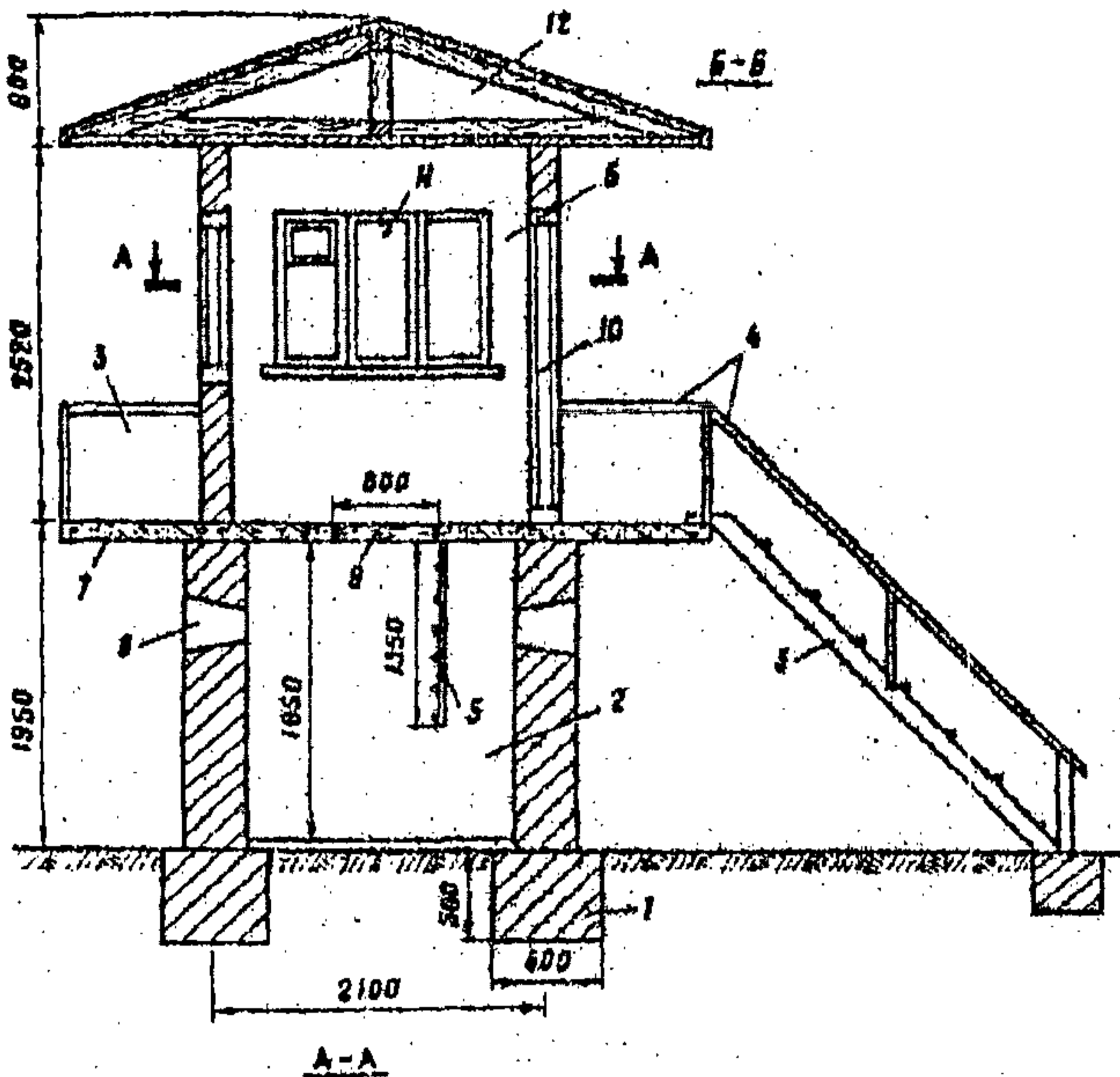


Рис. 15. Будка постоянная утепленная с боевым казематом:
 1 - фундамент, 2 - боевой каземат, 3 - наблюдательная площадка,
 4 - перила, 5 - лестница, 6 - будка, 7 - перекрытие, 8 - амбразура,
 9 - люк, 10 - дверь, 11 - окно, 12 - крыша.

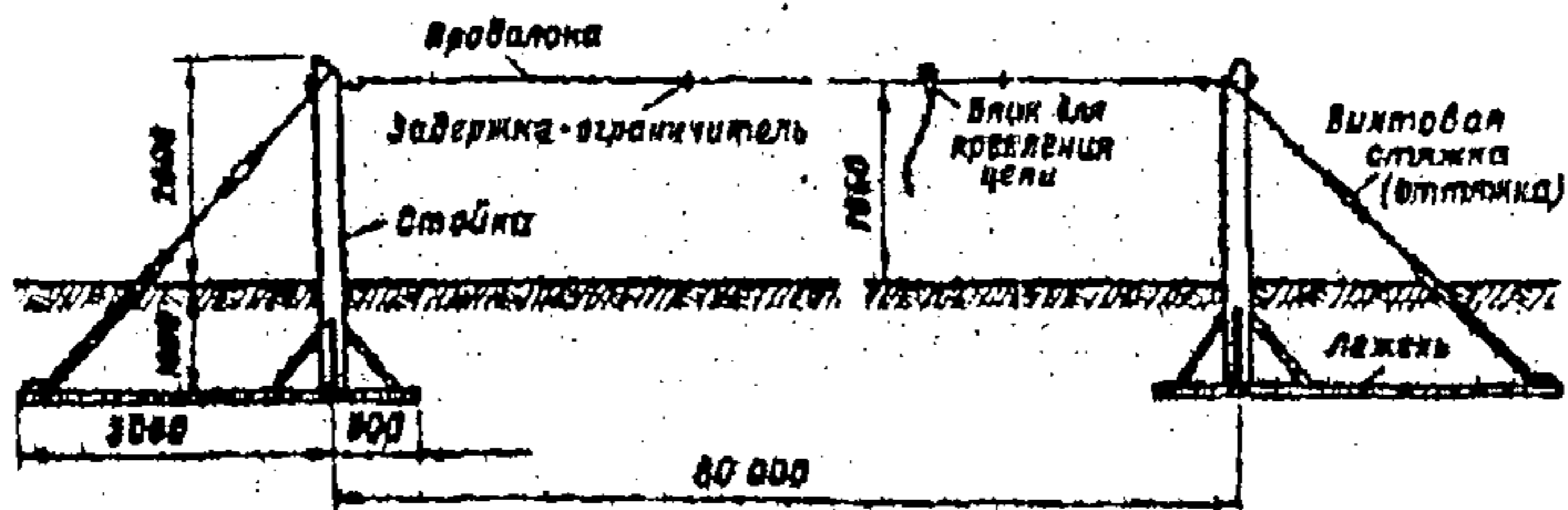


Рис. 16. Блокпост.

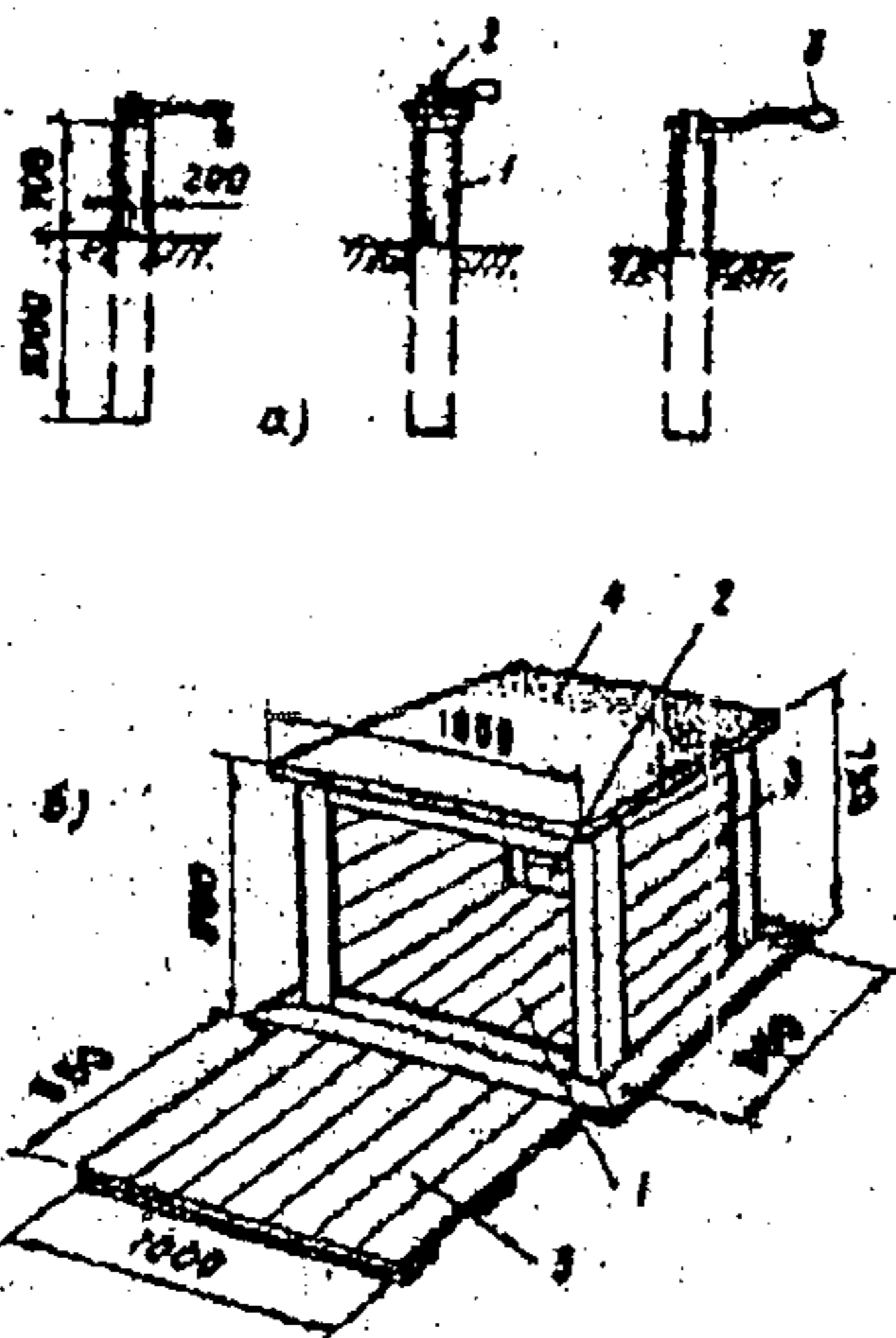


Рис. 17. Пост глухой привязи:

а) стойка с вертлюгом. 1 - деревянная стойка, 2 - штырь, 3 - вертлюг;

б) трехстенная будка для укрытия служебной собаки. 1 - щит пола, 2 - задняя стенка, 3 - боковая стенка, 4 - крыша, 5 - дополнительный щит.