
ФЕДЕРАЛЬНОЕ АГЕНТСТВО
ПО ТЕХНИЧЕСКОМУ РЕГУЛИРОВАНИЮ И МЕТРОЛОГИИ



НАЦИОНАЛЬНЫЙ
СТАНДАРТ
РОССИЙСКОЙ
ФЕДЕРАЦИИ

ГОСТ Р
53917—
2010

ОБУВЬ

Маркировка

Издание официальное



Москва
Стандартинформ
2011

Предисловие

Цели и принципы стандартизации в Российской Федерации установлены Федеральным законом от 27 декабря 2002 г. № 184-ФЗ «О техническом регулировании», а правила применения национальных стандартов Российской Федерации — ГОСТ Р 1.0—2004 «Стандартизации в Российской Федерации. Основные положения»

Сведения о стандарте

1 РАЗРАБОТАН Открытым акционерным обществом «Центральный научно-исследовательский институт кожевенной промышленности» (ОАО «ЦНИИКП»)

2 ВНЕСЕН Управлением технического регулирования и стандартизации Федерального агентства по техническому регулированию и метрологии

3 УТВЕРЖДЕН И ВВЕДЕН В ДЕЙСТВИЕ Приказом Федерального агентства по техническому регулированию и метрологии от 12 ноября 2010 г. № 378-ст

4 ВВЕДЕН ВПЕРВЫЕ

Информация об изменениях к настоящему стандарту публикуется в ежегодно издаваемом информационном указателе «Национальные стандарты», а текст изменений и поправок — в ежемесячно издаваемых информационных указателях «Национальные стандарты». В случае пересмотра (замены) или отмены настоящего стандарта соответствующее уведомление будет опубликовано в ежемесячно издаваемом информационном указателе «Национальные стандарты». Соответствующая информация, уведомление и тексты размещаются также в информационной системе общего пользования — на официальном сайте Федерального агентства по техническому регулированию и метрологии в сети Интернет

© Стандартинформ, 2011

Настоящий стандарт не может быть полностью или частично воспроизведен, тиражирован и распространен в качестве официального издания без разрешения Федерального агентства по техническому регулированию и метрологии

ОБУВЬ**Маркировка**

Foot-wear. Marking

Дата введения — 2012—01—01

1 Область применения

Настоящий стандарт распространяется на обувь с верхом из хромовых и юфтевых кож, искусственных, синтетических и текстильных материалов, фетра, войлока, комбинированную и устанавливает требования к маркировке.

Стандарт не распространяется на резиновую, армейскую и валяную обувь.

2 Нормативные ссылки

В настоящем стандарте использованы нормативные ссылки на следующие стандарты:

ГОСТ 6445—74 Бумага газетная. Технические условия

ГОСТ 9998—86 Пленки поливинилхлоридные пластифицированные бытового назначения. Общие технические условия

ГОСТ 11836—76 Бумага для билетов. Технические условия

ГОСТ 14192—96 Маркировка грузов

Примечание — При пользовании настоящим стандартом целесообразно проверить действие ссылочных стандартов в информационной системе общего пользования — на официальном сайте Федерального агентства по техническому регулированию и метрологии в сети Интернет или по ежегодно издаваемому информационному указателю «Национальные стандарты», который опубликован по состоянию на 1 января текущего года, и по соответствующим ежемесячно издаваемым информационным указателям, опубликованным в текущем году. Если ссылочный стандарт заменен (изменен), то при пользовании настоящим стандартом следует руководствоваться заменяющим (измененным) стандартом. Если ссылочный стандарт отменен без замены, то положение, в котором дана ссылка на него, применяется в части, не затрагивающей эту ссылку.

3 Содержание маркировки

3.1 Маркировка обуви должна быть достоверной, проверяемой и читаемой. Маркировку наносят на обувь, потребительскую и транспортную тару.

3.2 Каждая полупара обуви должна быть промаркирована с указанием:

- товарного знака или марки предприятия-изготовителя (при наличии);
- модели и (или) артикула (при наличии);
- размера;
- полноты;
- материалов верха, подкладки и низа обуви;
- защитных свойств (для специальной обуви);
- знака «Ст»;
- номера контролера ОТК;
- даты выпуска (месяц, год).

ГОСТ Р 53917—2010

3.2.1 Допускается наносить знак соответствия или обращения на рынке в соответствии с техническими регламентами на каждую полупару;

3.2.2 Каждая полупара обуви, поставляемой на экспорт, должна быть промаркирована с указанием:

- модели;
- размера;
- полноты;
- материалов верха, подкладки и низа обуви.

3.3 На торцевую поверхность каждой коробки, пачки или на боковую поверхность бумажного пакета с обувью должна быть прикреплена этикетка или нанесен штамп со следующим содержанием:

- наименование обуви;
- товарный знак или марка;
- наименование предприятия-изготовителя и его почтовый адрес;
- модель и (или) артикул (при наличии);
- размер;
- полнота;
- цвет;
- материалы верха, подкладки и низа обуви;
- знак «Ст»;
- защитные свойства (для специальной обуви);
- знак соответствия или обращения на рынке в соответствии с техническими регламентами;
- обозначение стандарта или технических условий, по которым изготавливается и идентифицируется обувь;
- дата выпуска (месяц, год);
- число пар обуви (на коробках, в которые упаковано несколько пар);
- половозрастная принадлежность (при необходимости).

3.3.1 Допускается обозначение размера в метрической и (или) штихмассовой системах нумерации.

3.3.2 Допускается проставлять штриховой код продукции.

3.3.3 Допускается упаковка обуви в пакет из пленочных полимерных материалов с вложенной внутрь пакета или приклеенной снаружи этикеткой с обозначениями, перечисленными в 3.3.

3.3.4 На торцевую поверхность каждой коробки для обуви, поставляемой на экспорт, должна быть прикреплена этикетка или нанесен штамп с четким, разборчивым маркированием следующих обозначений:

- модель и (или) артикул (при наличии);
- размер;
- полнота;
- цвет;
- пиктограммы материалов верха, подкладки и низа обуви.

3.4 Транспортная маркировка — по ГОСТ 14192 со следующим дополнением: на каждый ящик с боковой стороны должен быть прикреплен ярлык с указанием:

- товарного знака и наименования предприятия-изготовителя и его почтового адреса;
- обозначения стандарта или технических условий, по которым изготавливается и идентифицируется обувь;
- знака соответствия или обращения на рынке в соответствии с техническими регламентами;
- числа пар обуви в ящике с указанием ростовочно-полнотного ассортимента;
- защитных свойств (для специальной обуви);
- манипуляционного знака «Беречь от влаги» — по ГОСТ 14192;
- массы (брутто);
- даты упаковки;
- номера упаковщика.

3.4.1 Допускается проставлять штриховой код продукции.

3.4.2 Допускается, при необходимости, нанесение модели и (или) артикула (при наличии).

3.4.3 Транспортная маркировка для обуви, поставляемой на экспорт, — по ГОСТ 14192.

4 Места и способы нанесения маркировки

Местоположение и способы нанесения маркировки должны соответствовать следующим требованиям.

4.1 Товарный знак или марку наносят на одну из перечисленных деталей обуви по согласованию с потребителем:

- подошву (в геленочной части);
- вкладную, втачную стельку, полустельку, подпяточник;
- подкладку под берцы;
- штаферку и клапан под застежку «молния»;
- клапан обуви.

4.2 Модель и (или) артикул, размер, полноту, знак «Ст», номер контролера ОТК, защитные свойства обуви наносят на одну из перечисленных деталей подкладки обеих полупар обуви:

- подкладку под берцы (на левой стороне верхней части);
- подкладку язычка;
- задний внутренний ремень;
- штаферку;
- клапан под застежку «молния»;
- переднюю часть голенища на расстоянии 25—40 мм от верхнего края (для сапог без застежки «молния»);
- клапан обуви.

4.3 Размер, полноту наносят на ходовую поверхность подошвы в геленочной части каждой полупары.

Допускается в детской обуви (для ясельного возраста, младшей и дошкольной) и женской обуви на высоком и особо высоком каблуках наносить размер и полноту в пучковой части.

По согласованию с потребителем допускается указывать полноту только на деталях подкладки обуви.

На подошву из резины с рисунком рифления на ходовой поверхности обозначения наносят на площадке с гладкой поверхностью.

В обуви, изготавливаемой литьевым методом крепления и методом горячей вулканизации, обозначения товарного знака, размера, полноты формируют в процессе литья или вулканизации в пресс-форме.

Обозначение материалов верха, подкладки и низа обуви наносят на подошву или в местах, указанных в 4.2.

4.4 Допускается в обуви отдельных видов, в которой нанесение обозначений в местах, перечисленных в 4.1 и 4.2, затруднено, наносить их на ярлык, прикрепляемый к подкладке каждой полупары обуви или на другие детали.

Не допускается нанесение товарного знака на ярлык, кроме ярлыка, прикрепленного к вкладной стельке.

4.4.1 Ярлык должен быть изготовлен из поливинилхлоридной пленки по ГОСТ 9998 и техническим документам, толщиной до 0,7 мм, тесьмы или ленты из химических волокон.

Не допускается применять для изготовления ярлыков бескромочные ленты и материалы с осыпающимися краями.

4.5 Маркирование проводят несмываемой краской или горячим тиснением.

4.6 Обозначение материала верха, подкладки и низа обуви указывают словами и (или) с помощью пиктограмм (в соответствии с приложением А).

4.7 Высота шрифта маркировки на деталях подкладки и ярлыке должна быть 4—6 мм, на деталях подкладки сапог и полусапог и на подошве — 6—8 мм, на этикетке, на штампе потребительской тары или упаковочном ярлыке — не более 8 мм.

4.8 Для обозначения знака «Ст» на обувь наносят клеймо круглой формы диаметром 10 мм.

4.8.1 В клейме должны быть обозначены через косую линию знак «Ст» и номер контролера ОТК.

4.9 Ярлык и этикетка должны быть из афишной бумаги по ГОСТ 11836, газетной бумаги по ГОСТ 6445, самоклеящейся ленты или бумаги по технической документации.

4.9.1 Информация на ярлык и этикетку должна быть нанесена печатным способом. Данные изменяющегося характера проставляют штампом вручную.

4.10 Размеры этикеток:

15 × 15 мм — для нанесения пиктограмм на обувь;

50—60 × 110—150 мм — для нанесения на потребительскую тару.

По согласованию с потребителем допускается увеличивать размеры этикеток.

Приложение А
(рекомендуемое)

Пиктограммы

А.1 Примеры пиктограмм приведены на рисунке А.1



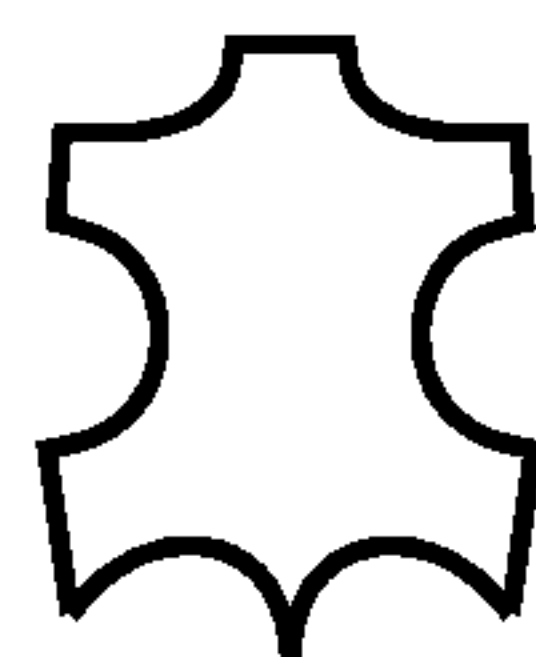
а) Материал верха обуви



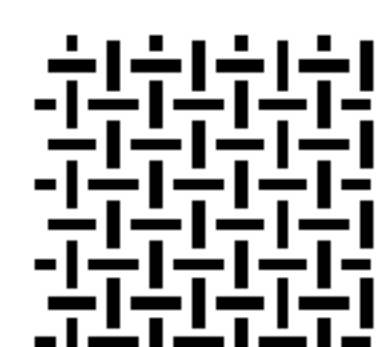
б) Материал подкладки обуви



в) Материал низа обуви



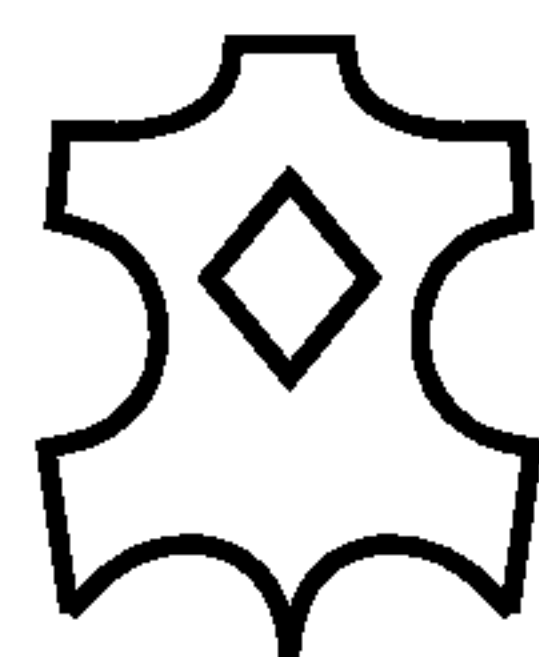
г) Кожа



д) Текстиль, фетр, войлок



е) Другие материалы



ж) Композиционная кожа*

Рисунок А.1

* Композиционная кожа —продукт на основе натуральной кожи, ее частей или кожевенных волокон, полученный механическим и/или химическим способом, с применением или без применения связующего агента, в виде листов, лент, рулонов. Композиционная кожа может быть окрашенной, шлифованной с покрывным крашением (тисненой или нарезной), с отделкой под велюр (замшу).

А.2 Примеры маркировки обуви с помощью пиктограмм приведены на рисунке А.2.



а) Обувь с верхом из кожи



б) Обувь с подкладкой из кожи и текстильных материалов



в) Обувь на подошве из полимерных материалов

Рисунок А.2

Ключевые слова: обувь, маркировка, ярлыки, размеры, содержание

Редактор *О.А. Стояновская*
Технический редактор *В.Н. Прусакова*
Корректор *В.Е. Нестерова*
Компьютерная верстка *И.А. Налейкиной*

Сдано в набор 14.06.2011. Подписано в печать 29.07.2011. Формат 60 × 84 $\frac{1}{8}$. Бумага офсетная. Гарнитура Ариал.
Печать офсетная. Усл. печ. л. 0,93. Уч.-изд. л. 0,57. Тираж 126 экз. Зак. 697.

ФГУП «СТАНДАРТИНФОРМ», 123995 Москва, Гранатный пер., 4.
www.gostinfo.ru info@gostinfo.ru
Набрано во ФГУП «СТАНДАРТИНФОРМ» на ПЭВМ.
Отпечатано в филиале ФГУП «СТАНДАРТИНФОРМ» — тип. «Московский печатник», 105062 Москва, Лялин пер., 6.