



**ГОСУДАРСТВЕННЫЙ СТАНДАРТ
СОЮЗА ССР**

**ЗАЖИМЫ АППАРАТНЫЕ ПРЕССУЕМЫЕ
ДЛЯ ОТКРЫТЫХ РАСПРЕДЕЛИТЕЛЬНЫХ
УСТРОЙСТВ**

ТЕХНИЧЕСКИЕ УСЛОВИЯ

ГОСТ 23065—78

Издание официальное

ГОСУДАРСТВЕННЫЙ КОМИТЕТ СССР ПО СТАНДАРТАМ

Москва

**ЗАЖИМЫ АППАРАТНЫЕ ПРЕССУЕМЫЕ
ДЛЯ ОТКРЫТЫХ РАСПРЕДЕЛИТЕЛЬНЫХ
УСТРОЙСТВ****Технические условия**Compression terminal clamps
for outdoor switchgear installations.
Specifications**ГОСТ
23065—78***Взамен
ГОСТ 4263—68,
ГОСТ 13721—68

Постановлением Государственного комитета стандартов Совета Министров СССР
от 25 апреля 1978 г. № 1085 срок действия установлен

с 01.01 1980 г.
до 01.01 1985 г.

Несоблюдение стандарта преследуется по закону

Настоящий стандарт распространяется на аппаратные прессуемые зажимы, предназначенные для присоединения алюминиевых, алюминиевых полых и сталеалюминиевых проводов к выводам аппаратов для присоединения спусков к ответвительным зажимам, а также соединения между собой проводов в петлях распределительных устройств.

Зажимы должны удовлетворять всем требованиям ГОСТ 13276—79 и требованиям, изложенным в соответствующих разделах настоящего стандарта.

(Измененная редакция, Изм. № 2).

1. ТИПЫ, ОСНОВНЫЕ ПАРАМЕТРЫ И РАЗМЕРЫ

1.1. Зажимы должны изготавливаться типов А1А (черт. 1); А2А (черт. 2); А4А (черт. 3); А4АП (черт. 4).

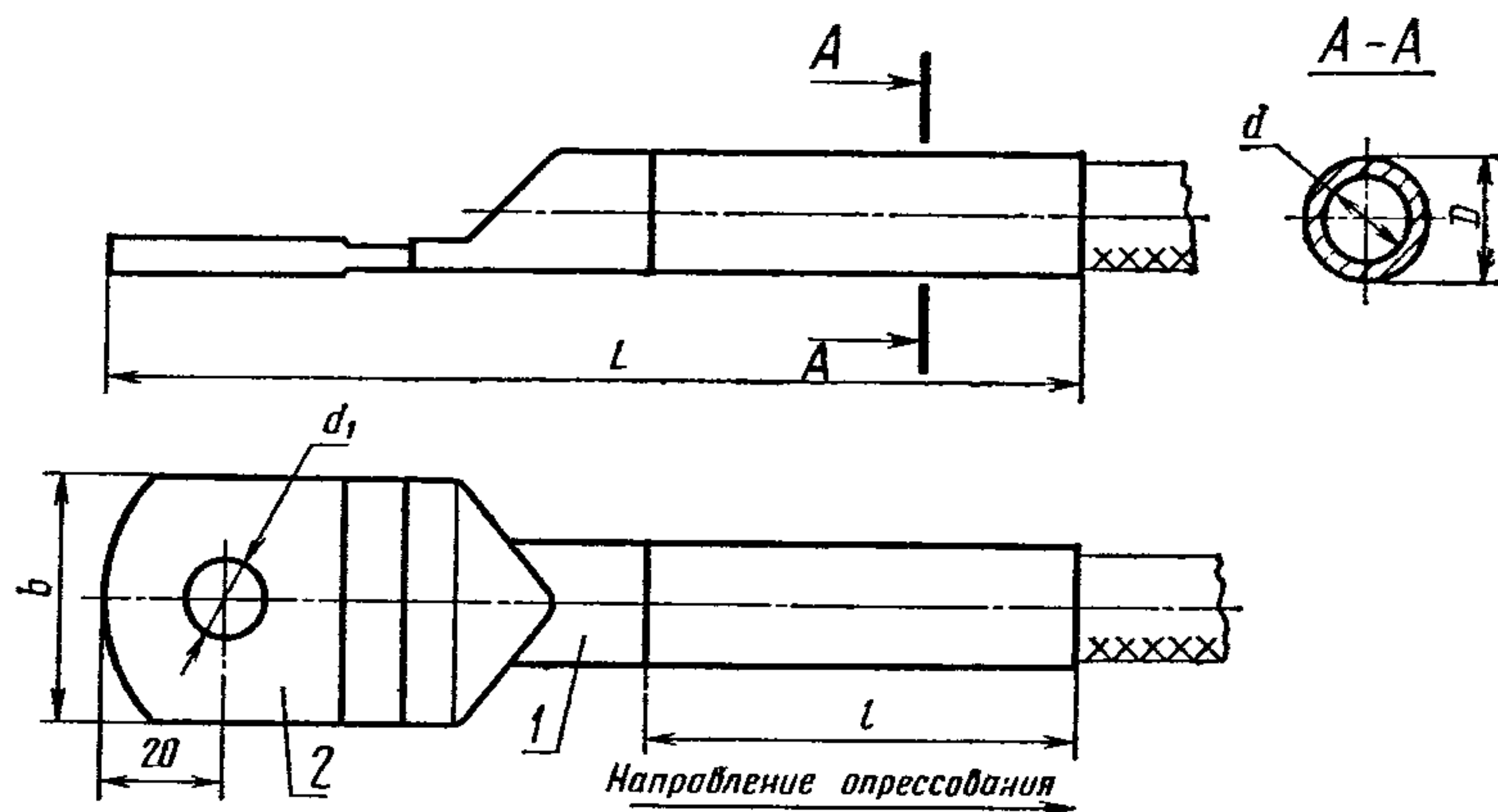
1.2. Основные размеры зажимов и марки проводов, монтируемых в зажимах, должны соответствовать указанным на черт. 1—4 и в таблице.

(Измененная редакция, Изм. № 2).

Издание официальное**Перепечатка воспрещена**

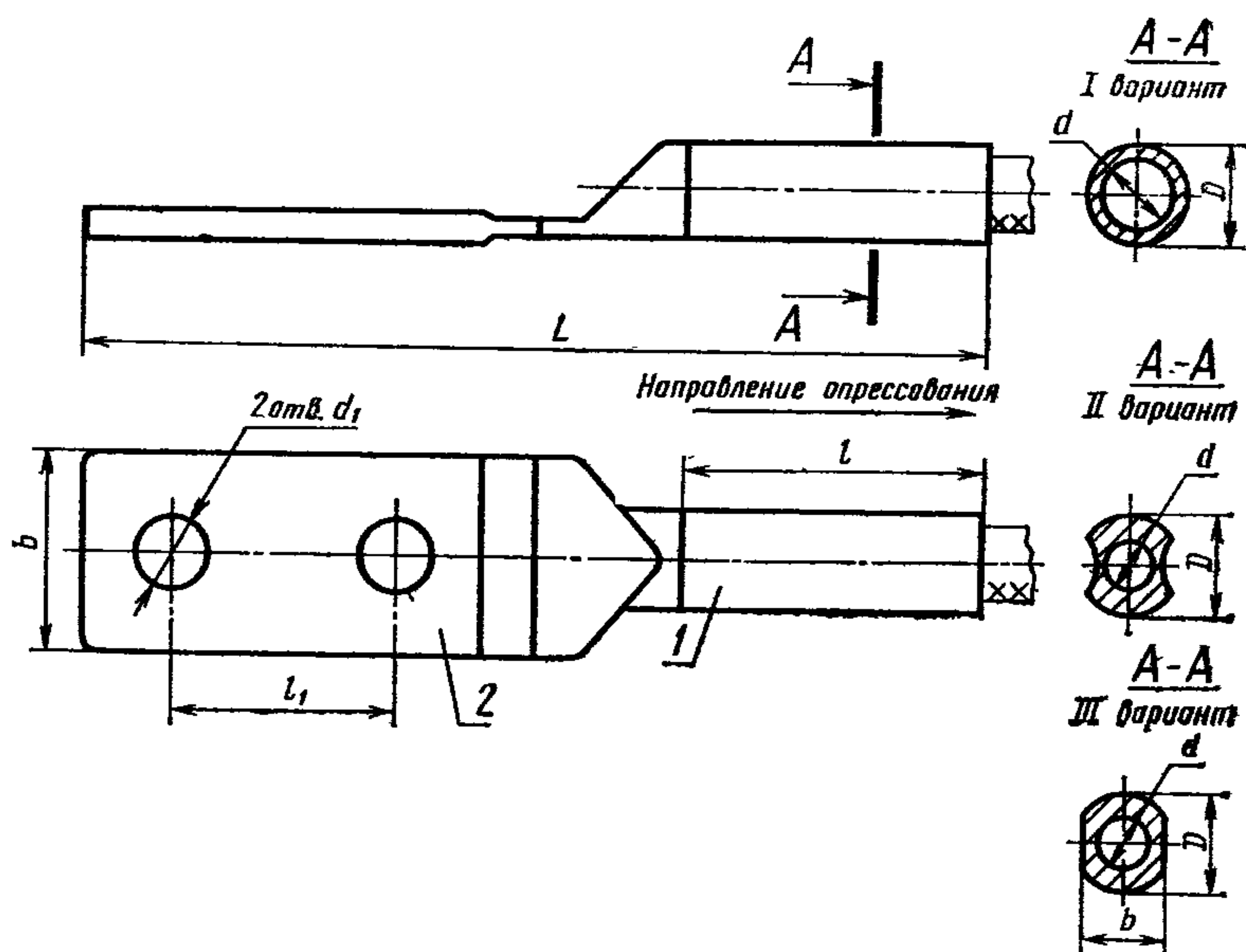
* Переиздание (июль 1982 г.) с Изменениями № 1, 2, утвержденными в январе 1980 г., январе 1982 г.; Пост. 362, 29.01.82 (ИУС 2—80; 4—82).

© Издательство стандартов, 1982



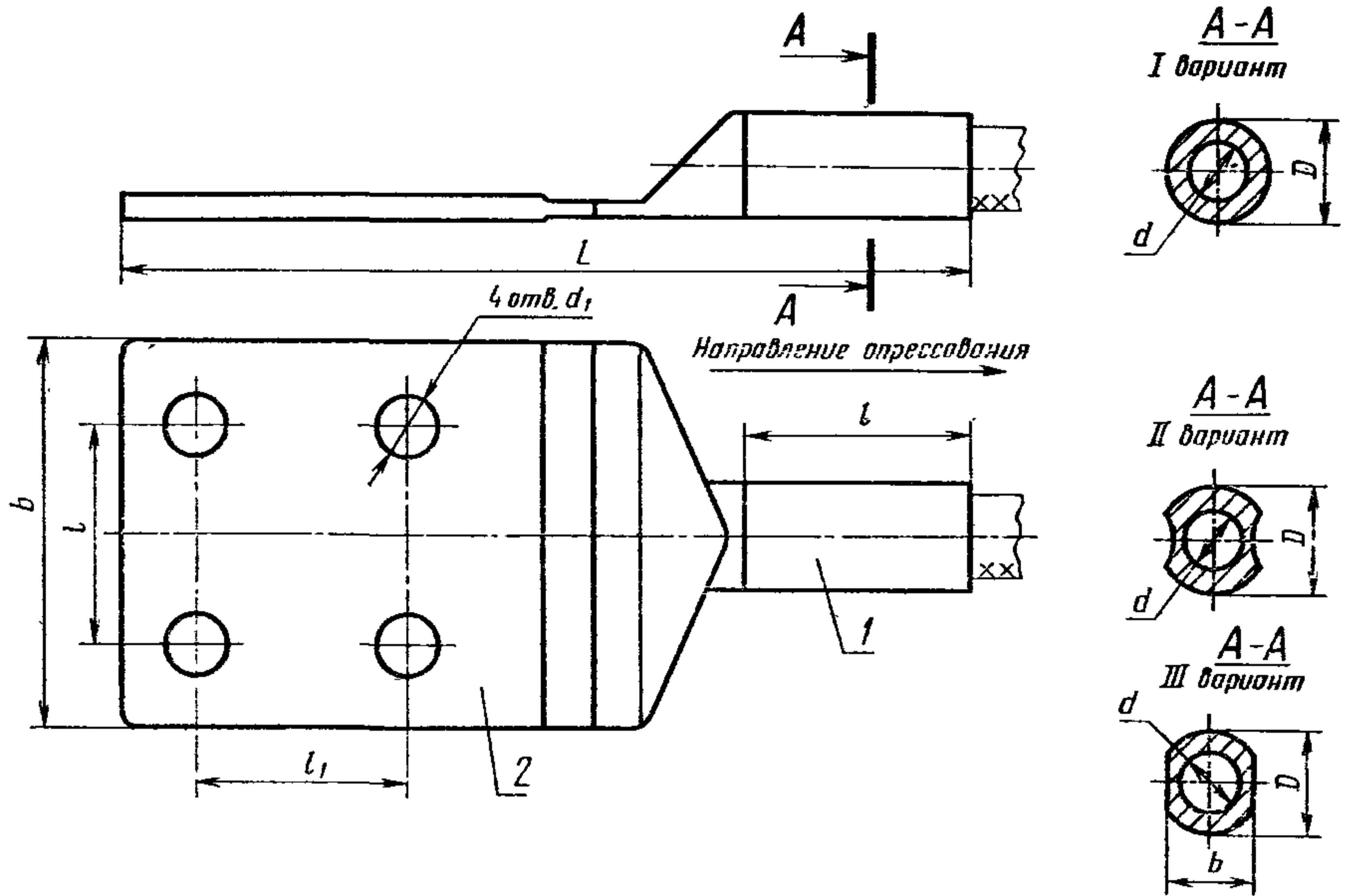
1—корпус; 2—лапка

Черт. 1



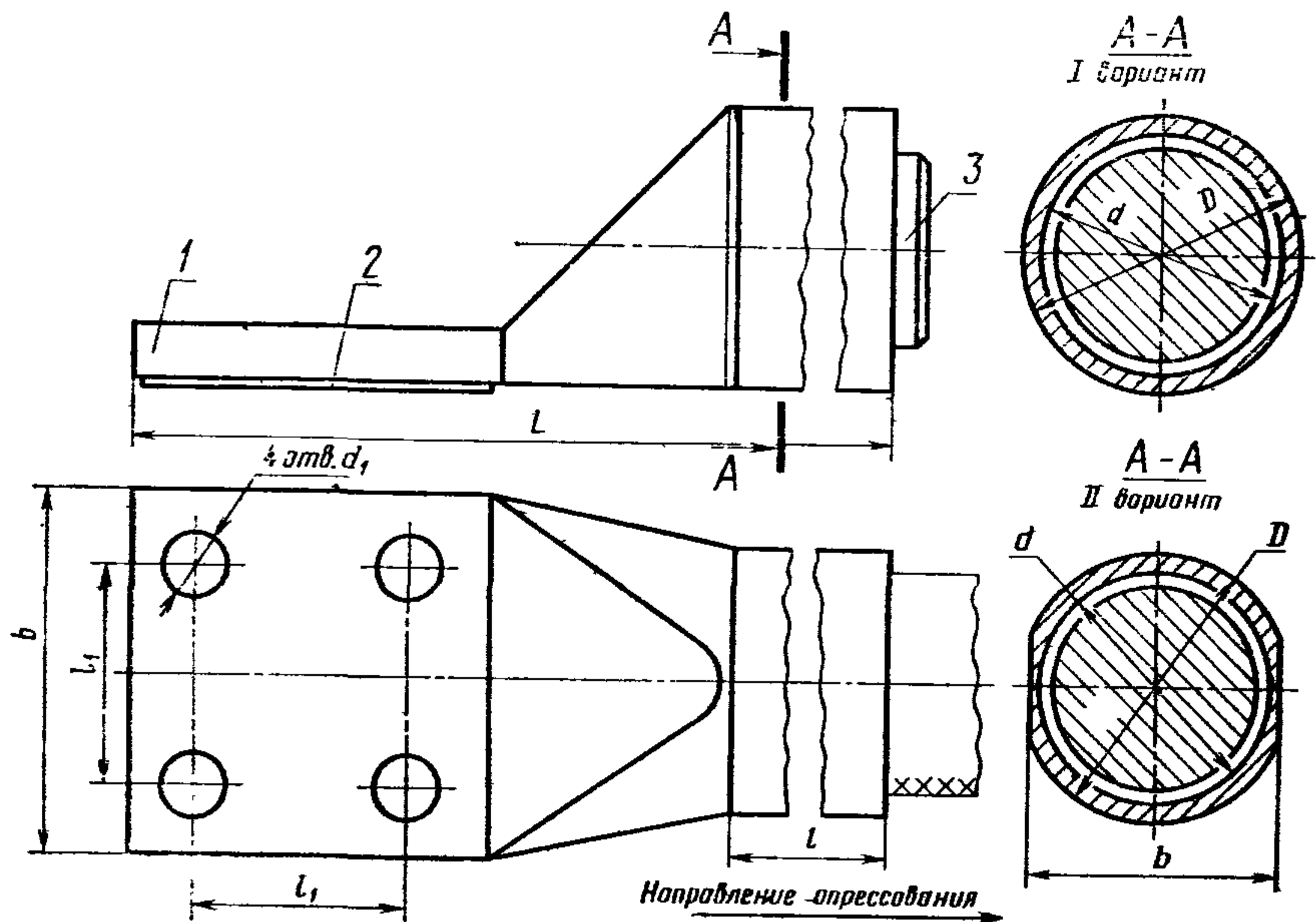
1—корпус; 2—лапка

Черт. 2



1—корпус; 2—лапка

Черт. 3



1—корпус; 2—пластина контактная; 3—вкладыш

Черт. 4

Типоразмер зажима	Номер чертежа	Размеры, мм								Номинальное сечение, мм ² , проводов по ГОСТ 839—80 марок		
		L	l	l ₁	B	b	D для сечения варианта		d	d ₁	А, Ап, АКП, АпКП	АС, АпС, АСКС, АпСКС, АСКП, АпСКП, АСК, АпСК
							I	II, III				
A1A—10	1	140	60	—	40	—	10	—	5,0	14	—	10/1,8
A2A—10	2	180		45			12	—	6,0		16	16/2,7
A1A—16	1	140		—			14	—	8,0		25	25/4,2
A2A—16	2	180		45			16	—	9,0		35	35/6,2
A1A—25	1	140		—			18	—	11,0		50	50/8,0
A2A—25	2	180		45			20	—	13,0		70	70/11
A1A—35	1	140		—			22	—	15,0		95	95/16
A2A—35	2	180		45			22	—	15,0		95	95/16
A1A—50	1	140		—			22	—	15,0		95	95/16
A2A—50	2	180		45			22	—	15,0		95	95/16
A1A—70	1	160	70	—	80	18,5	22	—	13,0	70	70/11	
A2A—70	2	200		45	80	18,5	22	—	13,0	70	70/11	
A4A—70	3	200		—	80	18,5	22	—	13,0	70	70/11	
A1A—95	1	160		—	80	18,5	22	—	13,0	70	70/11	
A2A—95	2	200	45	80	18,5	22	—	13,0	70	70/11		
A4A—95	3	200	—	80	18,5	22	—	13,0	70	70/11		

Продолжение

Типоразмер зажима	Номер чертежа	Размеры, мм								Номинальное сечение, мм ² , проводов по ГОСТ 839—80 марок		
		L	l	l ₁	B	b	D для сечения варианта		d	d ₁	А, Ап, АКП, АпКП	АС, АпС, АСКС, АпКС, АСКП, АпСКП, АСК, АпСК
							I	II, III				
A1A—120	1	180	80	—	40	—	25	—	16,5	120 150	70/72 120/19 120/27	
A2A—120	2	220			80	23,0						28
A4A—120	3				40	—						
A2A—150	2	235	90	—	40	—	28	—	18,0	185	150/19, 150/24, 150/34	
A4A—150	3				80	25,5						30
A2A—185	2	245	100	—	40	—	32	—	20,5	240	95/141, 185/24, 185/29, 185/43, 205/27	
A4A—185	3				80	27,5						34
A2A—240	2	250	100	45	60	—	36	—	23,5	300	230/32, 240/39, 240/56	
A4A—240	3				80	30,5						35
A2A—300	2	270	120	—	60	—	—	—	27,0	350 400	300/39, 300/48, 300/66, 300/67, 330/30, 330/43, 400/18, 400/22	
A4A—300	3				80	39,5						47
A2A—400	2	265	120	—	60	—	—	52	31,5	450 500 550	400/51, 400/64, 400/93, 450/56, 500/26, 500/27, 500/64	
A4A—400	3				80	44,0						—

Продолжение

Типоразмер зажима	Номер чертежа	Размеры, мм									Номинальное сечение, мм ² , проводов по ГОСТ 839—80 марок	
		L	l	l ₁	B	b	D для сечения варианта		d	d ₁	А, Ап, АКП, АпКП	АС, АпС, АСКС, АпСКС, АСКП, АпСКП, АСК, АпСК
							I	II, III				
А2А—600	2	295	140	45	60	50,0	—	58	34,5	14	600	550/71, 600/72
А4А—600	3	290			80						650	
А4АП—500	4	275	140	60	80	58,0	—	65	47,0	18	500*	—
А4АП—640		380	200		100	—	80	—	60,0		640*	—

* Алюминиевые полые провода марок ПА—500 и ПА—640 — по нормативно-технической документации, утвержденной в установленном порядке.

1.3. В условном обозначении типоразмера зажима цифры после дефиса означают номинальные сечения алюминиевых и сталеалюминиевых проводов в мм².

Пример условного обозначения аппаратного прессуемого зажима с одним отверстием в контактной лапке для алюминиевых и сталеалюминиевых проводов с номинальными сечениями 70 и 70/11 мм².

Зажим А1А-70 ГОСТ 23065—78

То же, аппаратного прессуемого зажима с двумя отверстиями в контактной лапке для алюминиевых и сталеалюминиевых проводов с номинальными сечениями 70 и 70/11 мм²:

Зажим А2А-70 ГОСТ 23065—78

То же, аппаратного прессуемого зажима с четырьмя отверстиями в контактной лапке для алюминиевых и сталеалюминиевых проводов с номинальным сечением 70 и 70/11 мм²:

Зажим А4А-70 ГОСТ 23065—78

То же, аппаратного прессуемого зажима с четырьмя отверстиями в контактной лапке для алюминиевых полых проводов с номинальным сечением 500 мм²:

Зажим А4АП-500 ГОСТ 23065—78

1.4. Расчетная масса зажимов приведена в справочном приложении.

2. ТЕХНИЧЕСКИЕ ТРЕБОВАНИЯ

2.1. Зажимы должны соответствовать требованиям настоящего стандарта и рабочим чертежам, утвержденным в установленном порядке.

(Измененная редакция, Изм. № 1).

2.2. Детали зажимов должны изготавливаться:

корпусы зажимов типоразмеров А4А—300, А4А—400 и А4А—600 — из алюминиевых труб по технической документации, утвержденной в установленном порядке;

корпусы зажимов остальных типоразмеров — из алюминиевого сплава;

лапки, приваренные к корпусам, — из плакированного медью алюминия по технической документации, утвержденной в установленном порядке;

пластины контактные — из меди марки М1 или М2 по ГОСТ 859—78, соединенные с корпусами методом холодной точечной сварки;

вкладыши — из алюминиевого сплава по ГОСТ 2685—75 с пределом прочности при разрыве не менее 160 МПа (16 кгс/мм²) и относительным удлинением не менее 0,5%.

(Измененная редакция, Изм. № 2).

3. ПРАВИЛА ПРИЕМКИ

3.1. Правила приемки зажимов — по ГОСТ 2744—79.

4. МЕТОДЫ ИСПЫТАНИЙ

4.1. Методы испытаний зажимов — по ГОСТ 2744—79.

4.2. Качество электрического контакта аппаратных прессуемых зажимов проверяют со следующими проводами:

- АС10/1,8 для зажимов типоразмеров А1А-10, А2А-10;
- А16 и АС16/2,7 для зажимов типоразмеров А1А-16, А2А-16;
- А25 и АС25/4,2 для зажимов типоразмеров А1А-25, А2А-25;
- А35 и АС35/6,2 для зажимов типоразмеров А1А-35, А2А-35;
- А50 и АС50/8,0 для зажимов типоразмеров А1А-50, А2А-50;
- А70 и АС70/11 для зажимов типоразмеров А1А-70, А2А-70, А4А-70;
- А95 и АС95/16 для зажимов типоразмеров А1А-95, А2А-95, А4А-95;
- А120 и А150 для зажимов типоразмеров А1А-120, А2А-120, А4А-120;
- АС150/19 и А185 для зажимов типоразмеров А1А-150, А2А-150, А4А-150;
- АС185/29 и А240 для зажимов типоразмеров А1А-185, А2А-185, А4А-185;
- АС240/32 и А300 для зажимов типоразмеров А1А-240, А2А-240, А4А-240;
- АС300/39 и А400 для зажимов типоразмеров А2А-300, А4А-300;
- А450 и А550 для зажимов типоразмеров А2А-400, А4А-400;
- А600 и А650 для зажимов типоразмеров А2А-600, А4А-600;
- ПА-500 для зажимов типоразмеров А4АП-500.

5. МАРКИРОВКА, УПАКОВКА, ТРАНСПОРТИРОВАНИЕ И ХРАНЕНИЕ

5.1. Маркировка, упаковка, транспортирование и хранение зажимов — по ГОСТ 13276—79.

5.2. Исключен. (Измененная редакция, Изм. № 2).

6. ГАРАНТИИ ИЗГОТОВИТЕЛЯ

6.1. Гарантии изготовителя зажимов — по ГОСТ 13276—79.

7. УКАЗАНИЯ ПО МОНТАЖУ

7.1. При монтаже проводов в зажимах опрессование производят шестигранными матрицами (черт. 1 и 1 вариант сечения черт.

2—4) и круглыми матрицами (II и III варианты сечения черт. 2—4) в направлении, указанном на чертежах.

7.2. При монтаже в зажимах полых проводов в полость провода перед опрессованием вводится до упора специальный вкладыш.

Разд. 7. (Введен дополнительно, Изм. № 2).

ПРИЛОЖЕНИЕ

Справочное

Расчетная масса аппаратных прессуемых зажимов

Типоразмер зажима	Масса, кг зажима	Типоразмер зажима	Масса, кг зажима
A1A—10	0,053	A2A—120	0,188
A2A—10	0,074	A4A—120	0,258
A1A—16	0,055	A2A—150	0,226
A2A—16	0,076	A4A—150	0,288
A1A—25	0,068	A2A—185	0,281
A2A—25	0,089	A4A—185	0,338
A1A—35	0,072	A2A—240	0,361
A2A—35	0,120	A4A—240	0,381
A1A—50	0,083	A2A—300	0,462
A2A—50	0,131	A4A—300	0,640
A1A—70	0,093	A2A—400	0,602
A2A—70	0,144	A4A—400	0,780
A4A—70	0,218	A2A—600	0,872
A1A—95	0,118	A4A—600	1,050
A2A—95	0,166	A4АП—500	2,75
A4A—95	0,288	A4АП—640	4,97
A1A—120	0,137		

(Измененная редакция. Изм. № 2).

Редактор *Т. И. Василенко*
Технический редактор *В. Н. Малькова*
Корректор *М. М. Герасименко*

Сдано в наб. 23.07.82 Подп. в печ. 26.10.82 0,75 п. л. 0,49 уч.изд. л. Тир. 6000 Цена 3 коп.

Ордена «Знак Почета» Издательство стандартов, Москва, Д-557, Новопресненский пер., д. 3.
Вильнюсская типография Издательства стандартов, ул. Миндауго, 12/14. Зак. 3576