



ОТКРЫТОЕ АКЦИОНЕРНОЕ ОБЩЕСТВО  
"НАУЧНО-ПРОИЗВОДСТВЕННОЕ ОБЪЕДИНЕНИЕ ПО ИССЛЕДОВАНИЮ  
И ПРОЕКТИРОВАНИЮ ЭНЕРГЕТИЧЕСКОГО ОБОРУДОВАНИЯ  
им. И.И.ПОЛЗУНОВА"  
(ОАО "НПО ЦКТИ")

---

**СТАНДАРТ ОРГАНИЗАЦИИ**

СТО ЦКТИ  
318.03–  
2009

---

**ПЕРЕХОДЫ ШТАМПОВАННЫЕ  
ДЛЯ ТРУБОПРОВОДОВ ПАРА  
ТЕПЛОВЫХ СТАНЦИЙ**

**Конструкция и размеры**

## Предисловие

Объекты стандартизации и общие положения при разработке и применении стандартов организации установлены ГОСТ Р1.4-2004 "Стандартизация в Российской Федерации. Стандарты организаций. Общие положения".

### Сведения о стандарте

1 РАЗРАБОТАН открытым акционерным обществом «Научно-производственное объединение по исследованию и проектированию энергетического оборудования им. И.И.Ползунова» (ОАО "НПО ЦКТИ") и ЗАО «Энергомаш (Белгород)-БЗЭМ»

#### Рабочая группа

от ОАО «НПО ЦКТИ»: СУДАКОВ А.В., ГАВРИЛОВ С.Н., БЕЛОВ П.В.,  
ТАБАКМАН М.Л., СМИРНОВА И.А.

от ЗАО «Энергомаш (Белгород)-БЗЭМ»: МОИСЕЕНКО П.П., ЛУШНИКОВ И.Н.

2 УТВЕРЖДЕН И ВВЕДЕН В ДЕЙСТВИЕ Приказом Генерального директора ОАО "НПО ЦКТИ" № 373 от 14 декабря 2009 г.

3 ВЗАМЕН ОСТ 108.318.16-82, ОСТ 108.318.17-82

4 Согласованию с Ростехнадзором не подлежит

**СТАНДАРТ ОРГАНИЗАЦИИ****ПЕРЕХОДЫ ШТАМПОВАННЫЕ  
ДЛЯ ТРУБОПРОВОДОВ ПАРА  
ТЕПЛОВЫХ СТАНЦИЙ****Конструкция и размеры**

Дата введения: 2010-05-01

**1 Область применения**

Настоящий стандарт распространяется на штампованные переходы, изготавливаемые из листовой стали марки 16ГС категории 17 по ГОСТ 5520 для трубопроводов пара тепловых станций с абсолютным давлением  $p = 4,31$  МПа и температурой  $t = 340^\circ\text{C}$ .

**2 Нормативные ссылки**

В настоящем стандарте использованы ссылки на следующие нормативные документы:

ГОСТ 5520–79 Прокат листовой из углеродистой низколегированной и легированной стали для котлов и сосудов, работающих под давлением. Технические условия

СТО ЦКТИ 10.003-2007 Трубопроводы пара и горячей воды тепловых станций. Общие технические требования к изготовлению

**3 Термины и определения**

3.1 В настоящем стандарте применяют следующие термины с соответствующими определениями:

3.1.1 **переход**: Деталь, предназначенная для плавного изменения диаметра трубопровода.

3.1.2 **переход штампованный**: Переход, изготовленный из листа штамповкой без применения сварки.

**4 Конструкция и размеры**

Конструкция и размеры переходов должны соответствовать указанным на рисунках 1 и 2.

**5 Технические требования**

5.1 Масса перехода исполнения 01 – 140 кг, исполнения 02 – 120 кг (расчетная).

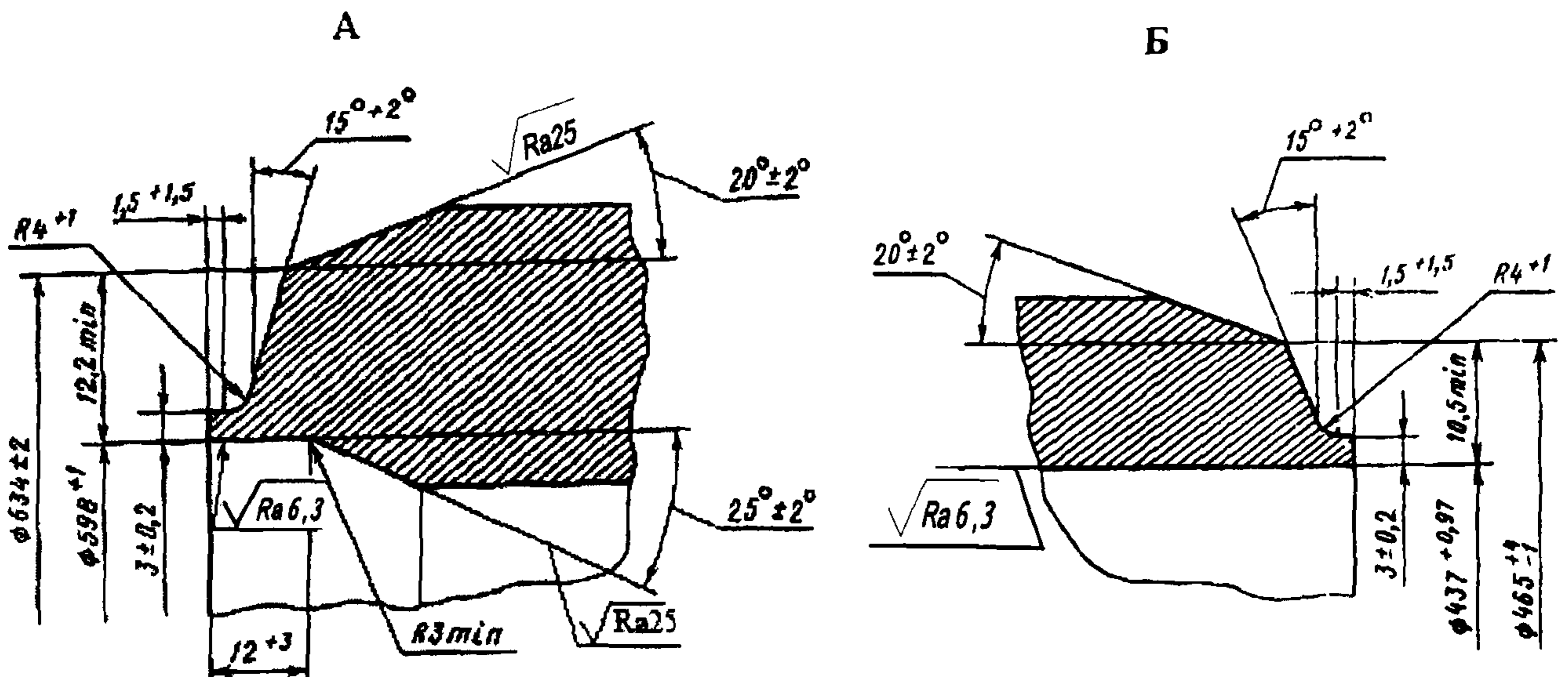
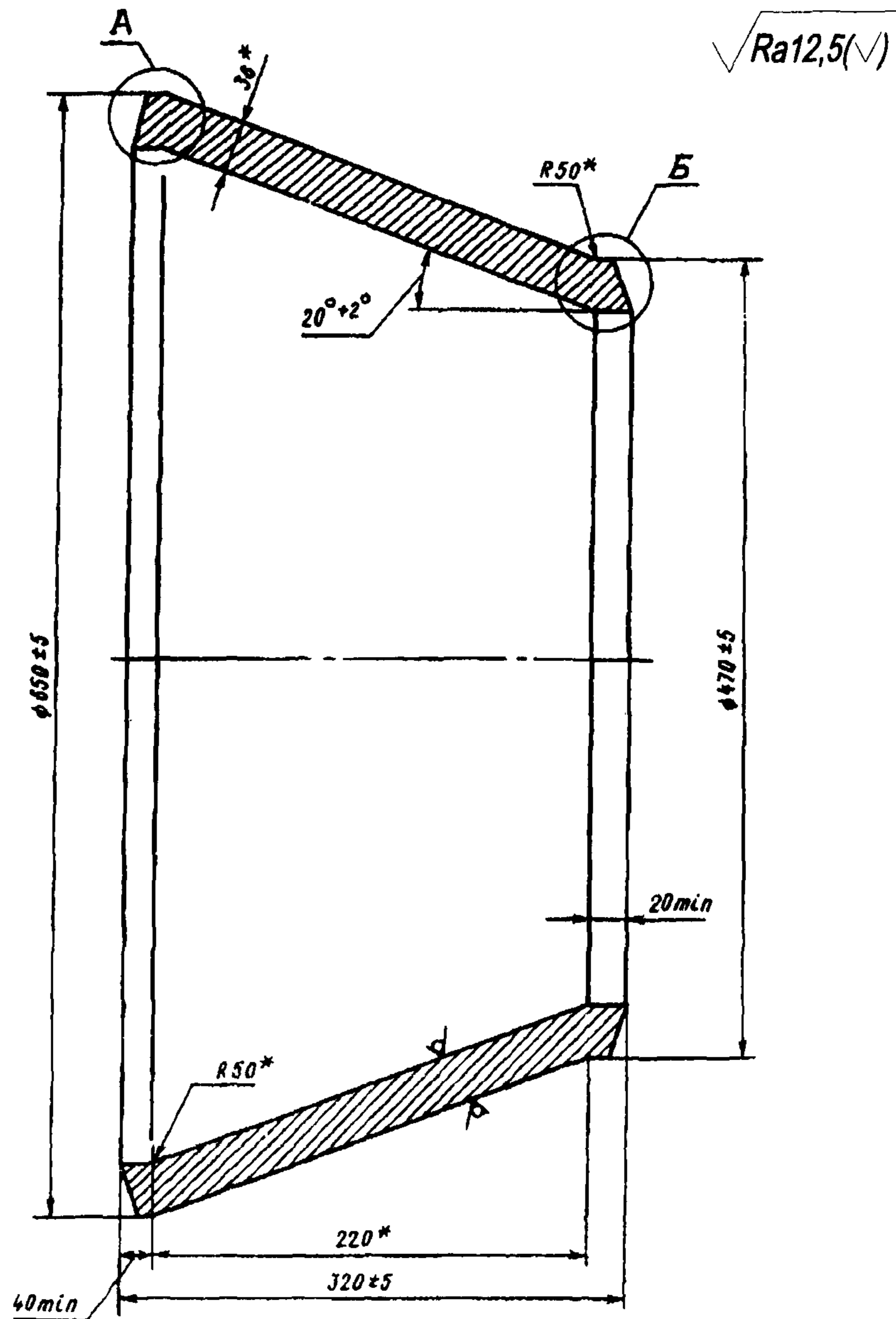
5.2 Маркировка и остальные технические требования – по СТО ЦКТИ 10.003.

5.3 Пример условного обозначения перехода с условными проходами  $D_1 600$  и  $d_2 450$ :

ПЕРЕХОД ШТАМПОВАННЫЙ 600x450 01 СТО ЦКТИ 318.03

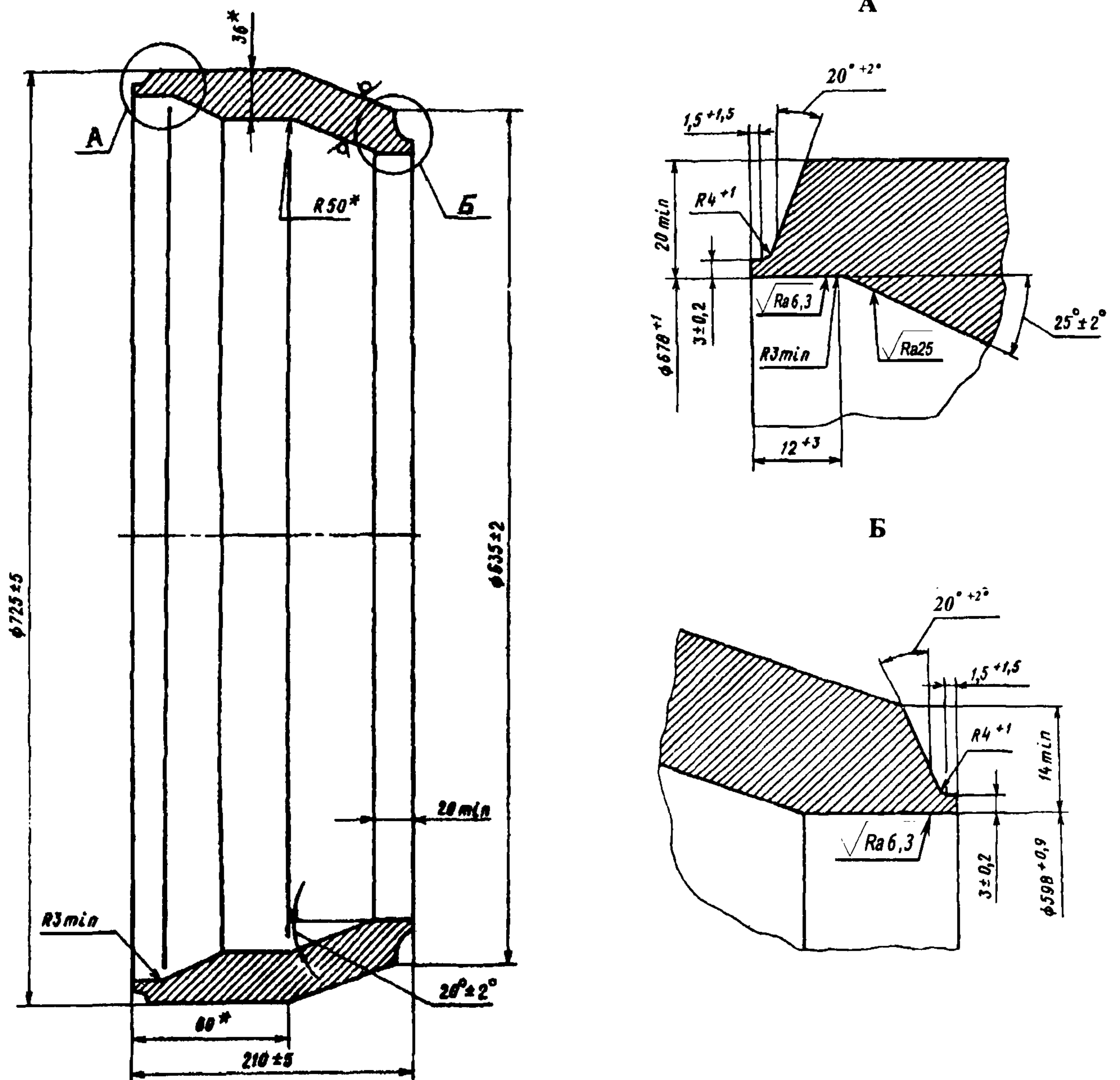
5.4 Пример маркировки: 01 СТО 318.03

Товарный знак
------------------



\* Размеры для справок

Рисунок 1 – исполнение 01

$\sqrt{Ra12,5(\checkmark)}$ 

\* Размеры для справок

Рисунок 2 – исполнение 02

УДК 621.643:621.186.3

Е 26

ОКП 31 1312

Ключевые слова: тепловые станции, трубопроводы пара, переходы штампованные, конструкция, размеры, материалы

