

СССР

ОТРАСЛЕВЫЕ СТАНДАРТЫ

ЗАГЛУШКИ ПРЕДОХРАНИТЕЛЬНЫЕ

ОСТ 1 10471-72 — ОСТ 1 10481-72
ОСТ 1 00543-72

Издание официальное

УДК 621.646.986

Группа Г-18

ОТРАСЛЕВОЙ СТАНДАРТ

ОСТ 1 10477-72

ЗАГЛУШКИ ПРЕДОХРАНИТЕЛЬНЫЕ Конструкция и размеры

На 9 страницах

Взамен 5659А

ОКП 75 9510

Распоряжением Министерства от 30 мая 1972 г.

№ 087-16

срок введения установлен с 1/1 1973 г.

Несоблюдение стандарта преследуется по закону

ИЗДЕЛИЕ ПО ОСТ 1 10477-72 ВЗАИМОЗАМЕНЯЕМО С ИЗДЕЛИЕМ ПО
ОТРАСЛЕВОЙ НОРМАЛИ 5659А

1. Настоящий стандарт распространяется на предохранительные заглушки, предназначенные для предохранения штепсельных разъемов изделий от засорения и повреждений при транспортировании, хранении, ремонтных и регламентных работах.

Издание официальное

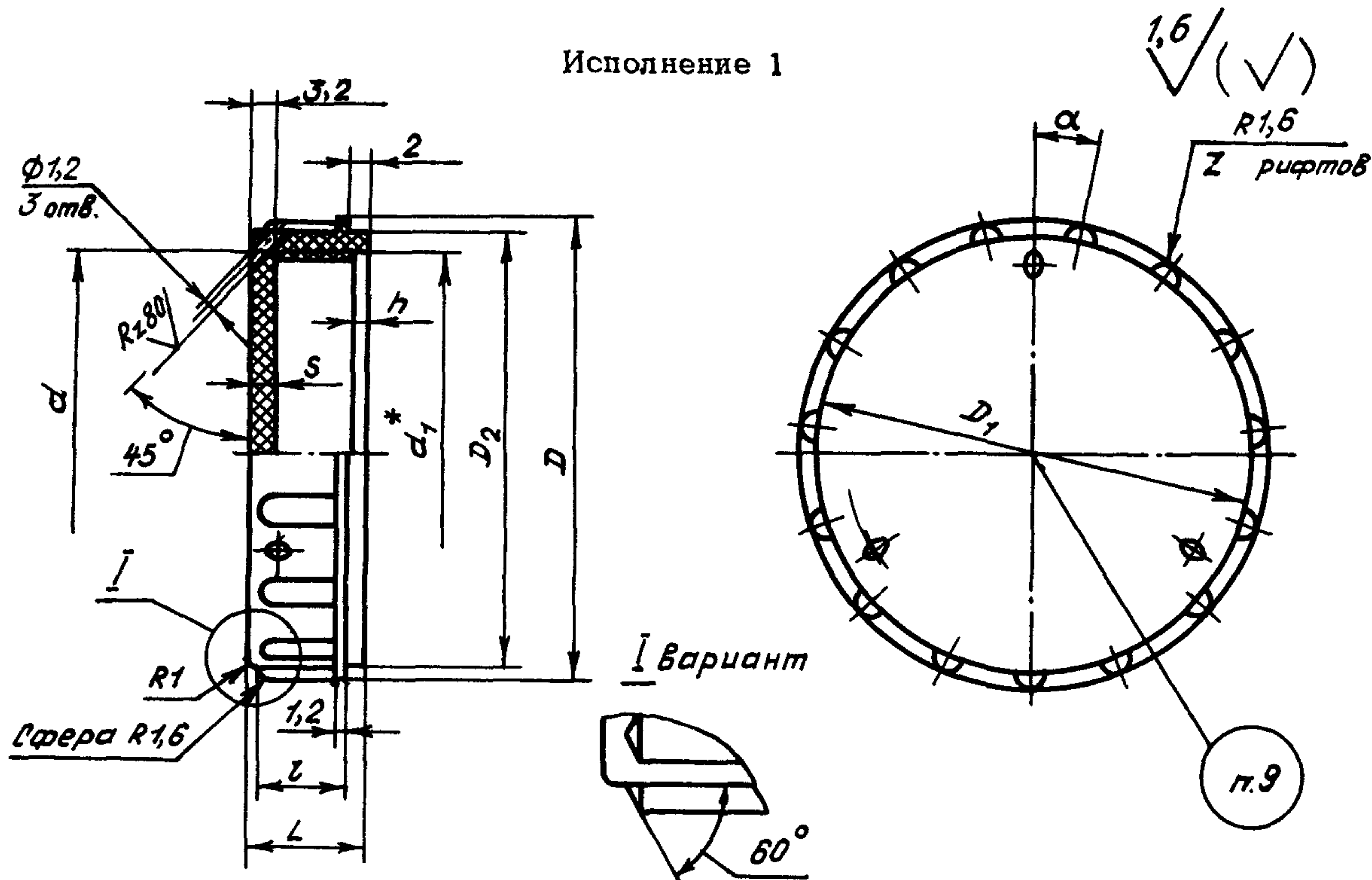
ГР 1267 от 20.06.72

Перепечатка воспрещена

Лит.изм.	1	2	3
№ изв.	6351	7477	10748
Инв. № дубликата			
Инв. № подлинника	470		

2. Конструкция, размеры и коды ОКП предохранительных заглушек должны соответствовать указанным на черт. 1-3 и в таблице.

Исполнение 1

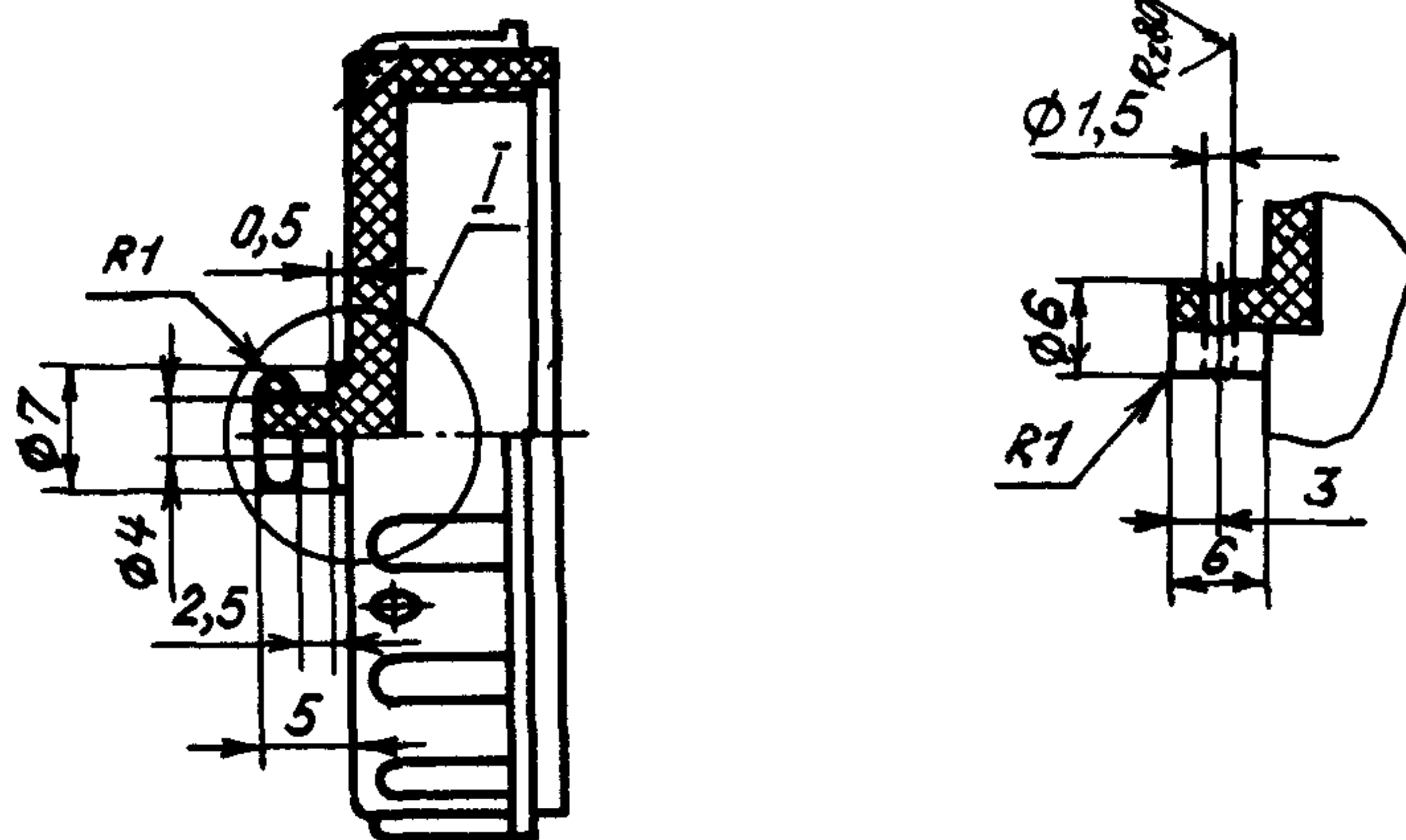


Черт. 1

Исполнение 2

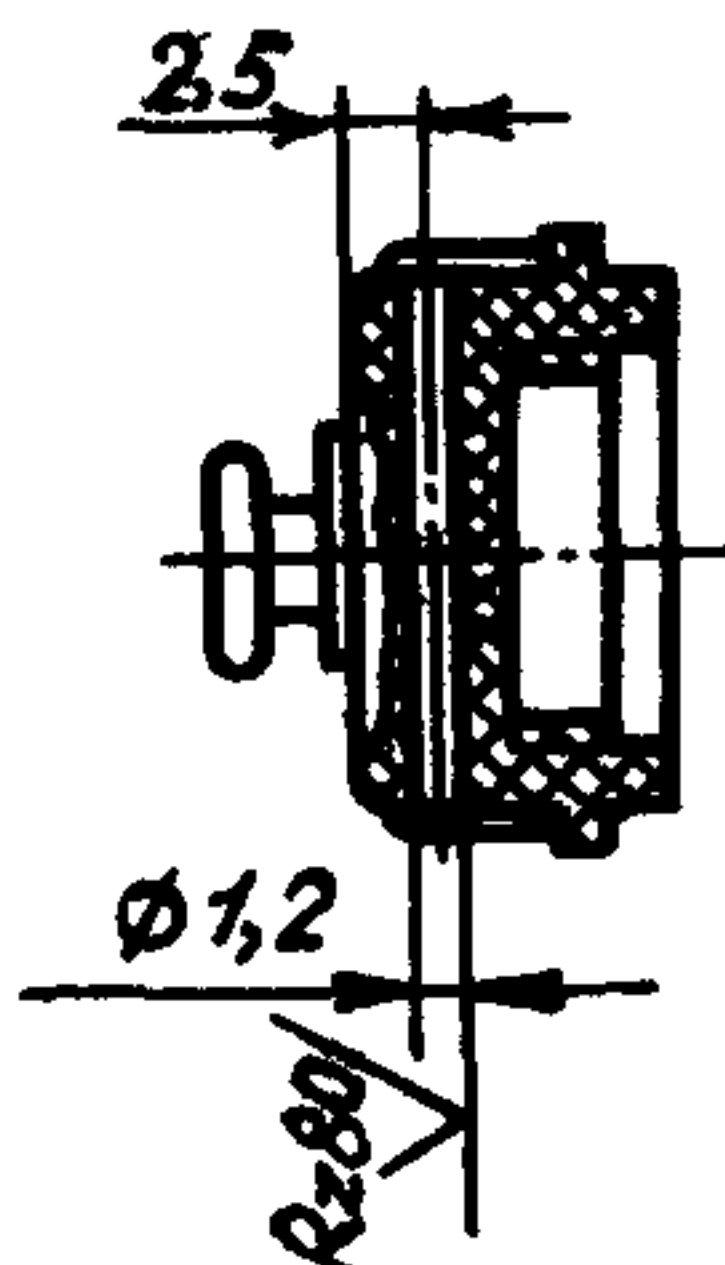
Остальное - см. черт. 1

I вариант



Черт. 2

Для типоразмеров 1 - 3
Остальное - см. черт. 1 и 2



Черт. 3

* $d_1 = d$.

Лит. изм.	3
№ изв.	10748

470

Изм. № дубликата	
Изм. № подлинника	

Инв. № дубликата

Инв. № подлинника

470

Лит.изм.

3

№ изв.

10748

Размеры, мм

Типоразмер	Исполнение	Код ОКП	d	D	D_1	D_2	z	L	h	S	Z	α	Высота шрифта для марки- ровки	Масса 100 шт., кг
1	1	75 951 2 0101 00	M10x0,75	17	14	14							1,5	0,130
	2	75 951 2 0134 02												
2	1	75 951 2 0102 10	M12x0,75	19	16	16	7	10,0		4,5			2,0	0,150
	2	75 951 2 0135 01												
3	1	75 951 2 0103 09	M12x1						1,0			30°	0,156	
	2	75 951 2 0136 00												
4	1	75 951 2 0104 08	M14x0,75				6	8,5					2,0	0,139
	2	75 951 2 0137 10												
5	1	75 951 2 0105 07	M14x1	21	18	18					6	30°	0,185	
	2	75 951 2 0138 09												
6	1	75 951 2 0106 06	M14x1,5				9	12,0		3,0			3,0	0,193
	2	75 951 2 0139 08												
7	1	75 951 2 0107 05	M16x1	23	20	20							3,0	0,222
	2	75 951 2 0140 04												
8	1	75 951 2 0108 04	M16x1,5						1,5				3,0	0,220
	2	75 951 2 0141 03												
9	1	75 951 2 0109 03	M18x1	25	22	22	6	8,5					3,0	0,200
	2	75 951 2 0142 02												
10	1	75 951 2 0110 10	M18x1,5				9	12,0					3,0	0,262
	2	75 951 2 0143 01												

ОСТ 1 10477-72 Стр.3

Инв. № дубликата

Инв. № подлинника

470

Лит.изм.

З

№ изв.

10748

Продолжение

Размеры, мм

Типоразмер	Исполнение	Код ОКП	d	D	D_1	D_2	z	L	h	s	Z	α	Высота шрифта для маркировки	Масса 100 шт., кг
11	1	75 951 2 0111 09	M20x1	27	24	24	9	12,0	1,5	3,0	9	20°	3,0	0,296
	2	75 951 2 0144 00												0,324
12	1	75 951 2 0112 08	M20x1,5	29	26	26	6	8,5	1,5	3,0	9	20°	3,0	0,265
	2	75 951 2 0145 10												0,342
13	1	75 951 2 0113 07	M22x1	31	28	28	9	12,0	1,5	3,0	9	20°	3,0	0,366
	2	75 951 2 0146 09												0,380
14	1	75 951 2 0114 06	M22x1,5	34	31	31	6	8,5	1,5	3,0	9	20°	4,0	0,350
	2	75 951 2 0147 08												0,430
15	1	75 951 2 0115 05	M24x1	37	34	34	9	12,0	1,5	3,0	12	15°	4,0	0,522
	2	75 951 2 0148 07												0,512
16	1	75 951 2 0116 04	M24x1,5	37	34	34	9	12,0	1,5	3,0	12	15°	4,0	0,522
	2	75 951 2 0149 06												0,512
17	1	75 951 2 0117 03	M27x1	34	31	31	6	8,5	1,5	3,0	9	20°	4,0	0,350
	2	75 951 2 0150 02												0,430
18	1	75 951 2 0118 02	M27x1,5	37	34	34	9	12,0	1,5	3,0	12	15°	4,0	0,522
	2	75 951 2 0151 01												0,512
19	1	75 951 2 0119 01	M30x1	37	34	34	9	12,0	1,5	3,0	12	15°	4,0	0,522
	2	75 951 2 0152 00												0,512
20	1	75 951 2 0120 08	M30x1,5	37	34	34	9	12,0	1,5	3,0	12	15°	4,0	0,522
	2	75 951 2 0153 10												0,512

ОСТ 110477-72 стр. 4

Инв. № дубликата	
Инв. № подлинника	470

Лит.изм.	3																		
№ изв.	10748																		

Продолжение

Размеры, мм

Типоразмер	Исполнение	Код ОКП	d	D	D_1	D_2	l	L	h	s	Z	α	Высота шрифта для маркировки	Масса 100 шт., кг
21	1	75 951 2 0121 07	M33x1	40	37	37								0,630
	2	75 951 2 0154 09												
22	1	75 951 2 0122 06	M33x1,5											0,615
	2	75 951 2 0155 08												
23	1	75 951 2 0123 05	M36x1	43	40	40					12	15°		0,730
	2	75 951 2 0156 07												
24	1	75 951 2 0124 04	M36x1,5											0,717
	2	75 951 2 0157 06												
25	1	75 951 2 0125 03	M39x1	46	43	43	9	12,0	1,5	3,0			4,0	0,805
	2	75 951 2 0158 05												
26	1	75 951 2 0126 02	M39x1,5											0,815
	2	75 951 2 0159 04												
27	1	75 951 2 0127 01	M42x1	49	46	46								0,845
	2	75 951 2 0160 00												
28	1	75 951 2 0128 00	M42x1,5								15	12°		0,825
	2	75 951 2 0161 10												
29	1	75 951 2 0129 10	M45x1,5	52	49	49								0,920
	2	75 951 2 0162 09												
30	1	75 951 2 0130 06	M48x1,5	55	52	52								1,015
	2	75 951 2 0163 08												

ОСТ 1 10477-72 стр. 5

Инд. № дубликата	
Инд. № подлинника	470

Лит.изм.	2	3													
№ изв.	7477	10748													

Продолжение

Размеры, мм

Типоразмер	Исполнение	Код ОКП	d	D	D_1	D_2	l	L	h	S	Z	α	Высота шрифта для маркировки	Масса 100 шт., кг
31	1	75 951 2 0131 05	M52x1,5	59	56	56	9	12,0	1,5	3,0	15	12°	4,0	1,140
	2	75 951 2 0164 07												
32	1	75 951 2 0132 04	M60x1,5	67	64	64	9	12,0	1,5	3,0	18	10°	4,0	1,415
	2	75 951 2 0165 08												
33	1	75 951 2 0133 03	M64x1,5	71	68	68	9	12,0	1,5	3,0	18	10°	4,0	1,450
	2	75 951 2 0166 05												

3. Материал: полиэтилен 209-11, 209-12, 209-17, 209-20, 209-23 любого цвета, высшего или первого сорта по ГОСТ 16338-85.

Допускается изготовление заглушек из полиэтилена 153-06, 153-09, 153-10, 153-12 любого цвета, высшего или первого сорта ГОСТ 16337-77.

4. Шероховатость поверхности заглушек в местах снятия облоя и обрезки литников не должна быть ниже $Rz40/\sqrt{\quad}$.

5. Литейные уклоны $\approx 1^\circ$.

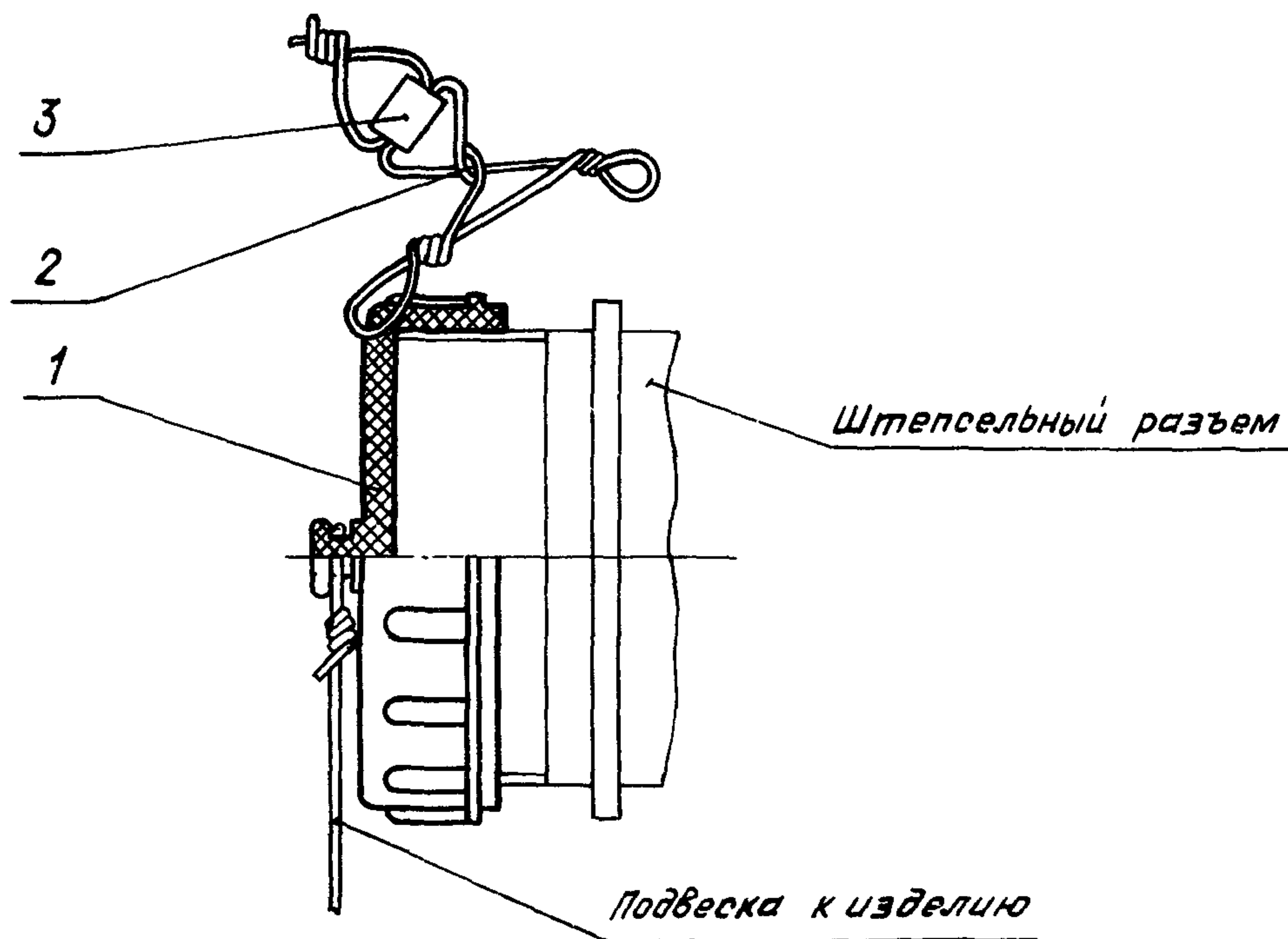
6. Неуказанные скругления наружных и внутренних углов - не более 0,4 мм. Форма скруглений не регламентируется.

ОСТ 1 10477-72 Стр. 6

ПРИЛОЖЕНИЕ
Обязательное

ПРИМЕР ПРИМЕНЕНИЯ ПРЕДОХРАНИТЕЛЬНЫХ ЗАГЛУШЕК

1. Применение предохранительных заглушек приведено на чертеже.



1 - заглушка по ОСТ 1 10477-72; 2 - проволока ϕ 0,5-0,6 мм;
3 - пломба по ОСТ 1 10067-71

2. Марка контровочной проволоки назначается по усмотрению конструктора.

3. Контровка заглушек производится креплением проволоки за элемент конструкции либо за специальное ушко или отверстие.

4. Контровка проволокой - рекомендуемая.

5. Необходимость контровки и пломбирования, а также способ контровки определяются конструктором.

3

Лит.изм.

10748

№ изв.

470

Инв. № дубликата

Инв. № подлинника

ЛИСТ РЕГИСТРАЦИИ ИЗМЕНЕНИЙ

Номер изме- нения	Номер листа (страницы)				Номер доку- мента	Подпись	Дата внесе- ния изм.	Дата введения изм.
	изме- ненного	замене- нного	нового	аннули- рован- ного				
23	1 ÷ 8	-			10748	Керн	31.08.88	01.07.88

в. № дубликата

Инв. № подлинника