

УДК 531.781.089.6

Группа Т84

ОТРАСЛЕВОЙ СТАНДАРТ

ОСТ 1 02508-84

ОТРАСЛЕВАЯ СИСТЕМА ОБЕСПЕЧЕНИЯ ЕДИНСТВА ИЗМЕРЕНИЙ

На 6 страницах

ВЕДОМСТВЕННАЯ ПОВЕРОЧНАЯ СХЕМА ДЛЯ СРЕДСТВ ИЗМЕРЕНИЙ СИЛЫ

Введен впервые

ОКСТУ 7502

Распоряжением Министерства от 27 сентября 1984 г. № 298-65

срок введения установлен с 1 июля 1985 г.

Настоящий стандарт распространяется на ведомственную поверочную схему для средств измерений силы в диапазоне измерений от 50 до $5 \cdot 10^6$ Н (от 5 до $5 \cdot 10^5$ кгс).

Стандарт устанавливает порядок передачи размера единицы силы от исходных образцовых средств измерений образцовым средствам измерений и от них рабочим средствам измерений с указанием погрешностей измерений и основных методов проверки.

Издание официальное

ГР 8331988 от 24.10.84

Перепечатка воспрещена



№ изм.

1

№ изв.

11745

Инв. № дубликата

Инв. № подлинника

5214

1 ИСХОДНЫЕ ОБРАЗЦОВЫЕ СРЕДСТВА ИЗМЕРЕНИЙ

1.1. В качестве исходных образцовых средств измерений для воспроизведения и передачи размера единицы силы применяют образцовые силоизмерительные машины с диапазоном измерения от $1 \cdot 10^3$ до $1 \cdot 10^6$ Н (от $1 \cdot 10^2$ до $1 \cdot 10^5$ кгс), специально аттестованные Госстандартом с относительной погрешностью

$\delta_o = 0,1$ %; образцовые переносные динамометры с диапазоном измерения от $1 \cdot 10^4$ до $1 \cdot 10^6$ Н (от $1 \cdot 10^3$ до $1 \cdot 10^5$ кгс); образцовые силоизмерительные машины 2-го разряда с диапазоном измерения от $5 \cdot 10^4$ до $5 \cdot 10^6$ Н (от $5 \cdot 10^3$ до $5 \cdot 10^5$ кгс) и образцовые силоизмерительные машины с диапазоном измерения от $5 \cdot 10^3$ до $3 \cdot 10^5$ Н (от $5 \cdot 10^2$ до $3 \cdot 10^4$ кгс).

1.2. Образцовые силоизмерительные машины

1.2.1. Предел допускаемой относительной погрешности образцовых силоизмерительных машин, специально аттестованных Госстандартом, не должен превышать 0,1 %.

1.2.2. Образцовые силоизмерительные машины применяются для поверки образцовых переносных динамометров 3-го разряда и образцовых переносных динамометров, относительная погрешность которых не должна превышать 0,2 %, методом прямых измерений.

1.3. Образцовые переносные динамометры

1.3.1. Предел допускаемой относительной погрешности образцовых динамометров не должен превышать 0,1 %

1.3.2. Образцовые переносные динамометры применяются для поверки рабочих динамометров с приведенной погрешностью $\delta_{прив} = 0,25$ % методом непосредственного сличения и силоизмерительных систем испытательных стендов опытных авиационных газотурбинных двигателей (ГТД) с относительной погрешностью $\delta_o = 0,2 \dots 0,3$ % методом прямых измерений.

По группе параллельно установленных образцовых динамометров поверяются испытательные машины с диапазоном измерений от $1 \cdot 10^4$ до $5 \cdot 10^6$ Н (от $1 \cdot 10^3$ до $5 \cdot 10^5$ кгс) с относительной погрешностью $\delta_o = 0,5$ % методом прямых измерений.

1.4. Образцовые силоизмерительные машины с диапазоном измерения от $5 \cdot 10^4$ до $5 \cdot 10^6$ Н (от $5 \cdot 10^3$ до $5 \cdot 10^5$ кгс)

1.4.1. Предел допускаемой относительной погрешности образцовых силоизмерительных машин не должен превышать 0,2 %.

1.4.2. Образцовые силоизмерительные машины применяются для поверки образцовых динамометров 3-го разряда с диапазоном измерений от $5 \cdot 10^4$ до $5 \cdot 10^6$ Н (от $5 \cdot 10^3$ до $5 \cdot 10^5$ кгс) с относительной погрешностью $\delta_o = 0,5$ % методом прямых измерений.

№ изм 1

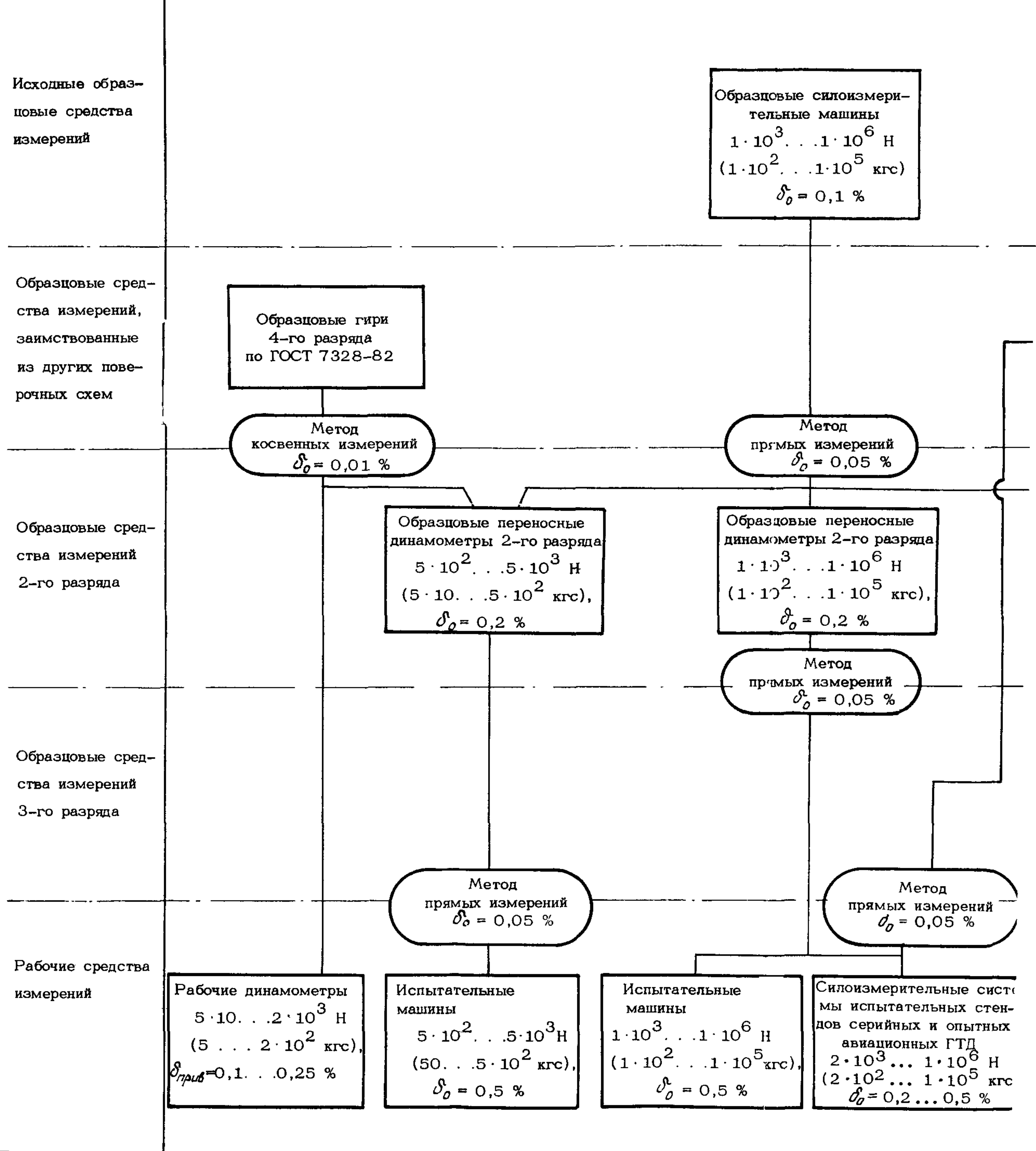
№ изв 11745

5214

Инв. № дубликата

Инв. № подлинника

ВЕДОМСТВЕННАЯ ПОВЕРОЧНАЯ СХЕМА



№ изм. 1
№ изв. 11745

Инв. № дубликата 5214

Инв. № подлинника

ДЛЯ СРЕДСТВ ИЗМЕРЕНИЙ СИЛЫ

