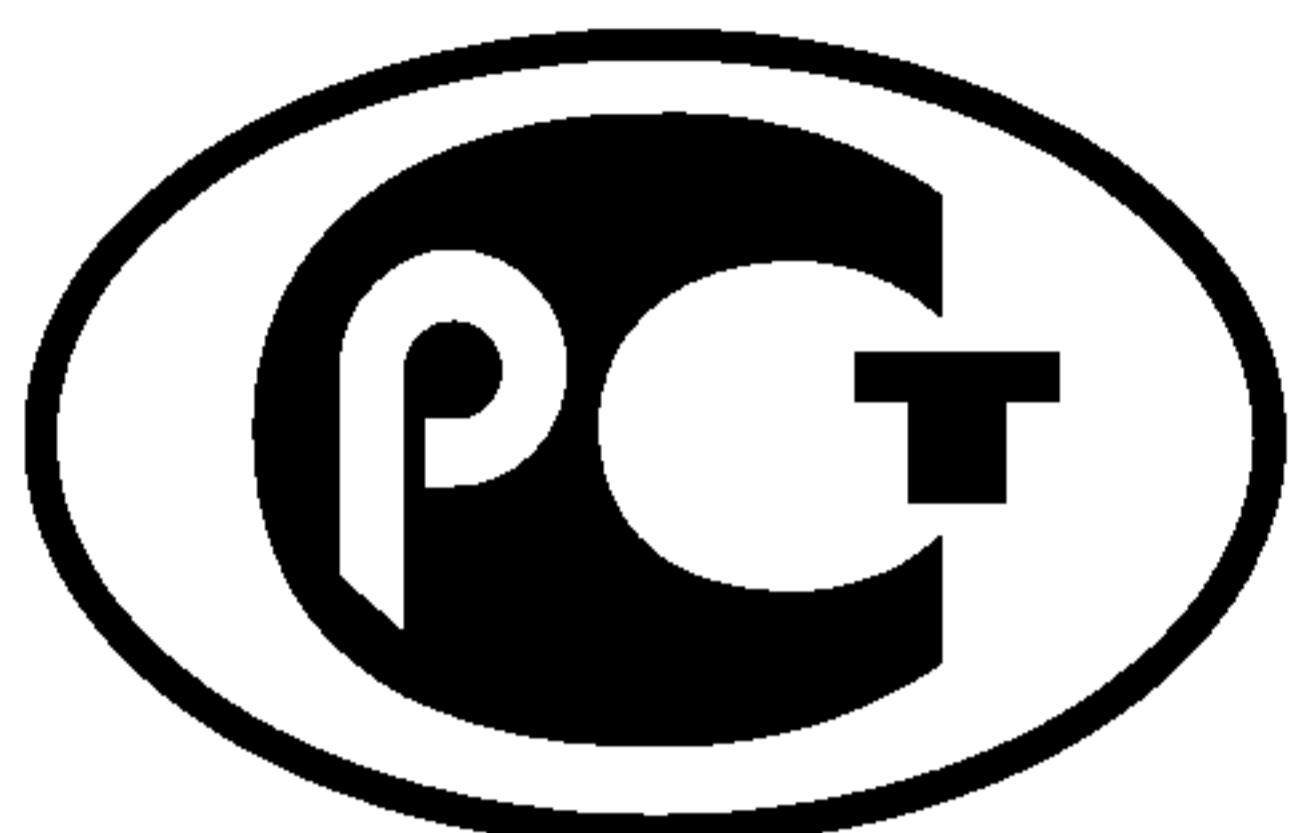

ФЕДЕРАЛЬНОЕ АГЕНТСТВО
ПО ТЕХНИЧЕСКОМУ РЕГУЛИРОВАНИЮ И МЕТРОЛОГИИ



НАЦИОНАЛЬНЫЙ
СТАНДАРТ
РОССИЙСКОЙ
ФЕДЕРАЦИИ

ГОСТ Р ИСО
6765—
2005

Судостроение

БАРЖИ СУДОВЫЕ СЕРИИ 3

Основные размеры

ISO 6765:1985
Shipbuilding — Shipborne barges, series 3 — Main dimensions
(IDT)

Издание официальное

БЗ 1—2006/411



Москва
Стандартинформ
2006

Предисловие

Цели и принципы стандартизации в Российской Федерации установлены Федеральным законом от 27 декабря 2002 г. № 184-ФЗ «О техническом регулировании», а правила применения национальных стандартов Российской Федерации — ГОСТ Р 1.0—2004 «Стандартизация в Российской Федерации. Основные положения»

Сведения о стандарте

1 ПОДГОТОВЛЕН Научно-исследовательским институтом по стандартизации и сертификации «Лот» ФГУП «ЦНИИ им. акад. А.Н. Крылова» на основе аутентичного перевода международного стандарта, указанного в пункте 4

2 ВНЕСЕН Техническим комитетом по стандартизации ТК 005 «Судостроение»

3 УТВЕРЖДЕН И ВВЕДЕН В ДЕЙСТВИЕ Приказом Федерального агентства по техническому регулированию и метрологии от 28 декабря 2005 г. № 389-ст

4 Настоящий стандарт идентичен международному стандарту ИСО 6765:1985 «Судостроение. Судовые баржи, серия 3. Основные размеры» (ISO 6765:1985 «Shipbuilding — Shipborne barges, series 3 — Main dimensions»).

Наименование настоящего стандарта изменено относительно наименования указанного международного стандарта для приведения его в соответствие с ГОСТ Р 1.5 —2004 (подраздел 3.5)

5 ВВЕДЕН ВПЕРВЫЕ

Информация об изменениях к настоящему стандарту публикуется в ежегодно издаваемом информационном указателе «Национальные стандарты», а текст изменений и поправок — в ежемесячно издаваемых информационных указателях «Национальные стандарты». В случае пересмотра (замены) или отмены настоящего стандарта соответствующее уведомление будет опубликовано в ежемесячно издаваемом информационном указателе «Национальные стандарты». Соответствующая информация, уведомление и тексты размещаются также в информационной системе общего пользования — на официальном сайте Федерального агентства по техническому регулированию и метрологии в сети Интернет

© Стандартиформ, 2006

Настоящий стандарт не может быть полностью или частично воспроизведен, тиражирован и распространен в качестве официального издания без разрешения Федерального агентства по техническому регулированию и метрологии

Судостроение

БАРЖИ СУДОВЫЕ СЕРИИ 3

Основные размеры

Shipbuilding. Shipborne barges, series 3. Main dimensions

Дата введения — 2007—01—01

1 Область применения

Настоящий стандарт устанавливает главные размерения и размеры основных конструктивных элементов судовых барж серии 3.

2 Термины и определения

В настоящем стандарте применен следующий термин с соответствующим определением:
судовые баржи серии 3 (shipborne barge, series 3): Баржи, грузовые операции с которыми на баржевозе осуществляют с помощью подъемника или системы докования.

3 Размеры барж

3.1 Основные размеры барж серии 3 должны соответствовать указанным в таблице 1.

Таблица 1

Размеры в миллиметрах

Длина <i>L</i>	Ширина <i>B</i>	Высота		Расстояние между наружной кромкой направляющего угольника и диаметральной плоскостью <i>N</i>	Габаритная осадка в пресной воде <i>T</i> _{max}	Максимальное водоизмещение <i>D</i> , т
		борта в оконечностях <i>H</i>	габаритная на миделе (без учета направляющих угольников) <i>H</i> ₁			
38250	11000	3900	5300	3407	3460	38250

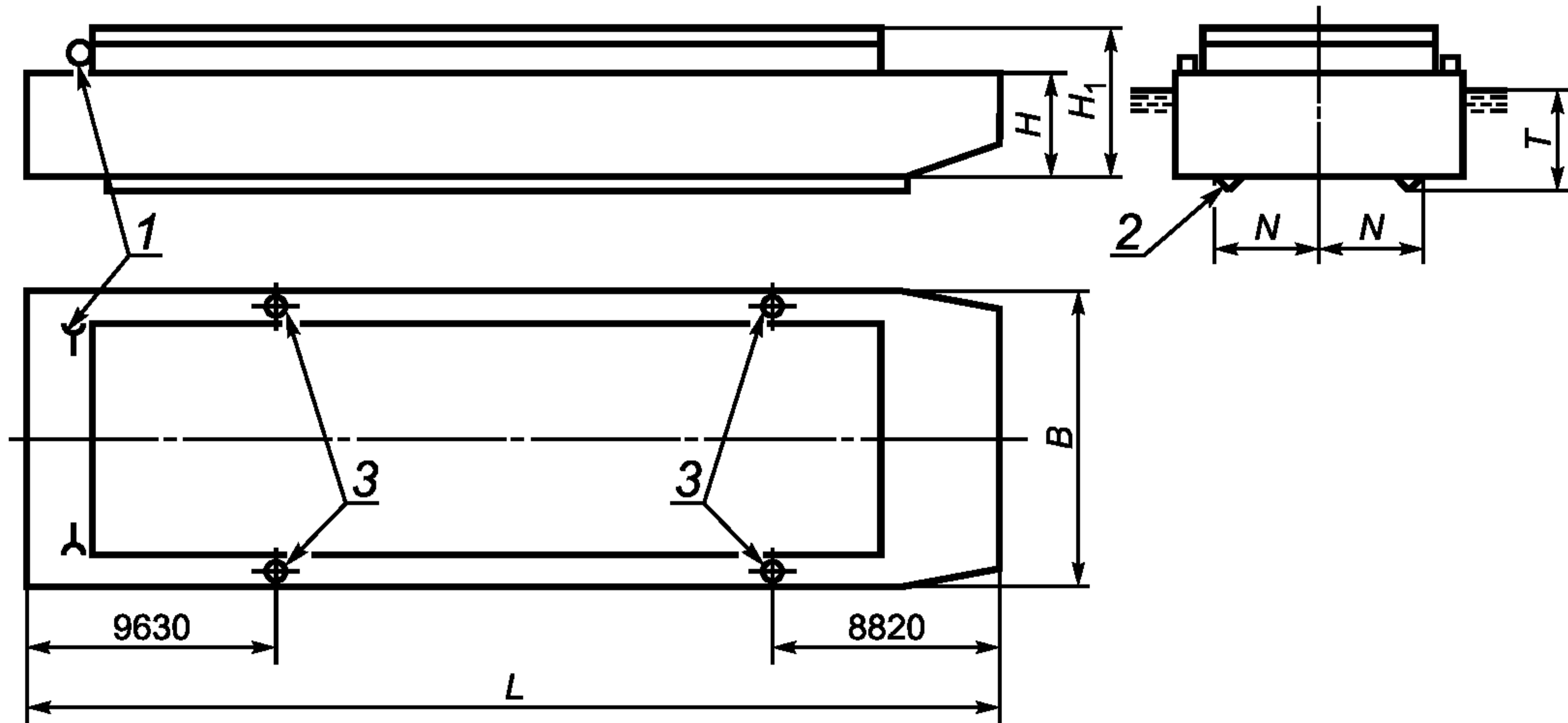
3.2 Стационарное оборудование, устанавливаемое на палубе в оконечностях во всех местах, не должно выступать за габаритную высоту.

4 Установочные и крепежные элементы

4.1 К установочным и крепежным элементам относят:

- днищевые направляющие угольники;
- бортовые гнезда для крепления барж на верхней палубе баржевоза;
- точки контактов прижимных домкратов на промежуточной палубе судна-носителя.

4.2 Расположение установочных и крепежных элементов приведено на рисунках 1—3.



1 — присоединение шлангов подачи CO_2 ; 2 — направляющий угольник размерами $200 \times 200 \times 12$ мм; 3 — установочная тумба

Рисунок 1 — Основные размеры судовой баржи серии 3 и расположение днищевых направляющих угольников

Примечания

- 1 Форма обводов корпуса показана схематично и стандартом не устанавливается.
- 2 Длина направляющего угольника должна составлять не менее 80 % длины днища баржи.
- 3 Диаметр установочной тумбы равен 150 мм.

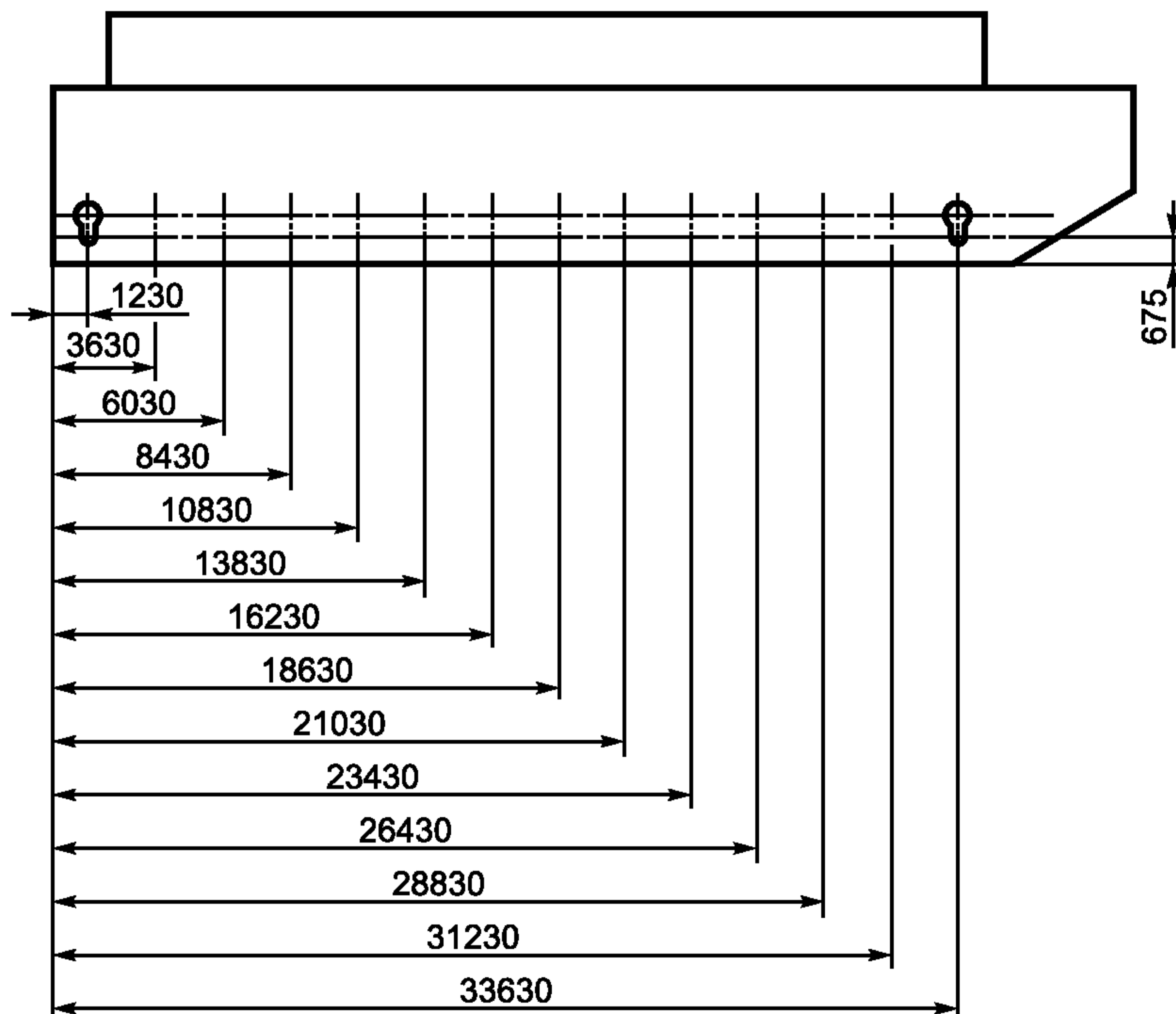


Рисунок 2 — Расположение бортовых гнезд

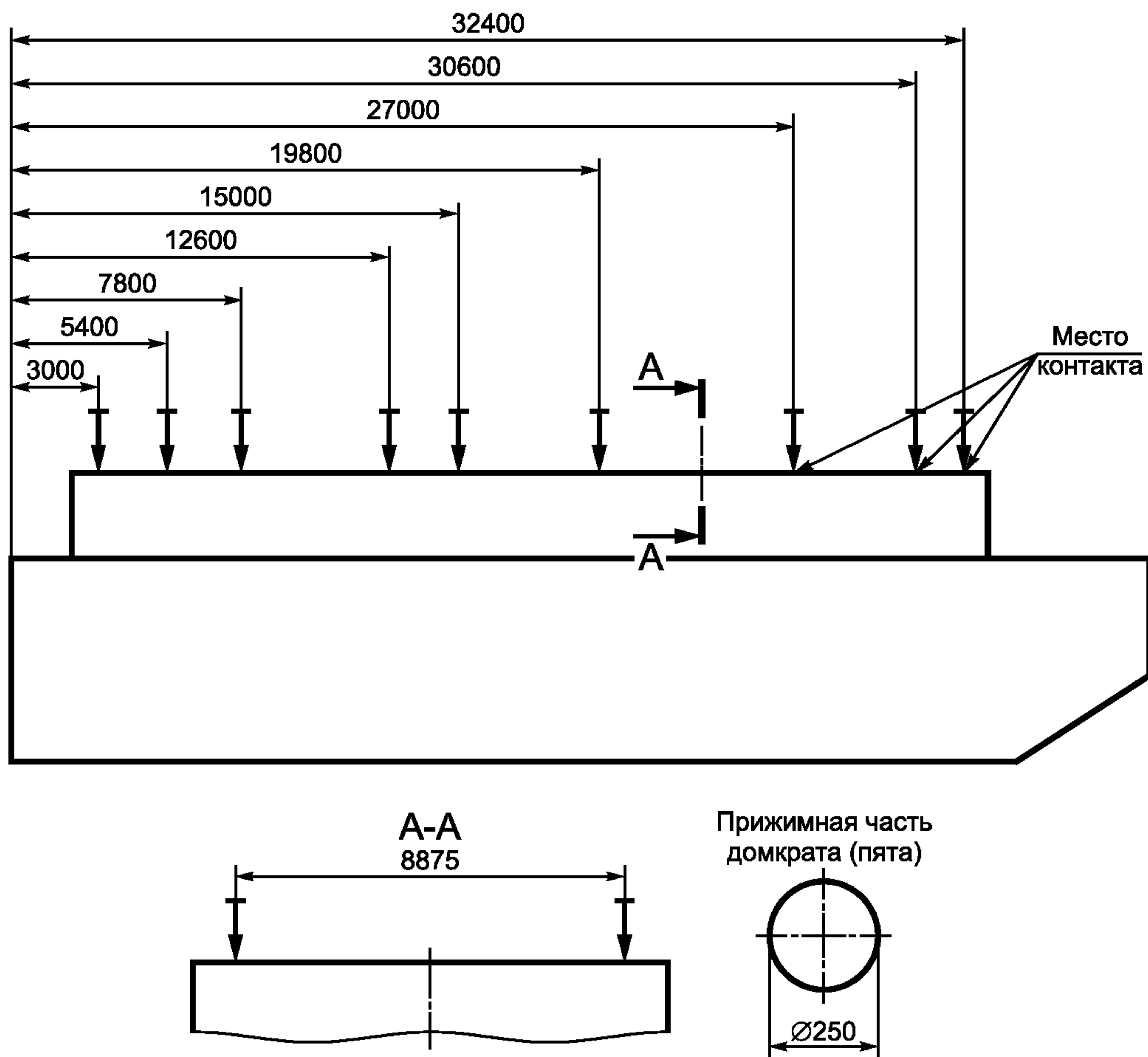


Рисунок 3 — Расположение мест контактов на барже и прижимных устройств на судне-носителе

5 Допуски

Допуски на размеры, которые определяют взаимозаменяемость барж при их погрузке на баржевоз приведены в таблице 2.

Таблица 2

В миллиметрах

Допуски на:			
<i>L</i>	<i>B</i>	<i>H</i>	<i>N</i>
± 38	± 22	± 15	+ 0 — 5
<p>Примечание — Размеры, указанные в настоящем стандарте без допусков, допускается использовать с допусками, которые определяют по стандартам, применяемым в национальном судостроении.</p>			

Ключевые слова: судостроение, суда, баржи судовые, размеры, допуски

Редактор *О.В. Гелемеева*
Технический редактор *В.Н. Прусакова*
Корректор *Е.Д. Дульнева*
Компьютерная верстка *Л.А. Круговой*

Сдано в набор 18.05.2006. Подписано в печать 14.06.2006. Формат 60 × 84 $\frac{1}{8}$. Бумага офсетная. Гарнитура Ариал.
Печать офсетная. Усл. печ. л. 0,93. Уч.-изд. л. 0,45. Тираж 129 экз. Зак. 397. С 2948.

ФГУП «Стандартинформ», 123995 Москва, Гранатный пер., 4.
www.gostinfo.ru info@gostinfo.ru
Набрано во ФГУП «Стандартинформ» на ПЭВМ.
Отпечатано в филиале ФГУП «Стандартинформ» — тип. «Московский печатник», 105062 Москва, Лялин пер., 6.