

ОРДЕНА ЛЕНИНА ГЛАВМОССТРОЙ
при МОСГОРИСПОЛКОМЕ
МОСОРГСТРОЙ

ТИПОВАЯ ТЕХНОЛОГИЧЕСКАЯ КАРТА
НА УСТРОЙСТВО ПОЛОВ ИЗ МОЗАИЧНОЙ
УШИРЕННОЙ ПАРКЕТНОЙ ДОСКИ

МОСКВА-1980

ОРДЕНА ЛЕНИНА ГЛАВМОССТРОЙ
при МОСГОРИСПОЛКОМЕ

МОСОРГСТРОЙ

ТИПОВАЯ ТЕХНОЛОГИЧЕСКАЯ КАРТА
НА УСТРОЙСТВО ПОЛОВ
ИЗ МОЗАИЧНОЙ УШИРЕННОЙ
ПАРКЕТНОЙ ДОСКИ

Москва - 1980

Типовая технологическая карта разработана отделом проектирования и технологии отделочных работ треста Мосоргстрой (М.С. Стесин, А.Н. Стригина) и согласована в Управлении отделочных работ с В.И. Малиным.

Отзывы и замечания по типовой технологической карте направлять по адресу: Москва, 118095, Б.Полянка, 51а, трест Мосоргстрой Главмосстроя.

1. ОБЛАСТЬ ПРИМЕНЕНИЯ

Технологическая карта разработана на устройство полов из уширенных мозаичных паркетных досок в жилых и общественных зданиях.

Мозаичные паркетные доски настилают по беспустотным панелям перекрытий по сплошному подстилающему слою из двух слоев древесноволокнистых плит.

Применение методов производства и приемов труда, рекомендуемых в настоящей карте, позволит повысить качество и производительность труда, улучшить культуру производства при устройстве паркетных полов.

2. ТЕХНИКО-ЭКОНОМИЧЕСКИЕ ПОКАЗАТЕЛИ

Выработка на 1 чел.-день, м² - 27,5
Затраты труда на 1 м², чел.-час. - 0,20

Разработана трестом Мосоргстрой	Утверждена: Управлением отделочных работ Главмосстроя	Срок внедрения " 1 " 1 1970 г.
---------------------------------	---	--------------------------------

3. ОРГАНИЗАЦИЯ И ТЕХНОЛОГИЯ СТРОИТЕЛЬНОГО ПРОЦЕССА

3.1. До начала работ по устройству полов из мозаичных паркетных досок должны быть выполнены:

- все общестроительные, санитарно-технические и электромонтажные работы за исключением установки санитарно-технических приборов и электротехнической арматуры;
- заделка мест примыканий между панелями стен и перегородок;
- штукатурные работы и все операции по окраске водными и масляными составами, исключая последнюю масляную окраску столярных изделий и панелей стен в кухнях;
- настилка полов из керамической плитки в санузлах и на лестничных площадках;
- оклейка стен обоями.

3.2. При настилке полов из мозаичных паркетных досок температура воздуха у наружных стен помещений на высоте 0,5 м от пола должна быть не ниже $+8^{\circ}\text{C}$, а относительная влажность в помещениях - не выше 60%.

3.3. Работы по настилке пола выполняются бригадой рабочих из 10 человек.

3.4. При производстве работ последовательно выполняются следующие технологические процессы:

- очистка основания;
- вынесение отметок чистого пола;
- укладка древесноволокнистых плит;
- нарезка паркетных досок;
- нанесение дисперсии ПВА;
- укладка паркетных досок;
- уборка помещения.

3.5. Мозаичные паркетные доски доставляются на объект улакованными в пачки по 8 штук попарно лицевой поверхностью друг к другу, увязанными шпагатом. Во время транспортировки доски должны быть защищены от атмосферных воздействий.

3.6. Разгружаемые доски должны сразу доставляться к рабочему месту. Допускается хранение досок в помещениях, в которых соблюдается температурно-влажностный режим в соответствии с п. 3.2 настоящей карты. Паркетные доски укладывают в штабеля высотой до 1,5 м.

3.7. Отметки чистого пола определяются в соответствии с проектом от репера, вынесенного геодезистом.

3.8. Древесноволокнистые плиты укладывают насухо по очищенному основанию. Первый слой укладывают из биостойких древесноволокнистых плит вразбежку, плотно стыкуя их друг с другом, со стенами и перегородками, не допуская незаполненных мест. Второй слой из твердых биостойких древесноволокнистых плит настилают, перекрывая швы плит нижнего слоя.

ПРИМЕЧАНИЕ. В соответствии с решениями МНИИТЭП может быть применена и другая конструкция основания под чистые покрытия пола. В этом случае устройство основания принимать по другим нормам, а укладку паркетной доски принимать по нормам, приведенным в карте (рис. 1, 2).

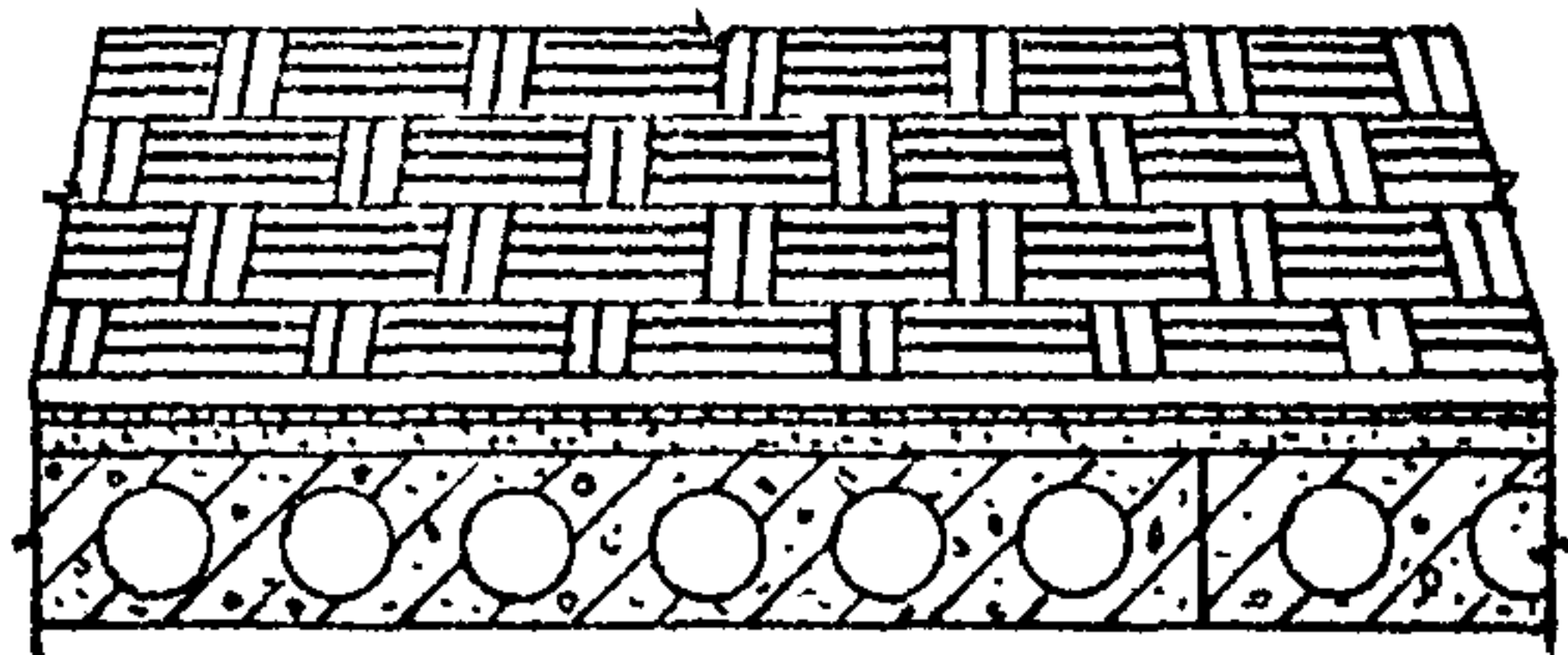
3.9. По подготовленному основанию приступают к укладке паркетной доски. Первую паркетную доску укладывают насухо гребнем к стене по шнуру на расстоянии 10 - 15 мм от нее. В торец к первой доске укладывают вторую доску, предварительно промазав торец дисперсией ПВА вдоль всей стены (рис. 3).

3.10. В зазор между досками и стенами или перегородками устанавливают деревянные клинья на расстоянии 500 - 600 мм друг от друга (рис. 4).

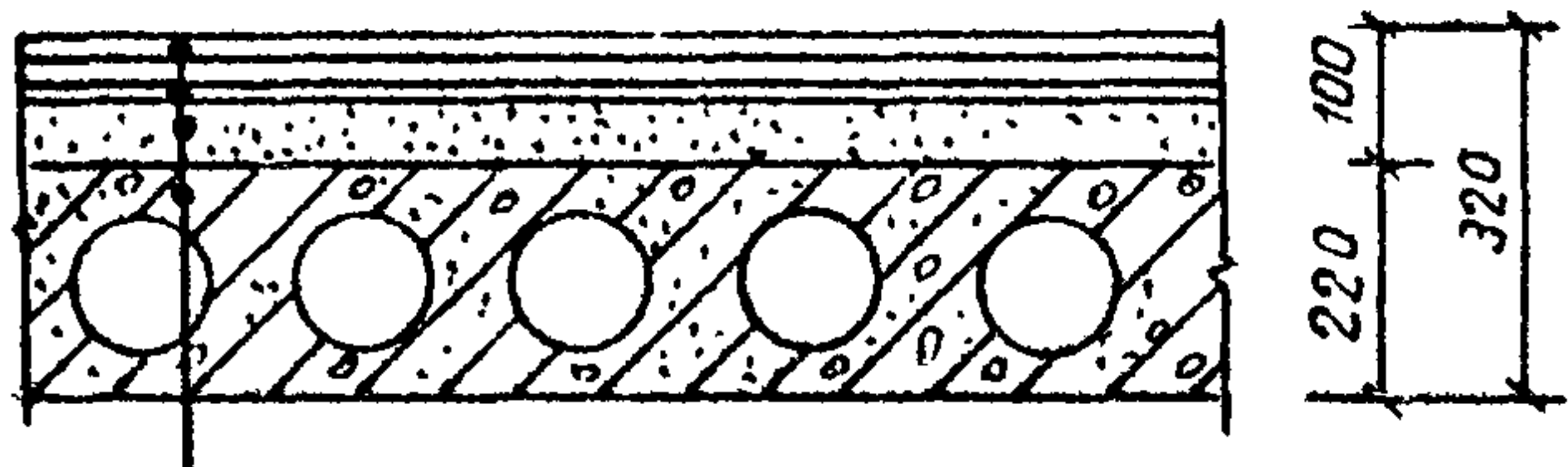
3.11. Укладку второго и последующих рядов производят с плотной подгонкой друг к другу, следя за тем, чтобы гребень последующей доски полностью зашел в паз предыдущей. Перед укладкой на продольный гребень точно через 400 - 500 мм наносят дисперсию ПВА. Излишки клея, выступившего на лицевую поверхность, немедленно удаляют влажным тампоном.

3.12. Доски спланивают при помощи молотка через деревянную прокладку во избежание смятия кромки доски (рис. 5).

КОНСТРУКЦИИ ПОЛОВ
разработаны МНИИТЭПом



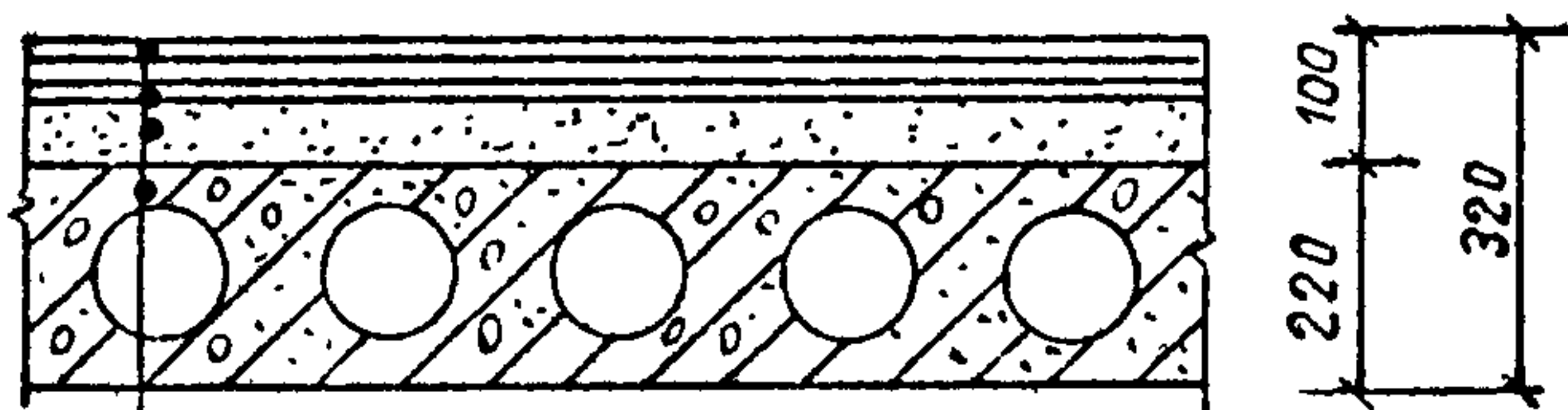
Тип МП 08-И



Доска паркетная мозаичная по ТУ 400-1-58-75, мм	18
Прокладка сплошная из мягкой древесноволокнистой бивостой- кой плиты марки М-20 по ГОСТ 4598-74, мм	12
Песок, мм	70
Многопустотная железобетон- ная плита перекрытия, мм	220

Рис. 1

Тип МП-09-И



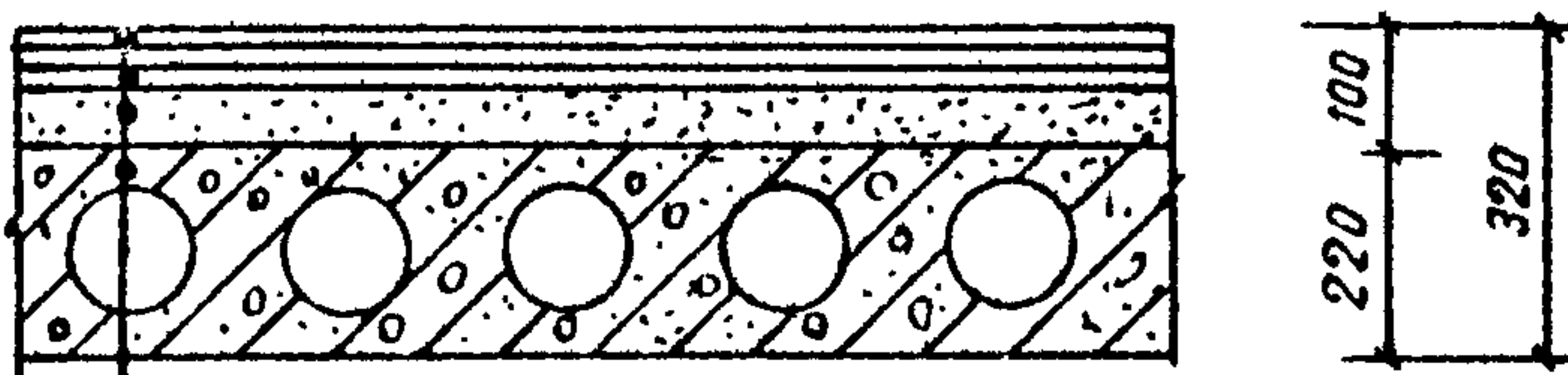
Доска паркетная мозаичная по
ТУ-400-1-58-75, мм 18

Плита древесноволокнистая
битуминирования по ТУ
400-1/76-2-75, мм 6

Песок, мм 78

Многopустотная железобетон-
ная плита перекрытия, мм 220

Тип МП 010-И



Доска паркетная мозаичная по
ТУ-400-1-58-75, мм 18

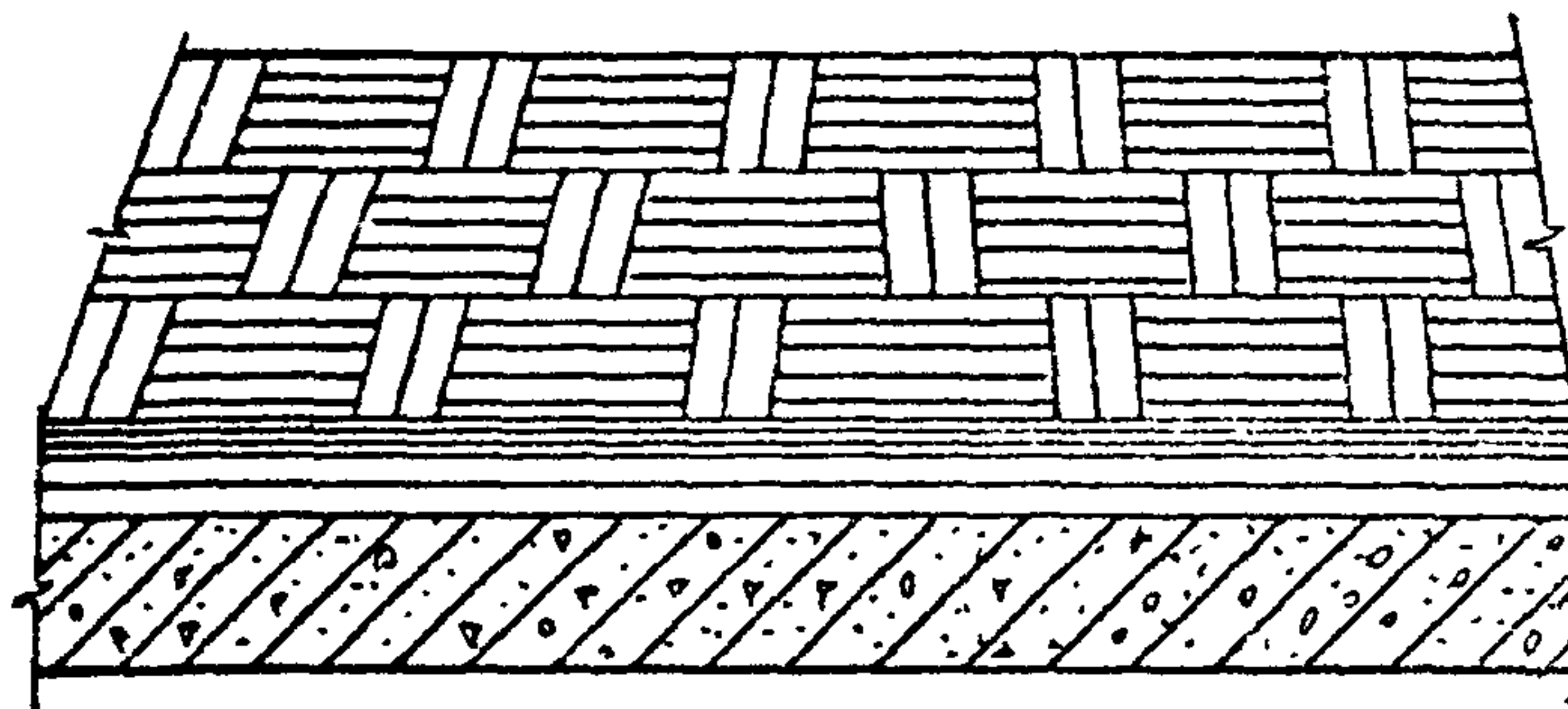
Бумага-крафт или ламиниро-
ванная бумага или пергамин,
мм 2

Песок, мм 80

Многopустотная ж/б плита
перекрытия, мм 220

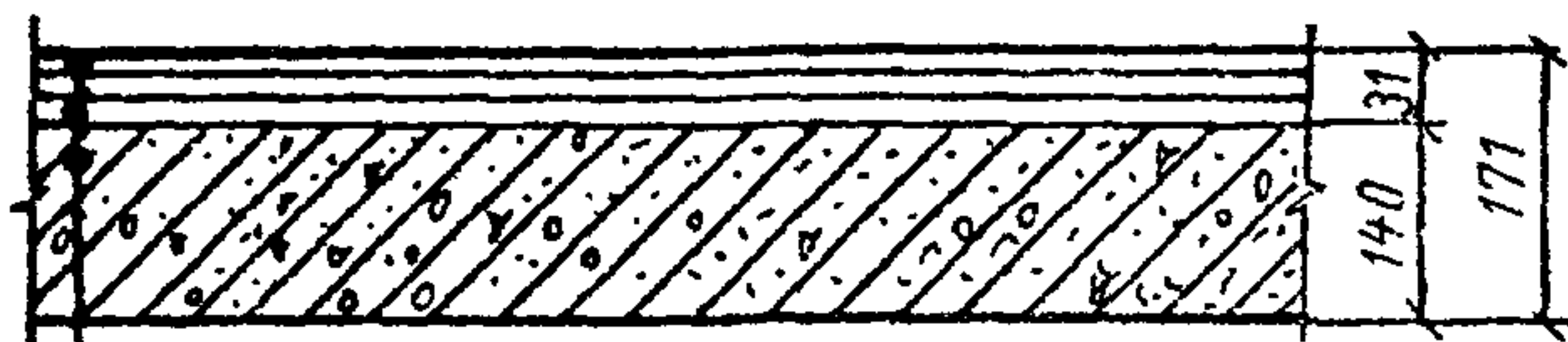
Рис. 1

8



Тип БП 0010-И

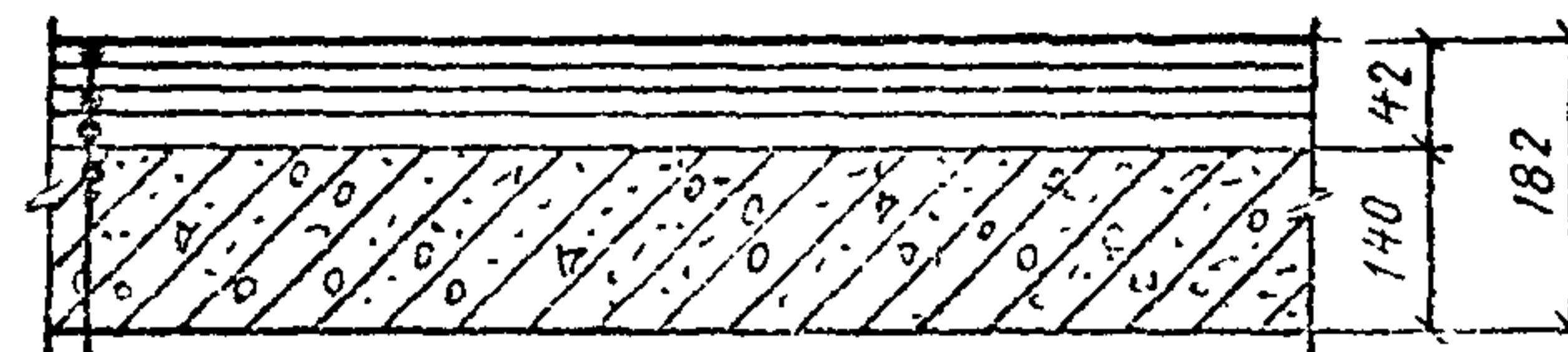
Тип БП 03-И



Доска паркетная мозаичная по ТУ 400-1-56-75, мм	18
--	----

Плита древесноволокнистая битумнированная толщ 6 мм по ТУ 400-1/76-2-75 на хо- лодной водостойкой мастике, мм	7
---	---

Беспустотная железобетонная панель перекрытия, мм	140
--	-----



Доска паркетная мозаичная по ТУ 400-1-56-75, мм	18
--	----

Плита древесноволокнистая биостойкая мягкая марки М-20 по ГОСТ 4598-74, мм	12
--	----

Плита древесноволокнистая биостойкая мягкая марки М-20 по ГОСТ 4598-74, мм	12
--	----

Беспустотная железобетонная панель перекрытия, мм	140
--	-----

Рис. 2

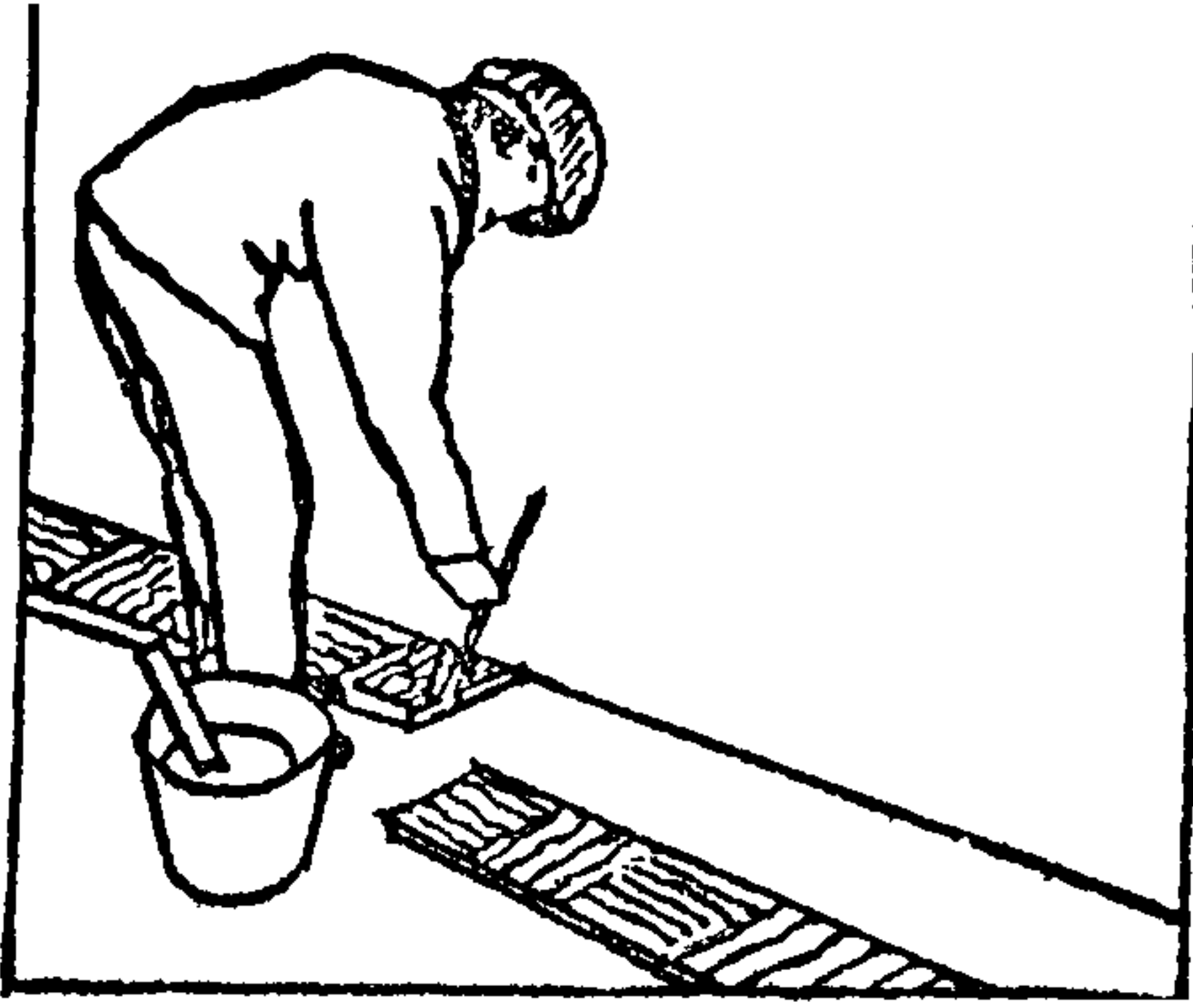


Рис. 3

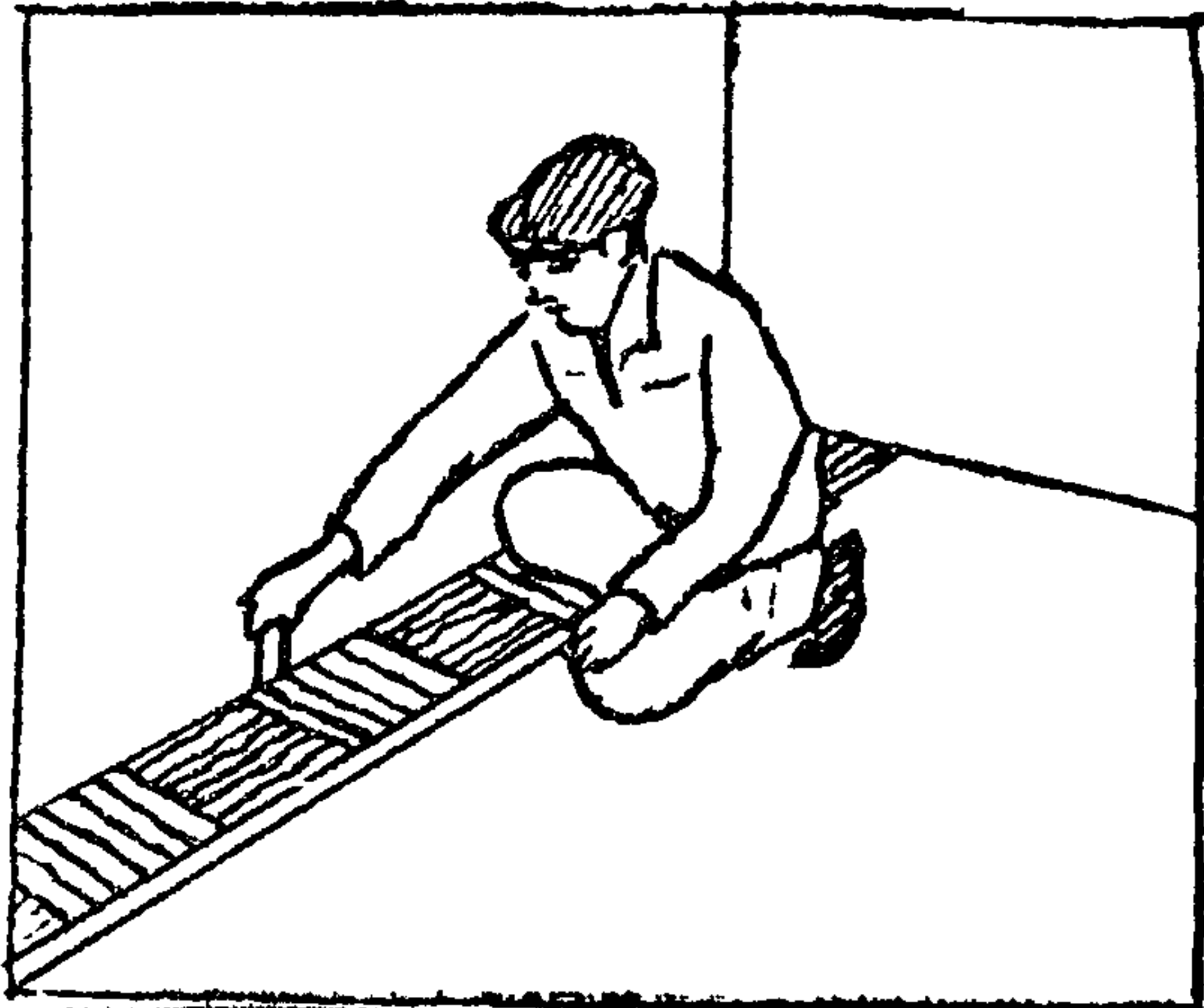


Рис. 4

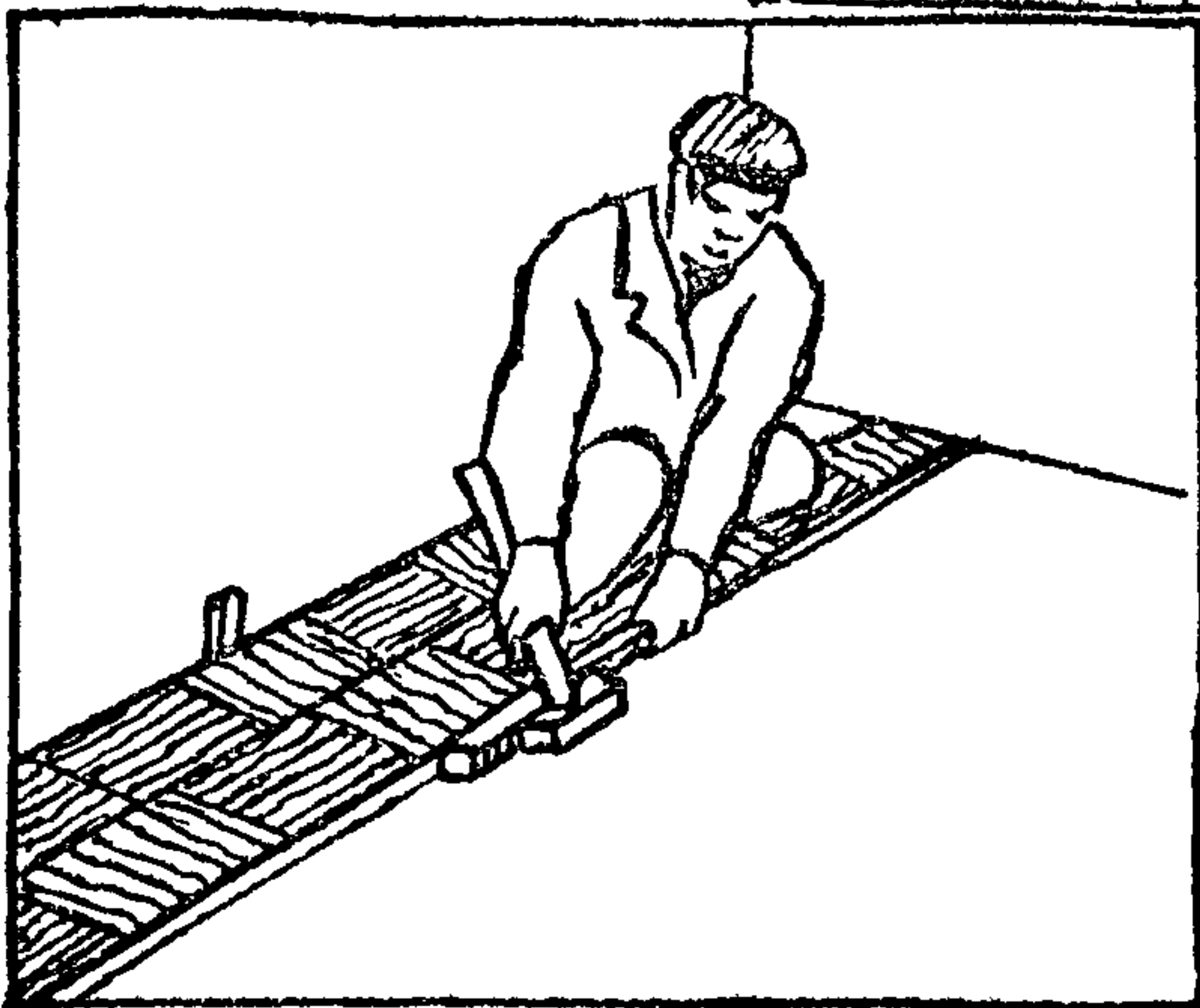


Рис. 5

3.13. Стыковку торцов паркетных досок допускается производить только соединением гребня в паз.

3.14. Последний ряд досок должен быть подогнан по размерам и надежно поджат к предыдущему с использованием клиньев. Клинья располагают в той части досок, где лицевое покрытие расположено поперек длины доски.

На каждую доску следует установить не менее 4 клиньев.

3.15. В дверных проемах паркетная доска должна стыковаться в двух смежных помещениях торцом — из одного помещения, с продольной стороной доски — из другого помещения (рис. 6).

3.16. Перед установкой плинтусов все клинья должны быть удалены, а между плинтусом и стенами устанавливают звукоизоляционную ленточную прокладку из отходов линолеума.

3.17. Готовое покрытие пола не должно быть зыбким.

3.18. Уступы между кромками смежных элементов покрытия пола не допускаются.

3.19. Ровность поверхности пола проверяется во всех направлениях уровнем и контрольной рейкой длиной 2 м, при этом отклонение поверхностей пола от плоскости не должно превышать 2 мм.

3.20. Основные требования СНиП Ш-В.14-72 к покрытиям полов из паркетной доски.

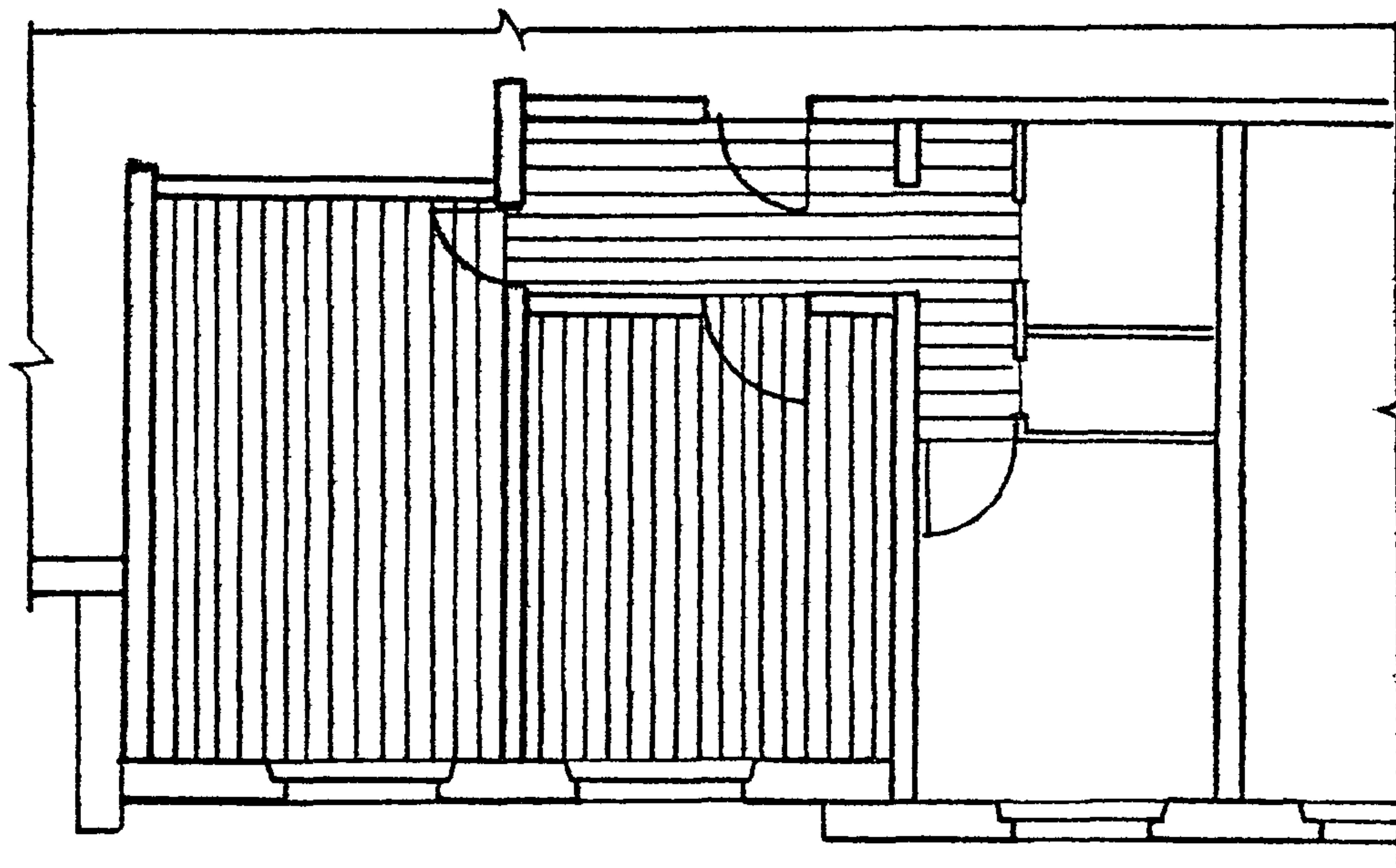
4. ОРГАНИЗАЦИЯ И МЕТОДЫ ТРУДА РАБОЧИХ

4.1. Рекомендуемый состав бригады по устройству полов из мозаичной уширенной доски — 10 человек.

Бригада состоит из 5 звеньев по два паркетчика в каждом звене.

Выполнение рабочих операций звеньями и разряды рабочих следует принимать по табл. 1.

СХЕМА РАСКЛАДКИ УШИРЕННОЙ ПАРКЕТНОЙ ДОСКИ
В ДВУХКОМНАТНОЙ КВАРТИРЕ



ОСНОВНЫЕ ТРЕБОВАНИЯ СНиП Ш-В.14-72 К ПОКРЫТИЯМ ПОЛОВ ИЗ ПАРКЕТНОЙ ДОСКИ

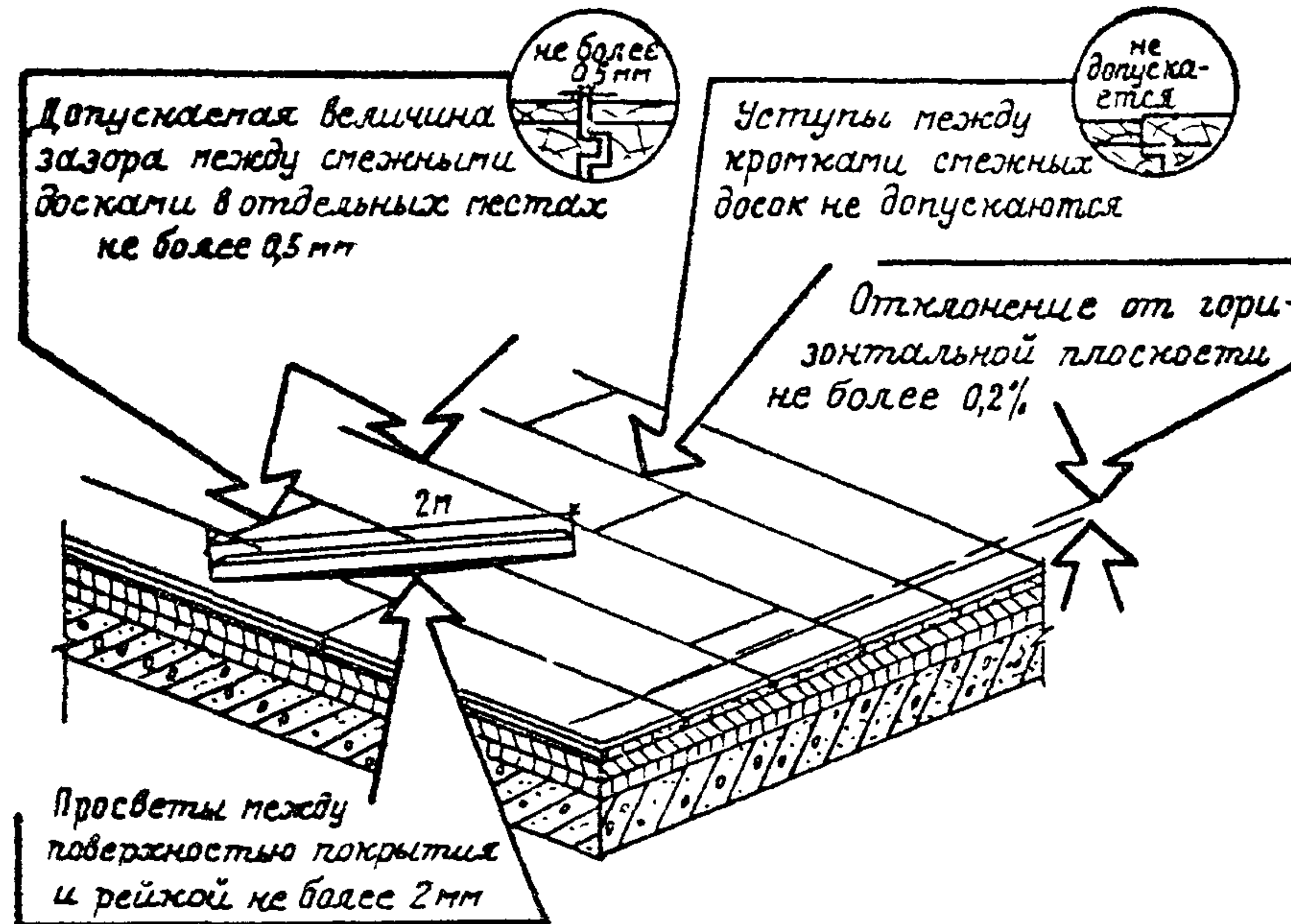


Таблица 1

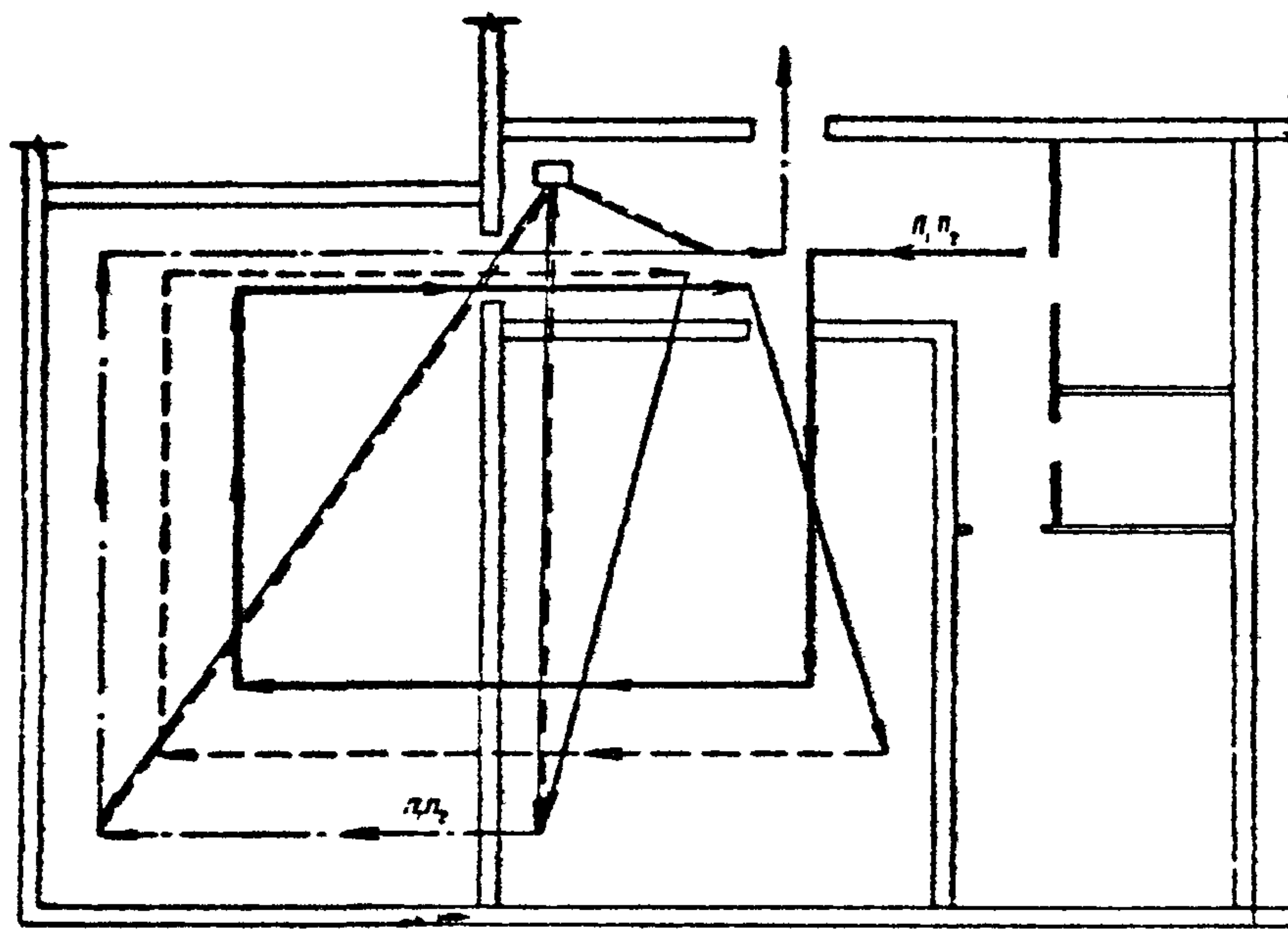
Профессия, разряд	Количество человек	Выполнение операций
С 1 по 5 звено паркетчик 4 разряда паркетчик 3 разряда	2	Очистка основания Вынесение отметок чистого пола Укладка первого выравнивающего слоя мягких биостойких древесноволокнистых плит Укладка второго слоя полутвердых биостойких древесноволокнистых плит Настилка паркетной доски с подгонкой и прирезкой по месту Сплачивание досок между собой

4.2. Последовательность выполнения основных операций следует принимать по табл. 2.

Таблица 2

Наименование процесса	Последовательность рабочих операций
Подготовка основания	Очистка основания Вынесение отметок чистого пола Укладка насухо первого выравнивающего слоя из мягких биостойких древесноволокнистых плит Подгонка и разрезка плит при помощи линолеумного ножа

СХЕМА ДВИЖЕНИЯ РАБОЧИХ ЗВЕНА ПРИ ПООПЕРАЦИОННОМ ВЫПОЛНЕНИИ РАБОТ



Условные обозначения

- очистка основания и вынесение отметок
- - - укладка ДВП
- · - · настилка досок
- переход членов звена к выполнению другой операции
- распиловочная машина
- / — заготовка досок на распиловочной машине

Наименование процесса	Последовательность рабочих операций
Настилка мозаичных паркетных досок	Укладка второго выравнивающего слоя из полутвердых биостойких древесноволокнистых плит
	Подгонка и разрезка плит при помощи линолеумного ножа
	Раскладка первого ряда досок по шнуру с подгонкой по месту
	Распиловка досок
	Настилка досок с плотной подгонкой и приклейкой на дисперсии ПВА
	Установка деревянных клиньев в зазор между досками и стенами
	Сплачивание досок при помощи паркетного молотка
	Установка деревянных клиньев после укладки последнего ряда досок

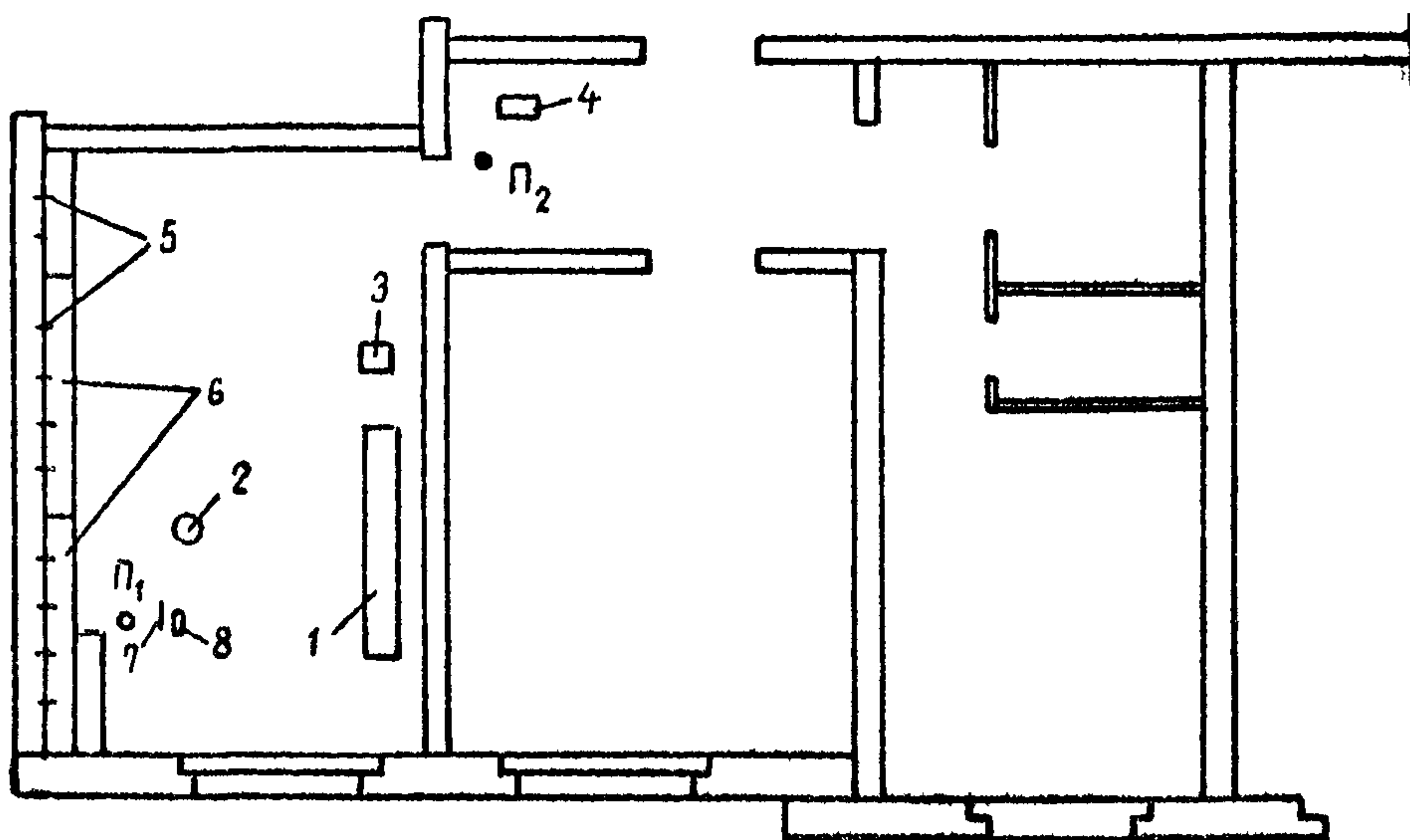
4.3. Методы и приемы труда:

1) очистка основания от мусора и брызг раствора. Очистку производят с помощью металлических скребков и метел (веников) в направлении от окон к двери; в помещениях, где имеется бункер мусоропровода, — по направлению к нему.

2) вынесение отметок. С помощью гибкого (водяного) уровня выносят отметку на стену от существующего репера.

3) укладка древесноволокнистых плит. Паркетчики раскладывают мягкие биостойкие древесноволокнистые плиты по основанию вразбежку, плотно стыкуя их друг с другом, со стенами и перегородками, не допуская незаполненных мест. При необходимости, если целая плита не укладывается, ее

СХЕМА ОРГАНИЗАЦИИ РАБОЧЕГО МЕСТА ЗВЕНА ПАРКЕТЧИКОВ ПРИ НАСТИЛКЕ ПАРКЕТНОЙ ДОСКИ



Условные обозначения:

Π_1 - паркетчик 5 разряда; Π_2 - паркетчик 4 разряда; 1 - штабель с паркетной доской; 2 - ведро с дисперсией ПВА; 3 - ящик с деревянными клиньями; 4 - распиловочная машина; 5 - установленные клинья; 6 - уложенные доски; 7 - молоток; 8 - деревянная прокладка

разрезают до нужного размера при помощи линолеумного ножа.

4) укладка второго слоя из полутвердых биостойких древесноволокнистых плит. Производят аналогично укладке первого слоя, с обязательным перекрытием швов плит нижнего слоя.

5) настилка первого ряда паркетных досок. Паркетчики натягивают шнур на расстоянии от стены, равному ширине доски плюс 10 - 15 мм. Первую паркетную доску укладывают гребнем к стене и с зазором 10 - 15 мм от нее. Торец доски промазывают при помощи кисти дисперсией ПВА и укладывают вторую доску, соединив торцы в паз и гребень и т.д. вдоль всей стены. Если целая доска не укладывается, паркетчик отмеривает с помощью рулетки нужный размер и распиливает доску на распиловочной машине, причем распиленный торец доски обращает к стене.

Следующий ряд начинают укладывать с остатка от распиловки доски предыдущего ряда. Остаток доски укладывают распиленным торцом к стене.

6) установка клиньев. В зазор между досками и стенами или перегородками устанавливают деревянные клинья на расстоянии 500 - 600 мм друг от друга, причем клинья устанавливают в той части доски, где лицевое покрытие расположено поперек длины доски.

7) настилка последующих рядов. Паркетчики укладывают второй и последующие ряды с плотной подгонкой друг к другу. Перед соединением досок на продольный гребень наносят кистью точечно дисперсию ПВА через каждые 400 - 500 мм.

8) сплачивание досок. Доски сплачивают, ударяя по ним через деревянную прокладку молотком.

Излишки клея, выступившего на лицевое покрытие, немедленно удаляют влажным тампоном.

4.4. График производства работ звена паркетчиков

№ п/п	Наименование работ	Объем ра- бот, м ²	Затра- ты тру- да, чел.- мин.	Продол- житель- ность, мин.	Сос- тав зве- на	Время, мин.											
						10	20	30	40	50	60	70	80	90			
1	Очистка основания и вынесение отме- ток чистого пола	10	19	9	паркет- чик 5 р. - 1 чел.	□											
2	Укладка первого выравнивающего слоя из мягких древес- новолокнистых плит	10	16	8	паркет- чик 4 р. - 1 чел.	□	□										
3	Укладка второго слоя из полутвердых дре- весноволокнистых плит	10	20	10				□									
4	Настилка паркетной доски	10	115	57					□	□	□	□	□	□	□	□	□
5	Уборка пола	10	4	2													□

ИТОГО:

174

4.5. При настилке мозаичных паркетных досок с применением механизированного инструмента необходимо выполнять требования разделов 2 и 4 СНиП Ш-А.11-70 (Техники безопасности). Особое внимание следует обратить на следующее:

- к работам по настилке паркетных полов допускаются лица, прошедшие инструктаж по технике безопасности и обученные работе с механизированным деревообрабатывающим инструментом;

- разрешается работать только с исправным механизированным инструментом. Подключают механизированный инструмент к сети электромонтеры. Устанавливать, ремонтировать и регулировать механизированный инструмент можно только при полном его отключении от сети. Оставлять механизированный инструмент без надзора запрещается;

- во время работы запрещается натягивать и перегибать кабели электроинструментов. Металлические корпуса инструментов должны быть надежно заземлены;

- при работе с механизированным инструментом рабочие должны пользоваться очками;

- в помещениях, где производятся работы по настилке полов из паркетной доски запрещается курить, пользоваться открытым огнем и выполнять работы, связанные с возникновением огня. На этажах должны быть огнетушители.

4.6. Объемы работ и трудозатраты бригады паркетчиков приведены в табл. 3.

Таблица 3

Наименование работ	Объем, м ²	Трудозатраты, чел.-час.	Выработка, м ²
Звено - 2 чел.			
Подготовка основания	100	9,23	88,5
в том числе:			
очистка основания		0,77	

Наименование работ	Объем, м ²	Трудозат- раты, чел.-час.	Выработка, м ²
вынесение отметок чистого пола		2,3	
укладка мягких плит ДВП с раскромом		2,74	
укладка полужестких плит ДВП с раскромом		3,42	
Настилка паркетной доски	100	10,89	40,2
в том числе:			
нарезка паркетных досок		2,9	
нанесение дисперсии ПВА		1,3	
настилка паркетных досок		15,0	
уборка пола		0,69	

В. МАТЕРИАЛЬНО-ТЕХНИЧЕСКИЕ РЕСУРСЫ

В.1. Комплект инвентаря и инструмента на бригаду сле-
дует принимать по табл. 4.

Таблица 4

№ п/п	Наименование	Количество, шт.
1	Распиловочная машина ИЭ-8902	5

№ п/п	Наименование	Количество, шт.
2.	Электродисковая пила ИЭ-5106	2
3.	Электросверлилка ИЭ-1032	1
4.	Молоток паркетчика МПА	10
5.	Молоток плотничный МПЛ	10
6.	Ножовка с обушком	10
7.	Напильник трехгранный	10
8.	Клеши	5
9.	Нож для резки линолеума	5
10.	Стамеска плоская	5
11.	Кисть КФК-14	5
12.	Уровень водяной	5
13.	Уровень строительный	5
14.	Метр складной деревянный	5
15.	Шнур разметочный в корпусе	5
16.	Рейка-правило	5
17.	Ведро	5
18.	Очки	10

5.2. Материалы и требования к ним.

1) мозаичная паркетная доска (ТУ-400-1-56-73) Представляет собой двухслойную клеенную конструкцию, состоящую из реечного основания и лицевого покрытия.

Планки лицевого покрытия, покрытые лаком, располагаются в виде квадратов или прямоугольников в шахматном порядке. Паркетные доски (ПД) изготовляют трех марок (ПД-

1, ПД-2, ПД-3), которые отличаются друг от друга расположением планок лицевого покрытия.

Доски всех марок имеют длину $2425 \pm 0,5$ мм, ширину $189,5 \pm 0,1$ мм, общую толщину $17,5 \pm 0,1$ мм и толщину лицевого слоя 4,1 мм.

Влажность досок при укладке в конструкцию пола должна быть $8 \pm 3\%$.

2) древесноволокнистые плиты, применяемые в качестве подстилающих слоев должны иметь марки: мягкие М-20 биостойкие; полутвердые биостойкие ПТ-100. Они должны соответствовать ГОСТ 4598-74 "Плиты древесноволокнистые. Технические требования" и ОСТ 13-35-74 "Плиты древесноволокнистые биостойкие".

Влажность плит при укладке должна быть не более 12%,

3) поливинилацетатная (ПВА) дисперсия должна соответствовать требованиям ГОСТ 18992-73.

МОСОРГСТРОЙ

Редактор Н.В. Кольчинская

Подписано к печати 18/1-80	Изд. 184	Заказ 28
Уч.-изд. л. 1,3	Печ. л. 1 ¹ / ₂	Тираж 600

Ротапринт Мосоргстроя