

**Министерство строительства МССР
Трест «Оргстрой»**

ТЕХНОЛОГИЧЕСКАЯ КАРТА
на остекление крупноразмерным
стеклом витражей магазина в жилом
доме серии I-438 АС-7/64

Кишинев-1972

Министерство строительства ИССР
трест "ОРГСТРОЙ"

ТЕХНОЛОГИЧЕСКАЯ КАРТА

на остекление крупноразмерным остеклом
вытяжкой магазина в жилом доме серии

I-438 АО - 7/64

Киев - 1972

Техно. организ. карт		Тема № 9
На остекление крупноразмерным стеклом витражей магазина в жилом доме завода "Сигнал"		
Н. ПУМ Э. ШАФЕР Ю. ФАЛИПОВ Ю. ФАЛИПОВ Гл. инженер треста / Начальник отдела Начальник группы Исполнитель	I. ОБЛАСТЬ ПРИМЕНЕНИЯ Настоящая технологическая карта разработа- тана для организации работ при остеклении витра- жей магазина крупноразмерным стеклом.	
	II. ТЕХНИКО-ЭКОНОМИЧЕСКИЕ ПОКАЗАТЕЛИ 1. Трудоемкость на весь объем работ - 25,1 чел.-дн. 2. Выработка на одного рабочего в смену - 17,8 м.фальцев 3. Т.удоемкость на 1 м.фальца 0,58 чел.-чел.	
Разработана отделом ППР треста Оргстрой МС МССР	Утвержден: Гл. инженер треста Оргстрой Н. Куруши " 9 " <u>сентября</u> 1972г.	Срок закончен 1 сентября 1972г.

II. ОРГАНИЗАЦИЯ И ТЕХНОЛОГИЯ СТРОИТЕЛЬНОГО ПРОЦЕССА

Остекление витрин магазинов, расположенного в здании завода "Сигнал" крупноразмерным стеклом необходимо осуществлять в соответствии с рабочими чертежами и СНиП II-V 13-62 "Отделочные покрытия строительных конструкций. Правила производства и приемки работ" в соблюдением следующих условий.

До начала остекления металлических витрин должны быть выполнены следующие работы:

- территория вдоль остекляемого здания должна быть опланирована;
- установлены металлические переплеты;
- очищены от грязи и коррозий и огрунтованы;
- доставлены в зону производства работ материалы, механизмы, приспособления и инструмент;
- проверены и испытаны механизмы, приспособления и инструмент;
- проведен инструктаж по технике безопасности при производстве стекольных работ.

Стекло в металлических переплетах крепится уголками на шпильках (см. стр. 13).

Транспортировка крупноразмерного стекла на объект производится в ящиках, на пневмоколесах.

Погрузка и разгрузка ящиков со стеклом производится автокраном.

Ящики со стеклом укладываются в ряды, расположенные в зоне производства работ.

Остекление витрин магазинов производится с помощью специального приспособления, смонтированного на ее опору.

Приспособлен и предназначено для транспортирования, раскрой стекла, перевозки к месту остекления и подъема к месту установки (см. стр. 15).

Разка стекла осуществляется стеклорезом, смонтированным на подвижной каретке специальной линейки (см. стр. 16).

Передвижке стекла вручную производится с помощью приспособов (см. стр. 14).

Приемка стекольных работ должна производиться до окончательной окраски переплетов (если окраска производится после вставки стекол).

ПОСЛЕДОВАТЕЛЬНОСТЬ ВЫПОЛНЕНИЯ РАБОТ.

Когда раскрой стекла производится непосредственно на объекте, остекление производится в следующей последовательности:

Автопогрузчик с приспособлением для транспортировки, кантования и раскрой стекла подъезжает к ящику со стеклом, установленном на пирамиде, и устанавливает приспособление в вертикальное положение параллельно ящику со стеклом.

Транспортные рабочие с помощью ручных приспособов берут лист стекла из ящика и устанавливают его на приспособление. Автопогрузчик отъезжает от ящика и переводит приспособление со стеклом в горизонтальное положение, после чего производится раскрой стекла с помощью специальной линейки.

Затем на кромки стекла устанавливается П-образную резиновую прокладку.

После установки резиновой прокладки автопогрузчик с приспособлением подъезжает к месту установки и переводит приспособление в вертикальное положение.

Затем стекло с помощью ручных вакуум-присосов устанавливается на место, где закрепляется металлическими профилями на винтах с помощью электрошуверта согласно рабочих чертежей.

Закрепление верхней части стекла производится с металлических или деревянных лестниц-стремян.

В тех случаях, когда стекло поступает на объект с размерами, соответствующими размерам переплетов, последовательность операций по установке стекла аналогична указанной выше, исключается лишь операция раскроя стекла.

При перевозке стекла автопогрузчиком со специальным приспособлением и установке его на место, подвиг команды машинисту автопогрузчика должна осуществляться одним лицом - звеньевым.

Остекление витрины магазина ведется от оси I к оси 13.

Последовательность остекления витрины смотри на странице 12.

IV. ОРГАНИЗАЦИЯ И МЕТОДЫ ТРУДА

Работы по остеклению витрины магазина крупноразмерными стужками выполняет звено в составе 7 человек.

Состав звена

1. Стекольщик 5 разряда	- 1 чел.
2. Стекольщик 4 разряда	- 1 чел.
3. Транспортные рабочие 2 разр.	- 4 чел.
4. Машинист автопогрузчика 5 разр.	- 1 чел.

МЕТОДЫ И ПРИЕМЫ РАБОТ

Автопогрузчик по команде звеньевых подъезжает к ящику со стеклом, устанавливает приспособление в вертикальное положение, подводит низ стола под ящик со стеклом и устанавливает его параллельно стеклу, которое находится в ящике почти вертикально, транспортные рабочие с помощью ручных вакуум-присосов устанавливают стекло на стол-контрователь, который затем переводится в горизонтальное положение.

Стекольщик 5 разряда проверяет правильность углов и производит разметку стекла.

Транспортные рабочие подготавливают линейку для раскроя и накладывают на заданную стекольщиком отметку и укрепляют её к стеклу с помощью ручных вакуум-присосов к стеклу.

Затем стекольщик, вращая рукоятку, перемещает стеклорез по линии разреза. Далее транспортные рабочие освобождают линейку от присосов, убирают её. После чего поднимают стекло присосами со стороны раскроя, а стекольщик 5 разр. подкладывает рейку вдоль линии реза.

Транспортные рабочие по команде стекольщика опускают стекло, а стекольщик нажимом руки ломает стекло по линии разреза.

После окончания раскроя стекла стекольщик 5 разряда совместно с транспортными рабочими надевает по периметру стекла П-образную резиновую прокладку.

Затем подготовленное стекло на столе-контрователе в горизонтальном положении транспортируется к месту установки.

Транспортные рабочие подносят и устанавливают лестницы-стремянки по краям остекляемого переплета.

Автопогрузчик, подъехав к месту установки стекла, приподнимает стол-контрователь и устанавливает его так, чтобы низ стекла совпадал с плоскостью нижнего фальца переплета.

Транспортные рабочие устанавливают направляющие бруски на цоколь, затем стекольщик 5 разряда совместно с транспортными рабочими ручными приспособами направляют нижнюю часть стекла в нижний фальц переплета, одновременно поддерживая верхнюю часть, и устанавливают стекло на место.

Стекольщик 4 разряда, совместно с транспортным рабочим закрепляют стекло находясь по краям отекляемого переплета. Лишнюю резину, выступившую за края уголка, подрезают ножом или стамеской.

Автопогрузчик отъезжает к пирамиде со стеклом где повторяются операции, указанные выше.

ТЕХНИКА БЕЗОПАСНОСТИ

При производстве стекольных работ необходимо руководствоваться строительными нормами и правилами СНиП Ш-А 11-70 "Техника безопасности в строительстве" и следующими указаниями:

1. К самостоятельной работе по производству стекольных работ допускаются лица, прошедшие обучение, сдавшие экзамены квалификационной комиссии и получившие соответствующий разряд.

2. Кроме специального обучения, каждый поступающий на работу, независимо от производственного стажа, должен получить вводный инструктаж по технике безопасности, а также инструктаж по безопасным методам работы - непосредственно на рабочем месте.

Повторение инструктажа обязательно при переходе на другой объект.

3. При производстве стекольных работ с применением автопогрузчика, команды машинисту автопогрузчика при

перемещении стекла должен подаваться одним лицом-звеньевым.

4. Электрофицированный инструмент должен быть перед началом работы проверен, токоведущие провода тщательно изолированы.

5. Работать неисправным инструментом запрещается.

6. Людям, страдающим головокружением, припадками и другими подобными болезнями, работать на высоте запрещается.

7. Рабочие должны быть обеспечены спецодеждой, согласно существующих норм.

8. При ветре силой 6 баллов, тумане, сильном ливне, работы по установке стекол нужно прекратить.

9. При раскрое стекла обрезки стекла необходимо охлаждать в ящики.

КАЛЬКУЛЯЦИЯ ТРУДОВЫХ ЗАТРАТ
на остекление крупноразмерным стеклом магазина в жилом доме завода "Сигнал"

№ п/п	Основание норм ЕНиР	Наименование работ	Един. измерения	Объем работ	Затраты на единицу измерения		Трудоемкость на весь объем работ	Сумма в руб. коп.
					Нвр. в чел.-час	расцен ка в руб. коп.		
1	2	3	4	5	6	7	8	9
1.	§ I-II п.5а	Погрузка стекла на автопогрузчик	I т	3,25I	0,63	0-3I,I	2,05	I-0I
2.	§ 8-36. А.т. I п.2	Нарезка стекол по размерам	100м фальцев	3,4732	I,6	I-00	5,56	3-47
3.	§ I-I п.5г	Разгрузка стекла с автопогрузчика.	I т	3,25I	0,65	0-32	2,II	I-04
4.	§ 8-36,Б. т.3 п.16б К=I,2.	Остекление металлических глухих переплетов площадью до 2-х кв.м.	100м фальцев	I,493	42	22-56	62,7I	33-68
5.	§ 36 Б т.3 п.16в К=I,2	То же площадью более 4,5кв.м.	"	I,98	64,8	36-228	I28 3	7I-73
							200,73	II0-93

У. МАТЕРИАЛЬНО-ТЕХНИЧЕСКИЕ РЕСУРСЫ

1. Основные материалы, полуфабрикаты.

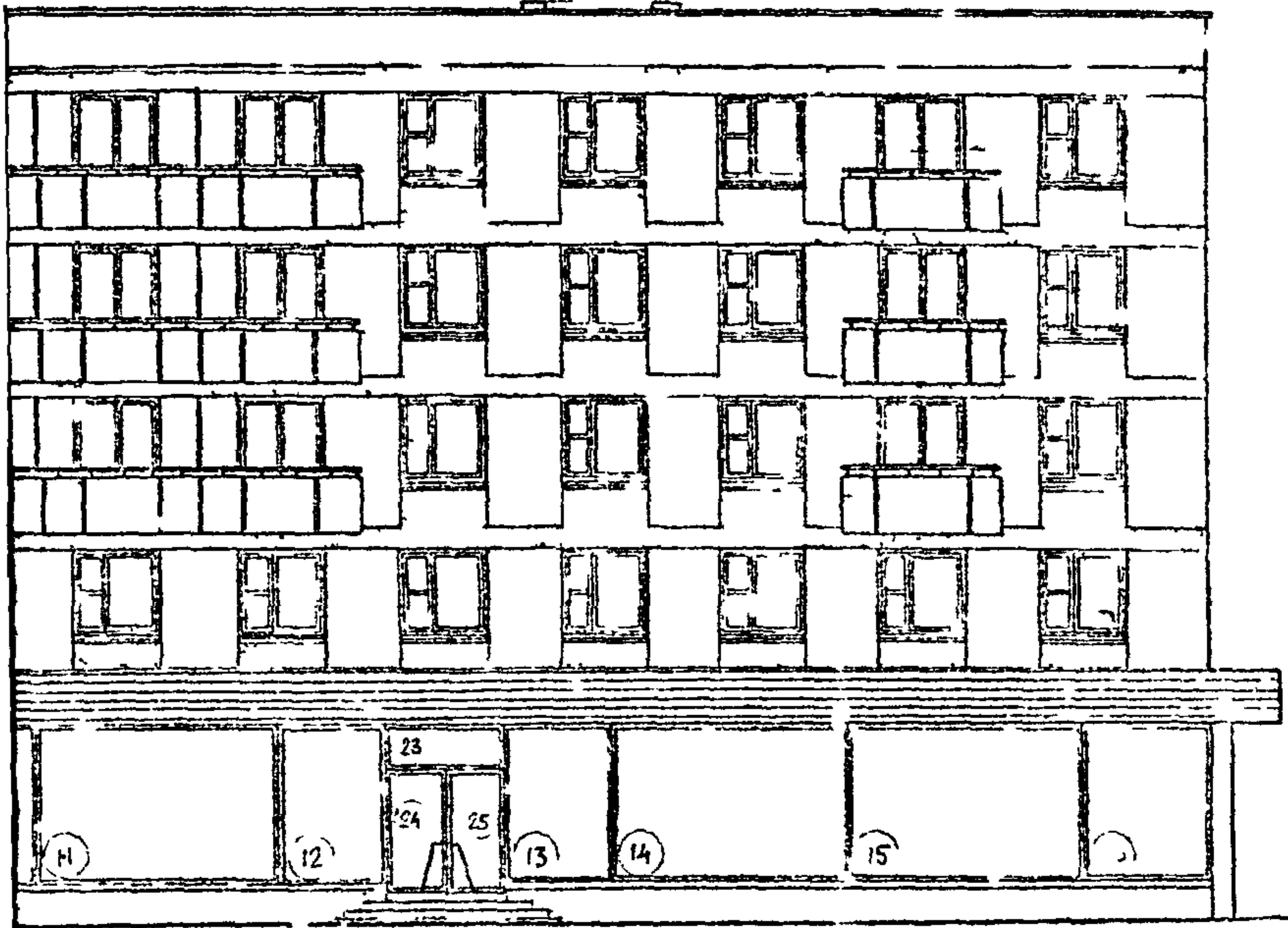
№ пп	Наименование	Ед. изм.	Количество
1.	Стекло 6 мм	кв.м.	207,8
2.	Прокладка резиновая П-образная	п.м.	354,3
3.	Винты ϕ 5 мм - <i>с</i> - 8 мм	шт.	597

2. Машины, оборудование, механизированный инструмент, инвентарь и приспособления.

№ пп	Наименование	Тип, марка	кол-во	Техническая характеристика
1	2	3	4	5
1.	Автопогрузчик	М-4045	1	
2.	Стол-контрователь		1	Чертежи треста орготрой
3.	Приос-тройной (ручной)		2	
4.	Линейка для резки стекла со стеклорезом		1	Чертежи треста орготрой
5.	Электрошуруповерт	И-160	2	напряжение 36В
6.	Трансформатор	С-622	1	
7.	Пирамида для хранения ящиков со стеклом		2	
8.	Лестницы-стремянки		2	
9.	Метр накладной деревянный		1	

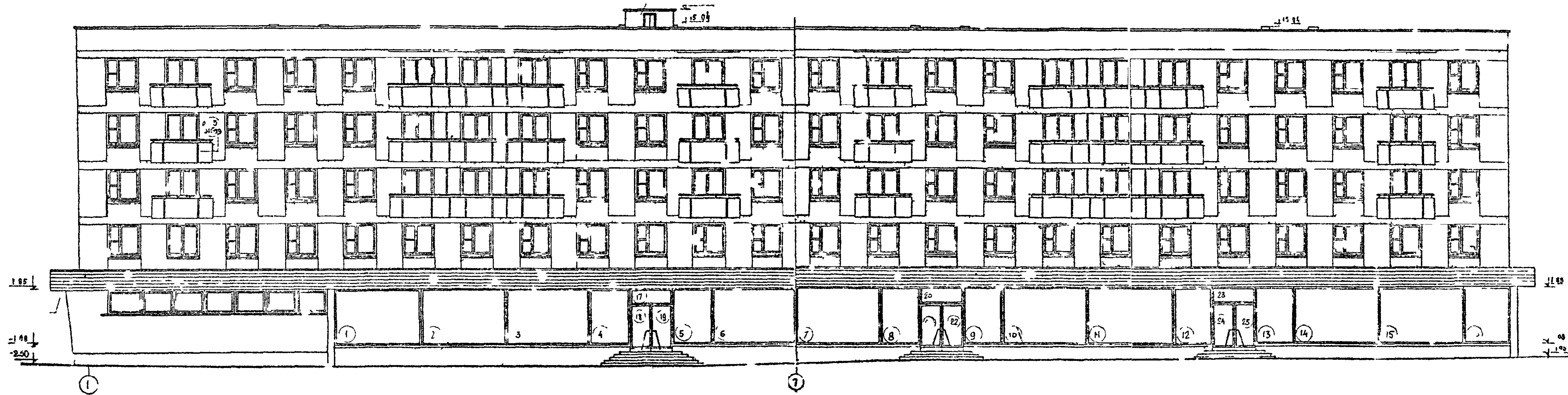
I	1	2	3	4	5
10.	Рулетка металлическая 5 метровая	ГОСТ 7502-69		2	
11.	...ж для резки кромок линолеума			1	
12.	Отвертка	ГОСТ 10754-64		2	
13.	Клещи	ГОСТ 14184-69		2	
14.	Угольник для стечоль- ных работ			2	
15.	Ящик для хранения обрезков стекла			1	
16.	Брусья деревянные разные			20	

1996



1.85

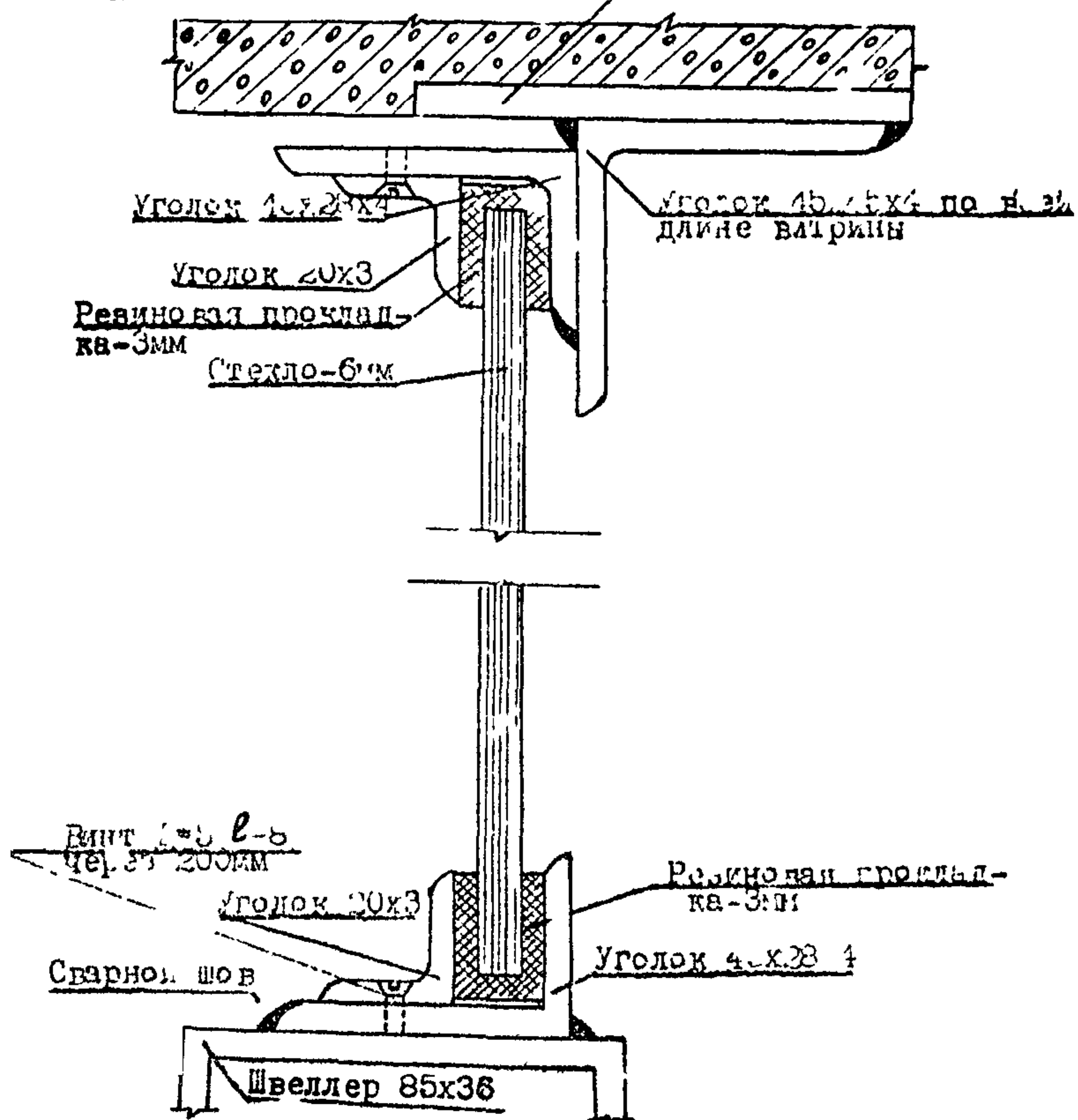
1.90

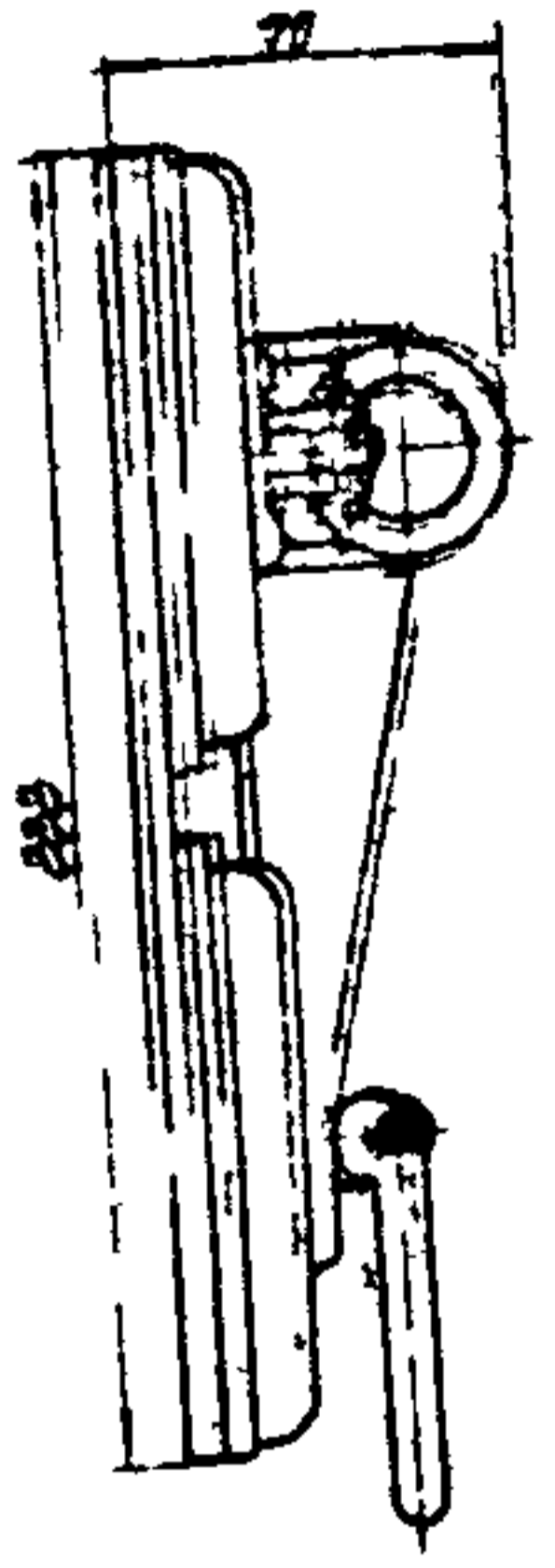
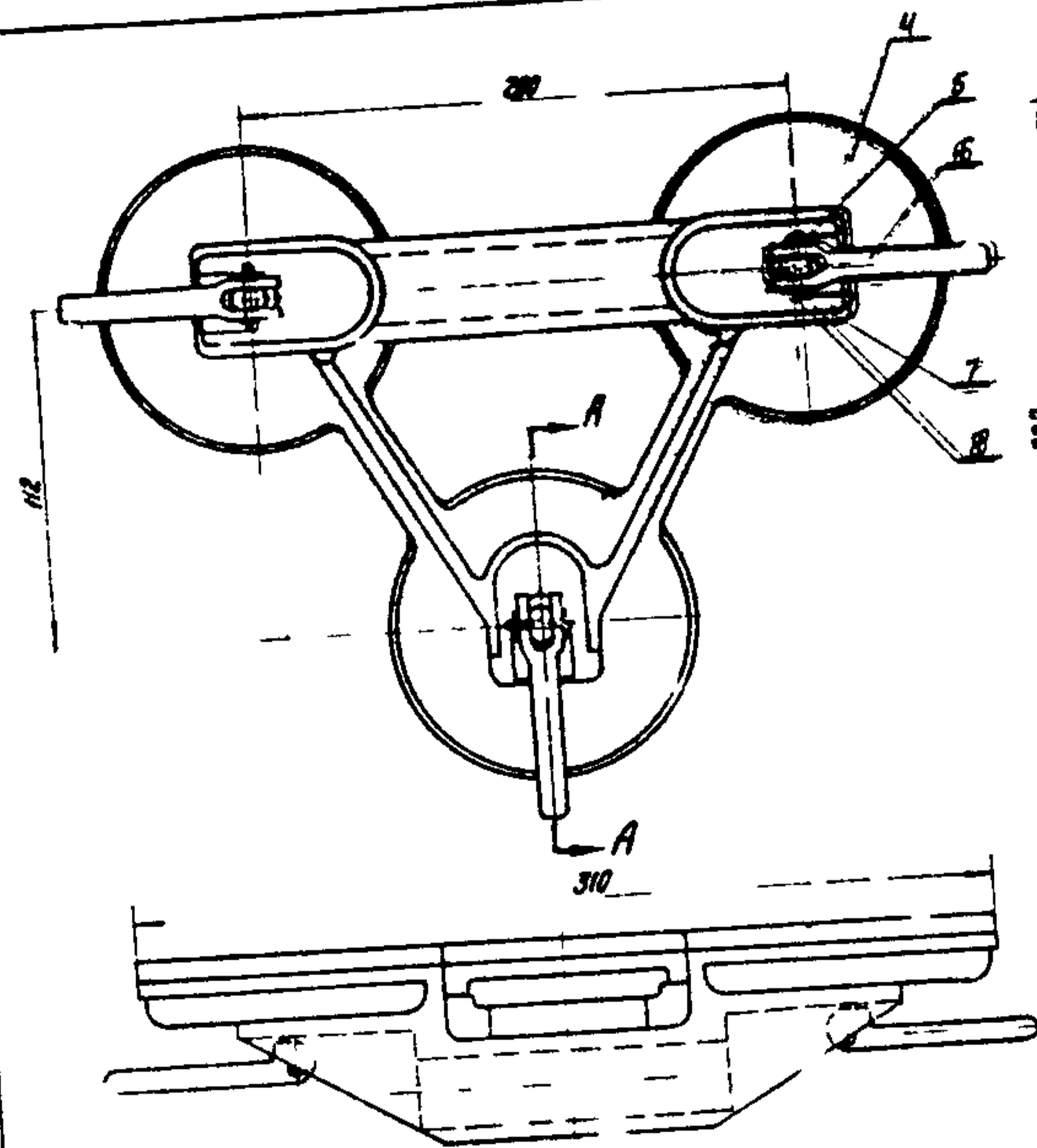


ВОСПРОИЗВЕДЕНИЕ СЪ ОСТАВЛЕННА ВИТРАЖИ

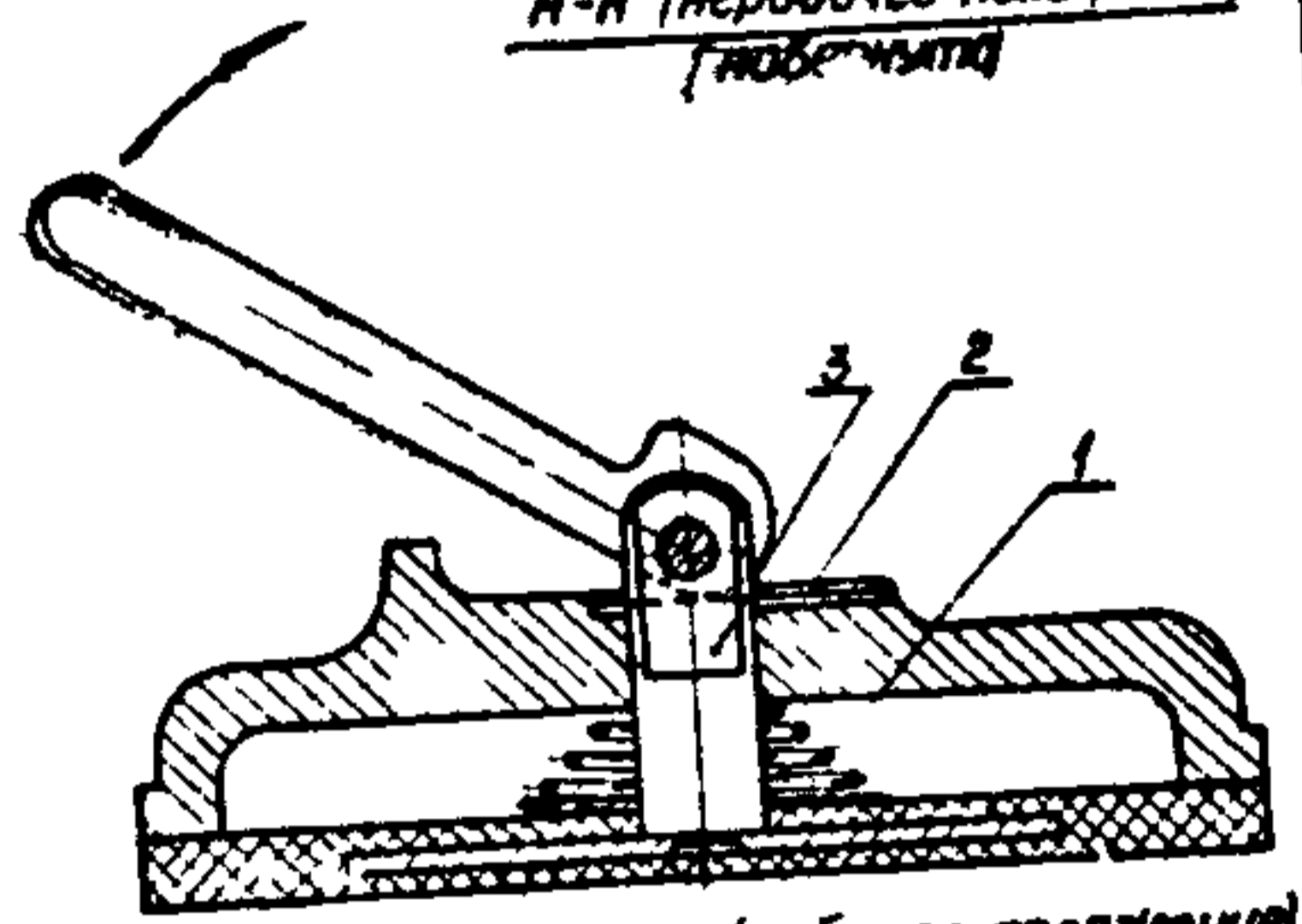
ДЕТАЛЬ КРЕПЛЕНИЯ
ВИТРИННОГО СТЕКЛА.

За ладная деталь в ГОСТ 2578

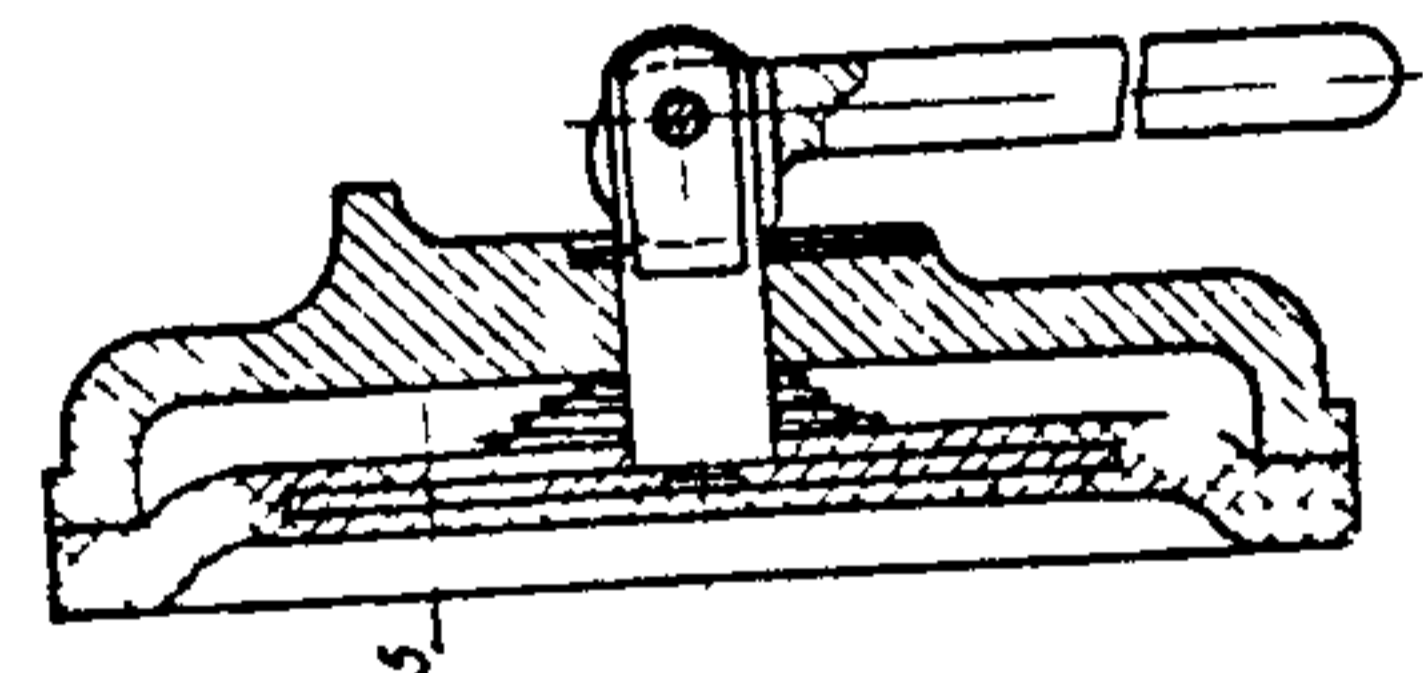




A-A (нерабочее положение)
(повернута)

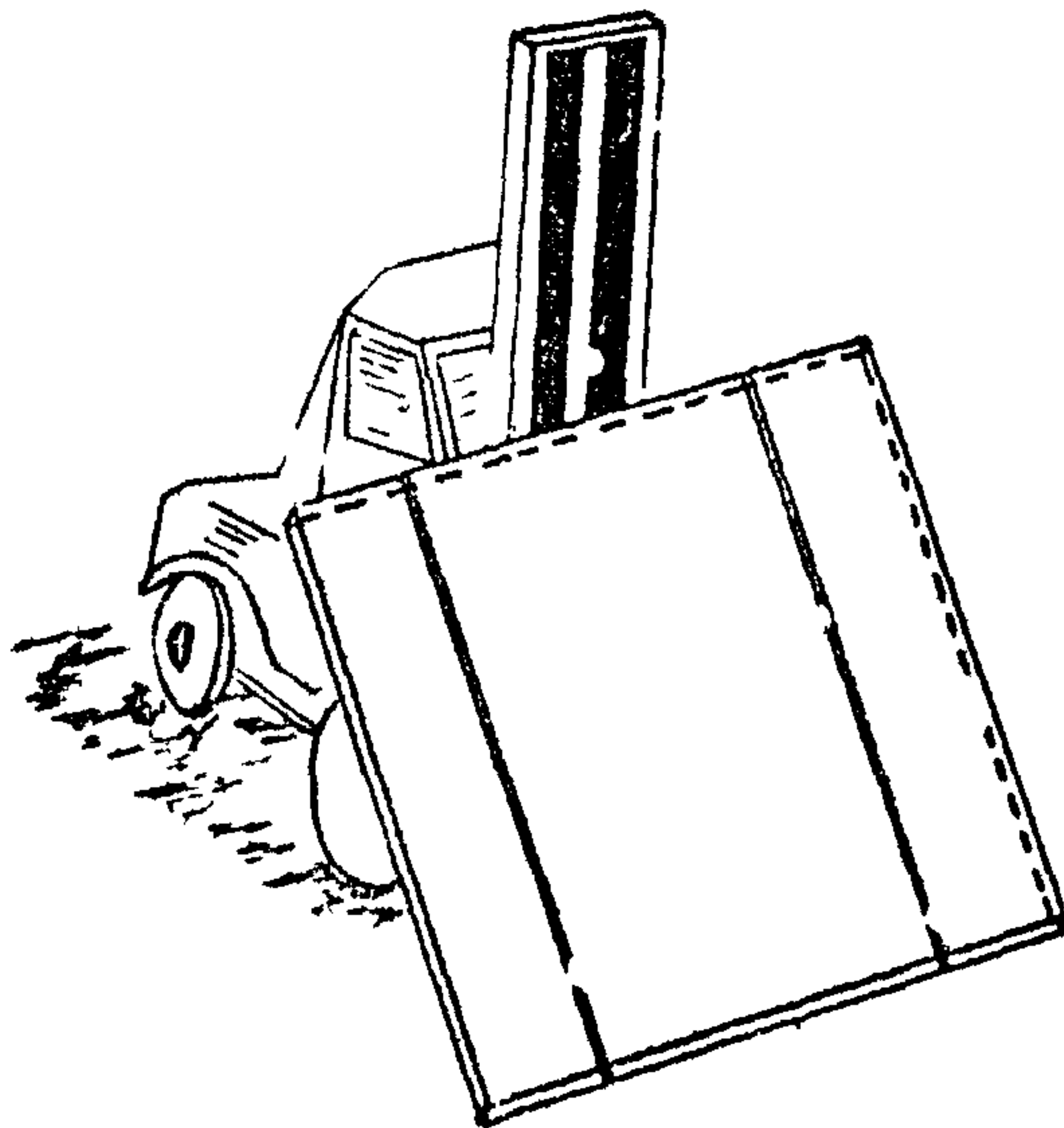


A-A (рабочее положение)
(повернута)



4	00 00 03	Ролик	1	АЛ2	143	142	
3	01 00 00	Палец	3	Свободный	0,165	0,5	
2	00 00 02	Пластина	3	Сталь 20	0,004	0,004	
	20 00 01	Пружина	1	Прс 1000	0,06	0,06	
А	Значение	Наименование	Кол.	Материал	160	160	Примеч
				Вакуум присос механический			Изделие № 352
				Общий вид			№ 00 00 00
6	00 00 05	Ось	6	Сталь 10	0,002	0,002	
6	00 00 04	Рычаг	2	Ст 5	0,25	0,15	
5		Шо 74 ГОСТ 8933 54	6	Ст 3	0,025	0,025	
У	Значение	Наименование	Кол.	Материал	160	160	Примеч
1					160	160	Примеч

СТОЛ-КОНТОВАТЕЛЬ НА БАЗЕ АВТО-
ПОГРУЗЧИКА М4045.



ТЕХНИЧЕСКАЯ ХАРАКТЕРИСТИКА.

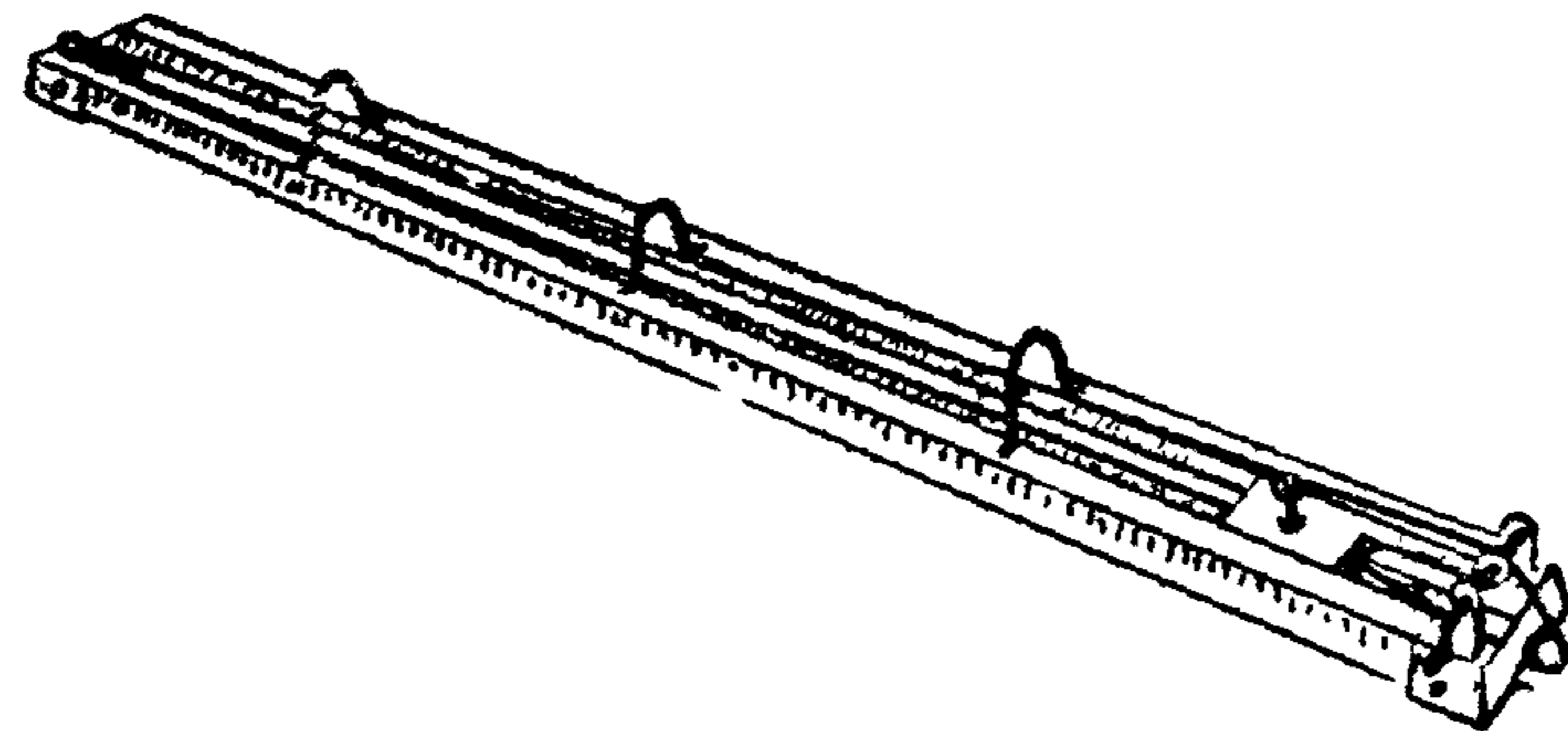
Максимальный размер монтируемого стекла:

- | | | |
|----|------------|-------|
| в) | длина, мм | -4500 |
| б) | ширина, мм | -3500 |

Габариты:

- | | | |
|----|--------|--------|
| а) | длина | -3,88м |
| б) | ширина | -3,95м |
| в) | высота | -1,06м |

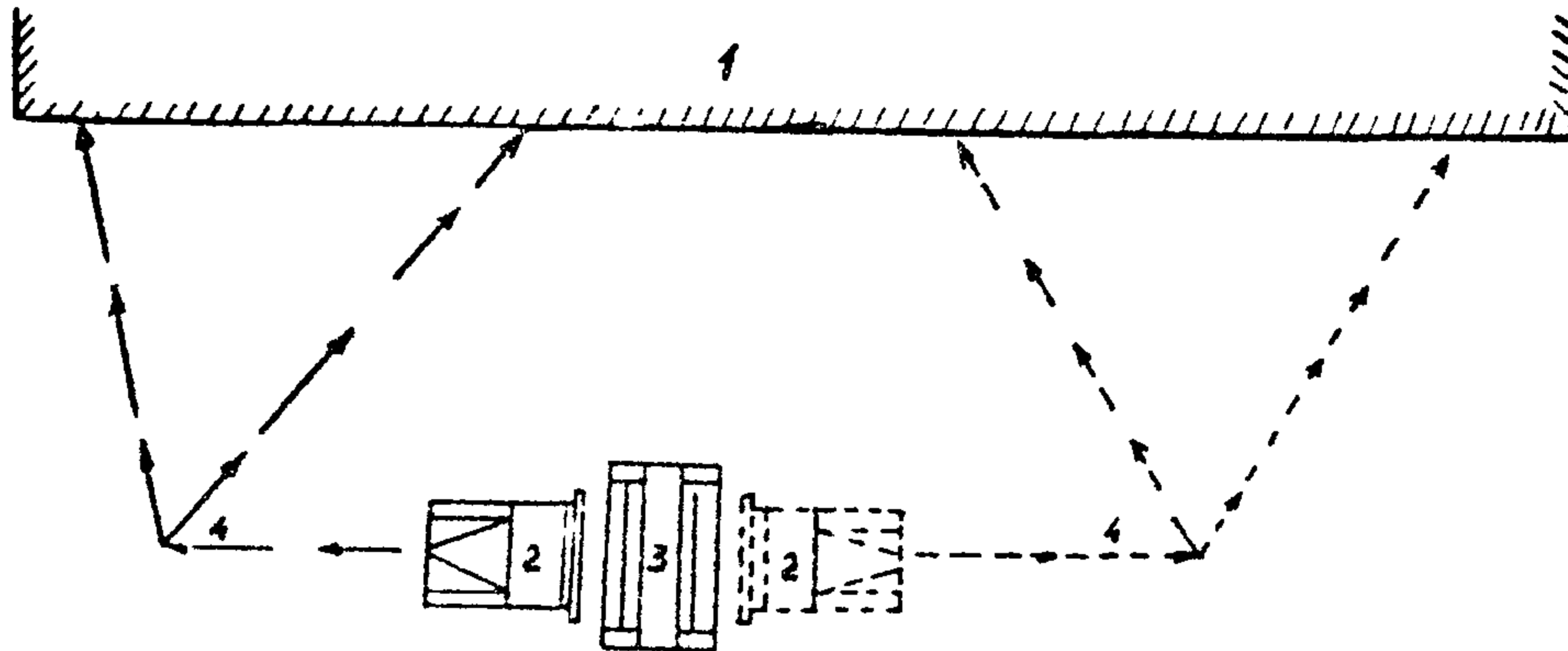
ЛИНЕЙКА ДЛЯ РЕЗКИ СТЕКЛА.



ТЕХНИЧЕСКАЯ ХАРАКТЕРИСТИКА.

- а) длина, мм - 3785
- б) ширина, мм - 225
- в) высота, мм - 128
- г) вес, кг - 20

СХЕМА ОРГАНИЗАЦИИ РАБОТ.



1. Строящееся здание.
2. Автопогрузчик со столом раскрой стекла.
3. Пирамида складирования стекла.
4. Путь движения автопогрузчика.

ДЛЯ ЗАМЕТОК

Ротапринт труппы Оргстрой, Клиническая, Павлова, 62, в. 236, т. 200,
подп. и печ. 15-УИ-72г., п. л. I, I.