



**РЕСПУБЛИКАНСКИЙ СТАНДАРТ РСФСР**

---

**СКРЕПКИ КАНЦЕЛЯРСКИЕ ПРОВОЛОЧНЫЕ  
ТЕХНИЧЕСКИЕ УСЛОВИЯ**

**РСТ РСФСР 38—87**

*Издание официальное*

**ГОСПЛАН РСФСР  
Москва**

**РАЗРАБОТАН Министерством местной промышленности РСФСР**

**ИСПОЛНИТЕЛИ** Л. Г. Гусева Руководитель разработки  
Л. Н. Иванова Руководитель темы  
М. Г. Бералинова Исполнитель

**ВНЕСЕН Министерством местной промышленности РСФСР**

Сорокин Б. В.

**УТВЕРЖДЕН И ВВЕДЕН В ДЕЙСТВИЕ** постановлением Гос-  
плана РСФСР от 3.07.1987 г. № 124.

**СКРЕПКИ КАНЦЕЛЯР-  
СКИЕ ПРОВОЛОЧНЫЕ****Технические условия****ОКП 96 9281**

РСТ РСФСР 38—87

Взамен РСТ РСФСР 38—81

ТУ 37.563.097—83

Постановлением Госплана РСФСР  
от 3.07.1987 г. № 124 срок действия установлен

с 1 апреля 1983 г.  
до 1 апреля 1993 г.

**Несоблюдение стандарта преследуется по закону**

Настоящий стандарт распространяется на канцелярские проволочные скрепки (далее по тексту скрепки), предназначенные для скрепления бумаг.

Вид климатического исполнения УХЛЧ по ГОСТ 15150—69.

**1. ТИПЫ И ОСНОВНЫЕ РАЗМЕРЫ**

1.1. Скрепки должны изготавливаться двух типов:

1 — гладкие

2 — гофрированные.

1.2. Типы и основные размеры скрепок должны соответствовать указанным на черт. 1; 2 и в табл. 1.

Приведенные чертежи конструкцию скрепок не регламентируют.

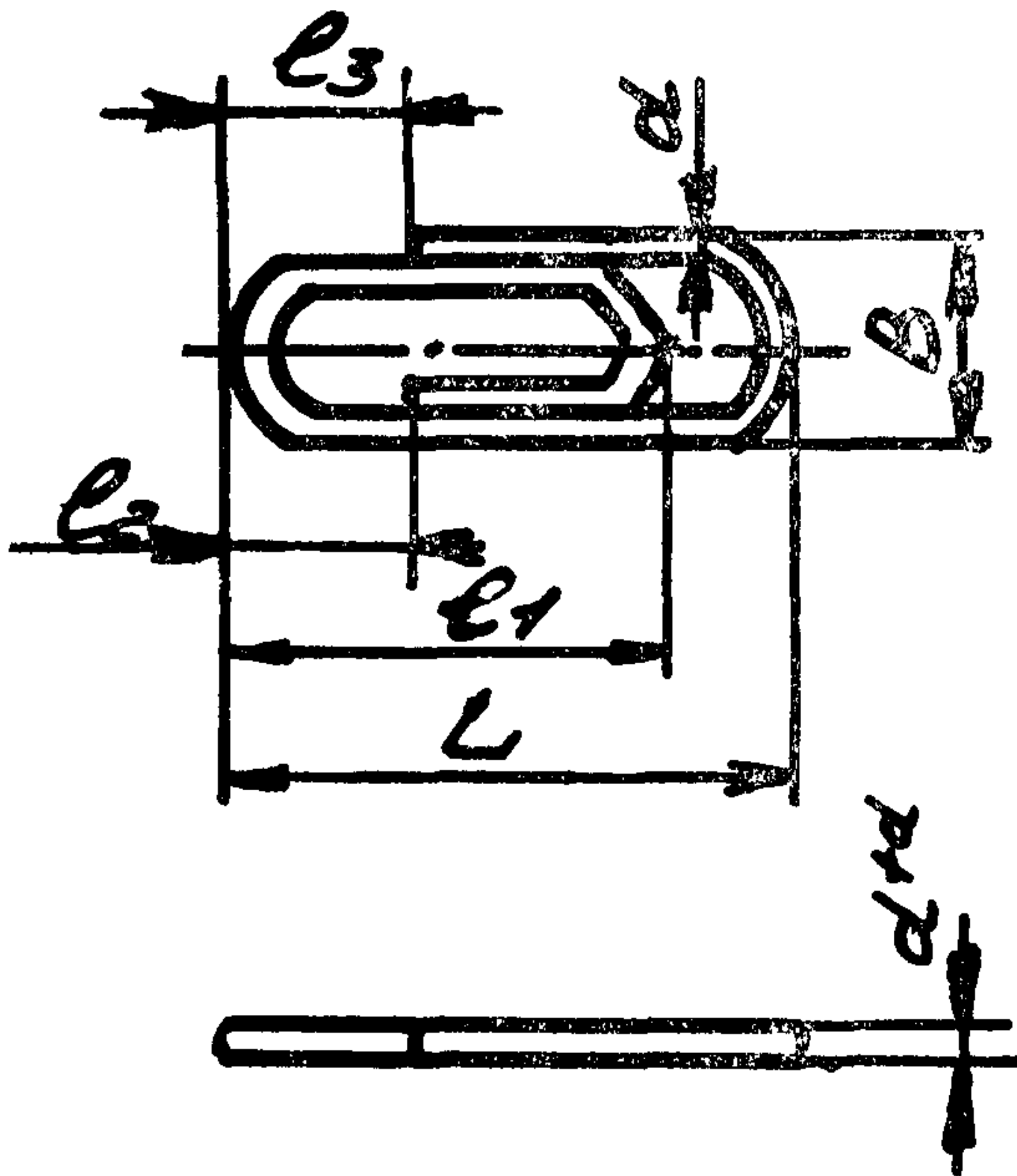
Пример условного обозначения скрепок типа 1, длиной 20 мм:

Скрепки канцелярские 1, 20 РСТ РСФСР 38—87.

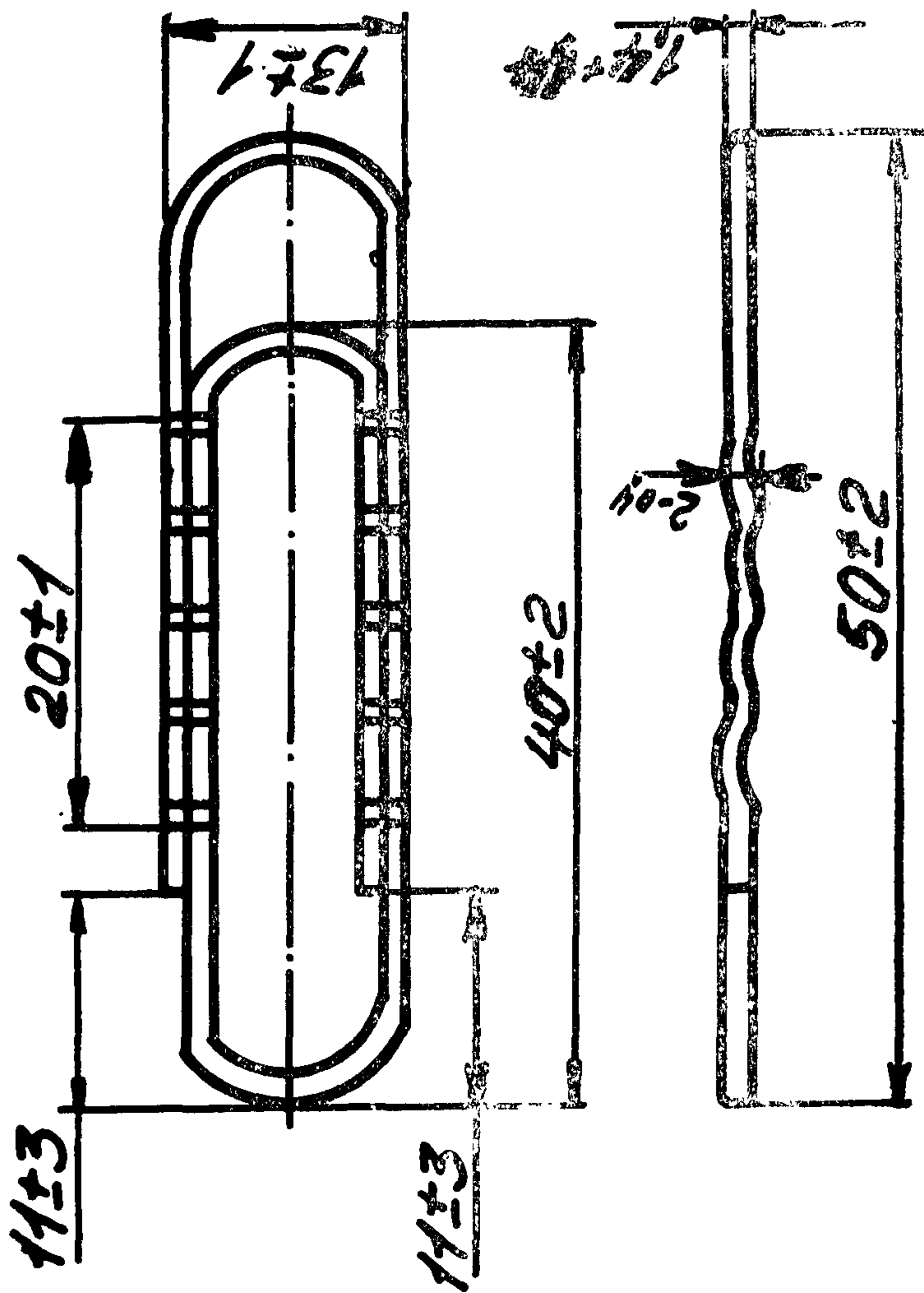
То же, типа 2, длиной 50 мм:

Скрепки канцелярские 2, 50 РСТ РСФСР 38—87.

# Тур 1



# Черт. 1



Черт. 2.

мм									
L		I <sub>1</sub>		I <sub>2</sub>		I <sub>3</sub>		B	
НОМИН.	пред. откл.	НОМИН.	пред. откл.	НОМИН.	пред. откл.	НОМИН.	пред. откл.	НОМИН.	пред. откл.
20	±1	14	±1	4	±1	3	±1	7	±1
27		21				4	±2	8	
					7	±2	7		

## 2. ТЕХНИЧЕСКИЕ ТРЕБОВАНИЯ

2.1. Скрепки должны изготавливаться в соответствии с требованиями настоящего стандарта по чертежам заводов-изготовителей, утвержденным в установленном порядке.

2.2. Для изготовления скрепок должна применяться стальная низкоуглеродистая, термически необработанная проволока по ГОСТ 3282—74.

Для скрепок типа 1 диаметр проволоки 0,8—1,0 мм, для скрепок типа 2—1,4 мм.

Допускается применение отходов указанного материала и металлокорда по ГОСТ 14311—85, стальной проволоки других марок, некондиционной проволоки и их отходов, обеспечивающих качество скрепок в соответствии с требованиями настоящего стандарта.

2.3. На скрепке типа 2 должно быть от 3 до 6 гофр на длине, указанной на черт. 2.

2.4. Торцы скрепок должны иметь ровный срез без заусенцев.

2.5. Внутренний и наружный витки скрепок должны прилегать друг к другу и не иметь кривизны на прямолинейных участках.

Допускаемый зазор между витками проволоки не должен быть более половины ее диаметра.

2.6. Поверхность скрепок должна быть светлой (кроме изделий, изготовленных из отходов металлокорда), без механических повреждений, трещин, окалины, следов коррозии и загрязнений.

2.7. Скрепки могут иметь гальваническое покрытие, соответствующее ГОСТ 9.303—84.

Технические требования к покрытию по ГОСТ 9.301—78.

2.8. Скрепки должны обеспечивать надежное скрепление листов писчей бумаги формата А4 по ГОСТ 6656—76.



Количество скрепляемых листов:

для скрепок типа 1 — до 6;

для скрепок типа 2 — до 20.

2.9. Изготовитель должен гарантировать соответствие скрепок требованиям настоящего стандарта.

### 3. ПРАВИЛА ПРИЕМКИ

3.1. Для проверки соответствия скрепок требованиям настоящего стандарта должны проводиться приемо-сдаточные и периодические испытания.

3.2. Скрепки должны предъявляться к приемке партиями.

Партией считается количество скрепок одного типоразмера, сдаваемое одновременно и оформленное одним документом о качестве.

3.2.1. Приемо-сдаточные испытания.

3.2.2. При приемо-сдаточных испытаниях скрепки проверяются на соответствие требованиям пп. 1.1; 1.2; 2.1—2.6.

3.2.3. Для проведения приемо-сдаточных испытаний из партии скрепок методом отбора «вслепую» по ГОСТ 18321—73 осуществляется выборка скрепок для контроля.

3.2.4. Тип плана контроля, его вид и уровень, приемочный уровень дефектности скрепок в соответствии с ГОСТ 18242—72 — одноступенчатый, усиленный, специальный S—3; 6,5%.

3.2.5. Объем выборки, приемочное и браковочное числа устанавливаются в соответствии с табл. 2.

Таблица 2

Единицы			
Объем партии скрепок	Объем выборки скрепок	Приемочное число $A_c$	Браковочное число $R_e$
от 3201 до 35000 включ.	20	2	3
Св. 35001 » 500000 »	32	3	4
» 500000	50	5	6

По результатам контроля выборки партия скрепок принимается, если количество дефектных скрепок меньше или равно приемочному числу  $A$  и бракуется, если количество дефектных скрепок больше или равно браковочному числу  $R$

### 3.3. Периодические испытания.

3.3.1. При периодических испытаниях скрепки проверяют на соответствие требованиям пп. 2.7.; 2.8.

3.3.2. Периодические испытания скрепок должны проводиться один раз в год. Для периодических испытаний отбираются скрепки, прошедшие приемо-сдаточные испытания.

3.3.3. План контроля периодических испытаний согласно п. 3.2.4.

3.3.4. Объемы выборок, приемочные и браковочные числа и условия приемки согласно п. 3.2.5.

3.3.5. Результаты периодических испытаний должны быть оформлены протоколом по форме, рекомендованной ГОСТ 15.001—37.

3.3.6. Потребитель имеет право производить контрольную проверку качества скрепок в соответствии с требованиями данного раздела в объеме приемо-сдаточных или периодических испытаний.

## 4. МЕТОДЫ КОНТРОЛЯ

4.1. Соответствие скрепок требованиям пп. 1.1.; 1.2.; 2.1.—2.7. должны проверяться визуально, без применения средств увеличения.

4.2. Проверка размеров скрепок по п.п. 1,2; 2,2.; 2,3.; 2,5 должна производиться измерительными инструментами по ГОСТ 166—80, ГОСТ 427—75, ГОСТ 882—75, измерительными приборами по ГОСТ 6507—78, ГОСТ 19795—82 или специальными шаблонами.

4.3. Соответствие применяемых материалов требованиям п. 2.2. должно проверяться по сертификатам предприятий-поставщиков или конструкторской документации предприятия-изготовителя.

4.4. Проверка качества среза торцов скрепок по п. 2.4. производится путем скрепления листов писчей бумаги в соответствии с требованиями п. 2.8.

По снятии скрепок бумага не должна иметь разрывов.

4.5. Контроль качества покрытия по п. 2.7, производится по ГОСТ 9.302—79.

4.6. Контроль скрепок на соответствие требованиям п. 2.8. производится путем десятикратного скрепления соответствующего количества листов бумаги для скрепок каждого типа и поднятием пакета за край верхнего листа, при этом пакет не должен рассыпаться.



## 5. МАРКИРОВКА, УПАКОВКА, ТРАНСПОРТИРОВАНИЕ И ХРАНЕНИЕ

5.1. Скрепки одного типоразмера должны быть упакованы в коробки или пачки, изготавливаемые по рабочим чертежам в соответствии с требованиями ГОСТ 12301—81 и ГОСТ 12303—80 из картона марок Б, В, Г, по ГОСТ 7933—75, в пакеты из полиэтиленовой пленки по ГОСТ 10354—82 по 40; 50; 100; 150; 200; 250; 300; 400; 500 штук.

При упаковывании по 40; 50; 100; 150; 200; 250 штук, допускаемое отклонение количества скрепок  $\pm 5\%$ , по 300; 400; 500 штук  $\pm 3\%$ .

5.2. Каждая коробка или пачка должна иметь тематический рисунок или оклеена этикеточной бумагой по ГОСТ 7625—55 с тематическим рисунком, а в пакет из полиэтиленовой пленки вложена этикетка по ГОСТ 2.606—71. На коробке, пачке, этикеточной бумаге и этикетке должны указываться:

товарный знак;

наименование предприятия-изготовителя, его подчиненность и местонахождение;

условное обозначение скрепок;

количество скрепок;

номер прейскуранта;

артикул;

розничная цена.

Тематический рисунок и маркировка должны быть выполнены типографским способом.

Допускается не указывать наименование предприятия-изготовителя, его подчиненность и местонахождение.

5.3. Коробки, пачки или пакеты из полиэтиленовой пленки со скрепками должны быть упакованы по 30; 50; 70; 100; 200; 300; 400; 500 штук в пакеты из двухслойной упаковочной бумаги марки А, Б по ГОСТ 8828—75, бумаги кабельной по ГОСТ 23436—83Е или в коробку из картона по ГОСТ 7933—75; ТУ 81—04—356—75, изготовленные по чертежам завода изготовителя в соответствии с ГОСТ 12301—81, или в ящики из гофрированного картона по ГОСТ 13514—82; ГОСТ 16511—86; ГОСТ 22852—72. Допускается применение других видов водонепроницаемой упаковочной бумаги, изготовленной по соответствующей нормативно-технической документации, качество которых соответствует указанным.

Упакованные пакеты, коробки или ящики должны быть перевязаны шпагатом из синтетических волокон по действующей нормативно-технической документации или шпагатом из лубяных волокон по ГОСТ 17308—86.

5.4. На упакованный пакет, коробку или ящик должна быть наклеена этикетка с указанием реквизитов, перечисленных в п. 5.2. (кроме количества скрепок), количества коробок, пачек

или пакетов из полиэтиленовой пленки, клейма технического контроля и даты выпуска.

5.5. При иногородных перевозках упакованные пакеты со скрепками должны быть упакованы в дощатые ящики типов П-1 по ГОСТ 18617—83; по ГОСТ 16148—79 или ящики из гофрированного картона по ГОСТ 13514—82; ГОСТ 16511—86; ГОСТ 22852—77.

Допускается по согласованию с потребителем, укладывать коробки, пачки, пакеты из полиэтиленовой пленки со скрепками в ящик, выстланный внутри бумагой, указанной в п. 5.3., без предварительной упаковки в пакеты.

Масса ящика брутто должна быть не более 30 кг.

5.6. Транспортная маркировка должна производиться по ГОСТ 14192—77 и содержать обозначение манипуляционного знака: «Бойтесь сырости» 52×74 ГОСТ 14192—77».

5.7. Транспортирование скрепок в контейнерах допускается без упаковки в ящики.

5.8. Допускается применение возвратной тары по прочностным характеристикам соответствующей требованиям НТД на нее.

5.9. При перевозках скрепок в крытых вагонах мелкими отправлениями следует производить формирование ящиков в транспортные пакеты в соответствии с ГОСТ 21929—76, скрепленные проволокой стальной низкоуглеродистой общего назначения по ГОСТ 3282—74 на плоских поддонах по ГОСТ 9078—84.

Масса пакета должна быть не более 1,25 т., размер пакета — не более 1240×840×1350 мм в соответствии с ГОСТ 24597—81.

Допускается использование полозьев или накладок, изготовленных в соответствии с требованиями ГОСТ 2991—85 и ГОСТ 22322—77.

5.10. В ящик или контейнер должен вкладываться упаковочный лист или ярлык с указанием данных, перечисленных в п. 5.4., в случае упаковывания коробок, пачек или пакетов из полиэтиленовой пленки в пакеты или ящики, указываются данные, перечисленные в п. 5.2., кроме количества скрепок, с добавлением количества упакованных пакетов или ящиков, клейма технического контроля и даты выпуска.

5.11. Допускается по согласованию с потребителем применение других видов упаковки и тары, обеспечивающих сохранность скрепок при транспортировании и хранении.

5.12. Скрепки, отгружаемые в районы Крайнего Севера и труднодоступные районы, должны упаковываться по ГОСТ 15846—79.

5.13. Транспортирование скрепок может производиться в крытых транспортных средствах или универсальных контейнерах с загрузкой до полной вместимости последних.

5.14. Условия транспортирования скрепок в части воздействия климатических факторов внешней среды: для умеренного и хо-

лодного климата — по условиям хранения 5, для морских перевозок в трюмах по условиям хранения 3 по ГОСТ 15150—69.

5.15. Скрепки должны храниться на складах поставщика (потребителя) в упакованном виде. Условия хранения 2 по ГОСТ 15150—69.

Хранение скрепок в одном помещении с веществами, вызывающими разрушение защитно-декоративных покрытий, коррозию металла, не допускается.