



**ГОСУДАРСТВЕННЫЙ СТАНДАРТ
СОЮЗА ССР**

**КОМПЛЕКТ ЖЕНСКОЙ САНИТАРНОЙ
ОДЕЖДЫ**

ТЕХНИЧЕСКИЕ УСЛОВИЯ

ГОСТ 9896—88

Издание официальное

**ГОСУДАРСТВЕННЫЙ КОМИТЕТ СССР ПО СТАНДАРТАМ
Москва**

БЗ 2—88/187

**КОМПЛЕКТ ЖЕНСКОЙ САНИТАРНОЙ
ОДЕЖДЫ**

Технические условия

Complete set of sanitary clothes for women.
Specifications**ГОСТ**
9896—88

ОКП 85 7312, 85 7412, 85 7712, 85 7718, 85 7732

Срок действия с 01.01.90
до 01.01.95**Несоблюдение стандарта преследуется по закону**

Настоящий стандарт распространяется на комплект женской санитарной одежды, состоящий из костюма, фартука, косынки на шею и головного убора.

1. ТЕХНИЧЕСКИЕ ТРЕБОВАНИЯ

1.1. Комплекты должны изготавливаться в соответствии с требованиями настоящего стандарта, промышленной технологией узловый обработки специальной одежды, образцом-эталонном и техническим описанием модели, утвержденными в установленном порядке, по Госзаказу — образцом, утвержденным заказчиком.

1.2. Основные параметры и размеры

1.2.1. Костюмы в зависимости от условий эксплуатации, конструкции и применяемых материалов должны изготавливаться двух типов:

тип А — блуза и брюки или юбка (черт. 1);

тип Б — куртка и юбка или брюки (черт. 2).

1.2.2. Костюмы должны изготавливаться в комплекте с фартуком, косынкой на шею и головным убором.

1.2.3. Головные уборы в зависимости от условий эксплуатации, конструкции и применяемых материалов должны изготавливаться двух типов:

тип А — шляпа с двойным околышем и донышком (черт. 6);

тип Б — пилотка (черт. 6).



1.2.4. Размеры костюмов должны соответствовать росту и обхвату груди типовой фигуры человека, указанным в табл. 1 и 2.

Таблица 1

Размер	
Рост типовой фигуры человека	Интервал роста человека
146, 152	От 143,0 до 155,0 включ.
158, 164	Св. 155,0 » 167,0 »
170, 176	» 167,0 » 179,0 »

Таблица 2

Размер	
Обхват груди типовой фигуры человека	Интервал обхвата груди человека
88, 92	От 86,0 до 94,0 включ.
96, 100	Св. 94,0 » 102,0 »
104, 108	» 102,0 » 110,0 »
112, 116	» 110,0 » 118,0 »
120, 124	» 118,0 » 126,0 »
128, 132	» 126,0 » 134,0 »

Примечание. Костюмы размеров меньше 88, 92 см по обхвату груди и 146, 152 см по росту типовой фигуры человека и свыше 128, 132 см по обхвату груди и 170, 176 см по росту типовой фигуры человека должны изготавливаться по требованию потребителя.

1.2.5. Измерения готовых костюмов должны соответствовать указанным в табл. 3 и на черт. 3—5.

Таблица 3

Номер измерения на чертеже	Наименование измерения	Рост типовой фигуры человека	Обхват груди типовой фигуры человека						Допускаемое отклонение
			I подгруппа			II подгруппа			
			88, 92	96, 100	104, 108	112, 116	120, 124	128, 132	
1	Длина спинки	146, 152 158, 164 170, 176	66,0 70,0 74,0	66,0 70,0 74,0	66,0 70,0 74,0	66,0 70,0 74,0	66,0 70,0 74,0	±1,0	
2	Ширина спинки	—	40,6	42,6	44,6	46,2	48,2	50,2	±1,0

КУРТКА И БЛУЗА

1	Длина спинки	146, 152 158, 164 170, 176	66,0 70,0 74,0	66,0 70,0 74,0	66,0 70,0 74,0	66,0 70,0 74,0	66,0 70,0 74,0	±1,0	
2	Ширина спинки	—	40,6	42,6	44,6	46,2	48,2	50,2	±1,0

см

Номер изме- рения на чер- теже	Наименова- ние измере- ния	Рост типовой фигуры человека	Обхват груди типовой фигуры человек						Допускаемое отклонение
			I подгруппа			II подгруппа			
			88, 92	96, 100	104, 108	112, 116	120, 124	128, 132	
3	Длина переда: тип А	146, 152	68,6	70,0	71,4	71,6	73,2	74,8	±1,0
		158, 164	72,6	74,0	75,4	75,6	77,2	78,8	
		170, 176	76,6	78,0	79,4	79,6	81,2	82,8	
	тип Б	146, 152	69,9	71,3	72,7	72,9	74,5	76,1	
		158, 164	73,9	75,3	76,7	76,9	78,5	80,1	
		170, 176	77,9	79,3	80,7	80,9	82,5	84,1	
4	Ширина изделия на уровне глубины проймы: тип А	—	54,0	58,0	62,0	66,0	70	74,0	±1,0
		тип Б	—	57,0	61,0	65,0	69,0	73,0	
5	Ширина изделия внизу. тип А	—	54,0	58,0	62,0	66,8	71,4	76,0	±1,0
		тип Б	—	57,0	61,0	65,0	69,8	74,4	
6	Длина рукава	146, 152	68,0	68,0	68,0	69,5	69,5	69,5	±1,0
		158, 164	72,0	72,0	72,0	73,5	73,5	73,5	
		170, 176	76,0	76,0	76,0	77,5	77,5	77,5	
7	Ширина рукава вверху: тип А	—	23,1	24,5	25,9	27,0	28,1	29,2	±0,5
		тип Б	—	20,6	22,0	23,4	24,5	25,6	
8	Ширина рукава внизу	—	13,4	14,0	14,6	15,2	15,8	16,4	±0,5
9	Длина воротника: тип Б	—	44,4	46,0	47,6	49,2	50,8	52,4	±1,0
Ю Б К А									
1	Длина юбки	146, 152	64,0	64,0	64,0	64,0	64,0	64,0	±0,1
		158, 164	69,0	69,0	69,0	69,0	69,0	69,0	
		170, 176	74,0	74,0	74,0	74,0	74,0	74,0	
2	Ширина юбки в талии (при растяну- той эластичной ленте)	—	52,0	56,0	60,0	66,0	70,0	74,0	±1,0
3	Ширина юбки внизу	—	63,0	67,0	71,0	77,0	81,0	85,0	±1,0

см

Номер измерения на чертеже	Наименование измерения	Рост типовой фигуры человека	Обхват груди типовой фигуры человека						Допускаемое отклонение
			I подгруппа			II подгруппа			
			88, 92	96, 100	104, 108	112, 116	120, 124	128, 132	
БРЮКИ									
1	Длина по боковому шву	146, 152 158, 164 170, 176	97,0 105,0 113,0	97,0 105,0 113,0	97,0 105,0 113,0	97,0 105,0 113,0	97,0 105,0 113,0	97,0 105,0 113,0	±1,0
2	Длина по шаговому шву	146, 152 158, 164 170, 176	67,5 74,3 81,1	66,8 73,6 80,4	66,1 72,9 79,7	66,1 72,9 79,7	65,4 72,2 79,0	64,7 71,5 78,3	±1,0
3	Ширина на уровне среднего шва	—	34,3	36,9	39,5	42,8	45,4	48,0	±1,0
4	Ширина брюк в талии (при растянута эластичной ленте)	—	52,0	56,0	60,0	66,0	70,0	74,0	±1,0
5	Ширина внизу	—	23,5	24,5	25,5	26,5	27,5	28,5	±0,5

Примечание. По требованию потребителя и согласованию с ЦК соответствующего профсоюза измерения куртки и блузы 6, 7, 8, 9, юбки 1, 2, 3, брюк 1, 2, 4, 5 допускается изменять, измерения куртки 4, 5 допускается только увеличивать.

1.2.6. Измерения головных уборов должны соответствовать указанным в табл. 4 и на черт. 6.

Таблица 4

см

Номер измерения на чертеже	Наименование измерения	Размер			Допускаемое отклонение
		56	58	60	
		54,5—56,4	56,5—58,4	58,5—60,4	
Тип А					
1	Длина околыша, сложенного вдвое	28,5	29,5	30,5	±0,5
2	Ширина околыша	14,0	14,0	14,0	±0,5
3	Высота донышка	21,0	21,0	21,0	±0,5
Тип Б					
1	Длина пилотки	28,5	29,5	30,5	±0,5
2	Высота пилотки	20,5	20,5	20,5	±0,5

Примечание. По требованию потребителя и согласованию с ЦК соответствующего профсоюза допускается:

изготовление косынки на голову по длине 90,0—95,0 см, по ширине 40,0—45,0 см;

измерение 2 головных уборов типов А и Б изменять.

1 2 7 Готовые фартуки (черт. 6) должны быть длиной 60—80 см, шириной 60—115 см

1 2 8. Косынка на шею (черт. 6) должна быть длиной по середине 110—120 см, шириной посередине 30—35 см

1 3 Характеристики

1 3 1 Внешний вид

1.3.1.1 В костюмах типа А блуза с кокеткой впереди, без застежки, с прямоугольным вырезом, шлицами в боковых швах. Перед с верхним накладным карманом. Спинка прямая. Рукава втачные.

1.3.1.2 В костюмах типа Б куртка с центральной бортовой застежкой, с верхним накладным карманом на левой полочке. Рукава втачные. Воротник отложной.

1 3 1 3 Брюки по линии талии стянуты эластичной лентой.

1 3 1 4 Юбка расширенная к низу, по линии талии стянута эластичной лентой.

1.3.1.5. Головной убор типа А в виде шляпы с двойным околышем и донышком, по шву притачивания донышка складки, с завязками из хлопчатобумажной тесьмы.

1 3 1 6 Головной убор типа Б в виде пилотки.

1 3 1 7. Косынка на шею удлиненной эллипсообразной формы.

1 3 1.8 Фартук прямоугольной формы с завязками по линии талии.

1 3 1 9 В зависимости от условий производства и по согласованию изготовителя с потребителем комплекты допускается изготавливать согласно моделям приложения 1, а также.

с деталями из тканей различных цветов;

с различными видами, размерами, количеством и местом расположения карманов и без них;

с различными видами регулировок по низу изделий и рукавов, по линии талии,

куртку

со смещенной бортовой застежкой,

с различными видами застежек,

куртку и блузу

с различной формой воротников, манжет, кокеток на спинке и полочках, с рукавами различных конструкций,

с рельефами,

с круглым или V образным вырезом горловины переда,

с различными складками на спинке, с кокеткой или без нее,

со шлицей или разрезами в среднем шве спинки, боковых швах или рельефах,

с воротными рукавами;

юбки

из клиньев,

брюки:

укороченные,

со шлицами, манжетами или ластовицами в низках,

с различными видами застежек в поясе и низках,

карманами;

фартуки:

с нагрудником, карманами,

с петлями по линии талии для продевания завязок;

головные уборы — различных видов.

Допускается изготавливать изделия отдельными предметами.

1.3.2. Основные требования к изготовлению

1.3.2.1. Виды стежков, строчек и швов, применяемых для изготовления изделий, — по ГОСТ 12807—79.

Требования к стежкам, строчкам и швам — по ГОСТ 12.4.116—82.

1.3.2.2. Соединение срезов изделий выполняют двойным, запошивочным швом, швом «взамок», стачным или настрочным швом с обметыванием открытых срезов.

При применении стачного шва на операциях: втачивание рукавов, соединение плечевых срезов и средних срезов брюк выполняют двумя строчками.

1.3.2.3. Низ блузы, куртки, рукавов, юбки, брюк, срезы косынки на шею, фартука, головных уборов обрабатывают швом вподгибку с закрытым срезом или окантовывают.

Ширина шва вподгибку блузы, куртки, рукавов, юбки, брюк — не менее 1,5 см, косынки на шею, фартука — не менее 0,7 см.

1.3.2.4. Завязки пришивают по линии талии фартука длиной не менее 60,0 см с каждой стороны, на околыше головного убора длиной не менее 15,0 см на расстоянии не менее 6,0 см от низа.

1.3.2.5. В куртке на правой полочке обметывают три петли на расстоянии 2 см от края борта.

1.3.2.6. Соответственно расположению петель пришивают пуговицы.

1.3.2.7. Определение сортности изделий — по ГОСТ 12.4.031—84.

1.4. Требования к материалам

Комплекты должны изготавливаться из материалов, указанных в табл. 5.

Таблица 5

Наименование материала	Нормативно техническая документация	Назначение материала
1. Бязь отбеленная или гладкокрашенная светлых тонов	ГОСТ 11680—76 ТУ 17 РСФСР	Для изготовления комплектов

Наименование материала	Нормативно техническая документация	Назначение материала
2 Ткань льняная или полульняная тонкая кислованная	60—10724—84 ТУ 17 КазССР 01—385—80 ТУ 17 ГССР 122—83 ГОСТ 9910—74	Для изготовления юбки и брюк
3 Ткань костюмная отбеленная № 18	ГОСТ 11209—85	Для изготовления юбки, брюк, куртки и блузы
4 Ткань кительная отбеленная № 24	ГОСТ 21790—76	Для изготовления юбки и брюк Госзаказа
5 Ткань «Егорьевская» отбеленная арт. 3236	ТУ 17 РСФСР 60—10726—84	То же
6 Лента эластичная в цвет ткани или белая шириной 20—25 мм	ОСТ 17—284—87	Для стягивания юбки и брюк по линии талии в один ряд
7 Тесьма эластичная в цвет ткани или белая шириной 8—12 мм	ССГ 17—591—86	Для стягивания юбки и брюк по линии талии в два ряда
8 Тесьма хлопчатобумажная в цвет ткани или белая	ОСТ 17—582—76	Для завязок фартука и головного убора
9 Пуговицы пластмассовые (из аминопласта)	ОСТ 17—699—83 ОСТ 17—805—85	Для застегивания куртки
10 Нитки хлопчатобумажные швейные R_n 53,0—68,6 текс (30/6, 40/6, 30/4)	ГОСТ 6309—87	Для изготовления комплектов
11 Нитки армированные R_n 35,0—45,0 текс (36 лх, 44 лх-1)	ОСТ 17—921—82	То же
12 Нитки хлопчатобумажные швейные R_n 39,4—53,0 текс (40/3, 40/6, 50/3, 50/4, 50/6)	ГОСТ 6309—87	Для изготовления комплектов из бязи

Примечания.

1. По согласованию с потребителем и ЦК соответствующего профсоюза допускается применять различные ткани и фурнитуру по качеству не ниже указанных в табл. 5

2. Пуговицы должны быть устойчивы к стирке и воздействию повышенных температур.

1.5. Маркировка

Маркировка комплектов — по ГОСТ 10581—82, для изделий Госзаказа — по ГОСТ 19159—85.

1.6. Упаковка

Упаковка комплектов — по ГОСТ 10581—82, для изделий Госзаказа — по ГОСТ 19159—85.

2. ПРИЕМКА

Правила приемки комплектов — по ГОСТ 23948—80.

3. МЕТОДЫ КОНТРОЛЯ

Методы контроля качества комплектов — по ГОСТ 4103—82.

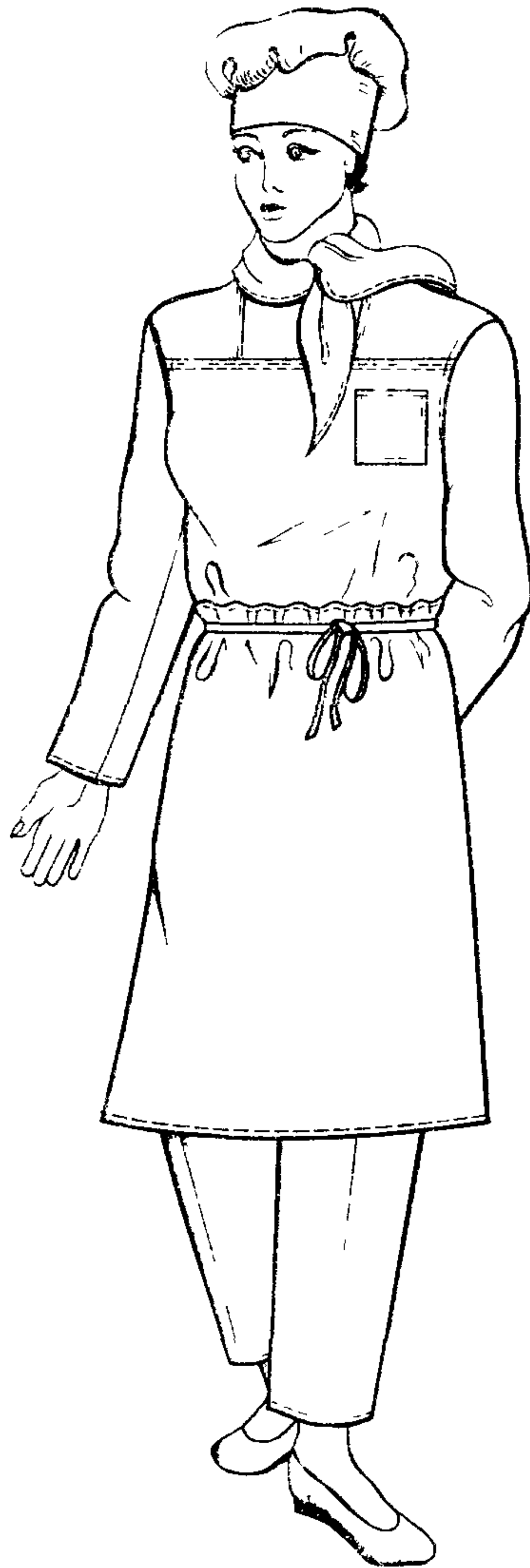
4. ТРАНСПОРТИРОВАНИЕ И ХРАНЕНИЕ

Транспортирование и хранение комплектов — по ГОСТ 10581—82, для изделий Госзаказа — по ГОСТ 19159—85.

5. УКАЗАНИЯ ПО ЭКСПЛУАТАЦИИ

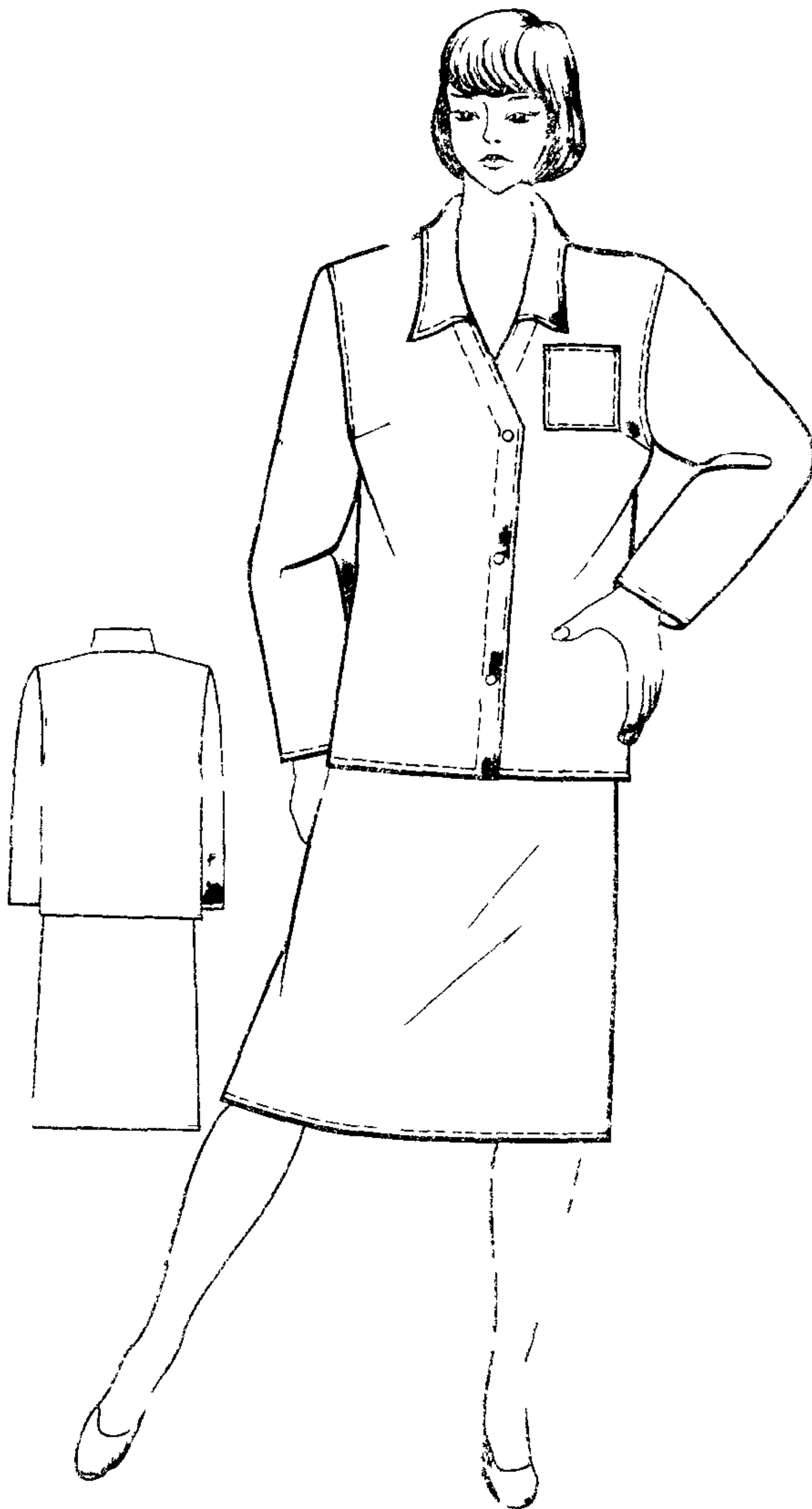
5.1. Стирка и кипячение согласно приложению 2.

5.2. Дезинфекция одежды для работающих на предприятиях мясной промышленности проводится в соответствии с рекомендациями, утвержденными в установленном порядке.

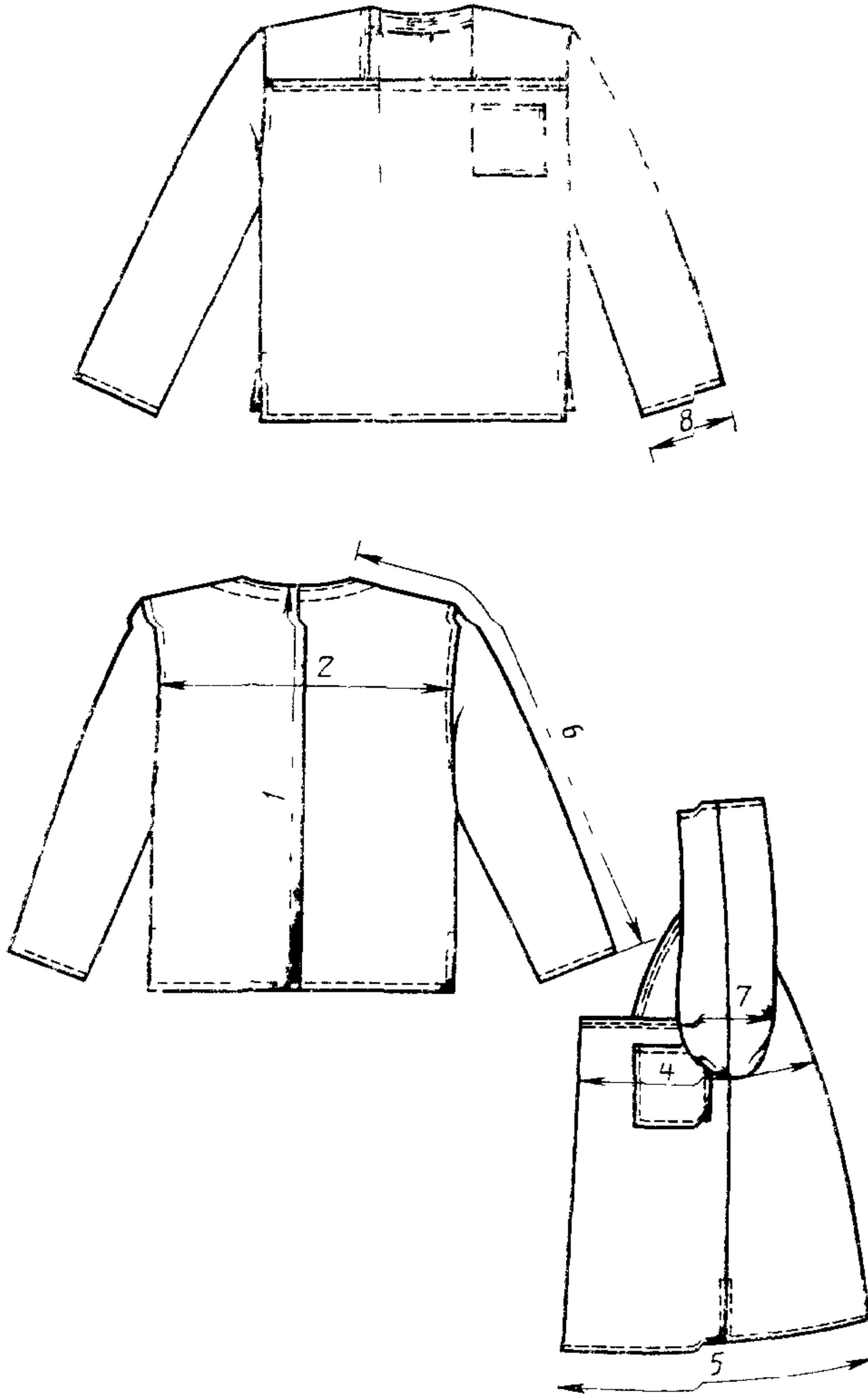


Черт. 1

Тун Б

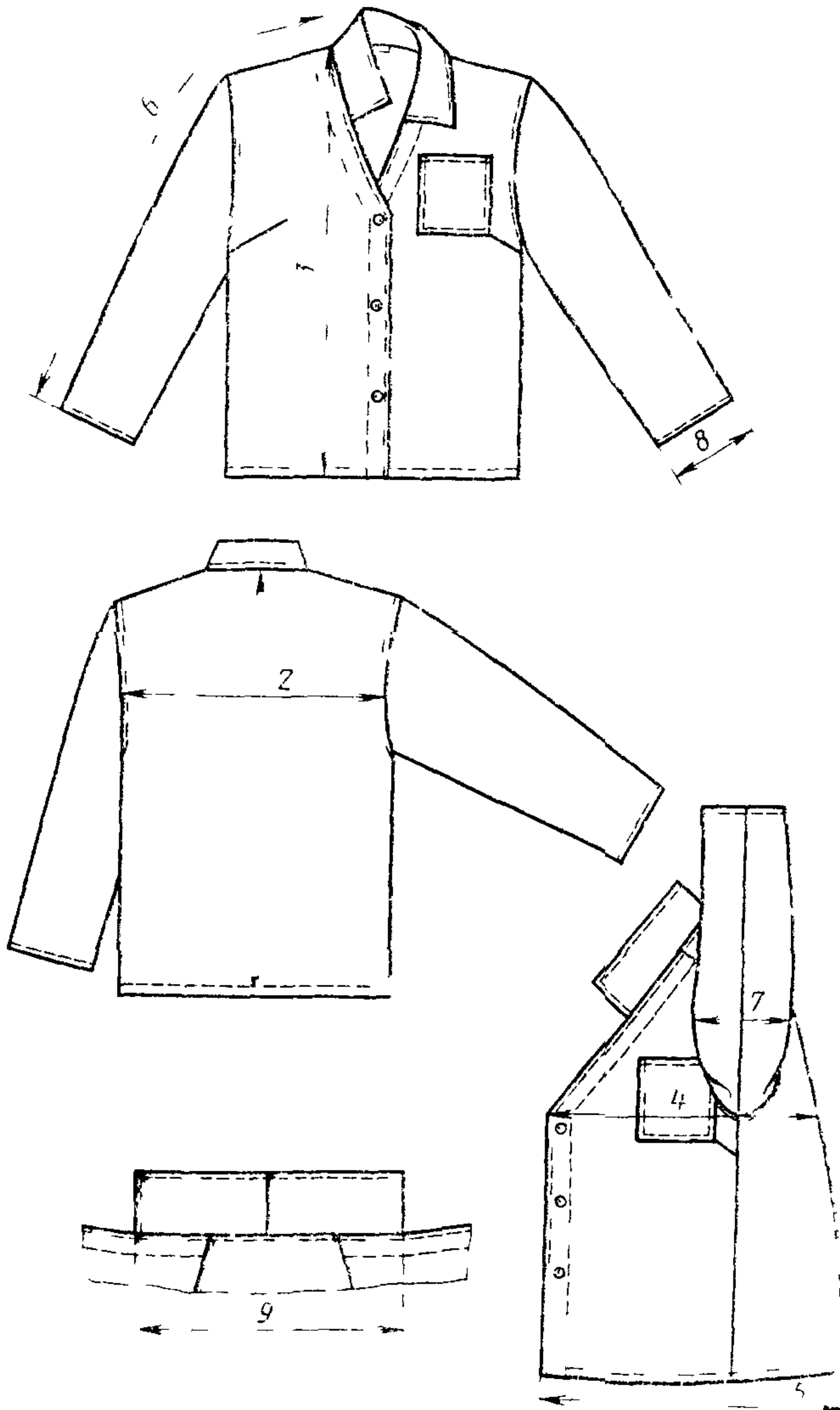


Черт. 2

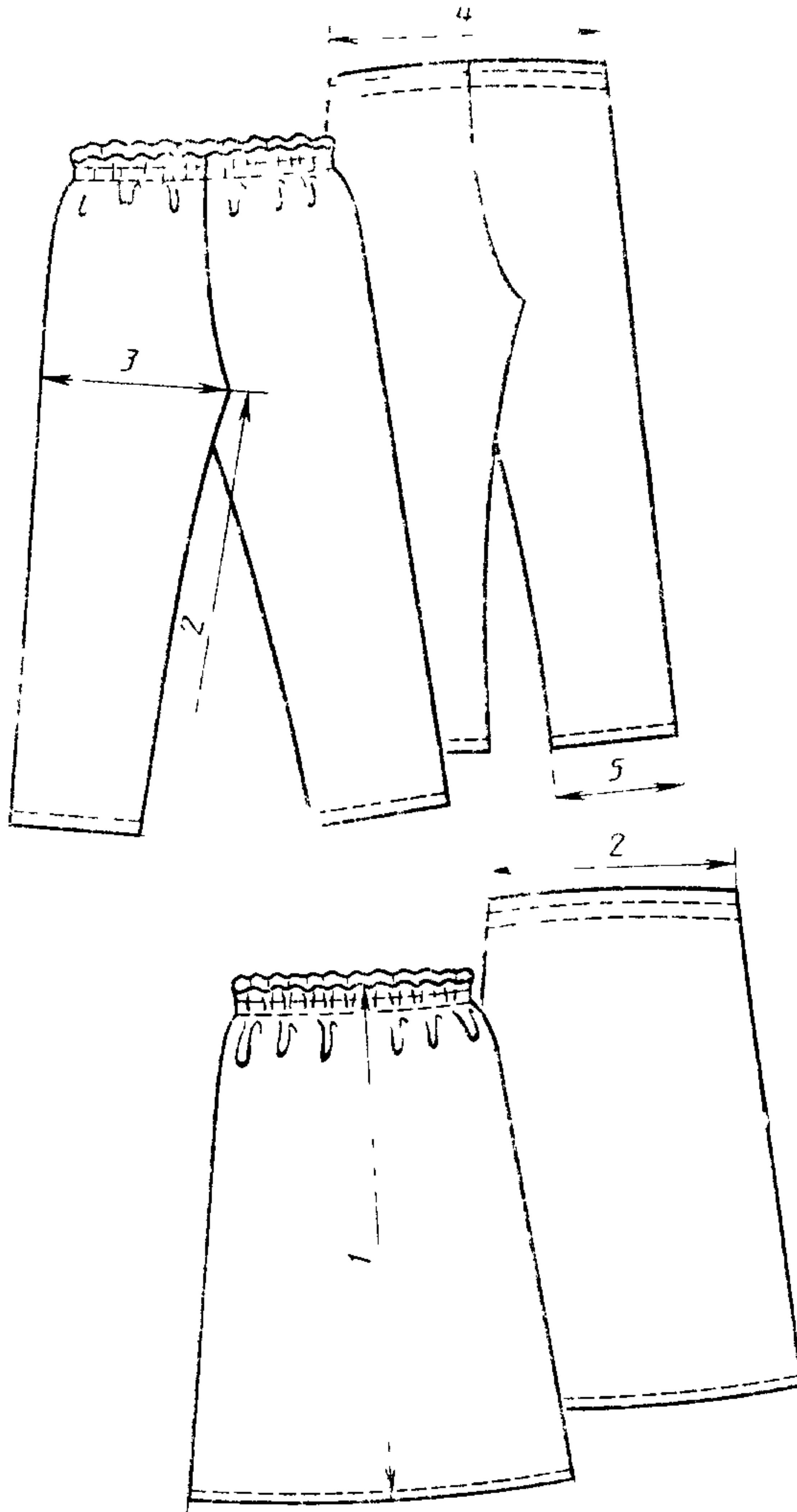


Черт. 3

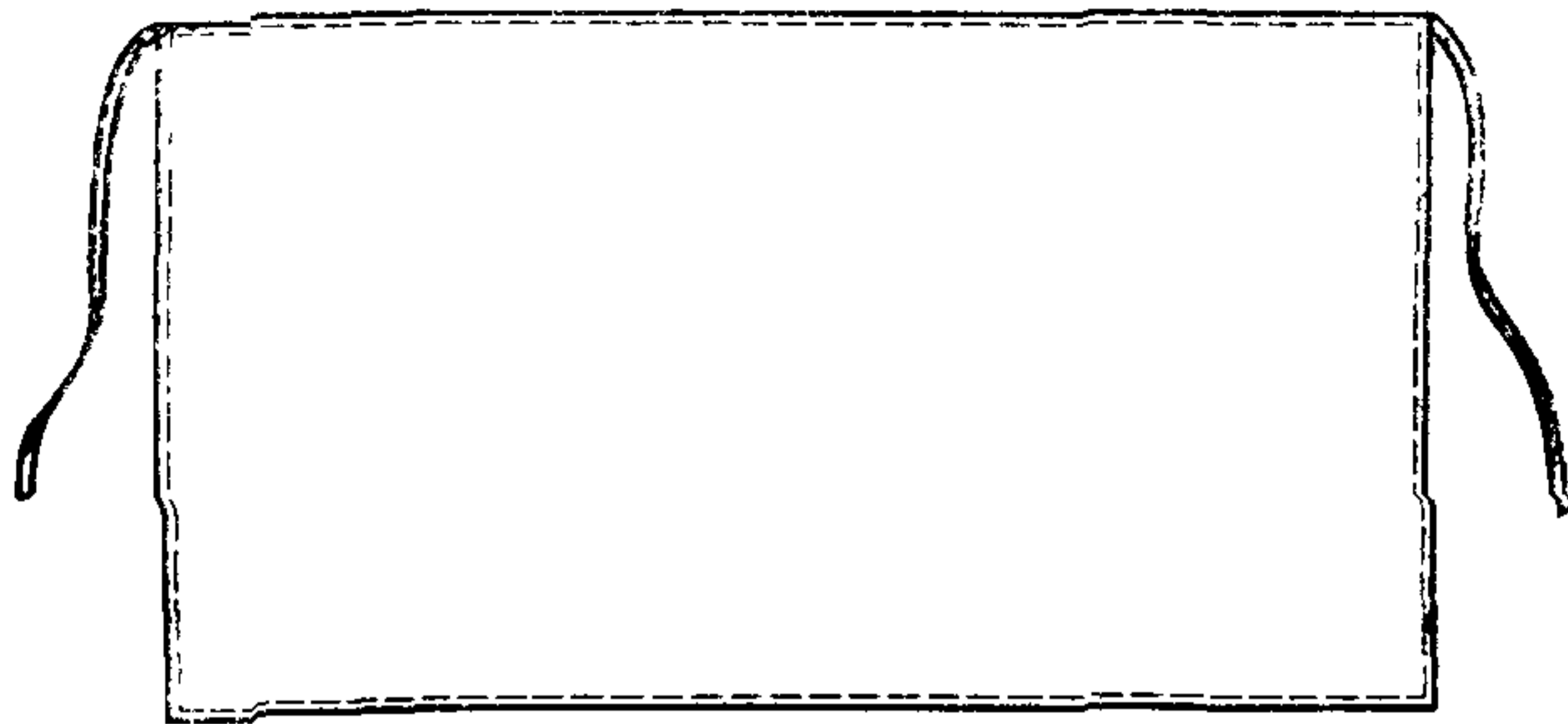
Тун б



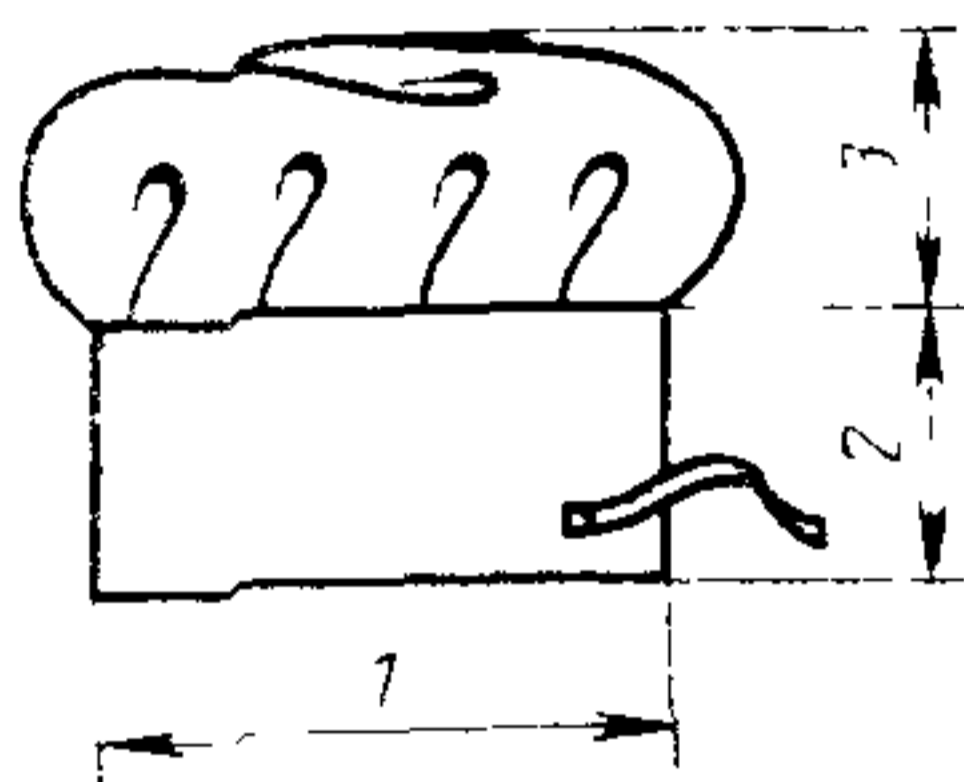
Черт. 4



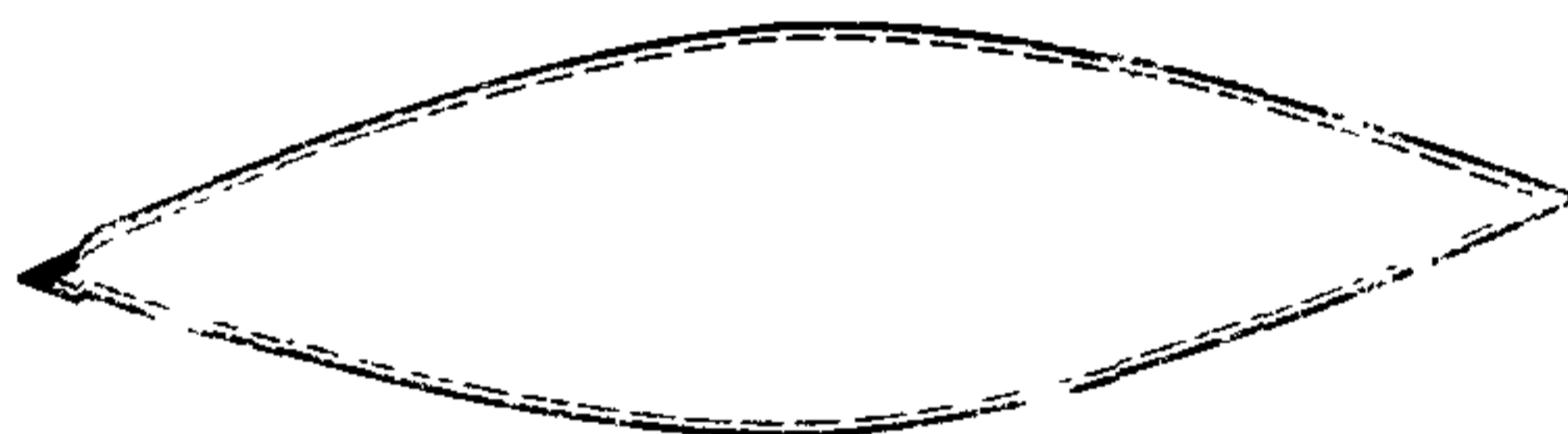
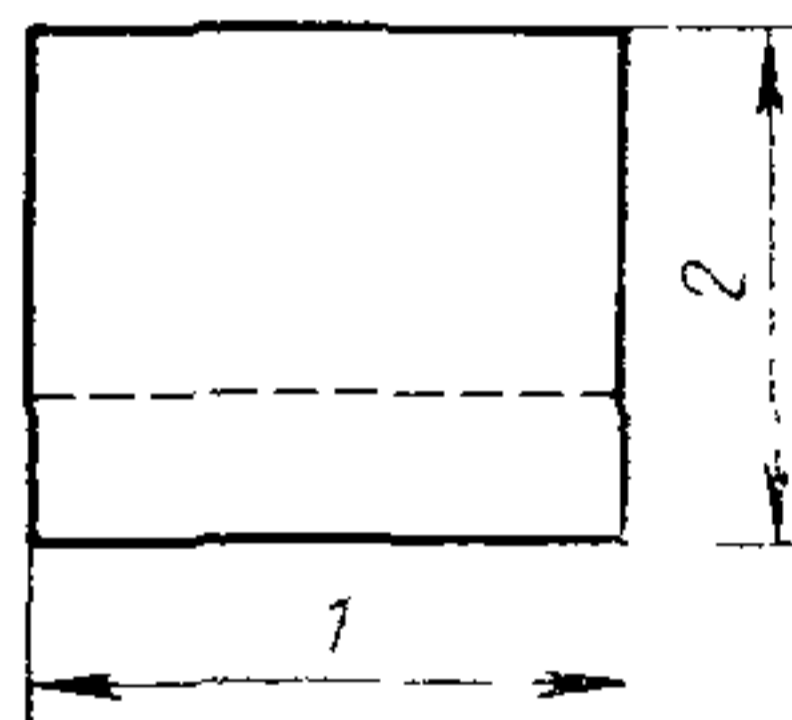
Черт. 5



Тун А

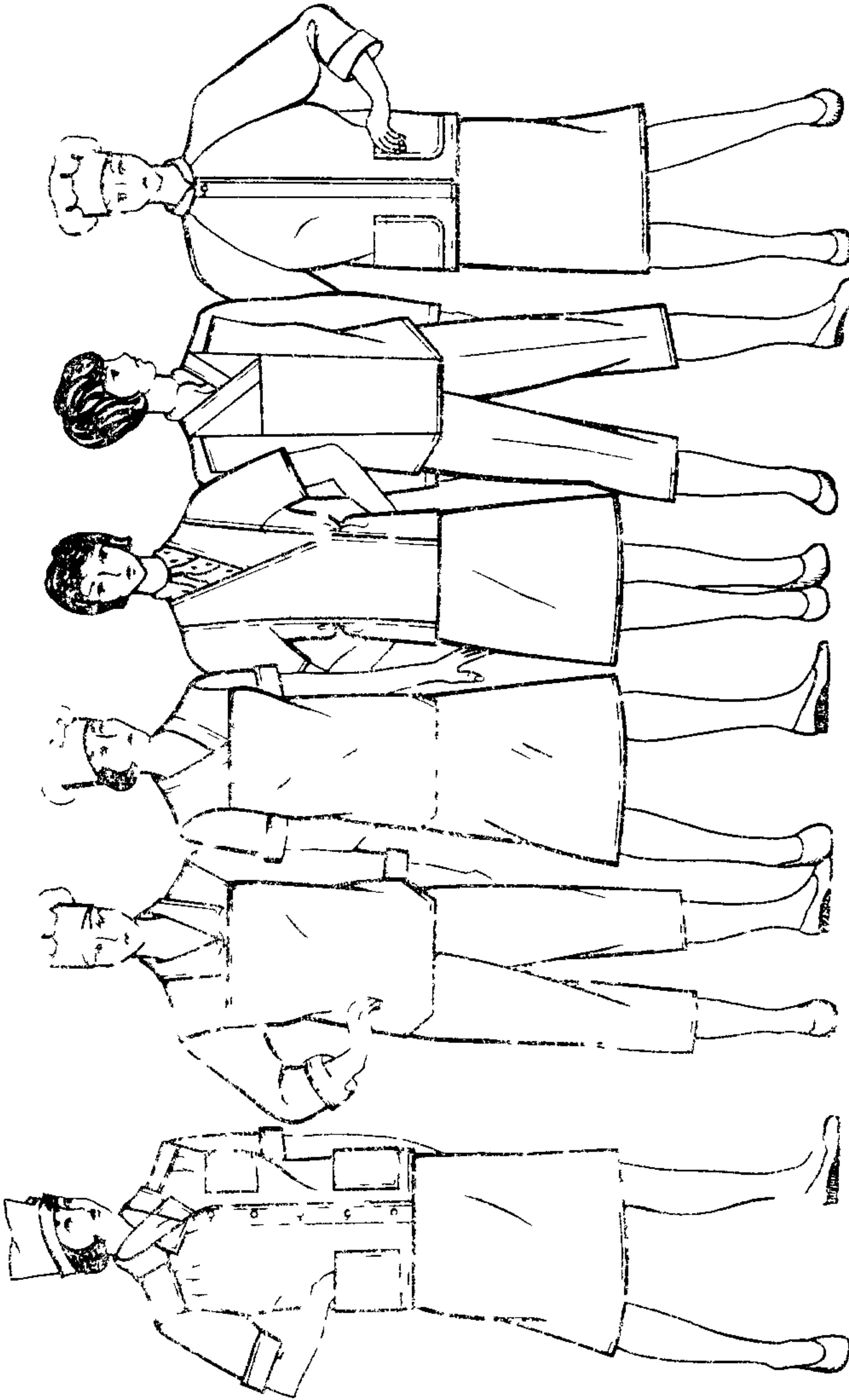


Тун Б



Черт. 6

ПРИЛОЖЕНИЕ 1
Рекомендуемое



Мод. 6

Мод. 5

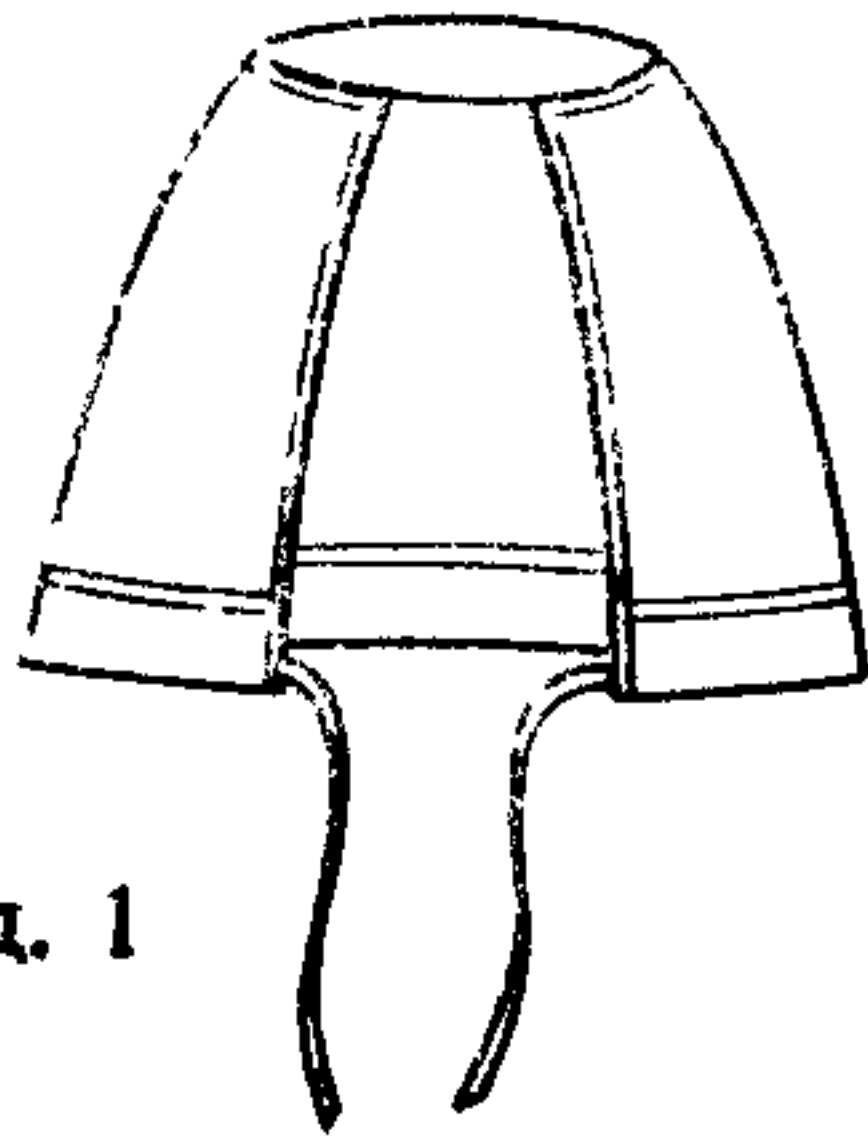
Мод. 4

Мод. 3

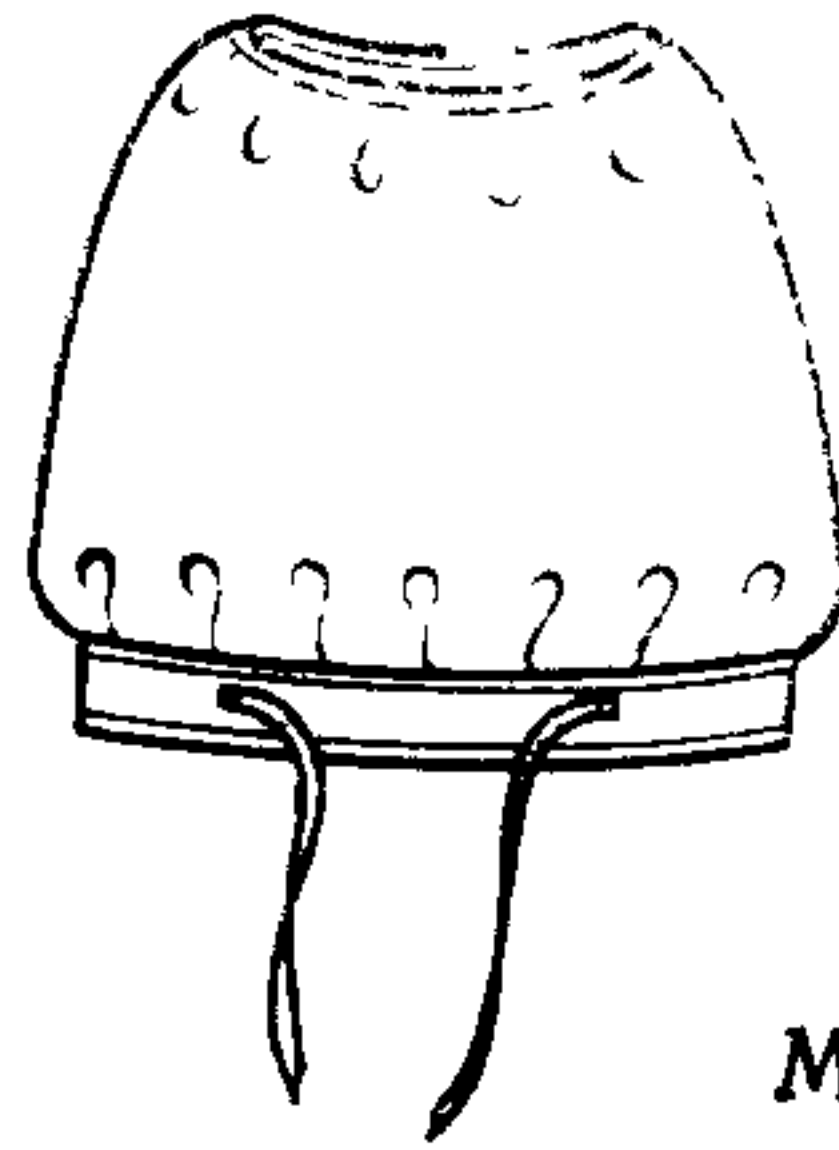
Мод. 2

Мод. 1

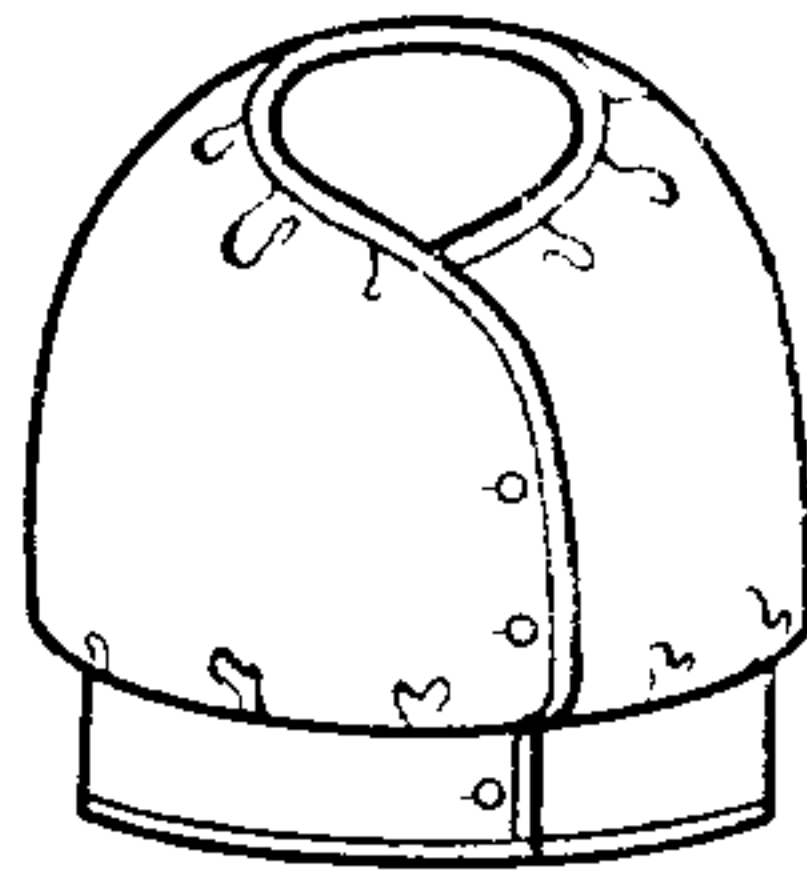
Черт. 7



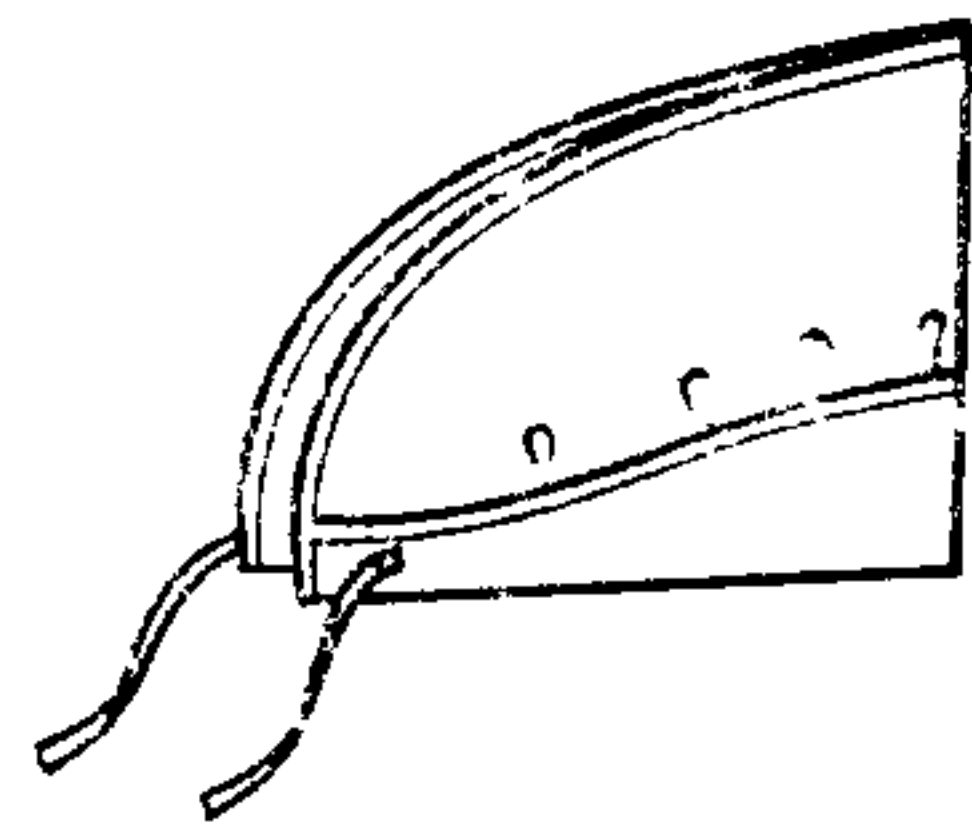
Мод. 1



Мод. 2



Мод. 3



Мод. 4

Черт. 8

ПАМЯТКА

Санитарную одежду рекомендуется стирать или кипятить в растворе, содержащем 5 г/дм³ любого моющего препарата в стиральной машине в течение 10 мин с последующей промывкой. Глажение изделий производится утюгом или гладильным прессом при температуре 120—150°С.

ИНФОРМАЦИОННЫЕ ДАННЫЕ

1. РАЗРАБОТАН И ВНЕСЕН Министерством легкой промышленности СССР

ИСПОЛНИТЕЛИ

Т. Н. Кочегура, канд. техн наук (руководитель темы);
З. Д. Репина, Н. А. Латышева

2. УТВЕРЖДЕН И ВВЕДЕН В ДЕЙСТВИЕ Постановлением Государственного комитета СССР по стандартам от 25.03.88 № 734

3. Срок первой проверки — 1992 г.
Периодичность проверки — 5 лет

4. ВЗАМЕН ГОСТ 9896—79

5. ССЫЛОЧНЫЕ НОРМАТИВНО-ТЕХНИЧЕСКИЕ ДОКУМЕНТЫ:

Обозначение ИТД на который дана ссылка	Номер раздела пункта, подпункта
ГОСТ 12 4 031—84	1 3 2 7
ГОСТ 12 4 116—82	1 3 2 1
ГОСТ 4103—82	3
ГОСТ 6309—87	1 4
ГОСТ 9910—74	1 4
ГОСТ 10581—82	1 5, 1 6, 4
ГОСТ 11209—85	1 4
ГОСТ 11680—76	1 4
ГОСТ 12807—79	1 3 2 1
ГОСТ 19159—85	1, 5, 1 6, 4
ГОСТ 21790—76	1 4
ГОСТ 23948—80	2
ОСТ 17—284—87	1 4
ОСТ 17—582—76	1 4
ОСТ 17—591—86	1 4
ОСТ 17—805—85	1 4
ОСТ 17—921—82	1 4
ОСТ 17—699—83	1 4
ТУ 17 РСФСР 60—726—84	1 4
ТУ 17 РСФСР 60—10724—84	1 4
ТУ 17 ГССР 122—83	1 4
ТУ 17 КазССР 01—385—80	1 4

Редактор *А. А. Зимовнова*
Технический редактор *И. Н. Дубина*
Корректор *В. М. Смирнова*

Сдано в наб 12 04 88 Подп. в печ 16 06 88 1,25 усл п л 1,25 усл кр -отт 0,91 уч -изд л
Тираж 7 000 Цена 5 коп

Ордена «Знак Почета» Издательство стандартов, 123840, Москва, ГСП, Новопресненский пер., 3
Тип. «Московский печатник». Москва, Лялин пер., 6 Зак 2188