

ГОСТ 9296—74

МЕЖГОСУДАРСТВЕННЫЙ СТАНДАРТ

**КАРАКУЛЬ ЧИСТОПородный
Выделанный Крашеный**

ТЕХНИЧЕСКИЕ УСЛОВИЯ

Издание официальное

БЗ 2—2001

ИПК ИЗДАТЕЛЬСТВО СТАНДАРТОВ
Москва

**КАРАКУЛЬ ЧИСТОПОРОДНЫЙ
ВЫДЕЛАННЫЙ КРАШЕНЫЙ****ГОСТ
9296—74****Технические условия**Dyed dressed pure-bred karakul.
Specifications**Взамен
ГОСТ 9296—59**

ОКП 89 1111

Постановлением Государственного комитета стандартов Совета Министров СССР от 14.05.74 № 1142 дата введения установлена**01.01.77**

Настоящий стандарт распространяется на выделанные крашеные в черный цвет шкурки ягнят чистопородных каракульских овец.

1. ТЕХНИЧЕСКИЕ ТРЕБОВАНИЯ

1.1. Чистопородный каракуль определяют по следующим признакам:

- волосяной покров различной степени шелковистости и блеска, состоящий из каракульских завитков разного типа, покрывающих всю площадь шкурки;
- шея покрыта каракульскими завитками с длиной волоса в распрямленном состоянии не более 30 мм;
- волосяной покров головы и лап имеет муаристый рисунок или завитки;
- на задних лапах, ниже скакательного сустава, допускается гладкий волос;
- хвост широкий у основания, суженный к концу с характерным для чистопородного каракуля придатком на конце, покрытый упругими или рыхлыми расплетистыми каракульскими завитками.

1.2а. Шкурки должны быть выделаны в соответствии с требованиями настоящего стандарта по технологии, утвержденной в установленном порядке.

(Введен дополнительно, Изм. № 3).

1.2. Шкурки должны быть выделаны и окрашены пластом с сохранением всех частей, симметрично расправлены с затяжкой на ширину, с расправленными на ширину лапами.

1.3. Волосяной покров должен быть чистым, равномерно окрашенным в глубокий черный цвет.

1.4. Кожевая ткань должна быть мягкой, чистой и давать потяжку по всем направлениям, однотонно и равномерно окрашенной в синий или сине-фиолетовый цвет.

(Измененная редакция, Изм. № 4).

1.5. Разрывы, ломины, дыры, плешины, вытертые места должны быть вычинены без нарушения симметричности шкурки; вставки и приставки подобраны в соответствии с типом завитка, качеством волосяного покрова и окраской кожной ткани.

Шкурки, предназначенные для промышленной переработки, не вычинивают, но разрывы на них должны быть зашиты.

1.6. Швы должны быть выполнены черными хлопчатобумажными глянцевыми нитками № 80, трех или шести сложений по ГОСТ 6309, хорошо расправлены, без пропусков,



просечек и захватов волоса. Высота шва не должна превышать 1 мм, частота стежков не менее 25 на 5 см длины шва.

(Измененная редакция, Изм. № 3).

1.7. Химические и физико-механические показатели шкурок должны соответствовать нормам, указанным в табл. 1.

Т а б л и ц а 1

Наименование показателя	Норма
Температура сваривания кожаной ткани, °С, не менее	70
Массовая доля влаги в кожаной ткани в момент отбора проб, %, не более	14
Массовая доля окиси хрома в кожаной ткани в пересчете на абсолютно сухое вещество, %, не менее	1,0
Массовая доля несвязанных жировых веществ в кожаной ткани в пересчете на абсолютно сухое вещество, %	13—18
рН водной вытяжки кожаной ткани	4,0—7,0
Нагрузка при треске лицевого слоя, Н (кгс), не менее, для отдельных шкурок:	
крупного и среднего размера	14,7 (1,5)
мелкого и особо мелкого размера	5,9 (0,6)
Нагрузка при разрыве поперечного участка целых шкурок, Н (кгс), не менее:	
крупного и среднего размера	49,0 (5,0)
мелкого и особо мелкого размера	29,4 (3,0)
Устойчивость окраски волосяного покрова крашеных шкурок к сухому трению по шкале серых эталонов, баллы, не менее	3,0
Светостойкость окраски волосяного покрова, баллы, не менее	7

(Измененная редакция, Изм. № 1, 3, 4).

1.8. Размеры каракуля должны соответствовать указанным в табл. 2.

Т а б л и ц а 2

Размер	Площадь, см ²
Крупный	Св. 1100
Средний	» 700 до 1100 включ.
Мелкий	» 550 » 700 »
Особо мелкий	От 400 » 550 »

(Измененная редакция, Изм. № 3).

1.9. Размеры завитков должны соответствовать указанным в табл. 3.

Т а б л и ц а 3

Тип завитка	Размеры, мм
Вальки и гривки по длине:	
короткие	От 12 до 20
средние	Св. 20 до 30
длинные	Св. 30
Вальки и гривки по ширине:	
узкие	До 4 включ.
средние	Св. 4 до 8
широкие	Св. 8
Бобы по ширине:	
мелкие	До 8 включ.
средние	Св. 8 до 10
крупные	Св. 10

1.10. В зависимости от качества волосяного покрова и типа завитков каракуль подразделяют на сорта в соответствии с требованиями, указанными в табл. 4.

Сорт	Характеристика волосяного покрова	Тип завитка			Характеристика кожевой ткани
		на огулке	на хребте	на боках	
Шкурки крупного и среднего размеров					
П Отборный жакет I	Густой, шелковистый, блестящий	Плотные, упругие, полукруглые вальки, средние по ширине, длинные и средние по длине по всей площади шкурки. Рисунок четкий параллельно-концентрический или параллельно-прямой			Тонкая или утолщенная
Е жакет I лучший	Густой, шелковистый, блестящий	Плотные, упругие, средние по ширине, длинные вальки по всей площади. Допускается незначительное количество гривок			Тонкая или утолщенная
ПП жакет I	Густой, шелковистый, блестящий	Плотные, упругие, средние по ширине, длинные и средние по длине вальки	Средние по длине вальки		Тонкая или утолщенная
ЕЕ флера	Недостаточно густой, слабшелковистый, слабоблестящий	Недостаточно упругие, средние по ширине, короткие вальки иногда вперемежку с гривками или бобы	Кольца		Средней толщины
ЕА жакет толстый	Густой, шелковистый, блестящий	Плотные, упругие, широкие, длинные, средние и короткие вальки	Короткие вальки и бобы с незначительным количеством гривок		Утолщенная или толстая
И кирпук	Густой, шелковистый, блестящий	Упругие, длинные и средние по длине узкие вальки вперемежку с узкими гривками	Короткие, узкие вальки или гривки		Тонкая
ИИ флера слабая	Недостаточно густой, слабшелковистый, слабоблестящий	Недостаточно упругие, узкие, короткие вальки иногда вперемежку с гривками Завитки в основном мелкие	Кольцо или горошек		Тонкая или утолщенная
З жакет мос- ковский	Густой, шелковистый, блестящий	Недостаточно плотные и упругие, средние по ширине и длине вальки	Короткие вальки и бобы		Тонкая
33 жакет II	Недостаточно густой, слабшелковистый, недостаточно блестящий	Недостаточно плотные, упругие, средние по длине и ширине вальки	Слабозавитой боб или кольцо		Тонкая или утолщенная
333 третий сорт	Недостаточно густой, малшелковистый, слабоблестящий	Слабоупругие или рыхлые, средние слабозавитые вальки и бобы			Средней толщины
Т ребристый, тонкий I	Густой, шелковистый, блестящий	Упругие, узкие и средние по ширине, длинные и средние по длине ребристые вальки или гривки, или такие же завитки вперемежку с полукруглыми вальками	Средние и короткие по длине ребристые вальки и гривки		Тонкая или утолщенная
ТУ ребристый толстый	Густой, шелковистый, блестящий	Ребристые вальки или гривки широкие, длинные, средние и короткие или такие же завитки вперемежку с полукруглыми вальками	Широкие, средние и короткие по длине гривки и ребристые вальки вперемежку с бобами		Толстая
ТТ ребристый II	Густой или недостаточно густой, слабшелковистый, недостаточно блестящий	Недостаточно плотные, узкие и средние гривки или такие же завитки вперемежку с неполнозавитыми вальками	Гривки и ласы		Толстая
ТТТ третий сорт	Недостаточно густой, малшелковистый, слабоблестящий	Слабоупругие гривки разных размеров	Расплетистые гривки, ласы		Утолщенная

Продолжение табл. 4

Сорт	Характеристика волосяного покрова	Тип завитка			Характеристика кожевой ткани
		на огузке	на хребте	на боках	
Л кавказ- ский I толстый	Густой, шелковис- тый, блестящий, не- сколько переросший	Плотные и недостаточно плотные, ши- рокие, средние и короткие вальки с незначительным количеством гривок			Толстая
ЛЛ кавказ- ский II тонкий	Густой, шелковистый или недостаточно шелковистый, блес- тящий или недоста- точно блестящий, несколько перерос- ший	Плотный боб по всей площади шкурки Недостаточно плотные, средние по ширине короткие вальки			Утолщенная
ЛЛЛ крупноза- витковый	Густой, шелковистый или малошелковис- тый, блестящий или слегка стекловидно- блестящий	Недостаточно плотный боб по всей площади шкурки Широкие, несколько придавленные короткие вальки вперемежку с круп- ными бобами или широкими гривками			Толстая
ЛБ третий сорт	Густой или недоста- точно густой, мало- шелковистый, слабо- блестящий	Рыхлые, широкие, короткие вальки, разных размеров бобы и кольца			Толстая
С плоский тонкий I	Густой, шелковис- тый, блестящий	Плоские, средние по ширине, длинные и средние по длине вальки вперемежку с плоскими гривками			Тонкая или утолщенная
СТ плоский толстый	Густой, шелковис- тый, блестящий	Плоские, широкие, длинные и средние по длине вальки вперемежку с плоскими гривками			Толстая
СС плоский II	Недостаточно густой, шелковистый, блес- тящий	Плоские вальки и гривки	Более плоские вальки	Ласы	Тонкая или утолщенная
ССС третий сорт	Недостаточно густой, малошелковистый, слабоблестящий или стекловидно-блестя- щий	Плоские вальки и гривки	Плоские вальки, гривки и ласы		Разной тол- щины
Д третий сорт	Грубый, матовый	Разной упругости кольца, горошек и штопор			Тонкая
Шкурки мелкого и особо мелкого размеров					
У	Густой, шелковис- тый, блестящий	Плотные, упругие разной ширины и длины вальки или такие же, но плоские вальки, а также гривки			Тонкая или средней толщины
УУ	Недостаточно густой, шелковистый, блес- тящий	Недостаточно плотные, слабоупругие, разные по ширине, средние и короткие по длине вальки или такие же, но плос- кие завитки, а также гривки или бобы			Тонкая
УУУ	Редкий, малошелко- вистый, слабоблестя- щий или слегка стек- ловидно-блестящий	Рыхлый мелкий боб, кольцо, горошек. Допускается наличие гривок			Тонкая

Примечание. При наличии отклонений хотя бы по одному признаку характеристики сорта шкурки переводят в соответствующее наименование сорта.

(Измененная редакция, Изм. № 1, 3).

С. 5 ГОСТ 9296—74

1.11. В зависимости от наличия пороков шкурки подразделяют на группы в соответствии с требованиями, указанными в табл. 5.

Таблица 5

Наименование пороков	Группа пороков			
	первая	вторая	третья	четвертая
1. Швы и ломины, общей длиной к длине шкурки	До 1,0	Св. 1,0 до 2,0	Св. 2,0 до 3,0	—
2. Дыры, плешины, мелкие групповые ломины, вытертые места, выхваты общей площадью, %	Не допускаются	До 3,0	Св. 3,0 до 6,0	Св. 6,0 до 15,0
3. Отсутствие частей шкурки	Не допускается	Головы или хвоста	Головы с шеей	Головы с шеей и хвоста
4. Деформация завитков (войлокообразные, вихрастые, сильно прижатые, паленый волос), общей площадью, %:				
на огузке и хребте	Не допускается	До 6,0 включ.	Св. 6,0 до 15,0 включ.	Св. 15,0 до 25,0 включ.
на других участках	До 1,0 включ.	Св. 1,0 до 12,0 включ.	Св. 12,0 до 30,0 включ.	Св. 30,0 до 50,0 включ.

Примечания:

1. Размер пороков, указанных в подпунктах 2 и 4, определяют площадью наименьшего прямоугольника, в который вписываются эти пороки.

2. Выхваты на расстоянии до 3 см от края не учитывают.

3. Отсутствие волосяного покрова на пашинах не учитывают.

4. Скидка за отсутствие каждой лапы до основания — 2 %.

(Измененная редакция, Изм. № 3).

1.12. На шкурках допускается не более одного порока данной группы, указанного в табл. 5.

При совокупности различных пороков не допускаются:

- на шкурках группы пороков «вторая» — более двух различных пороков группы «первая»;
- на шкурках группы пороков «третья» — более двух различных пороков группы «вторая» или одного порока группы «вторая» и двух различных пороков группы «первая»;
- на шкурках группы пороков «четвертая» — более двух пороков группы «третья» или одного порока группы «третья» и двух различных пороков группы «вторая» или четырех различных пороков группы «вторая».

1.13—1.16. (Исключены, Изм. № 3).

2. ПРАВИЛА ПРИЕМКИ

2.1. Приемка каракуля — по ГОСТ 9209.

(Измененная редакция, Изм. № 1).

2.2, 2.3. (Исключены, Изм. № 1).

3. МЕТОДЫ ИСПЫТАНИЙ

3.1. Отбор образцов — по ГОСТ 9209.

(Измененная редакция, Изм. № 3).

3.2. Определение температуры сваривания кожаной ткани — по ГОСТ 17632.

3.3. Определение массовой доли влаги в кожаной ткани — по ГОСТ 938.1.

3.4. Определение массовой доли окиси хрома — по ГОСТ 9212.

3.5. Определение массовой доли несвязанных жировых веществ в кожаной ткани — по ГОСТ 26129.

(Измененная редакция, Изм. № 3).

3.6. Определение pH водной вытяжки кожаной ткани — по ГОСТ 22829.

3.7. Определение нагрузки при треске лицевого слоя — по ГОСТ 22596.

3.8. Определение нагрузки при разрыве поперечного участка целых шкурок — по ГОСТ 22596.

3.9. Определение устойчивости окраски волосяного покрова крашенных шкурок к сухому трению — по ГОСТ 9210.

3.10. Определение светостойкости окраски волосяного покрова — по ГОСТ 9211.

3.11. Площадь шкурки определяют умножением ее длины от основания шеи до основания хвоста на ширину, измеряемую по середине длины шкурки, без учета порока «выхват» в местах измерений.

Для маркировки площади шкурки результат подсчета округляют до $1,0 \text{ дм}^2$ (величины до $0,5 \text{ дм}^2$ включительно не учитывают, величины свыше $0,5 \text{ дм}^2$ принимают равными $1,0 \text{ дм}^2$).

(Измененная редакция, Изм. № 3).

4. МАРКИРОВКА, УПАКОВКА, ТРАНСПОРТИРОВАНИЕ И ХРАНЕНИЕ

4.1. Маркировка, упаковка, транспортирование и хранение каракуля — по ГОСТ 19878 со следующим дополнением: на кожаной ткани каракуля должны быть нанесены:

а) цифровые обозначения характеристик качества

по размерам:

крупный — 1,

средний — 2,

мелкий — 3,

особо мелкий — 4;

по сортам:

П, ПП, Е, ЕЕ, ЕА, И, ИИ, 3, 33, 333, Т, ТУ, ТТ, ТТТ, Л, ЛЛ, ЛЛЛ, ЛБ, С, СТ, СС, ССС, Д, У, УУ, УУУ;

по группам пороков:

первая — 1,

вторая — 2,

третья — 3,

четвертая — 4;

б) площадь шкурки в квадратных дециметрах.

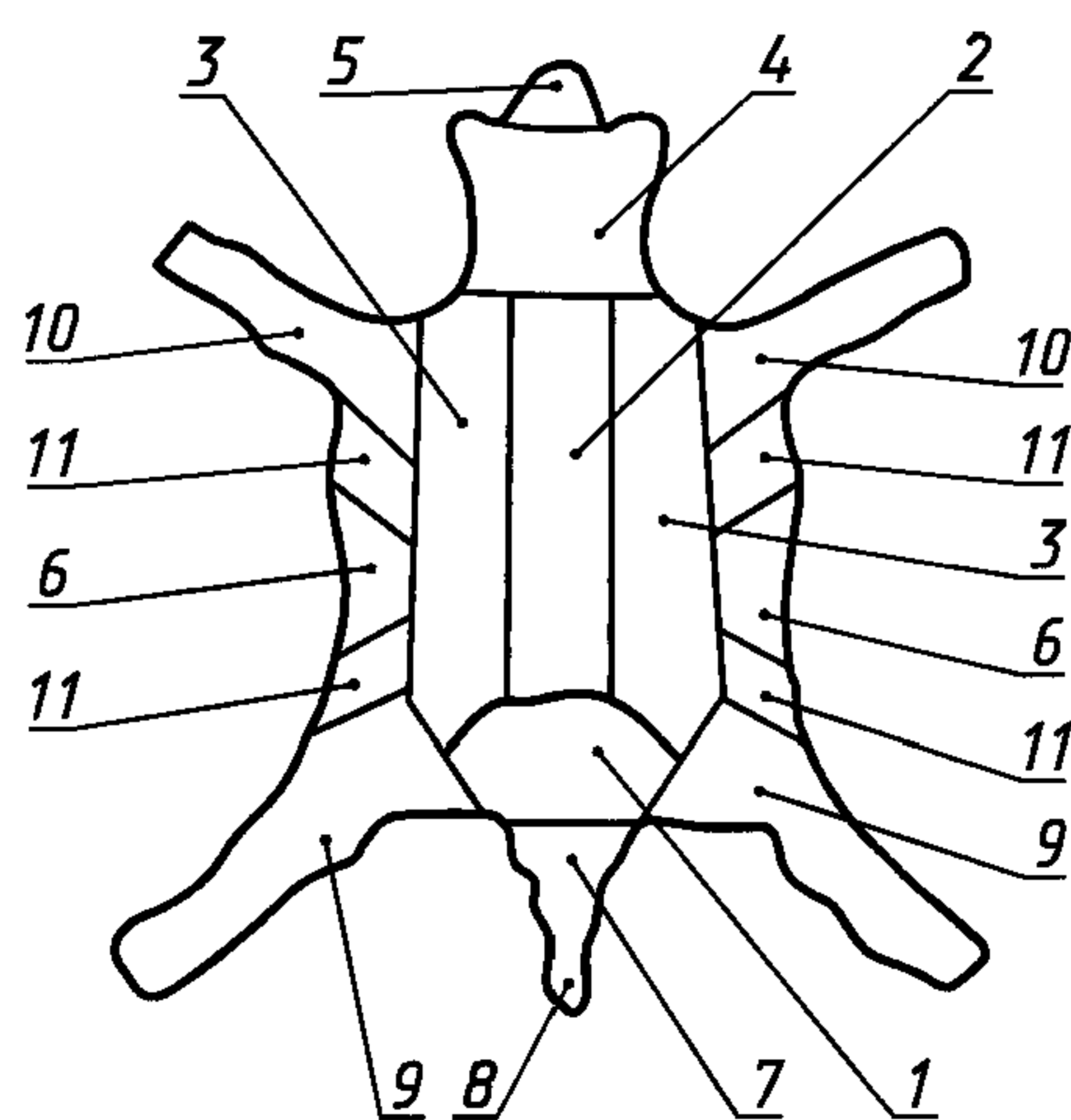
Пример обозначения: каракуль среднего размера, 8 дм^2 , сорта Е, группы «первая» — 2 Е 1 г.

(Измененная редакция, Изм. № 1, 3, 4).

4.2—4.10. (Исключены, Изм. № 1).

ПРИЛОЖЕНИЕ 1 Справочное

Топография каракуля



1 — огузок; 2 — хребет; 3 — бока; 4 — шея;
5 — голова; 6 — края (черева); 7 — хвост;
8 — придаток хвоста; 9 — задние лапы; 10 —
передние лапы; 11 — пашины.

ПРИЛОЖЕНИЕ 2. (Исключено, Изм. № 3).

ИНФОРМАЦИОННЫЕ ДАННЫЕ

- 1. РАЗРАБОТАН И ВНЕСЕН Министерством легкой промышленности СССР**
- 2. УТВЕРЖДЕН И ВВЕДЕН В ДЕЙСТВИЕ Постановлением Государственного комитета стандартов Совета Министров СССР от 14.05.74 № 1142**
- 3. ВЗАМЕН ГОСТ 9296—59**
- 4. ССЫЛОЧНЫЕ НОРМАТИВНО-ТЕХНИЧЕСКИЕ ДОКУМЕНТЫ**

Обозначение НТД, на который дана ссылка	Номер пункта
ГОСТ 938.1—67	3.3
ГОСТ 6309—93	1.6
ГОСТ 9209—77	2.1, 3.1
ГОСТ 9210—77	3.9
ГОСТ 9211—75	3.10
ГОСТ 9212—77	3.4
ГОСТ 17632—72	3.2
ГОСТ 19878—74	4.1
ГОСТ 22596—77	3.7, 3.8
ГОСТ 22829—77	3.6
ГОСТ 26129—84	3.5

- 5. Ограничение срока действия снято по протоколу № 5—94 Межгосударственного Совета по стандартизации, метрологии и сертификации (ИУС 11-12—94)**
- 6. ИЗДАНИЕ (апрель 2002 г.) с ИЗМЕНЕНИЯМИ № 1, 2, 3, 4, утвержденными в апреле 1979 г., июле 1980 г., сентябре 1985 г., октябре 1988 г. (ИУС 6—79, 9—80, 12—85, 1—89)**

Редактор *В.Н. Копысов*
Технический редактор *Н.С. Гришанова*
Корректор *М.И. Першина*
Компьютерная верстка *А.С. Юфина*

Изд. лиц. № 02354 от 14.07.2000. Подписано в печать 26.06.2002. Усл.печ.л. 0,93. Уч.-изд.л. 0,77.
Тираж 48 экз. С 6361. Зак. 226.

ИПК Издательство стандартов, 107076, Москва, Колодезный пер., 14.
<http://www.standards.ru> e-mail: info@standards.ru
Набрано и отпечатано в ИПК Издательство стандартов