



**ГОСУДАРСТВЕННЫЙ СТАНДАРТ
СОЮЗА ССР**

**ГОСУДАРСТВЕННАЯ СИСТЕМА ОБЕСПЕЧЕНИЯ ЕДИНСТВА
ИЗМЕРЕНИЙ**

**ГОСУДАРСТВЕННЫЙ ПЕРВИЧНЫЙ
ЭТАЛОН И ОБЩЕСОЮЗНАЯ
ПОВЕРОЧНАЯ СХЕМА ДЛЯ СРЕДСТВ
ИЗМЕРЕНИЙ ОБЪЕМНОГО РАСХОДА
ЖИДКОСТИ В ДИАПАЗОНЕ**

$3 \cdot 10^{-6} - 10 \text{ м}^3 \text{ с}$

ГОСТ 8.145-75

Издание официальное

**ГОСУДАРСТВЕННЫЙ КОМИТЕТ СТАНДАРТОВ
СОВЕТА МИНИСТРОВ СССР**

Москва

РАЗРАБОТАН Казанским филиалом ВНИИФТРИ

Директор Хусаинов Н. М.

Руководитель темы Тупиченков А. А.

Исполнители: Хомяков Г. Д., Быданов А. Н.

ВНЕСЕН Управлением метрологии Госстандарта СССР

Начальник Управления Кипаренко В. И.

ПОДГОТОВЛЕН К УТВЕРЖДЕНИЮ Всесоюзным научно-исследовательским институтом метрологической службы Госстандарта СССР (ВНИИМС)

Директор Сычев В. В.

УТВЕРЖДЕН И ВВЕДЕН В ДЕЙСТВИЕ Постановлением Государственного комитета стандартов Совета Министров СССР от 24 января 1975 г. № 163

Государственная система обеспечения единства
измерений

**ГОСУДАРСТВЕННЫЙ ПЕРВИЧНЫЙ ЭТАЛОН
И ОБЩЕСОЮЗНАЯ ПОВЕРОЧНАЯ СХЕМА
ДЛЯ СРЕДСТВ ИЗМЕРЕНИЙ ОБЪЕМНОГО
РАСХОДА ЖИДКОСТИ В ДИАПАЗОНЕ
 $3 \cdot 10^{-6} \div 10 \text{ м}^3/\text{с}$**

**ГОСТ
8.145—75**

State system for ensuring the uniformity of
measurements State primary standard and
all-union verification schedule for means
measuring volumetric flow of liquids within
the range of $3 \cdot 10^{-6} \div 10 \text{ m}^3/\text{sec}$

Постановлением Государственного комитета стандартов Совета Министров
СССР от 24 января 1975 г. № 163 срок действия установлен

с 01.01 1976 г.
до 01.01 1981 г.

Настоящий стандарт распространяется на государственный первичный эталон и общесоюзную поверочную схему для средств измерений объемного расхода жидкости в диапазоне $3 \cdot 10^{-6} \div 10 \text{ м}^3/\text{с}$ и устанавливает назначение государственного первичного эталона единицы объемного расхода жидкости (воды) — кубического метра в секунду ($\text{м}^3/\text{с}$), комплекс основных средств измерений, входящих в его состав, основные метрологические параметры эталона и порядок передачи размера единицы объемного расхода жидкости от первичного эталона при помощи рабочих эталонов и образцовых средств измерений рабочим средствам измерений с указанием погрешностей и основных методов поверки.

1. ЭТАЛОНЫ

1.1. Государственный первичный эталон

1.1.1. Государственный первичный эталон предназначен для воспроизведения и хранения единицы объемного расхода жидкости и передачи размера единицы при помощи рабочих эталонов и образцовых средств измерений рабочим средствам измерений, применяемым в народном хозяйстве СССР, с целью обеспечения единства измерений в стране.



1.1.2. В основу измерений объемного расхода жидкости в диапазоне $3 \cdot 10^{-6} \div 10$ м³/с, выполняемых в СССР, должна быть положена единица, воспроизводимая указанным государственным эталоном.

1.1.3. Государственный первичный эталон состоит из комплекса следующих средств измерений:

аппаратура для измерений количества жидкости в единицах объема;

аппаратура для измерений интервала усреднения;

быстродействующий переключатель потока;

напорная система (система подачи и стабилизации потока);

устройство регулирования расхода;

система хранения рабочей среды;

испытательный трубопровод с запорной арматурой;

пульт управления.

1.1.4. Диапазон усредненных значений объемного расхода жидкости, воспроизводимых эталоном, составляет $0,01 \div 0,065$ м³/с.

1.1.5. Государственный первичный эталон обеспечивает воспроизведение единицы со средним квадратическим отклонением результата измерений (S_0), не превышающим $2 \cdot 10^{-4}$ при неисключенной систематической погрешности (Θ_0), не превышающей $7 \cdot 10^{-4}$.

1.1.6. Для воспроизведения единицы объемного расхода жидкости с указанной точностью должны соблюдаться правила хранения и применения эталона, утвержденные в установленном порядке.

1.1.7. Государственный первичный эталон применяют для передачи размера единицы объемного расхода жидкости рабочим эталонам непосредственным сличением.

1.2. Вторичные эталоны

1.2.1. В качестве рабочих эталонов применяют наборы расходомеров жидкости.

1.2.2. Средние квадратические отклонения результата поверки рабочих эталонов не должны превышать $3 \cdot 10^{-4}$.

1.2.3. Рабочие эталоны применяют для поверки образцовых и рабочих средств измерений непосредственным сличением.

2. ОБРАЗЦОВЫЕ СРЕДСТВА ИЗМЕРЕНИЙ

2.1. Образцовые средства измерений, заимствованные из других поверочных схем

2.1.1. В качестве образцовых средств измерений, заимствованных из других поверочных схем, применяют образцовые жидкостные мерники 1-го разряда, образцовые электронно-счетные частотомеры 2-го разряда, образцовые термометры 1-го разряда, об-

разцовые денсиметры 1-го разряда и образцовые средства измерений массового расхода жидкости (наборы образцовых расходомеров).

2.1.2. Образцовые средства измерений, заимствованные из других поверочных схем, применяют для аттестации образцовых средств измерений методом косвенных измерений.

2.2. Образцовые средства измерений

2.2.1. В качестве образцовых средств измерений применяют наборы образцовых расходомеров и образцовые поверочные расходомерные установки с диапазоном измерений не менее 1:5.

2.2.2. Пределы допускаемых относительных погрешностей (δ_0) образцовых средств измерений составляют от 0,15 до 1,5%.

2.2.3. Образцовые средства измерений применяют для проверки рабочих средств измерений непосредственным сличением.

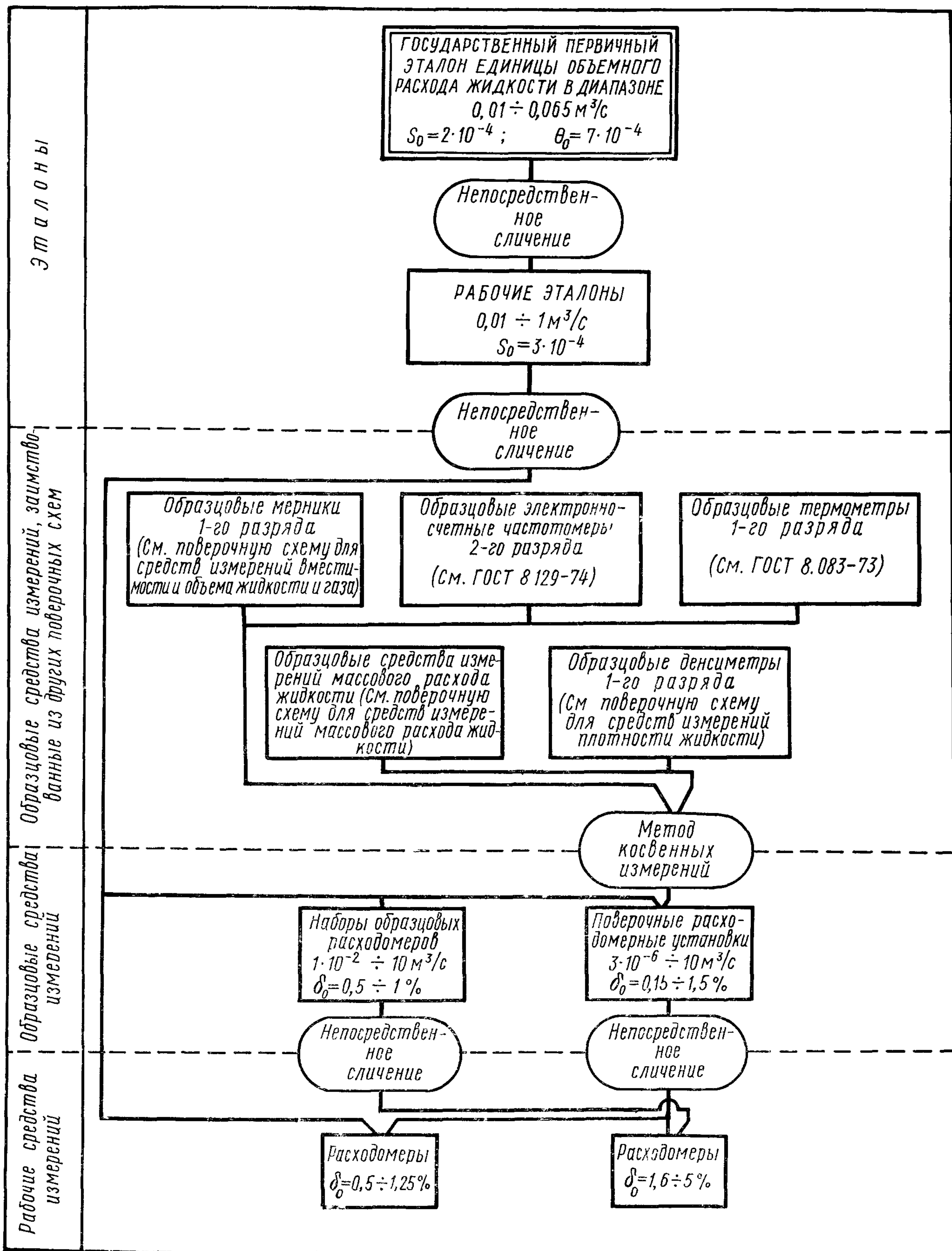
3. РАБОЧИЕ СРЕДСТВА ИЗМЕРЕНИЙ

3.1. В качестве рабочих средств измерений применяют расходомеры жидкости.

3.2. Пределы допускаемых относительных погрешностей рабочих средств измерений составляют от 0,5 до 5%.

3.3. Соотношение пределов допускаемых относительных погрешностей образцовых и рабочих средств измерений должно быть не более 1:3.

Редактор *Л. А. Бурмистрова*
Технический редактор *Л. М. Шнырева*
Корректор *Н. А. Аргунова*

Общесоюзная поверочная схема для средств измерений объемного расхода жидкости в диапазоне $3 \cdot 10^{-6} \div 10 \text{ м}^3/\text{с}$ 

МЕЖДУНАРОДНАЯ СИСТЕМА ЕДИНИЦ (СИ)

| В е л и ч и н а | Е д и н и ц а | | |
|---|------------------------------|-------------------|-------------------|
| | Наименование | Обозначение | |
| | | русское | международное |
| ОСНОВНЫЕ ЕДИНИЦЫ | | | |
| ДЛИНА | метр | М | m |
| МАССА | килограмм | КГ | kg |
| ВРЕМЯ | секунда | С | s |
| СИЛА ЭЛЕКТРИЧЕСКОГО ТОКА | ампер | А | A |
| ТЕРМОДИНАМИЧЕСКАЯ ТЕМПЕРАТУРА КЕЛЬВИНА | кельвин | К | K |
| СИЛА СВЕТА | кандела | кд | cd |
| ДОПОЛНИТЕЛЬНЫЕ ЕДИНИЦЫ | | | |
| Плоский угол | радиан | рад | rad |
| Телесный угол | стерадиан | ср | sr |
| ПРОИЗВОДНЫЕ ЕДИНИЦЫ | | | |
| Площадь | квадратный метр | м ² | m ² |
| Объем, вместимость | кубический метр | м ³ | m ³ |
| Плотность | килограмм на кубический метр | кг/м ³ | kg/m ³ |
| Скорость | метр в секунду | м/с | m/s |
| Угловая скорость | радиан в секунду | рад/с | rad/s |
| Сила; сила тяжести (вес) | ньютон | Н | N |
| Давление; механическое напряжение | паскаль | Па | Pa |
| Работа; энергия, количество теплоты | джоуль | Дж | J |
| Мощность; тепловой поток | ватт | Вт | W |
| Количество электричества; электрический заряд | кулон | Кл | C |
| Электрическое напряжение, электрический потенциал, разность электрических потенциалов, электродвижущая сила | вольт | В | V |
| Электрическое сопротивление | ом | Ом | Ω |
| Электрическая проводимость | сименс | См | S |
| Электрическая емкость | фарада | Ф | F |
| Магнитный поток | вебер | Вб | Wb |
| Индуктивность, взаимная индуктивность | генри | Г | H |
| Удельная теплоемкость | джоуль на килограмм-кельвин | Дж/(кг·К) | J/(kg·K) |
| Теплопроводность | ватт на метр-кельвин | Вт/(м·К) | W/(m·K) |
| Световой поток | люмен | лм | lm |
| Яркость | кандела на квадратный метр | кд/м ² | cd/m ² |
| Освещенность | люкс | лк | lx |

МНОЖИТЕЛИ И ПРИСТАВКИ ДЛЯ ОБРАЗОВАНИЯ ДЕСЯТИЧНЫХ КРАТНЫХ И ДОЛЬНЫХ ЕДИНИЦ И ИХ НАИМЕНОВАНИЙ

| Множитель, на который умножается единица | Приставка | Обозначение | | Множитель, на который умножается единица | Приставка | Обозначение | |
|--|-----------|-------------|---------------|--|-----------|-------------|---------------|
| | | русское | международное | | | русское | международное |
| 10 ¹² | тера | Т | T | 10 ⁻² | (санти) | С | c |
| 10 ⁹ | гига | Г | G | 10 ⁻³ | мили | М | m |
| 10 ⁶ | мега | М | M | 10 ⁻⁶ | микро | МК | μ |
| 10 ³ | кило | к | k | 10 ⁻⁹ | нано | Н | n |
| 10 ² | (гекто) | г | h | 10 ⁻¹² | пико | П | p |
| 10 ¹ | (дека) | да | da | 10 ⁻¹⁵ | фемто | Ф | f |
| 10 ⁻¹ | (деци) | д | d | 10 ⁻¹⁸ | атто | а | a |

Примечание: В скобках указаны приставки, которые допускается применять только в наименованиях кратных и дольных единиц, уже получивших широкое распространение (например, гектар, декалитр, дециметр, сантиметр).