



**ГОСУДАРСТВЕННЫЙ СТАНДАРТ
СОЮЗА ССР**

**БЕЛЬЕ ТРИКОТАЖНОЕ МУЖСКОЕ
ДЛЯ ВОЕННОСЛУЖАЩИХ**

ОБЩИЕ ТЕХНИЧЕСКИЕ УСЛОВИЯ

ГОСТ 26085—84

Издание официальное

Цена 3 коп.

ГОСУДАРСТВЕННЫЙ КОМИТЕТ СССР ПО СТАНДАРТАМ

МОСКВА

РАЗРАБОТАН Министерством легкой промышленности СССР

ИСПОЛНИТЕЛИ

З. В. Савватеева, Л. П. Сибирева, Т. А. Трифонова

ВНЕСЕН Министерством легкой промышленности СССР

Член Коллегии Н. В. Хвальковский

УТВЕРЖДЕН И ВВЕДЕН В ДЕЙСТВИЕ Постановлением Государственного комитета СССР по стандартам от 26 января 1984 г
№ 360

**БЕЛЬЕ ТРИКОТАЖНОЕ МУЖСКОЕ
ДЛЯ ВОЕННОСЛУЖАЩИХ****Общие технические условия**Knitted underwear for servicemen
General specifications**ГОСТ
26085—84**Взамен
ГОСТ 20462—75,
ГОСТ 21767—76
в части изделий
для военнослужащих

ОКП 84 1000

**Постановлением Государственного комитета СССР по стандартам от 26 января
1984 г. № 360 срок действия установлен**с 01.01.85до 01.01.90**Несоблюдение стандарта преследуется по закону**

Настоящий стандарт распространяется на мужское трикотажное белье для военнослужащих, изготовленное из трикотажных полотен различных переплетений, вырабатываемых из хлопчатобумажной пряжи.

Стандарт соответствует СТ СЭВ 2673—80 в части, касающейся обозначения размеров изделий.

1. ВИДЫ И РАЗМЕРЫ

1.1. Мужское трикотажное белье изготавливают следующих видов:

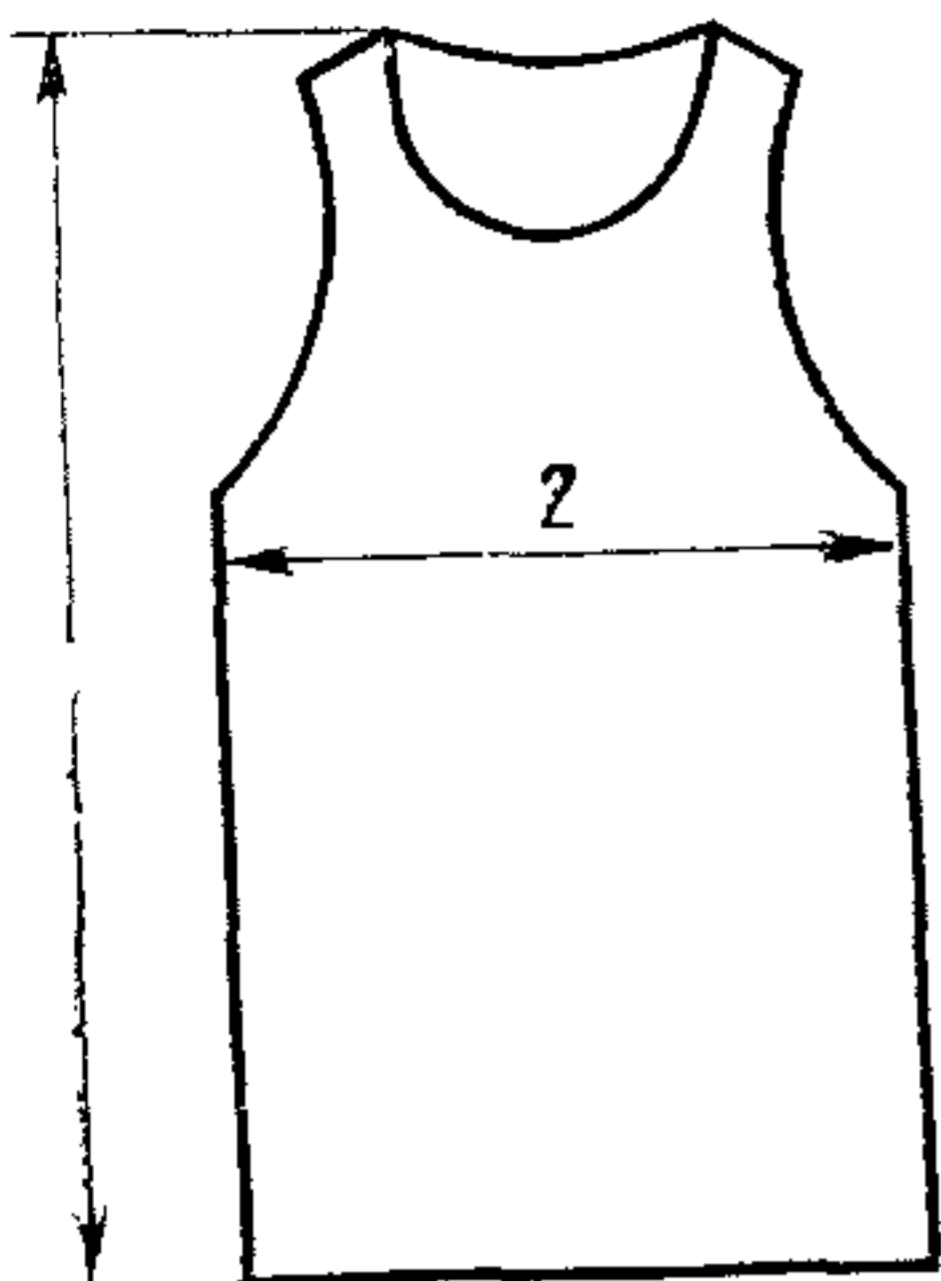
майки (черт. 1);

фуфайки бельевые и спортивные (черт. 2);

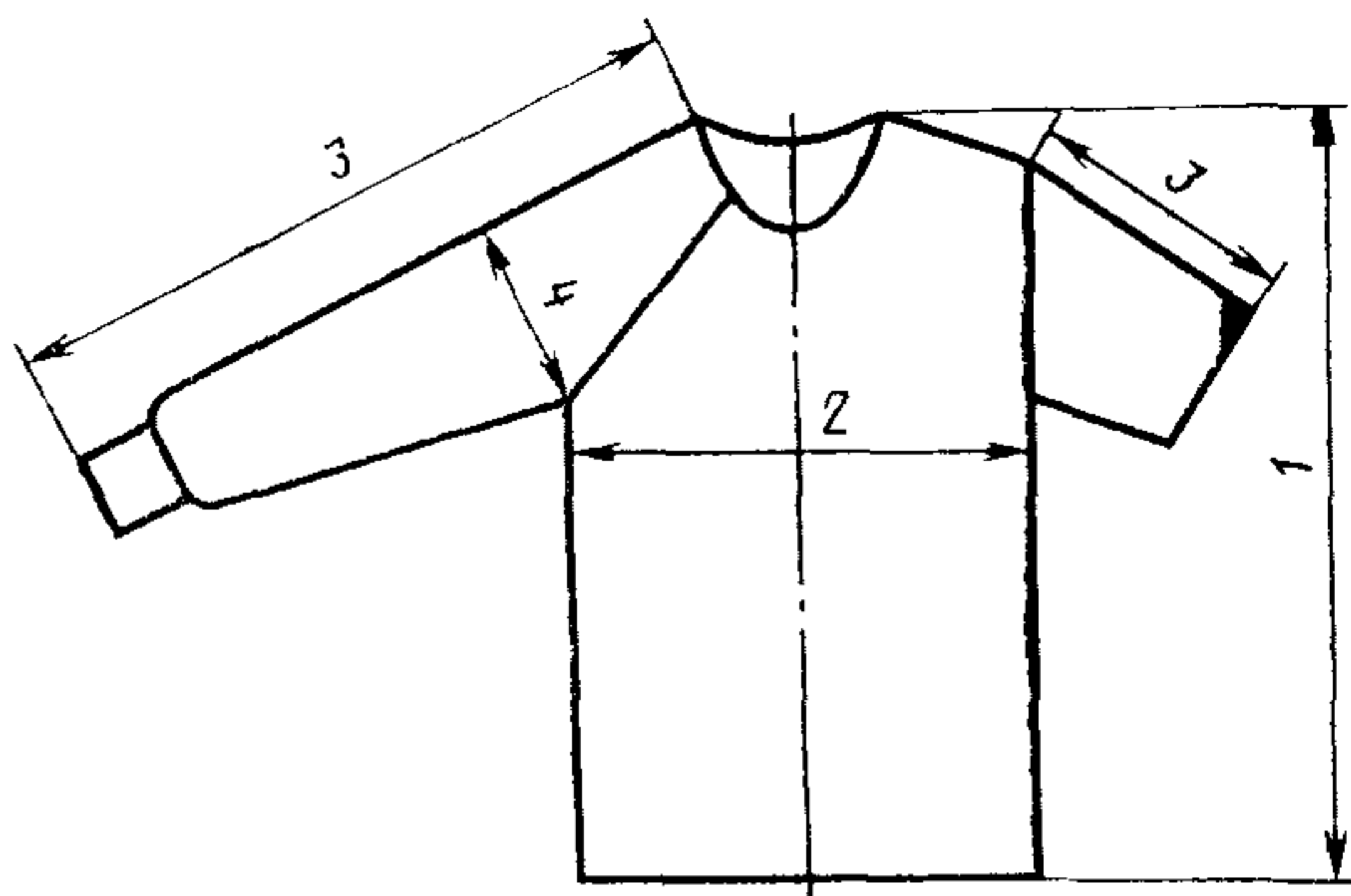
кальсоны (черт. 3).

1.2. Изделия изготавливают отдельно или в комплекте: фуфайки бельевые комплектуют с кальсонами.

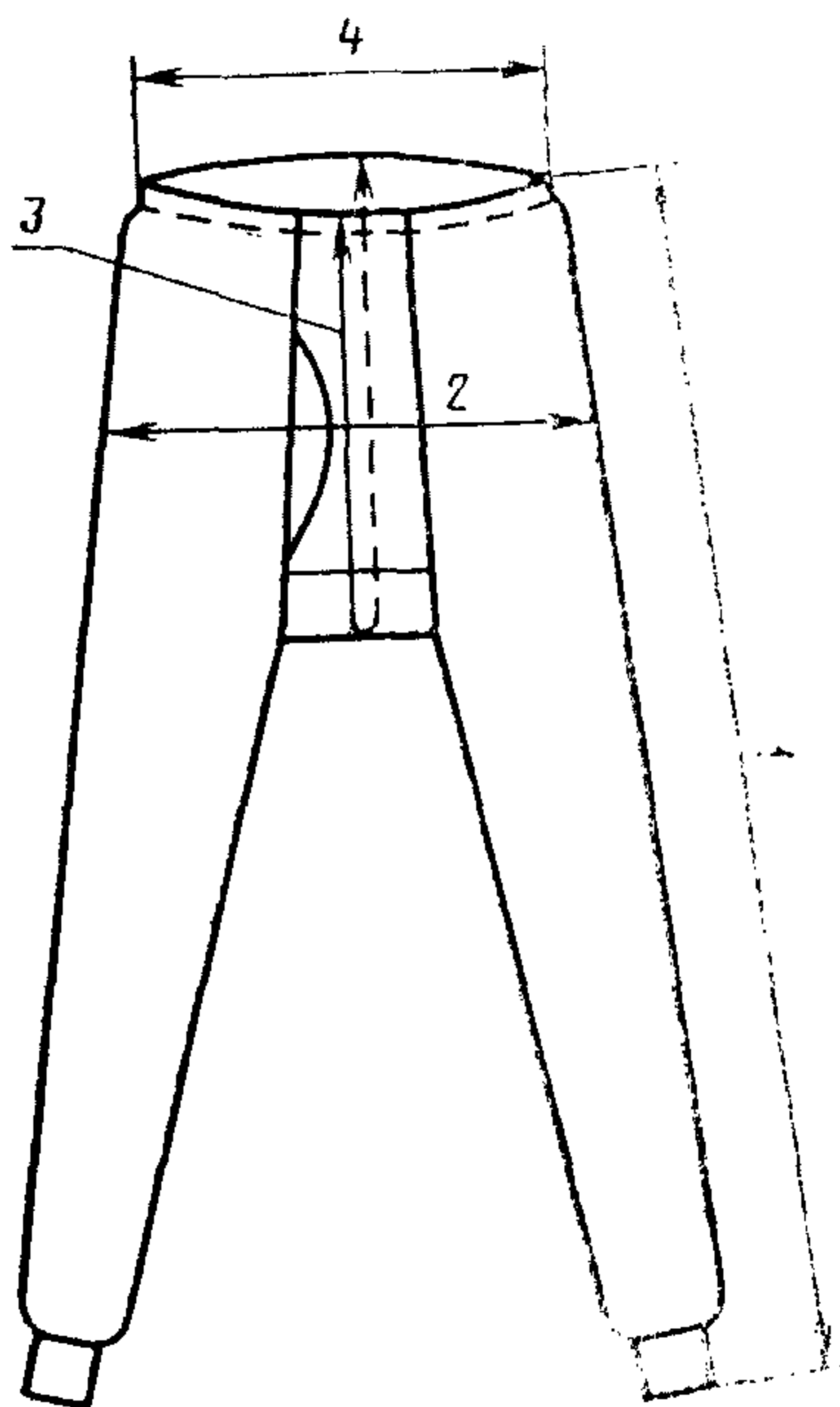
1.3. Изделия изготавливают следующих размеров, указанных в табл. 1—3.



Черт. 1



Черт. 2



Черт. 3

Таблица 1

Система размеров фуфаяк и маек для военнослужащих
см

Рост	158, 164									
	170, 176									
	182, 188									
Обхват груди	84	88	92	96	100	104	108	112	116	120
Количество размеров	30									

Таблица 2

Система размеров кальсон для военнослужащих
см

Рост	158, 164									
	170, 176									
	182, 188									
Обхват талии	70	76	82	88	94	100	106	112	118	
Количество размеров	27									

Таблица 3

Система размеров комплектов для военнослужащих
см

Рост	158, 164									
	170, 176									
	182, 188									
Обхват груди	84	88	92	96	100	104	108	112	116	120
Обхват талии	70	70	76	82	88	94	100	106	112	118
Количество размеров	30									

1.4. Линейные измерения изделий должны соответствовать измерениям типовых фигур военнослужащих по ГОСТ 23167—78 и другой нормативно-технической документации. Линейные измерения указаны в рекомендуемом приложении I.

1.5. Разность между смежными размерами по росту должна быть в сантиметрах:

- 4,0 — по длине фуфаяк и маек;
- 9,0 — по длине кальсон;
- 4,0 — по длине длинного рукава;
- 1,0 — по длине короткого рукава.

1.6. Места основных измерений изделий и допускаемые отклонения от линейных измерений указаны в табл. 4 и на черт. 1—3.

Таблица 4

Номер измерения на чертеже	Наименование места измерения	Место измерения	Допускаемое отклонение, см
----------------------------	------------------------------	-----------------	----------------------------

Майка, фуфайка (черт. 1, 2)

1	Длина изделия	По прямой от высшей точки плеча до низа изделия	$\pm 2,0$
2	Ширина изделия	По прямой между боковыми сгибами (швами) на 2,0 см ниже глубины проймы	$\pm 1,0$
3	Длина рукава: втачного	По прямой от высшей точки оката рукава вдоль средней линии до низа, включая манжету или бейку	$\pm 2,0$
	реглан	По прямой от высшей точки горловины вдоль средней линии до низа, включая манжету или бейку	$\pm 2,0$
4	Ширина рукава	По прямой от нижнего края проймы перпендикулярно средней линии рукава	$\pm 1,0$

Кальсоны (черт. 3)

1	Длина изделия	По прямой по боковому сгибу (шву) от верхнего края до низа изделия, включая манжету	$\pm 2,0$
2	Ширина изделия	По прямой между боковыми сгибами (швами) посередине длины переда	$\pm 1,0$
3	Общая дуга через паховую область (длина переда + длина сидения)	От верхнего края переда до верхнего края сидения по средней линии (шву)	$\pm 2,0$

Примечание. Допускаемое отклонение по длине короткого рукава $\pm 1,0$ см.

2. ТЕХНИЧЕСКИЕ ТРЕБОВАНИЯ

2.1. Бельевые трикотажные изделия для военнослужащих по внешнему виду, конструкции, качеству полотна и изготовления, прикладным материалам должны изготавливаться в соответствии с требованиями настоящего стандарта, технической документации и образцом-эталонном, утвержденным в установленном порядке.

2.2. Полотна, применяемые для изготовления изделий, должны соответствовать требованиям: полотно трикотажное кулирное — ГОСТ 1230—78, полотно трикотажное двухластичное — ГОСТ 7029—82, полотно трикотажное ластичное — ГОСТ 8265—82, полотно трикотажное с начесом — ГОСТ 8470—77 и другой нормативно-технической документации.

2.3. Изделия для военнослужащих должны изготавливаться с соблюдением следующих требований:

майки и фуфайки изготавливают с плечевыми, боковыми швами или без них;

рукава фуфаек могут быть длинными и короткими, с клином и без него;

вырез горловины, проймы и низ маек и фуфаек обрабатывают бейкой, обтачкой из трикотажного полотна, застрачивают, подгибая срезы;

низ рукавов бельевых фуфаек и низ кальсон обрабатывают ластиком (напульсником) одинарным или двойным, манжетой из отделочного полотна;

низ рукавов спортивных фуфаек обрабатывают ластиком (напульсником) одинарным или двойным, манжетой из отделочного полотна, бейкой, застрачивают, подгибая срезы. Допускается по согласованию с потребителем обрабатывать низ рукавов фуфаек и низ кальсон манжетой из основного полотна;

передний разрез кальсон обрабатывают бейкой, полоской из трикотажного полотна, застрачивают, подгибая срезы;

величина захода краев переднего разреза кальсон должна быть не менее 9,0 см;

верхний край кальсон застрачивают, подгибая срезы с прокладыванием эластичной тесьмы, или обрабатывают поясом;

кальсоны должны иметь двойную ластовицу различной конфигурации. Кальсоны из начесного полотна изготавливают с одинарной ластовицей;

правила пошива, величина подгиба краев изделий, ширина прокладываемой эластичной тесьмы, применяемые швы и частота стежков, номера швейных игл и линейная плотность швейных ниток должны соответствовать требованиям ГОСТ 10399—77, ГОСТ 6309—80 и другой нормативно-технической документации со следующим дополнением: при изготовлении изделий допускается

заменять тесьму в плечевых швах долевой полоской из основного полотна малораспускающихся переплетений.

2.4. Устойчивость окраски изделий должна соответствовать ГОСТ 2351—77.

3. ПРАВИЛА ПРИЕМКИ

3.1. Правила приемки — по ГОСТ 9173—76.

3.2. Определение сортности — по ГОСТ 1136—81.

4. МЕТОДЫ ИСПЫТАНИЙ

4.1. Отбор образцов — по ГОСТ 9173—76.

4.2. Определение линейных размеров, плотности вязания, угла перекоса, массы и поверхностной плотности — по ГОСТ 8845—77 и ГОСТ 8846—77.

4.3. Определение разрывных характеристик, растяжимости при нагрузках меньше разрывных и необратимой деформации — по ГОСТ 8847—75.

4.4. Определение изменения линейных размеров полотен после мокрых обработок — по ГОСТ 13711—82.

4.5. Определение частоты стежков, ширины шва, длины нити в стежке, растяжимости при нагрузках меньше разрывных — по ГОСТ 9176—77.

4.6. Определение устойчивости окраски изделий к физико-химическим воздействиям — по ГОСТ 9733—61.

5. МАРКИРОВКА, УПАКОВКА, ТРАНСПОРТИРОВАНИЕ И ХРАНЕНИЕ

5.1. Маркировка, упаковка, транспортирование и хранение изделий — по ГОСТ 3897—68 со следующими дополнениями:

размеры изделий на ярлыках должны соответствовать размерным признакам типовой фигуры, указанным в табл. 1—3 и обозначаться по СТ СЭВ 2673—80;

на ярлыке при маркировании изделий, коробок, пачек из картона, пачек изделий дополнительно должны быть указаны полуобхват груди и длина изделия. Длина изделия в зависимости от роста типовой фигуры указана в обязательном приложении 2.

Пример обозначения на ярлыке размеров комплекта мужского белья, изготовленного на типовую фигуру с ростом 170, 176 см, обхватом груди 100 см и обхватом талии 88 см:

170, 176—100—88 (50/2).

ПРИЛОЖЕНИЕ I
Рекомендуемое

Таблица I
Линейные измерения маск для военнослужащих

Полное наименование формы	Наименование места измерения	Группа роста по плотности полотна	Наименование полотна по виду перепле- тения	Рост	Обхват груди										
					84	88	92	96	100	104	108	112	116	120	
1	Длина задела	2, 3	Все виды	158, 164	72	72	72	72	72	72	72	74	74	74	74
				170, 176	76	76	76	76	76	76	78	78	78	78	78
				182, 188	80	80	80	80	80	80	82	82	82	82	82
2	Ширина задела	2	Кулирное однолице- вое гладкое	Все роста	35	37	39	41	43	45	47	49	51	53	
				То же	33	35	35	38	38	41	41	44	44	48	
					30	32	32	35	35	38	41	41	44	44	
3			Двухлас- тичное, ластичное	.	30	32	32	35	35	38	38	41	41	44	
						32	32	35	35	38	38	41	41	44	
						32	32	35	35	38	38	41	41	44	

Таблица 3

Линейные измерения спортивных фуфаск для военнослужащих

см

Номер на чертеже	Наименование места измерения	Группа расклатки по полотну	Наименование полотна по виду переплетения	Рост	Обхват груди													
					84	88	92	96	100	104	108	112	116	120				
1	Длина изделия: с заправкой в брюки навыпуск	2,3	Все виды	158, 164	70	70	70	70	70	70	70	72	72	72	72	72		
				170, 176	74	74	74	74	74	74	74	74	74	76	76	76	76	
				182, 188	78	78	78	78	78	78	78	78	78	80	80	80	80	80
				158, 164	66	66	66	66	66	66	66	66	66	68	68	68	68	68
2	Ширина изделия	2	Кулирное однолицевое гладкое	170, 176	70	70	70	70	70	70	70	72	72	72	72	72		
				182, 188	74	74	74	74	74	74	74	74	74	76	76	76	76	
				Все роста	36	38	40	42	44	46	48	50	52	54	54	54	54	
				То же	34	36	36	39	39	42	42	45	45	49	49	49	49	
3	Длина рукава втачного: длинного короткого	3	Двухластичное, ластичное	"	158, 164	31	33	33	36	36	39	39	39	42	42	46		
					170, 176	55	59	59	55	55	55	55	56	56	56	56	56	
					182, 188	63	63	63	63	63	63	63	64	64	64	64	64	
					Все роста	18	18	18	18	18	18	18	19	19	19	19	19	

Продолжение табл. 3

см

Номер на чертеже	Наименование места измерения	Группа растяжки по ГОСТ 10178-80	Наименование полотна по виду переплетения	Рост	Обхват груди											
					84	88	92	96	100	104	108	112	116	120		
3	Длина рукава реглан: длинного	2,3	Все виды	158, 164 170, 176 182, 188	70	70	70	70	70	70	71	71	71	71	71	71
					74	74	74	74	74	74	75	75	75	75	75	75
					78	78	78	78	78	78	79	79	79	79	79	79
4	Ширина рукава короткого	2,3	То же	Все роста	33	33	33	33	33	33	34	34	34	34	34	34
					15	16	16,5	17,5	18	19	20	20,5	21	22	22	
					14	15	15,5	16,5	17	18	19	19,5	20	21	21	
	Ширина рукава	2	Кулирное однолицевое гладкое	То же	15	16	16,5	17,5	18	19	20	20,5	21	22	22	22
					15	16	16,5	17,5	18	19	20	20,5	21	22	22	
					14	15	15,5	16,5	17	18	19	19,5	20	21	21	
	Ширина рукава	2,3	Двухластичное, ластичное	"	14	15	15,5	16,5	17	18	19	19,5	20	21	21	21
					14	15	15,5	16,5	17	18	19	19,5	20	21	21	
					14	15	15,5	16,5	17	18	19	19,5	20	21	21	

Линейные измерения кальсон для военнослужащих
СМ

Номер заме- рания на чер- теже	Наименование места изме- рения	Группа рас- ширения по длине	Наименование полотна по виду пере- плетения	Рост	Обхват груди											
					84	88	92	96	100	104	108	112	116	120		
					Обхват талии											
					70	70	76	82	88	94	100	106	112	118		
1	Длина изделия	1,2	Все виды	158, 164 170, 176 182, 188	98	98	98	98	98	98	100	100	100	100		
2	Ширина изделия	1	Кулирное однолицевое с начесом	Все роста	44	46	48	50	52	54	56	58	60	62		
		2	Кулирное однолицевое гладкое	То же	42	44	46	48	50	52	54	56	58	60		
		2	Двухлас- тичное	"	40	42	44	46	48	50	52	54	56	58		
3	Общая дуга через пахо- вую область	1,2	Все виды	"	66	70	70	74	74	78	78	82	82	86		
4	Ширина по- яса на элас- тичной ре- зиновой тесьме	1,2	То же	"	33	33	35	38	41	44	46	48	50	52		

Примечание: Ширина манжет устанавливается в зависимости от группы растяжимости полотна и указывается в техническом описании на модель

Длина изделия в зависимости от роста типовой фигуры
см

Размер по обхвату груди	Рост	Длина изделия
От 84 до 120	158, 164	1
	170, 176	2
	182, 188	3

Изменение № 1 ГОСТ 26085—84 Белье трикотажное мужское для военнослужащих. Общие технические условия

Утверждено и введено в действие Постановлением Государственного комитета СССР по стандартам от 08.09.87 № 3482

Дата введения 01.02.88

Вводная часть Второй абзац исключить.

Пункт 1.3. Таблицы 1—3 изложить в новой редакции:

(Продолжение см. с. 280)

Система размеров фуфаяк и маек для военнослужащих

см

Рост	152, 158	158, 164										
		170, 176										
	164, 170	182, 188										
Обхват груди	80	84	88	92	100	104	108	112	116	120	124	
Количество размеров	35											

(Продолжение см. с. 281)

Система размеров кальсон для военнослужащих

см

Рост	152, 158	158, 164											
		170, 176											
	164, 170	182, 188											
Обхват талии	68	72	76	80	84	88	92	96	100	104	108	112	
Количество размеров	35												

Система размеров комплектов для военнослужащих

см

Рост	152, 158	158, 164											
		170, 176											
	164, 170	182, 188											
Обхват груди	80	84	88	92	96	100	104	108	112	116	120	124	
Обхват талии	68	72	76	80	84	88	92	96	100	104	108	112	
Количество размеров	35												

Пункт 1.4. Исключить слово: «рекомендуемом».

Пункт 1.6. Таблица 4. Вид изделия «Кальсоны» дополнить измерением 4 ■ соответствующими показателями:

Номер измерения на чертеже	Наименование места измерения	Место измерения	Допускаемое отклонение, см
4	Ширина пояса	По прямой на уровне верхнего края	±1,0

(Продолжение см. с. 282)

Пункт 2.1. Заменить слова: «и образцом-эталонном» на «и образцом».

Пункт 2.3. Пятый, шестой абзацы. Заменить слова: «манжетой из отделочного полотна» на «манжетой из отделочного полотна ластичного или двухластичного переплетения».

Раздел 2 дополнить пунктом — 2.5: «2.5. Маркировка и упаковка изделий по ГОСТ 19159—85 со следующими дополнениями:

размеры изделий должны соответствовать размерным признакам типовой фигуры, указанным в табл. 1—3;

длина изделия в зависимости от роста типовой фигуры указана в приложении 2.

Пример обозначения на ярлыке размеров комплекта мужского белья, изготовленного на типовую фигуру с ростом 170, 176 см, обхватом груди 100 см и обхватом талии 88 см:

170, 176—100—88(50/2)».

Пункты 3.1, 4.1. Заменить ссылку: ГОСТ 9173—76 на ГОСТ 9173—86.

Пункт 4.3. Заменить ссылку: ГОСТ 8847—75 на ГОСТ 8847—85.

Пункт 4.6. Заменить ссылку: ГОСТ 9733—61 на ГОСТ 9733.0—83, ГОСТ 9733.4—83, ГОСТ 9733.6—83, ГОСТ 9733.27—83.

Раздел 5 изложить в новой редакции:

«5. Транспортирование и хранение

5.1. Транспортирование и хранение — по ГОСТ 19159—85».

Приложение 1. Заменить слово: «Рекомендуемое» на «Обязательное»; таблицы 1—4 и примечание изложить в новой редакции:

(Продолжение см. с. 283)

Линейные измерения бельевых фуфаяк для военнослужащих

см

Номер изме- рения на чертеже	Наименование места измерения	Группа рас- ткани по рас- положению	Наименование полотна по виду переплетения	Рост	Обхват груди																					
					80	84	88	92	96	100	104	108	112	116	120	124										
1	Длина изделия	1, 2	Все виды	152, 158	—	—	—	—	—	—	—	—	—	—	—	—	—	—	—	—	—	—	—			
				164, 170	—	—	—	—	—	—	—	—	—	—	—	—	—	—	—	—	—	—	—	—	—	
				158, 164	72	72	72	72	72	72	74	74	74	74	74	74	74	74	74	74	74	74	74	74	74	74
				170, 176	76	76	76	76	76	76	76	76	76	76	76	76	76	76	76	76	76	76	76	76	76	76
2	Ширина изделия	1	Кулирное однолицевое с начесом	182, 188	80	80	80	80	80	80	80	80	80	80	80	80	80	80	80	80	80	80	80			
				Все роста	42	42	44	46	48	50	52	54	56	58	60	62										
				То же	40	40	42	44	46	48	50	52	54	56	58	60										
3	Длина рукава	1, 2	Все виды	37	37	39	41	43	45	47	49	51	53	55	57											
				»	—	—	—	—	—	—	—	—	—	—	—	—	—	—	—	—	—	—	—	—		
				152, 158	50	54	55	55	55	55	55	55	55	55	55	55	55	55	55	55	55	55	55	55	55	
				164, 170	54	54	54	54	54	54	54	54	54	54	54	54	54	54	54	54	54	54	54			
				158, 164	—	—	—	—	—	—	—	—	—	—	—	—	—	—	—	—	—	—	—			
				170, 176	—	—	—	—	—	—	—	—	—	—	—	—	—	—	—	—	—	—	—			
				182, 188	—	—	—	—	—	—	—	—	—	—	—	—	—	—	—	—	—	—	—			

(Продолжение см. с. 285)

(Продолжение изменения к ГОСТ 26085—84)
Продолжение табл. 2

СМ

Номер изме- нения на чертеже	Наименование места измерения	Группа рас- тяжимости полотна	Наименование полотна по виду переплетения	Рост	Обхват груди											
					80	84	88	92	96	100	104	108	112	116	120	124
4	Ширина рукава	1, 2	Кулирное однолицевое с начесом, кулирное однолицевое гладкое	Все роста	17	18	18,5	19	19,5	20	20,5	21	21,5	22	22,5	23
					14	16,5	17,5	17,5	18,5	18,5	19,5	19,5	20,5	20,5	21,5	21,5
			Двухластич- ное	То же												

(Продолжение см. с. 286)

Линейные измерения спортивных фуфаяк для военнослужащих
СМ

Номер наименования чертежа	Наименование места измерения	Группа рас- ткнности	Наименование полотна по виду переплетения	Рост	Обхват груди																					
					80	84	88	92	96	100	104	108	112	116	120	124										
1	Длина изделия: с заправ- кой в брю- ки	2,3	Все виды	152, 158	—	—	—	—	—	—	—	—	—	—	—	—	—	—	—	—	—	—				
				164, 170	64	68	70	74	78	70	74	78	70	74	78	72	76	80	72	76	80	72	76	80		
	навы- пуск	2,3	То же	152, 158	—	—	—	—	—	—	—	—	—	—	—	—	—	—	—	—	—	—	—	—		
				164, 170	60	64	70	74	78	70	74	78	70	74	78	72	76	80	72	76	80	72	76	80		
				158, 164	—	—	—	—	—	—	—	—	—	—	—	—	—	—	—	—	—	—	—	—	—	—
	Ширина изделия	2	Кулирное однолицевое гладкое	170, 176	66	70	74	78	70	74	78	70	74	78	72	76	80	68	72	76	80	68	72	76		
				182, 188	—	—	—	—	—	—	—	—	—	—	—	—	—	—	—	—	—	—	—	—	—	—
				Все роста	36	36	38	40	42	44	46	48	50	52	54	56	52	54	56	52	54	56	52	54	56	
				То же	34	34	36	36	39	39	42	42	45	45	49	49	45	49	49	45	49	49	45	49	49	
			3	Двухлас- тичное, лас- тичное Двухлас- тичное, лас- тичное	31	31	33	33	36	36	36	36	39	39	39	39	42	42	42	42	42	42	46	46		
31					31	33	33	36	36	36	39	39	42	42	42	42	42	42	42	42	42	42	42	46	46	

(Продолжение см с. 287)

(Продолжение изменения к ГОСТ 26085—84)
Продолжение табл. 3

Номер наименования на чертеже	Наименование места измерения	Група рас- тажности полотна	Наименование полотна по виду переплетения	Рост	Обхват груди																					
					80	84	88	92	96	100	104	108	112	116	120	124										
3	Длина рукава втачного: длинного	2, 3	Все виды	152, 158	—	—	—	—	—	—	—	—	—	—	—	—	—	—	—	—	—					
				164, 170	—	—	—	—	—	—	—	—	—	—	—	—	—	—	—	—	—	—	—			
	коротко-го Длина рукава реглан: длинного	2, 3	То же	158, 164	55	55	55	55	55	55	55	55	55	55	55	55	55	55	55	55	55	55	55	55		
				170, 176	59	59	59	59	59	59	59	59	59	59	59	59	59	59	59	59	59	59	59	59	59	
				182, 188	63	63	63	63	63	63	63	63	63	63	63	63	63	63	63	63	63	63	63	63	63	63
				Все роста	18	18	18	18	18	18	18	18	18	18	18	18	18	18	18	18	18	18	18	18	18	18
4	короткого Ширина рукава	2, 3	» Кулирное однолицевое гладкое	152, 158	—	—	—	—	—	—	—	—	—	—	—	—	—	—	—	—	—	—	—	—		
				164, 170	64	64	64	64	64	64	64	64	64	64	64	64	64	64	64	64	64	64	64	64	64	64
		2, 3	» Двухластичное, ластичное	158, 164	70	70	70	70	70	70	70	70	70	70	70	70	70	70	70	70	70	70	70	70	70	
				170, 176	74	74	74	74	74	74	74	74	74	74	74	74	74	74	74	74	74	74	74	74	74	74
		2, 3		182, 188	78	78	78	78	78	78	78	78	78	78	78	78	78	78	78	78	78	78	78	78	78	
				Все роста	33	33	33	33	33	33	33	33	33	33	33	33	33	33	33	33	33	33	33	33	33	33
				То же	15	15,5	16	16,5	17	17,5	18	18	19	19,5	20	20,5	20,5	21	21,5	21,5	21,5	21,5	21,5	21,5	21,5	

(Продолжение см. с. 288)

Линейные измерения кальсон для военнослужащих

см

Номер камен- дочка на чертеже	Наименование места измерения	Группа рас- пределенности полотна	Наименование полотна по виду переплетения	Рост	Обхват груди											
					80	84	88	92	96	100	104	108	112	116	120	124
					Обхват талии											
					68	72	76	80	84	88	92	96	100	104	108	112
1	Длина изделий	1, 2	Все виды	152, 158 164, 170	93 102	—	—	—	—	—	—	—	—	—	—	—
2	Ширина изделия	1	Кулирное однолицевое с начесом	158, 164 170, 176 182, 188 Все роста	98	107	107	98	107	107	98	100	109	109	100	100
					116	116	116	116	116	116	118	118	118	118	118	118
3	Общая че- рез пахо- вую об- ласть	1, 2	Двухлас- тичное Все виды	То же > >	42	40	42	46	48	50	52	54	56	58	60	64
					44	44	44	46	48	50	52	54	56	58	60	62
4	Ширина на эластичной резиновой тесьме	1, 2	То же	То же >	31	33	33	35	38	41	44	46	48	50	52	54
					62	66	70	70	74	74	78	78	82	86	88	88

Примечание. Ширина манжет, ширина выреза горловины, глубина проймы, ширина плеча, высота скоса плеча, глубина выреза горловины переда и спинки устанавливаются в зависимости от группы растяжимости полотна и указываются в техническом описании на модель.

(Продолжение см. с. 289)

Редактор *Н. Е. Шестакова*
Технический редактор *В. И. Тушева*
Корректор *Б. А. Мурадов*

Сдано в наб. 17.02.84 Подп. в печ. 23.04.84 1,0 усл. п. л. 1,0 усл. кр.-отт. 0,69 уч.-изд. л.
Тираж 6000 Цена 3 коп.

Ордена «Знак Почета» Издательство стандартов, 123840, Москва, ГСП, Новопресненский пер., 3.
Калужская типография стандартов, ул. Московская, 256. Зак. 579

Цена 3 коп.

Величина	Единица			
	Наименование	Обозначение		
		международное	русское	
ОСНОВНЫЕ ЕДИНИЦЫ СИ				
Длина	метр	m	м	
Масса	килограмм	kg	кг	
Время	секунда	s	с	
Сила электрического тока	ампер	A	А	
Термодинамическая температура	кельвин	K	К	
Количество вещества	моль	mol	моль	
Сила света	кандела	cd	кд	
ДОПОЛНИТЕЛЬНЫЕ ЕДИНИЦЫ СИ				
Плоский угол	радиан	rad	рад	
Телесный угол	стерадиан	sr	ср	
ПРОИЗВОДНЫЕ ЕДИНИЦЫ СИ, ИМЕЮЩИЕ СПЕЦИАЛЬНЫЕ НАИМЕНОВАНИЯ				
Величина	Единица			Выражение через основные и дополнительные единицы СИ
	Наименование	Обозначение		
		международное	русское	
Частота	герц	Hz	Гц	s^{-1}
Сила	ньютон	N	Н	$m \cdot kg \cdot s^{-2}$
Давление	паскаль	Pa	Па	$m^{-1} \cdot kg \cdot s^{-2}$
Энергия	джоуль	J	Дж	$m^2 \cdot kg \cdot s^{-2}$
Мощность	ватт	W	Вт	$m^2 \cdot kg \cdot s^{-3}$
Количество электричества	кулон	C	Кл	$s \cdot A$
Электрическое напряжение	вольт	V	В	$m^2 \cdot kg \cdot s^{-3} \cdot A^{-1}$
Электрическая емкость	фарад	F	Ф	$m^{-2} \cdot kg^{-1} \cdot s^4 \cdot A^2$
Электрическое сопротивление	ом	Ω	Ом	$m^2 \cdot kg \cdot s^{-3} \cdot A^{-2}$
Электрическая проводимость	сименс	S	См	$m^{-2} \cdot kg^{-1} \cdot s^3 \cdot A^2$
Поток магнитной индукции	вебер	Wb	Вб	$m^2 \cdot kg \cdot s^{-2} \cdot A^{-1}$
Магнитная индукция	тесла	T	Тл	$kg \cdot s^{-2} \cdot A^{-1}$
Индуктивность	генри	H	Гн	$m^2 \cdot kg \cdot s^{-2} \cdot A^{-2}$
Световой поток	люмен	lm	лм	кд · ср
Освещенность	люкс	lx	лк	$m^{-2} \cdot кд \cdot ср$
Активность радионуклида	беккерель	Bq	Бк	s^{-1}
Поглощенная доза ионизирующего излучения	грэй	Gy	Гр	$m^2 \cdot s^{-2}$
Эквивалентная доза излучения	зиверт	Sv	Зв	$m^2 \cdot s^{-2}$