



**ГОСУДАРСТВЕННЫЙ СТАНДАРТ
СОЮЗА ССР**

**ТАРА ПРОИЗВОДСТВЕННАЯ
ПЛАСТМАССОВАЯ**

ТИПЫ

ГОСТ 22752—84

Издание официальное

20 коп.

КОМИТЕТ СТАНДАРТИЗАЦИИ И МЕТРОЛОГИИ СССР

Москва

ТАРА ПРОИЗВОДСТВЕННАЯ ПЛАСТМАССОВАЯ

Типы.

ГОСТ
22752—84

Industrial packing made of plastic. Types

ОКП 22 9770

Дата введения 01.01.86

1. Настоящий стандарт распространяется на пластмассовую универсальную производственную штабелируемую тару, изготавливаемую методом литья под давлением и предназначенную для машиностроительной и приборостроительной промышленности.

Стандарт устанавливает типы, основные параметры и размеры тары, основные размеры, определяющие положение опорных элементов тары для штабелирования, а также высоту от основания опоры до плоскости посадочной площадки.

(Измененная редакция, Изм. № 1).

2. Тара должна изготавливаться следующих типов:

1 — ящичная;

2 — ящичная вкладываемая;

3 — ящичная с открытой стенкой;

4 — ящичная с открытой стенкой вкладываемая.

3. Основные параметры и размеры тары должны соответствовать:

типа 1 — указанным на черт. 1 и в табл. 1;

типа 2 — указанным на черт. 2 и в табл. 2;

типа 3 — указанным на черт. 3 и в табл. 3;

типа 4 — указанным на черт. 4 и в табл. 4.

Издание официальное

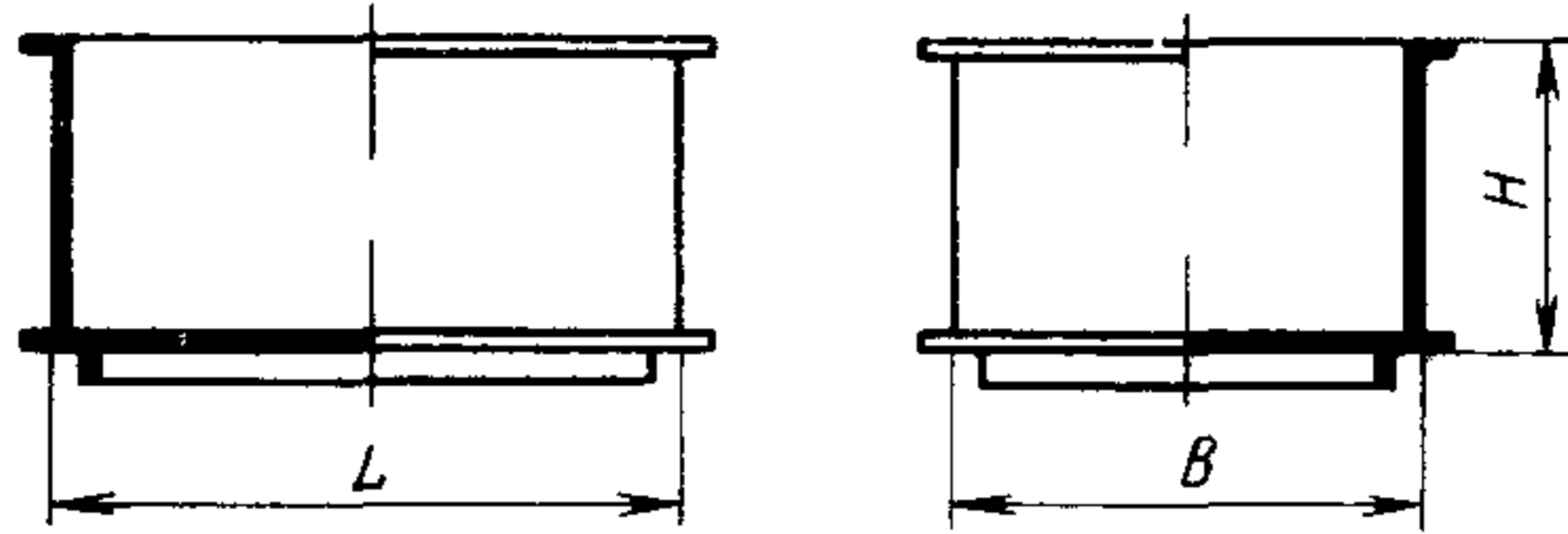
© Издательство стандартов, 1985

© Издательство стандартов, 1991

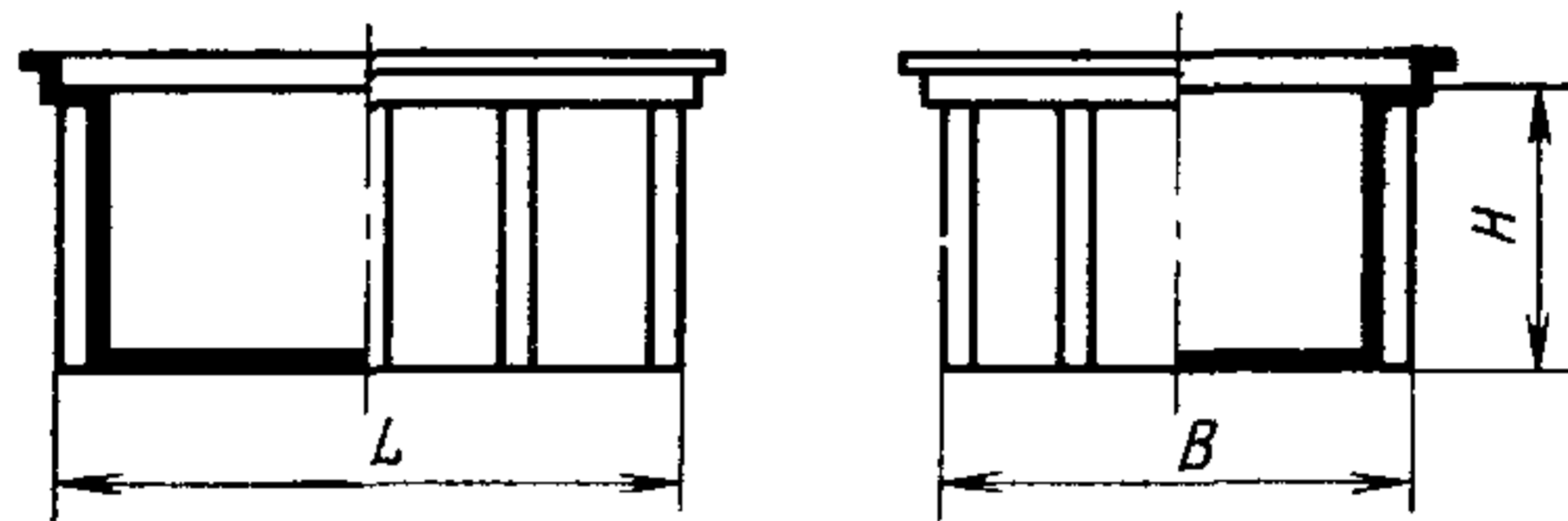
Переиздание с изменениями

Настоящий стандарт не может быть полностью или частично воспроизведен, тиражирован и распространен без разрешения Госстандарта СССР

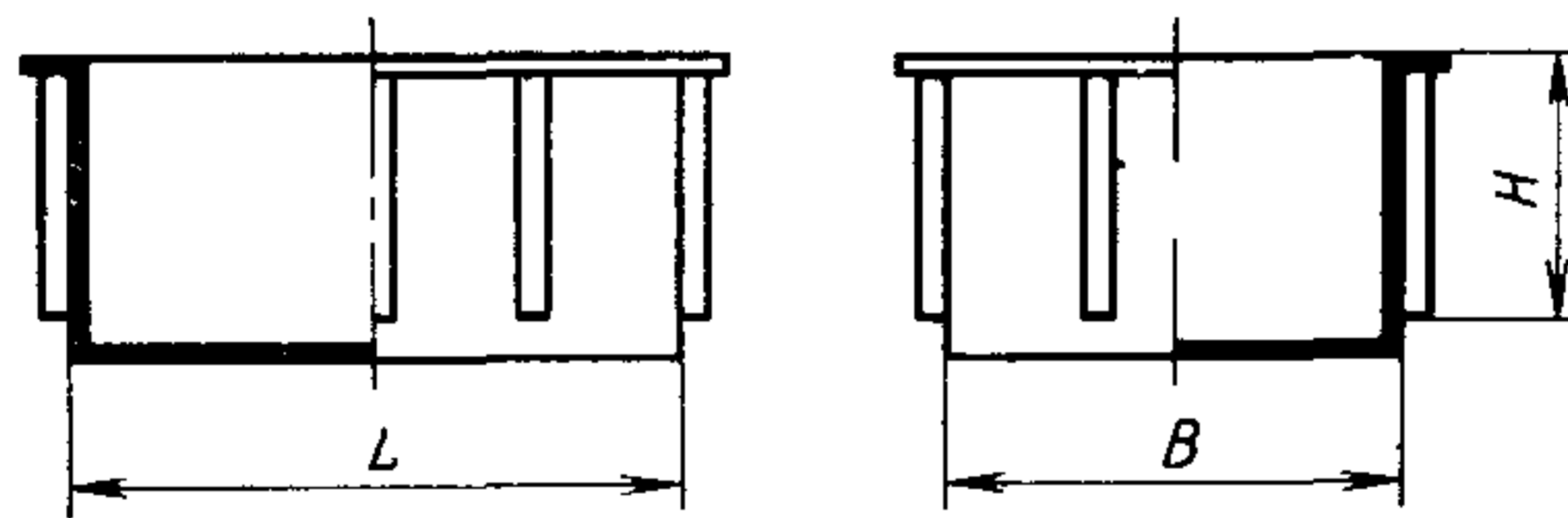
а) Штабелирование на фланец



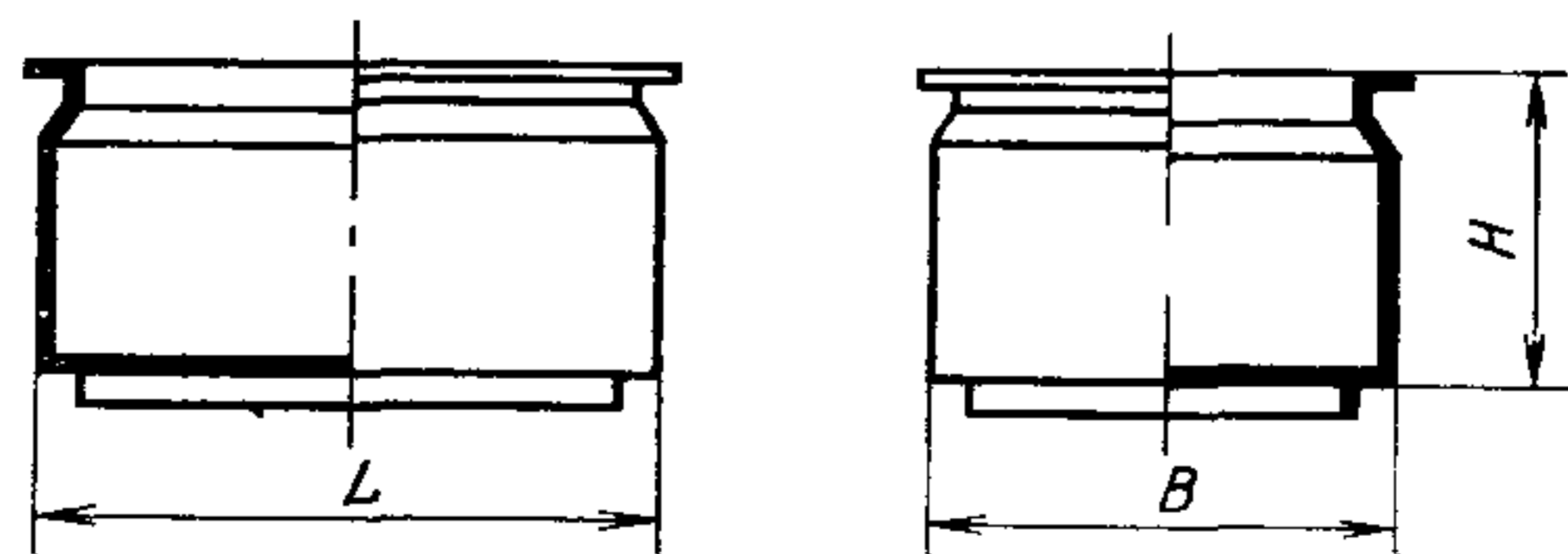
б) Штабелирование на внешние ребра



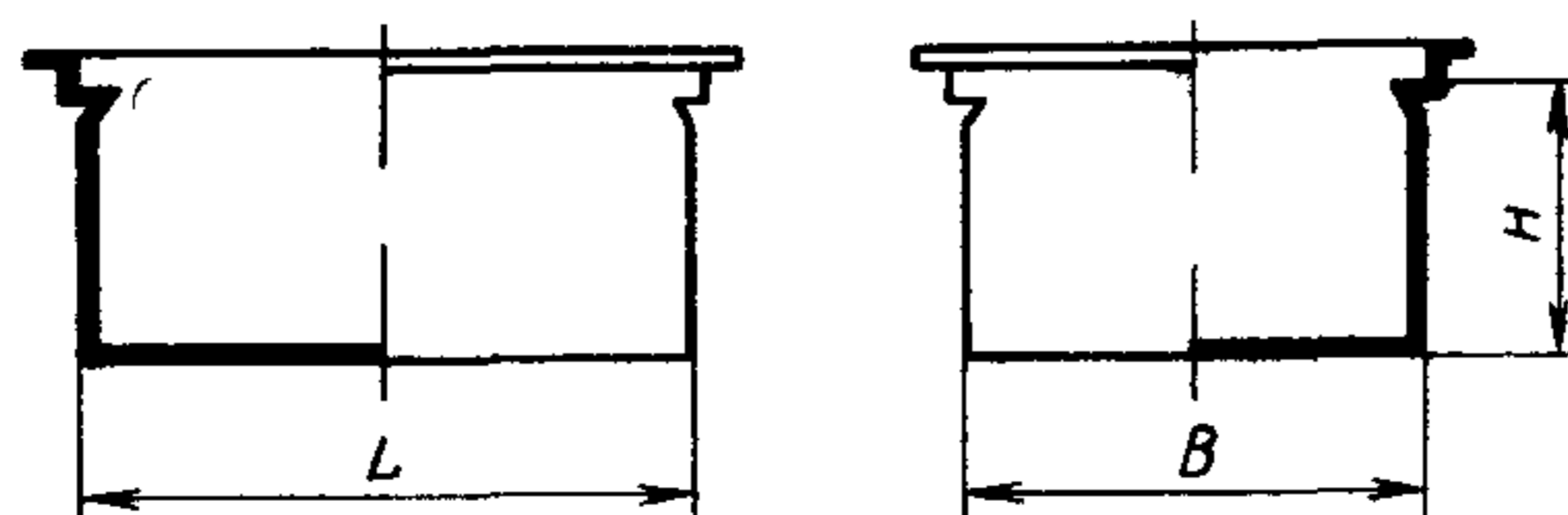
в) Штабелирование на внешние ребра



г) Штабелирование на поднутрение

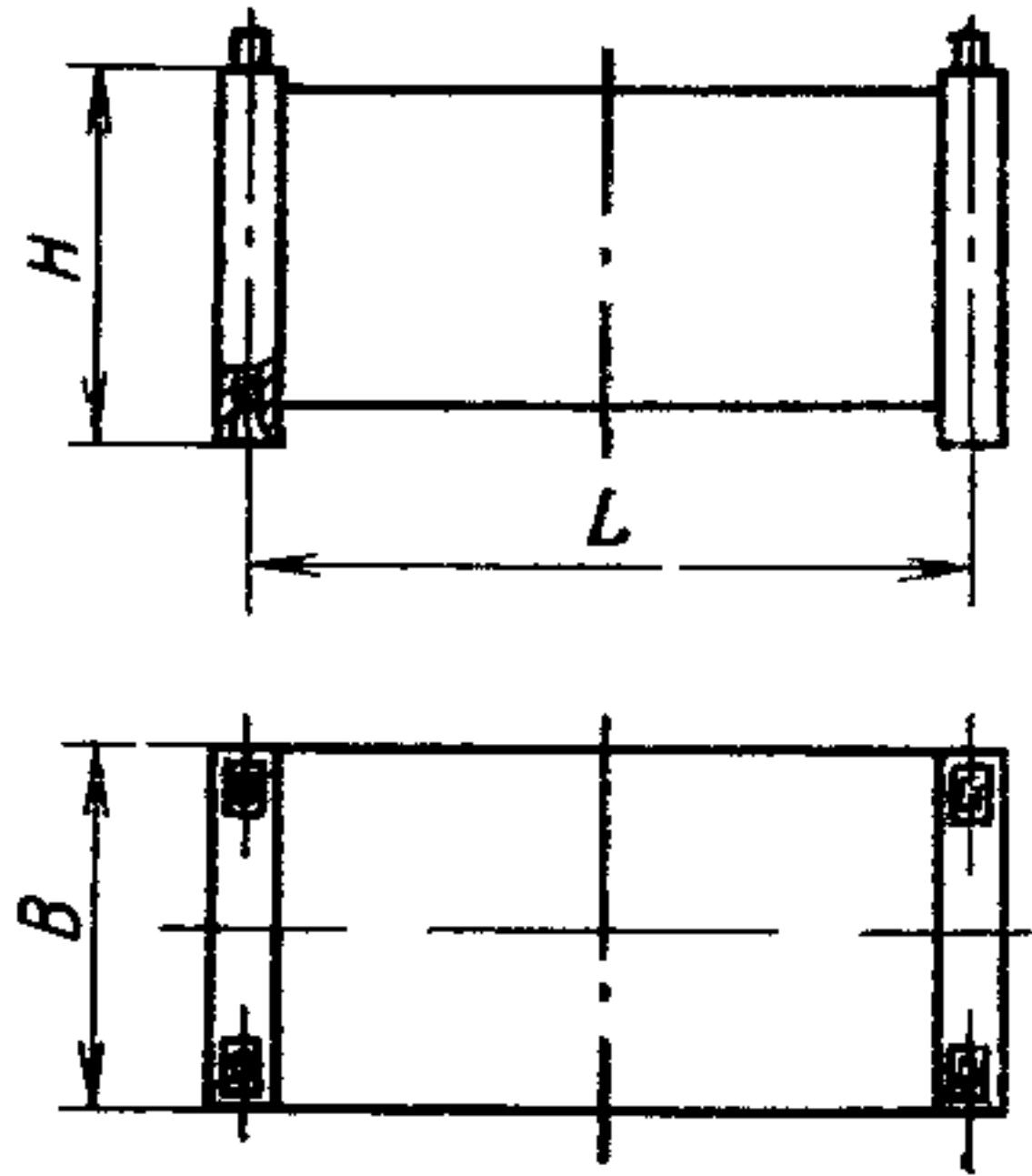


д) Штабелирование на поднутрение

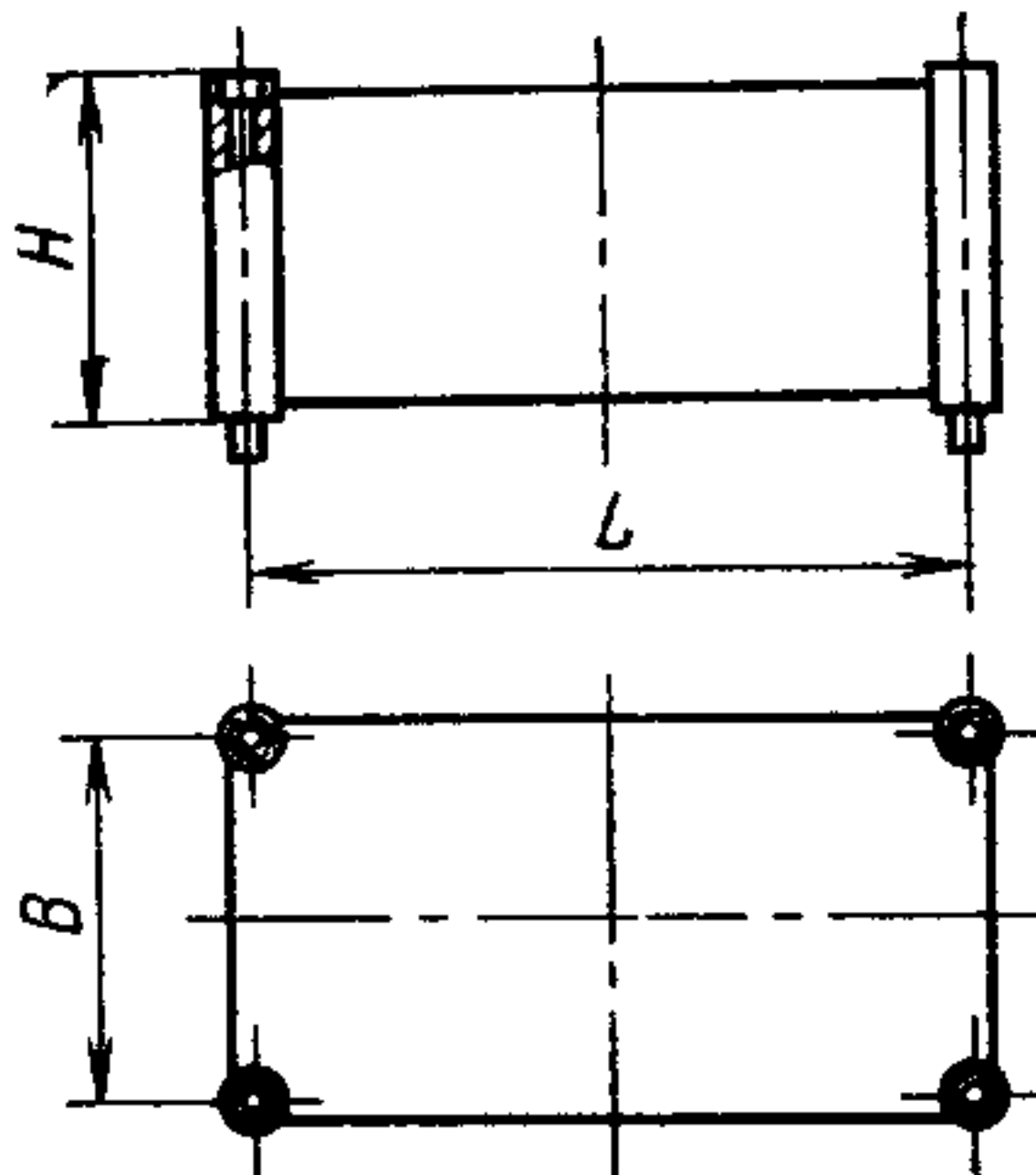


тары типа 1

е) Штабелирование на соосные опоры



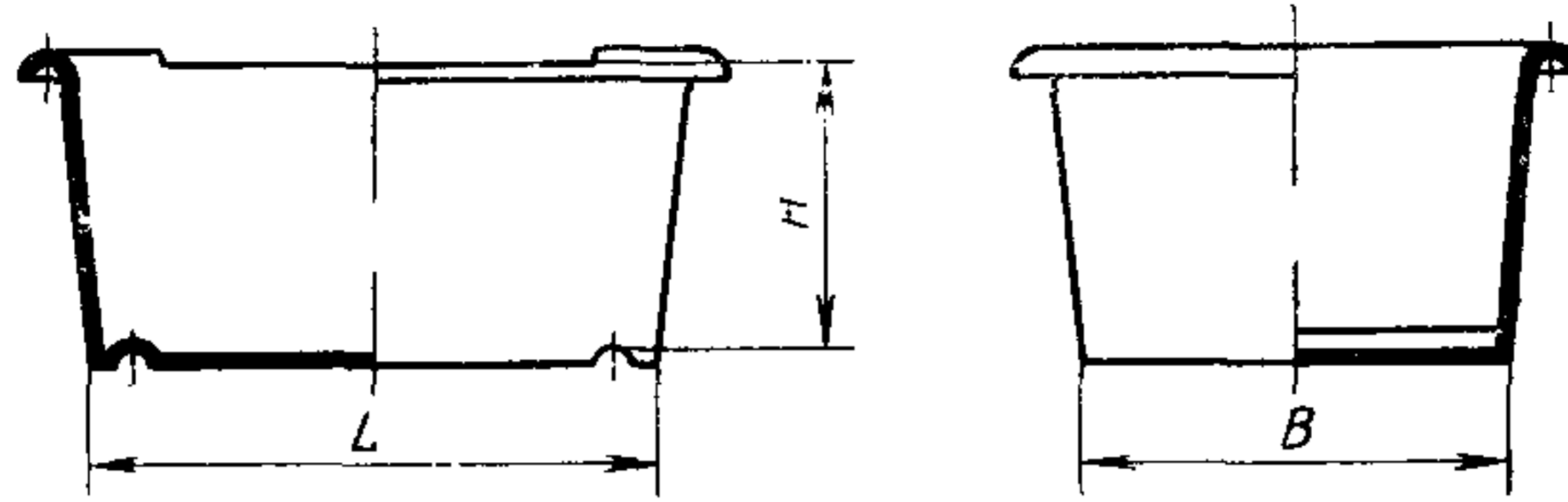
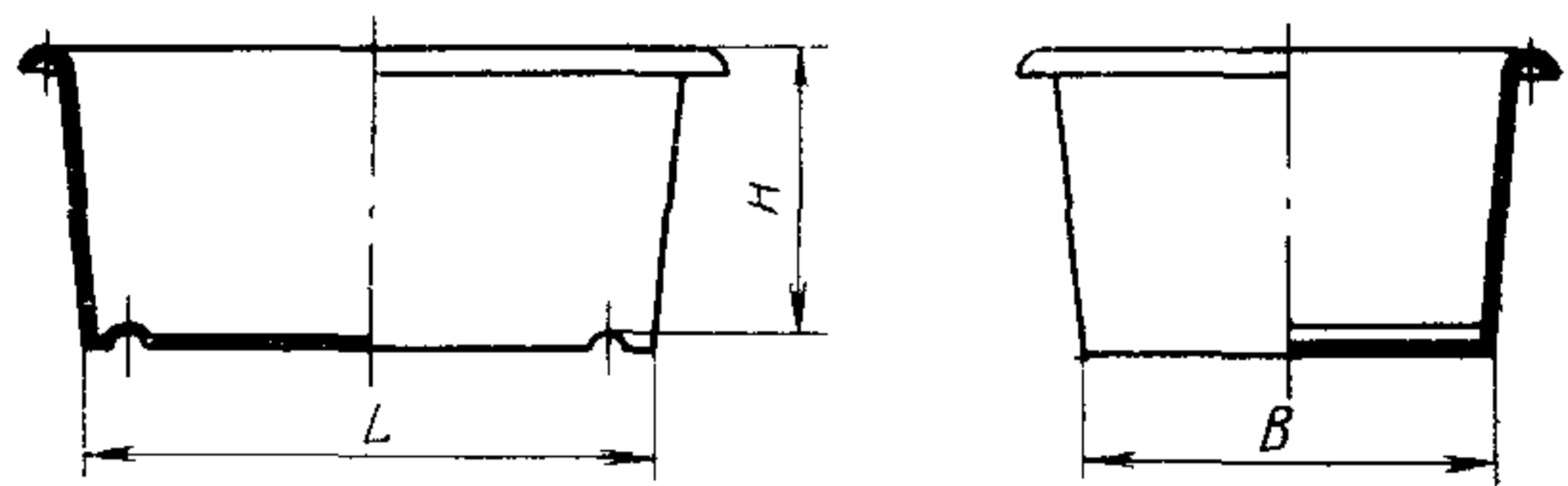
ж) Штабелирование на соосные опоры



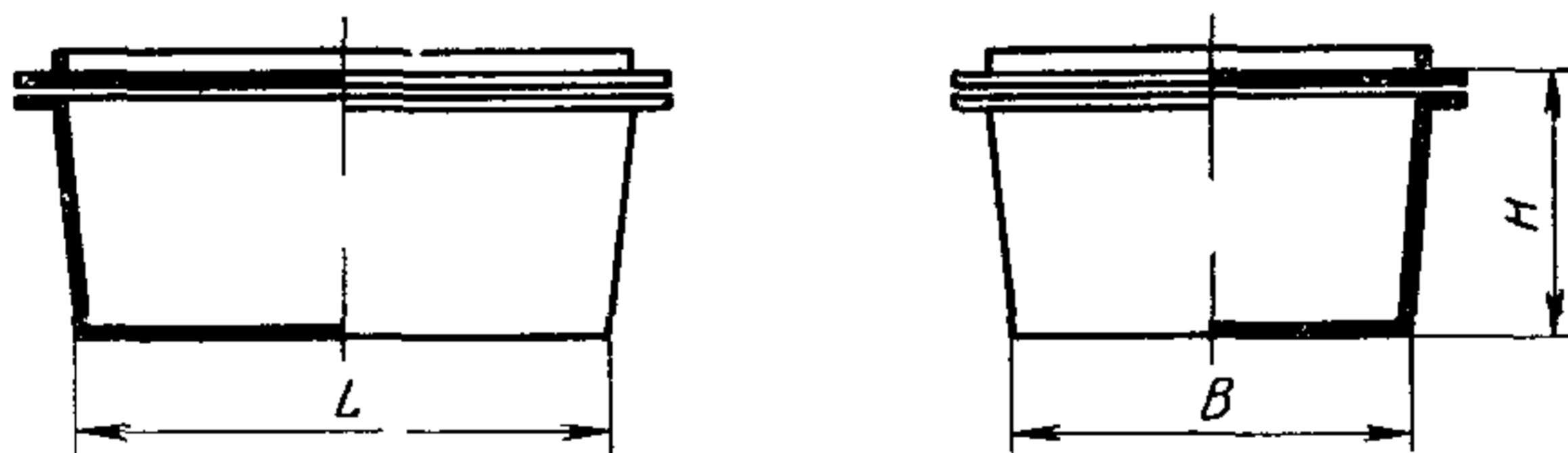
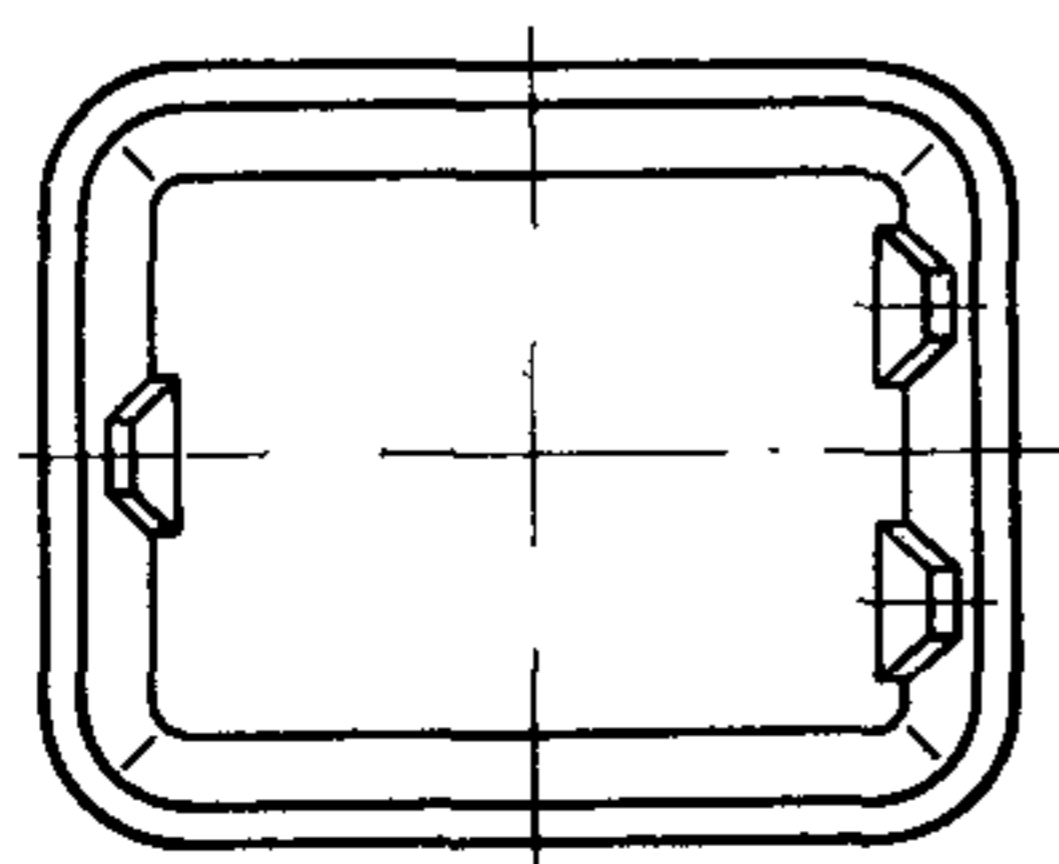
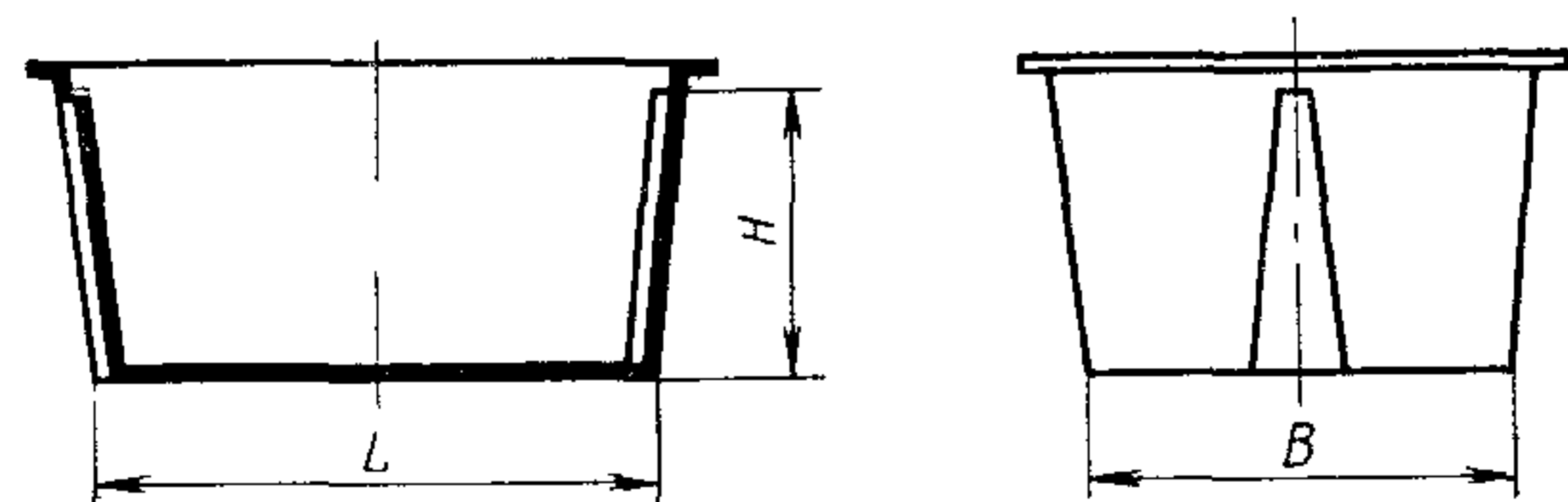
Тип 1
Размеры в мм

| Основные размеры | | | Габаритные размеры, не более | | | Масса груза в таре, кг, не более | Нагрузка на тару в штабеле, Н, не более | Удельная пластмас- соемкость тары, $\frac{\text{г}}{\text{Н}\cdot\text{год}}$ | |
|------------------|-----|-----|---------------------------------|--------|--------|---|--|---|-------|
| L | B | H | длина | ширина | высота | | | | |
| 150 | 100 | 50 | 200 | 133 | 66 | 2 | 800 | 0,038 | |
| | | 80 | | | 95 | | | 3 | 0,050 |
| 200 | 150 | 50 | 250 | 200 | 66 | 5 | 1500 | 0,050 | |
| | | 80 | | | 95 | | | 7 | 0,060 |
| | | 125 | | | 140 | | | 12 | 0,064 |
| 300 | 200 | 80 | 360 | 266 | 100 | 15 | 2500 | 0,066 | |
| | | 125 | | | 150 | | | 20 | 0,079 |
| | | 160 | | | 180 | | | 25 | 0,083 |
| 400 | 300 | 80 | 465 | 360 | 100 | 30 | 4000 | 0,084 | |
| | | 125 | | | 150 | | | 40 | 0,103 |
| | | 160 | | | 190 | | | 50 | 0,118 |
| | | 200 | | | 240 | | | 70 | 0,134 |
| 600 | 400 | 125 | 685 | 465 | 150 | 90 | 7000 | 0,111 | |
| | | 160 | | | 190 | | | 110 | 0,120 |
| | | 200 | | | 240 | | | 140 | 0,130 |

Основные размеры тары типа 2

а) Штабелирование поворотом на 90° б) Штабелирование поворотом на 90° 

в) Штабелирование на крышку

г) Штабелирование поворотом на 180° 

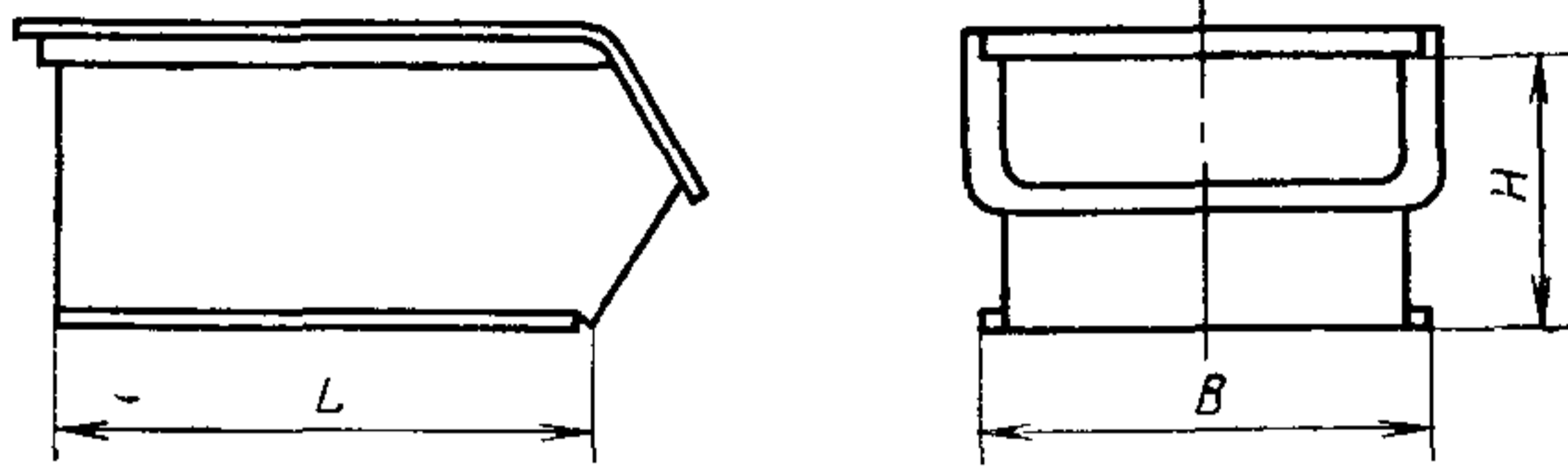
Тип 2

Размеры в мм

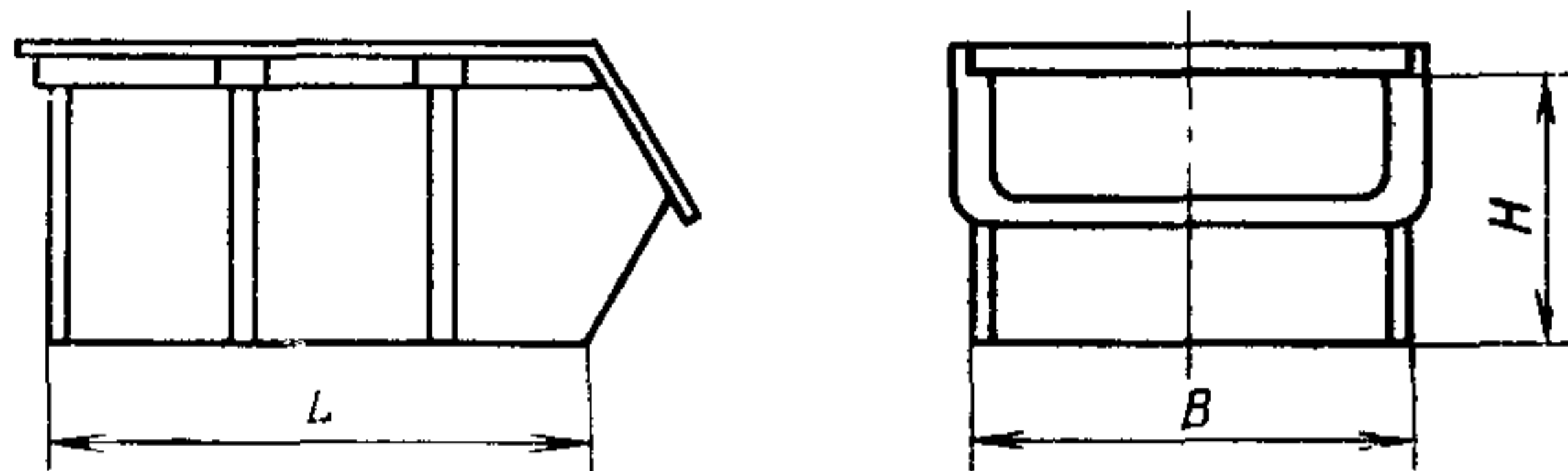
| Основные размеры | | | Габаритные размеры, не более | | | Конструк- тивный наклон стенок тары | Масса груза в таре, кг, не более | Нагрузка на тару в штабеле, Н, не более | Удельная пластмассо- емкость тары, г $\frac{\text{г}}{\text{Н}\cdot\text{год}}$ не более |
|------------------|-----|-----|---------------------------------|--------|--------|---|--|---|---|
| L | B | H | длина | ширина | высота | | | | |
| 150 | 100 | 80 | 200 | 150 | 95 | 6° | 3 | 800 | 0,045 |
| | | 125 | | | 140 | | | | 5 |
| 200 | 150 | 80 | 280 | 200 | 95 | | 8 | 1500 | 0,050 |
| | | 125 | | 210 | 140 | | 13 | | 0,060 |
| 300 | 200 | 80 | 380 | 266 | 100 | | 15 | 2500 | 0,066 |
| | | 125 | | 280 | 145 | | 25 | | 0,078 |
| | | 160 | | 180 | 30 | | 0,089 | | |
| 400 | 300 | 125 | 500 | 360 | 150 | | 50 | 4000 | 0,090 |
| | | 160 | | 380 | 185 | | 60 | | 0,103 |
| | | 200 | | 230 | 75 | | 0,119 | | |
| 600 | 400 | 125 | 720 | 500 | 150 | | 95 | 7000 | 0,096 |
| | | 160 | | 185 | 120 | | 0,104 | | |
| | | 200 | | 532 | 230 | 150 | 0,114 | | |

Основные размеры тары типа 3

а) Штабелирование на фланец



б) Штабелирование на внешние ребра



Черт. 3

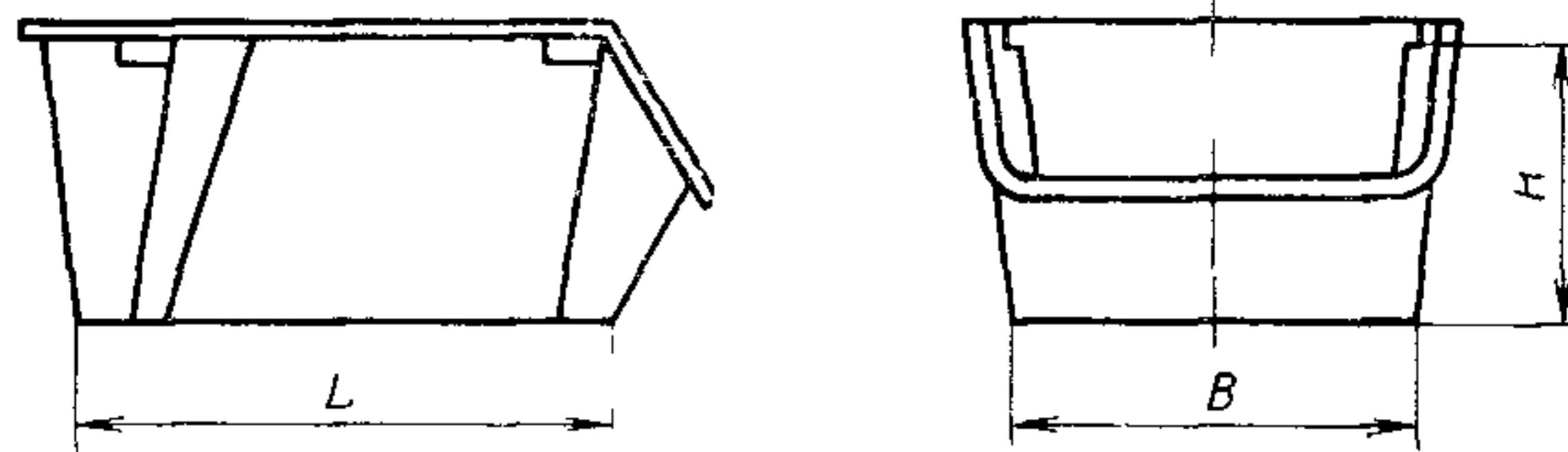
Таблица 3

Тип 3
Размеры в мм

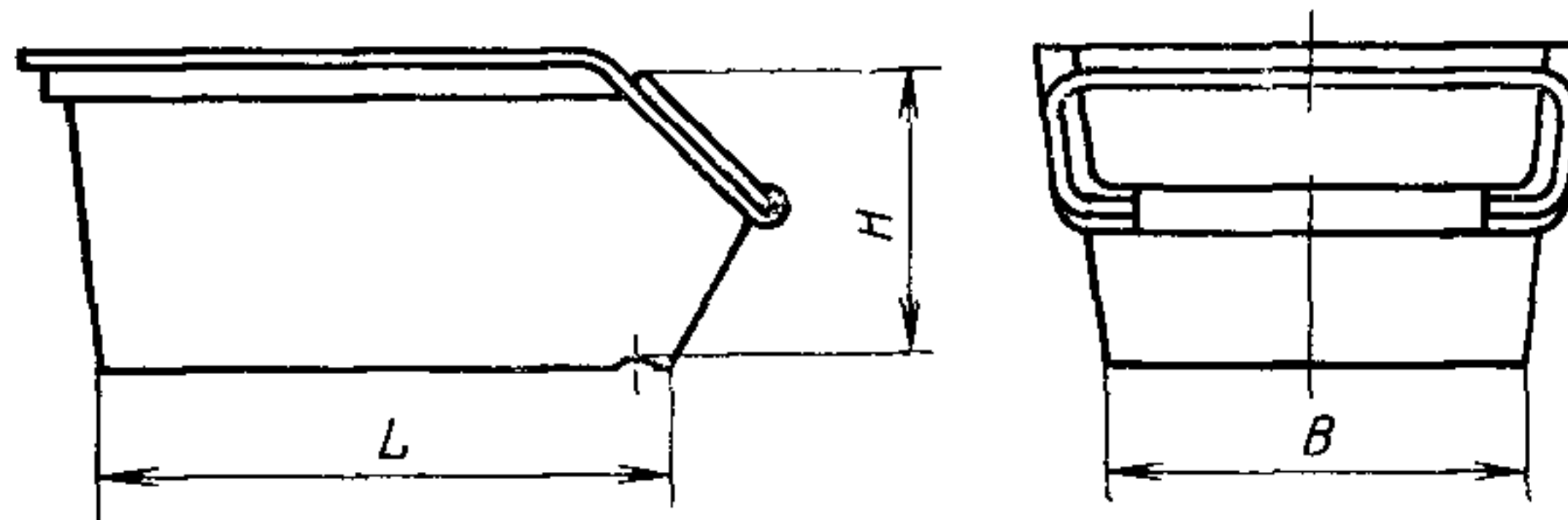
| Основные размеры | | | Габаритные размеры, не более | | | Масса груза в таре, кг, не более | Нагрузка на тару в штабеле, Н, не более | Удельная пластмассо-емкость тары, $\frac{г}{Н \cdot год}$, не более |
|------------------|-----|-----|------------------------------|--------|--------|----------------------------------|---|--|
| L | B | H | длина | ширина | высота | | | |
| 150 | 100 | 80 | 210 | 170 | 90 | 2 | 400 | 0,090 |
| | | | | | | 4 | | 0,120 |
| 200 | 150 | 125 | 280 | 228 | 140 | 8 | 1000 | 0,080 |
| 300 | 200 | | 400 | 280 | 170 | 15 | 1500 | 0,084 |
| | | 160 | | | 20 | 0,107 | | |
| 400 | 300 | | 500 | 400 | 180 | 40 | 2000 | 0,128 |
| | | 200 | | | 50 | 0,148 | | |
| 600 | 400 | | 720 | 500 | 228 | 100 | 3500 | 0,135 |

Основные размеры тары типа 4

а) Штабелирование на внешние наклонные ребра



б) Штабелирование на стенку и откидную ручку



Черт. 4

Примечания:

1. Допускается применение тары как открытой, так и закрытой.
2. У тары типов 3 и 4 размеры L и B могут меняться местами.
3. Удельная пластмассоемкость тары определяется как отношение массы тары к произведению нагрузки на тару в штабеле на срок службы.

Таблица 4

Тип 4
Размеры в мм

| Основные размеры | | | Габаритные размеры, не более | | | Конструктивный наклон стенок тары | Масса груза в таре, кг, не более | Нагрузка на тару в штабеле, Н, не более | Удельная пластмассоемкость тары, $\frac{г}{Н \cdot год}$, не более |
|------------------|-----|-----|------------------------------|--------|--------|-----------------------------------|----------------------------------|---|---|
| L | B | H | длина | ширина | высота | | | | |
| 200 | 150 | 125 | 280 | 200 | 135 | 6° | 8 | 1000 | 0,080 |
| 300 | 200 | | 380 | 250 | | | 15 | 1500 | 0,081 |
| | | 160 | 400 | 266 | 20 | | 0,099 | | |
| 400 | 300 | | 500 | 360 | 170 | | 40 | 2000 | 0,118 |
| | | 380 | | 50 | | | 0,138 | | |
| 600 | 400 | 200 | 720 | 500 | 228 | | 100 | 3500 | 0,126 |

Пример условного обозначения тары типа 1 размерами $L=200$ мм, $B=150$ мм, $H=80$ мм:

Тара 1—2; 1,5; 0,8 ГОСТ 22752—84

(Измененная редакция, Изм. № 1).

ИНФОРМАЦИОННЫЕ ДАННЫЕ

1. РАЗРАБОТАН И ВНЕСЕН Министерством автомобильного и сельскохозяйственного машиностроения СССР

РАЗРАБОТЧИКИ

Р. Д. Серова, В. И. Лагункова

2. УТВЕРЖДЕН И ВВЕДЕН В ДЕЙСТВИЕ Постановлением Государственного комитета СССР по стандартам от 29.10.74 № 3733

3. ВЗАМЕН ГОСТ 22752—77

4. Ограничение срока действия снято Постановлением Госстандарта от 15.06.90 № 1596

5. Переиздание (август 1991 г.) с Изменением № 1, утвержденным в июне 1990 г. (ИУС 9—90)

Редактор *Н. П. Щукина*
Технический редактор *Л. Я. Митрофанова*
Корректор *Т. А. Васильева*

Сдано в наб. 21.08.91 Подп. в печ. 13.11.91 0,75 усл. п. л. 0,75 усл. кр.-отт. 0,45 уч.-изд. л.
Тираж 5500 Цена 20 к.

Ордена «Знак Почета» Издательство стандартов, 123557, Москва, ГСП,
Новопресненский пер., 3
Калужская типография стандартов, ул. Московская, 256. Зак. 1662