



**ГОСУДАРСТВЕННЫЕ СТАНДАРТЫ  
СОЮЗА ССР**

---

**ПАТРОНЫ И ВТУЛКИ  
ДЛЯ МЕТЧИКОВ И ПЛАШЕК  
К ТОКАРНО-РЕВОЛЬВЕРНЫМ  
СТАНКАМ И АВТОМАТАМ**

**КОНСТРУКЦИЯ И РАЗМЕРЫ  
ГОСТ 22627-77—ГОСТ 22630-77**

**Издание официальное**

**ГОСУДАРСТВЕННЫЙ КОМИТЕТ СССР ПО СТАНДАРТАМ  
Москва**

**к ГОСТ 22627—77 Патроны для метчиков к токарно-револьверным станкам.  
Конструкция и размеры**

В каком месте	Напечатано	Должно быть
Приложение Пункт 2 Таблица 2 Графа «Обозна- чение патрона»	6161—0174	6161—0174 6161—0177
	6161-0175— 6161-0177	6161—0175 6161—0176

(ИУС № 5 1984 г.)

**ПАТРОНЫ ДЛЯ МЕТЧИКОВ  
К ТОКАРНО-РЕВОЛЬВЕРНЫМ СТАНКАМ**

**Конструкция и размеры**

Tapping chucks for turret—lathes.  
Design and dimensions.

**ГОСТ  
22627—77\***

**Взамен  
МН 1021—60**

---

Постановлением Государственного комитета стандартов Совета Министров СССР от 22 июля 1977 г. № 1801 срок введения установлен с 01.01.1979 г.

Проверен в 1982 г.

**Несоблюдение стандарта преследуется по закону**

1. Настоящий стандарт распространяется на патроны для метчиков к токарно-револьверным станкам для нарезания резьбы от М4 до М42 машинно-ручными метчиками.

2. Конструкция и размеры патронов должны соответствовать указанным на чертеже и в таблице.

1, 2. (Измененная редакция, Изм. № 1).

---

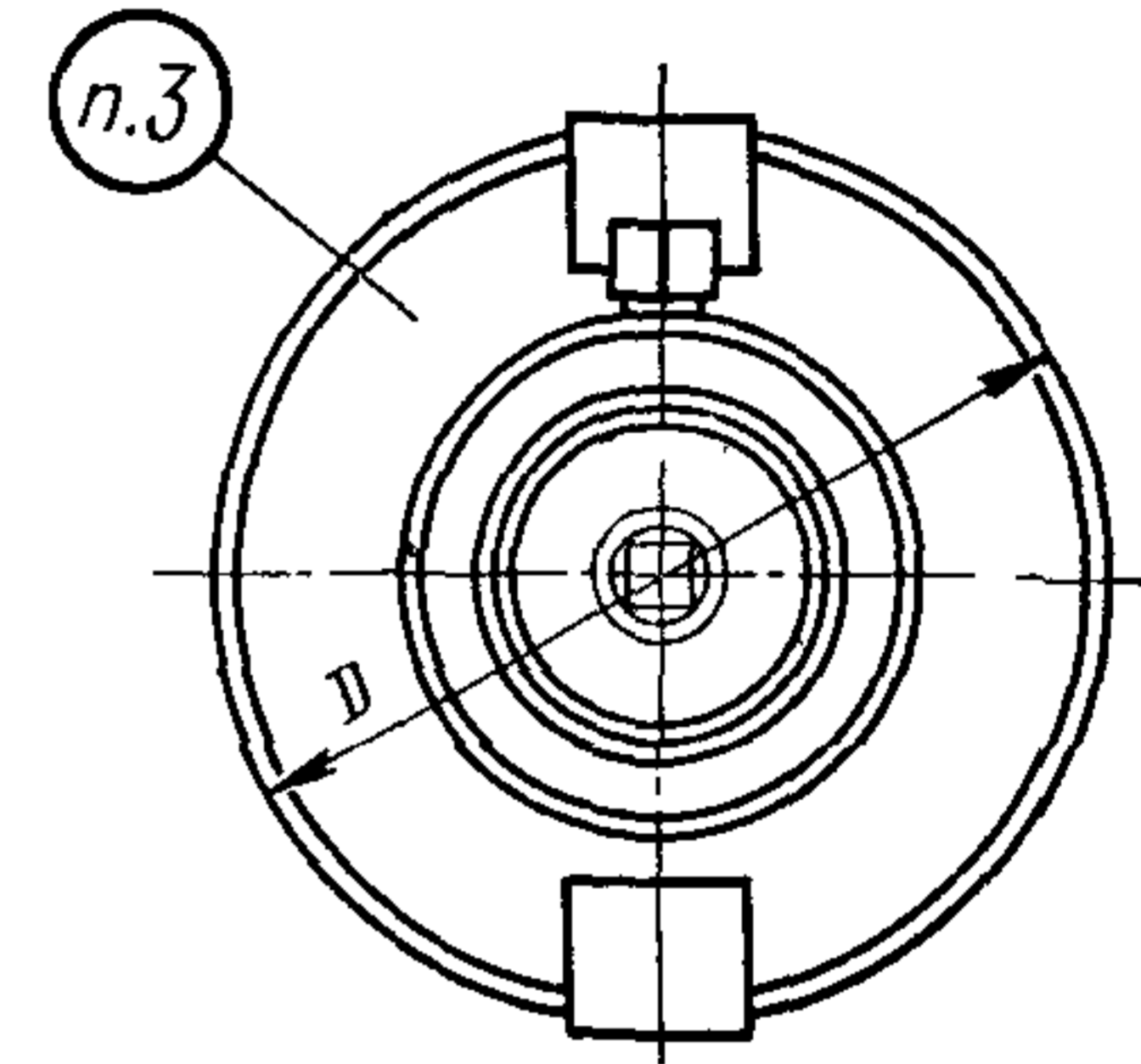
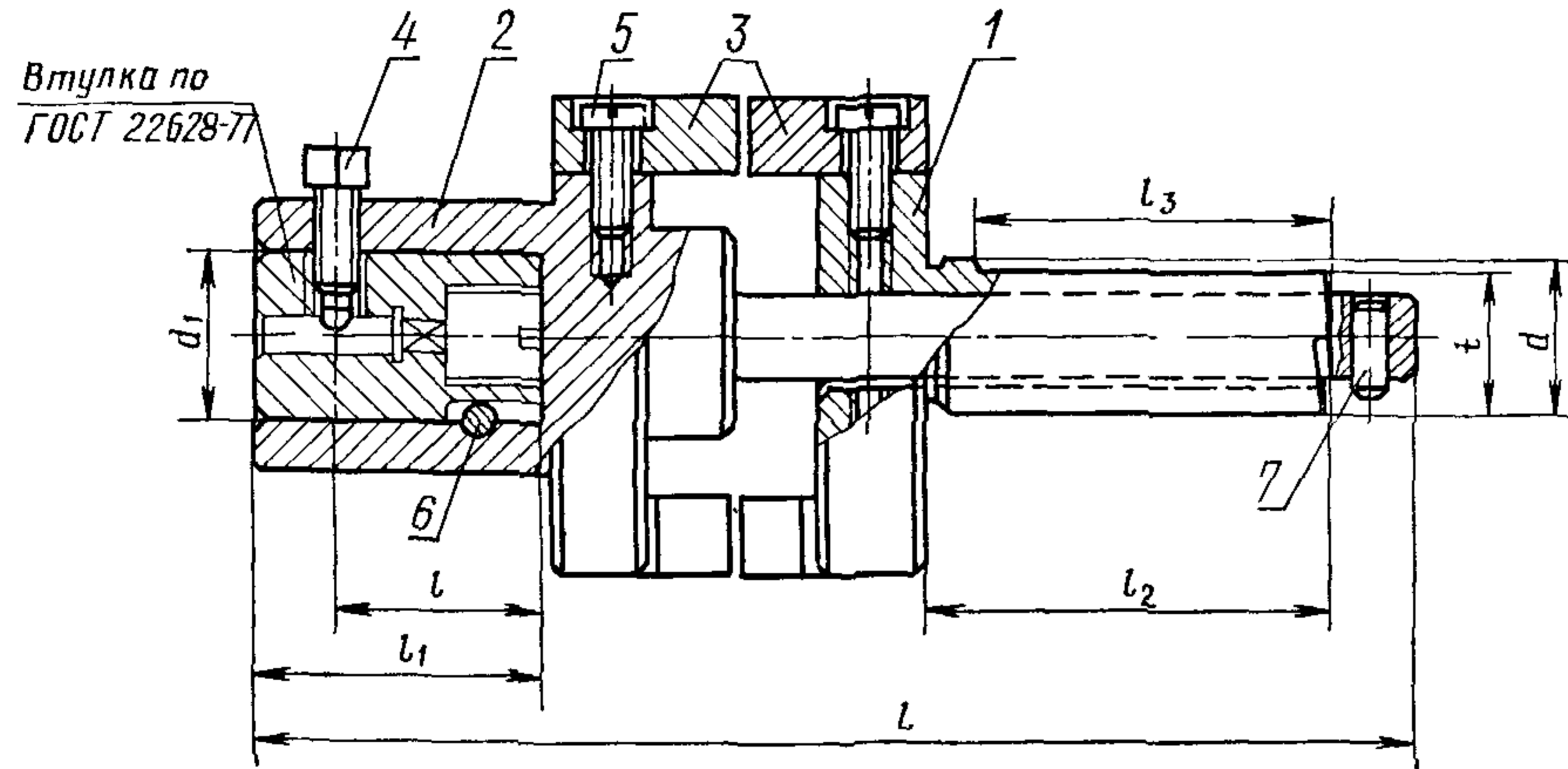
**Издание официальное**

**Перепечатка воспрещена**



\* Переиздание, ноябрь 1982 г. с Изменением № 1, утвержденным в июне 1982 г. (ИУС 9—82.).

© Издательство стандартов, 1983



1—хвостовик; 2—корпус; 3—сухарь; 4—винт; 5—винт по ГОСТ 1491—80; 6 и 7—штифт по ГОСТ 3128—70

Размеры, мм

Обозначение патрона	Применяемость	Диапазон нарезаемой резьбы	Обозначение втулки	$d$ (поле допуска h6)	$L$	$D$	$d_1$ (поле допуска H7)	$l$	$l_1$	$l_2$	$l_3$	$t$	Масса, кг, не более
6161-0171		От М4 до М14 включ.	6142-0181— —6142-0187	18	145	56	20	26	36	50	44	17,0	0,838
6161-0172	20			19,0								0,878	
6161-0173	25			24,0								0,944	
6161-0174	30			29,0								1,058	
6161-0175		Св. М14 до М22 включ.	6142-0188— 6142-0192	30	155	65	28	34	46	50	44	1,198	
6161-0176	32			1,249									
6161-0177		От М22 до М35 включ.	6142-0181— 6142-0187	32	145	56	20	26	36	50	44	31,0	1,042
6161-0178	38			36,5								2,515	
6161-0179	40			38,5								2,575	
6161-0181		От М32 до М42 включ.	6142-0193— 6142-0195	40	185	75	36	42	55	65	57	2,942	
6161-0182	45			43,5								3,018	
					200								
					205		40	46	60				

Пример условного обозначения патрона размера  $d=18$  мм и  $L=145$  мм:

Патрон 6161—0171 ГОСТ 22627—77

3. Маркировать: обозначение патрона, обозначение стандарта и товарный знак предприятия-изготовителя.

4. Технические требования — по ГОСТ 17166—71.

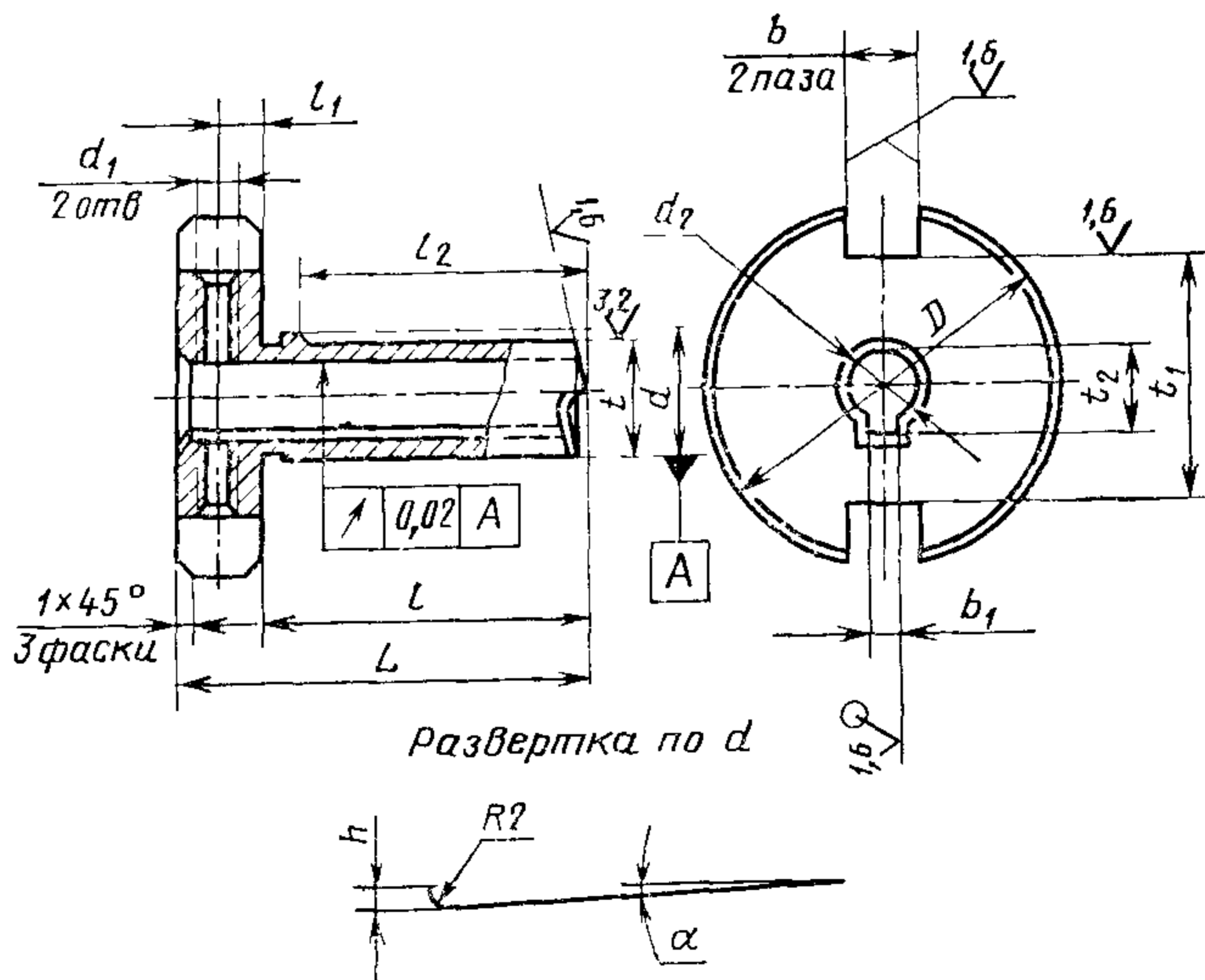
5. Конструкция и размеры деталей патронов указаны в рекомендуемом приложении.

З—5. (Введены дополнительно, Изм. № 1).

ПРИЛОЖЕНИЕ  
Рекомендуемое

### КОНСТРУКЦИЯ И РАЗМЕРЫ ДЕТАЛЕЙ ПАТРОНОВ

1. Конструкция и размеры хвостовика (поз. 1) должны соответствовать указанным на черт. 1 и в табл. 1



Черт. 1

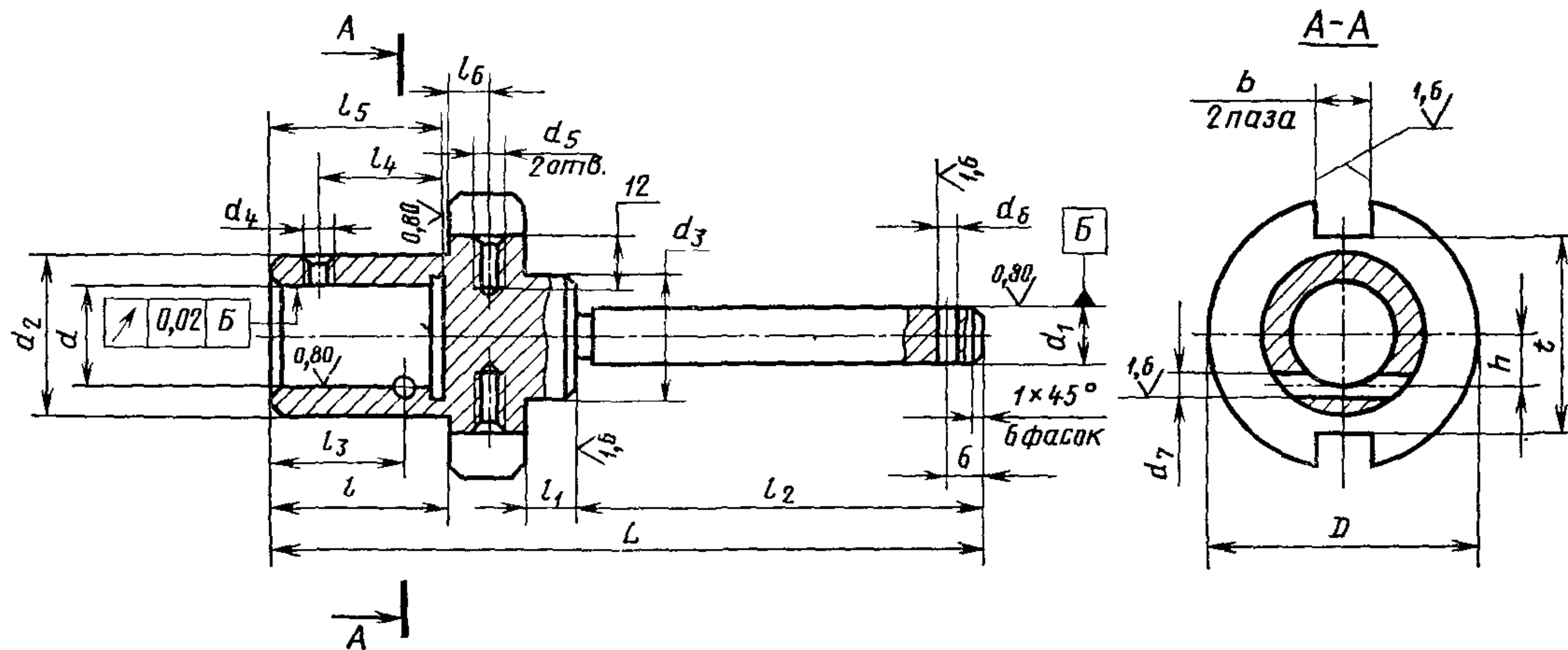
Таблица 1

Размеры в мм

Обозначение патрона	$d$ (поле допуска H6)	$D$	$L$	$b$ (поле допуска H8)	$b_1$	$d_1$	$d_2$ (поле допуска H8)	$h$	$l$	$l_1$	$l_2$	$t$	$t_1$ (пред откл -0,3)	$t_2$	$\alpha$ (пред откл +30)	Масса, кг, не более	
6161-0171	18	56	63	12	5	M5	10	4	50	7	44	17,0	38	11,4	3°30'	0,276	
6161 0172	20						12					19,0		13,8			
6161 0173	25						18					24,0		20,8			
6161 0174	30	65	80	16	7	M6	25	8	65	8	57	29,0	47	20,8	3°10'	0,368	
6161-0175												18					6
6161-0176	32	75	95	16	7	M6	25	8	80	8	72	36,5	55	28,3	3°20'	0,718	
6161 0177	38											38,5					3°10'
6161 0178	40											43,5					3°00'
6161 0179	45	95	16	7	M6	25	8	80	80	8	72	43,5	55	28,3	3°00'	1,087	
6161 0181												38					38,5
6161 0182	45	95	16	7	M6	25	8	80	80	8	72	43,5	55	28,3	3°00'	1,087	

- 1 1 Материал — сталь марки 40X по ГОСТ 4543—71 или сталь марки 45 по ГОСТ 1050—74  
1 2 Резьба метрическая — по ГОСТ 24705—81 Поле допуска резьбы — 7H по ГОСТ 16093—81  
1 3 Фаски под резьбу — по ГОСТ 10549—80  
1 4 Канавки для выхода шлифовального круга — по ГОСТ 8820—69  
1 5 Покрытие — Хим Окс прм по ГОСТ 9 073—77  
1 6 Остальные технические требования — по ГОСТ 17166—71

2. Конструкция и размеры корпуса (поз. 2) должны соответствовать указанным на черт. 2 и в табл. 2.



Черт. 2



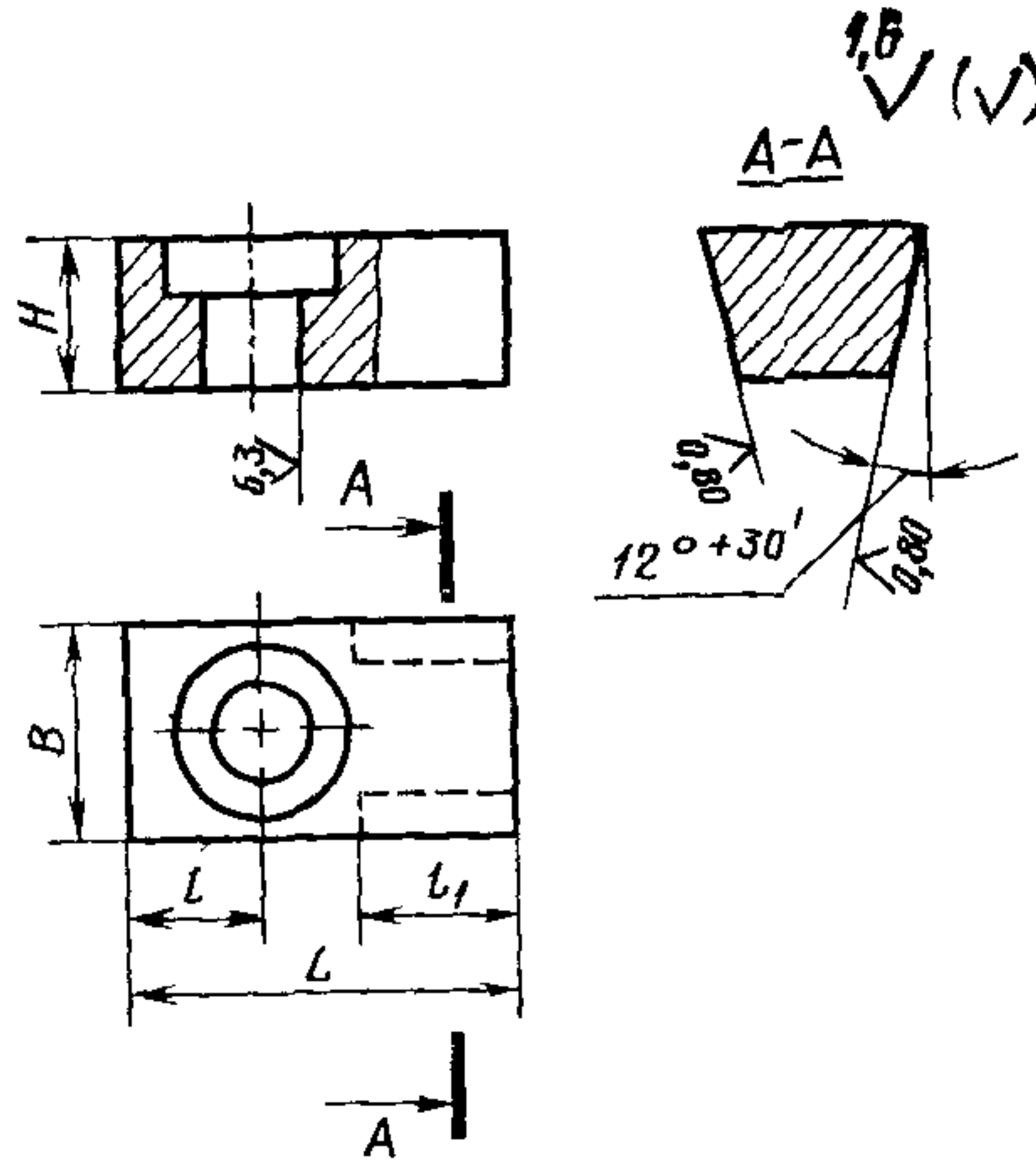
Таблица 2

Размеры, мм

Обозначение патрона	$d$ (поле допус- ка Н7)	$d_1$ (поле допус- ка d9)	$D$	$L$	$b$ (поле допус- ка Н8)	$d_2$	$d_3$	$d_4$	$d_5$	$d_6$ (поле допус- ка Н7)	$d_7$ (поле допус- ка Н7)	$h$	$l$	$l_1$	$l_2$	$l_3$	$l_4$	$l_5$	$l_6$	$t$ (пред. откл. —0,3)	Масса, кг, не более
6161-0171		10																			0,432
6161-0172 6161-0173	20	12	56	145		32	25	M5				10	36			27	26	36		38	0,455
6161-0174					12				M5	4	4			10	87				7		0,575
6161-0175— 6161-0177	28	18	65	155		42	32					14	46			34	34	46		47	0,698
6161-0178 6161-0179	36			185				M6				18	55		105		42	55			1,349
6116-0181		25	75	200	16	50	40		M6	5	5			12	—	45			8	55	1,407
6161-0182	40			205								20	60		118		46	60			1,373

- 2.1. Материал — сталь марки 40Х по ГОСТ 4543—71 или сталь марки 45 по ГОСТ 1050—74.  
 2.2. Резьба метрическая — по ГОСТ 24705—81. Поле допуска резьбы — 7Н по ГОСТ 16093—81.  
 2.3. Фаски под резьбу — по ГОСТ 10549—80.  
 2.4. Канавки для выхода шлифовального круга — по ГОСТ 8820—69.  
 2.5. Покрытие — Хим. Окс. прм. по ГОСТ 9.073—77.  
 2.6. Остальные технические требования — по ГОСТ 17166—71.

3. Конструкция и размеры сухаря (поз. 3) должны соответствовать указанным на черт. 3 и в табл. 3.



Черт 3

Таблица 3

Размеры, мм

Обозначение патрона	B (поле допуска h8)	H	L	l	l <sub>1</sub>	Масса, кг, не более
6161-0171— 6161-0177	12	9	22	7	9	0,0197
6161-0178— 6161-0182	16	10	25	8	10	0,0227

3.1. Материал — сталь марки 40X по ГОСТ 4543—71.

3.2. Твердость — HRC<sub>с</sub> 46,5...51,5.

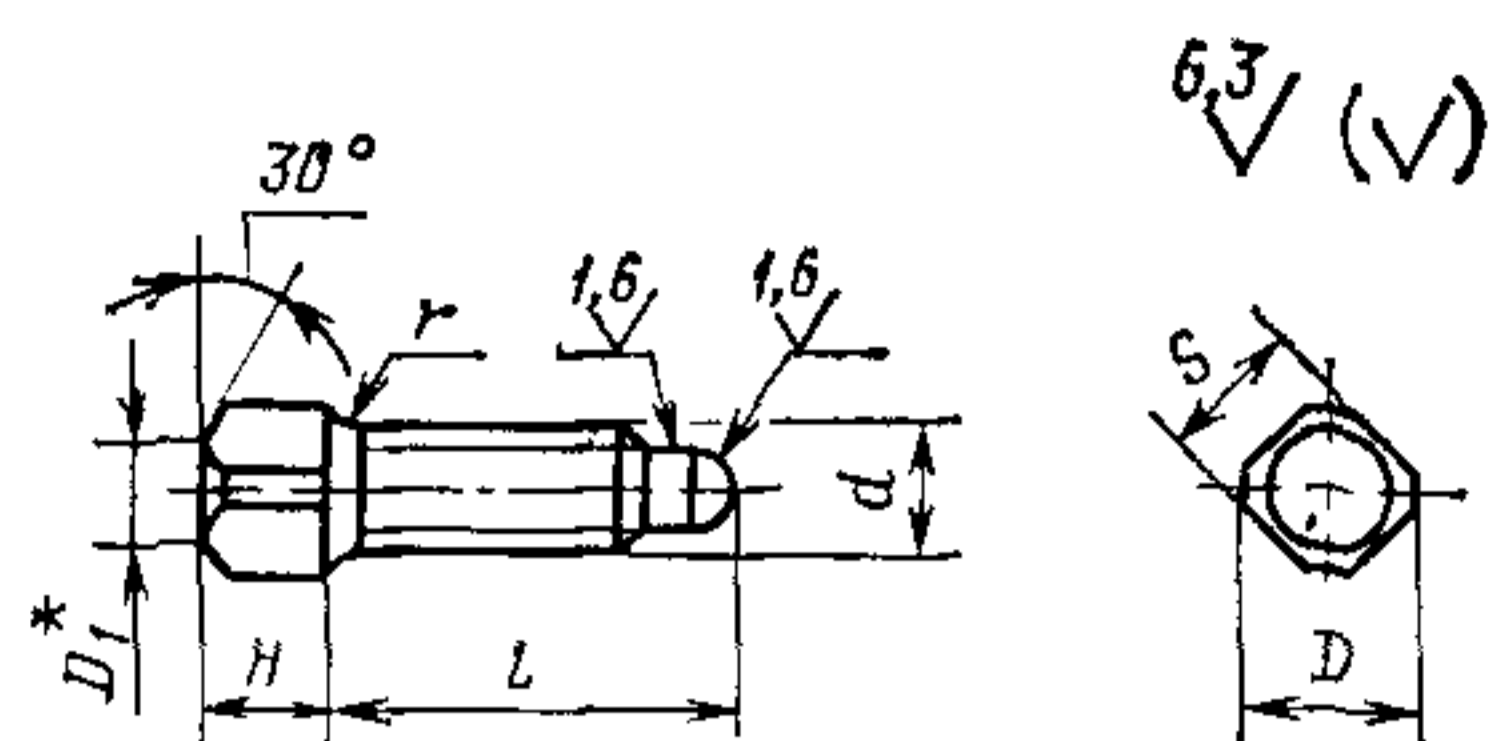
3.3. Неуказанные предельные отклонения размеров: отверстий — H14, валов — h14, остальных —  $\pm \frac{IT14}{2}$ .

3.4. Сквозные отверстия под крепежные детали — по ГОСТ 11284—75.

3.5. Опорные поверхности под крепежные детали — по ГОСТ 12876—67.

3.6. Покрытие — Хим. Окс. прм. по ГОСТ 9.073—77.

4. Конструкция и размеры винта (поз. 4) должны соответствовать указанным на черт. 4 и в табл. 4.



\*  $D_1 = (0,90 \div 0,95) S$ .

Черт. 4

Таблица 4

Размеры, мм

Обозначение патрона	$d$	$l$ (поле допуска Is 16)	$D$ (поле допуска h14)	$H$ (поле допуска js15)	$S$ (поле допуска h12)	$r$ , не более	Масса, кг, не более
6161-0171— 6161-0174	M5	16	6,5	5	5	0,3	0,0035
6161-0175— 6161-0182	M6	20	9,0	6	7	0,4	0,0064

4.1. Материал — сталь марки 45 по ГОСТ 1050—74.

4.2. Твердость — HRC<sub>v</sub> 37...41,5.

4.3. Резьба метрическая — по ГОСТ 24705—81. Поле допуска резьбы — 8g по ГОСТ 16093—81.

4.4. Размеры концов винтов — по ГОСТ 12414—66.

4.5. Покрытие — Хим. Окс. прм. по ГОСТ 9.073—77.

(Введен дополнительно. Изм. № 1).