

ТРАВА ЧАБРЕЦА ОБМОЛОЧЕННАЯ

Технические условия

Herb of thyme, thrashed.
Specifications

ГОСТ

21816—89

ОКП 93 7275 0191 10

Срок действия с 01.07.90

до 01.07.95

Настоящий стандарт распространяется на высушенную и обмолоченную траву дикорастущего полкустарника чабреца — *Thymus serpyllum* L. s. l. семейства губоцветных — *Lamiaceae*, предназначенную для использования в качестве лекарственного сырья и в пищевой промышленности.

1. ТЕХНИЧЕСКИЕ ТРЕБОВАНИЯ

1.1. Характеристики

1.1.1. Травя чабреца должна быть собрана в фазу полного цветения и обмолочена.

1.1.2. Травя чабреца обмолоченная должна соответствовать требованиям и нормам, указанным в таблице.

Наименование показателя	Характеристика и норма
Внешний вид	Смесь цельных и частично измельченных тонких веточек, листьев, кусочков стеблей толщиной до 0,5 мм и цветков. Листья короткочерешковые ланцетные, эллиптические, цельнокрайние, длиной до 15 мм, голые или слабоопушенные с резко выступающими жилками на нижней стороне листа. Под лупой (10× увеличение) по всей поверхности листа видны многочисленные буроватые точки (железки), у основания листа — длинные редкие щетинистые волоски.

Наименование показателя	Характеристика и норма
<p>Цвет</p> <p>листьев веточек</p> <p>чашечки венчика</p> <p>Запах</p> <p>Вкус</p> <p>Влажность, %, не более</p> <p>Массовая доля общей золы, %, не более</p> <p>Массовая доля золы, не растворимой в соляной кислоте с массовой долей 10%, %, не более</p> <p>Массовая доля экстрактивных веществ, извлекаемых спиртом с объемной долей 30%, %, не менее*</p> <p>Массовая доля эфирного масла, %, не менее**</p> <p>Массовая доля частей стеблей толщиной более 0,5 мм, %, не более</p> <p>Массовая доля посторонних примесей, %, не более</p> <p>органической (части других неядовитых растений)</p> <p>минеральной (земля, песок, камешки)</p> <p>Наличие ядовитых растений и их частей, помета грызунов и птиц</p> <p>Наличие плесени и гнили</p> <p>Наличие устойчивого постороннего запаха, не исчезающего при проветривании</p>	<p>Кусочки веточек тонкие, четырехгранные, опушенные Цветки мелкие одиночные или собранные по несколько штук в полумутовки Цветок состоит из двугубой чашечки и двугубого венчика Чашечка длиной около 4 мм, снаружи опушенная, зубцы чашечки по краю с реснитчатыми волосками Венчик длиной 5—8 мм, тычинок 4, пестик с четырехраздельной верхней завязью</p> <p>Зеленый или серовато-зеленый</p> <p>Зеленовато-коричневый или желтовато бурый, иногда с фиолетовым оттенком</p> <p>Буровато-красный</p> <p>Синевато-фиолетовый или бледно лиловый</p> <p>Ароматный</p> <p>Горьковато-пряный, слегка жгучий</p> <p>13,0</p> <p>12,0</p> <p>5,0</p> <p>18,0</p> <p>0,1</p> <p>10,0</p> <p>1,0</p> <p>1,0</p> <p>Не допускается</p> <p>То же</p> <p>»</p>

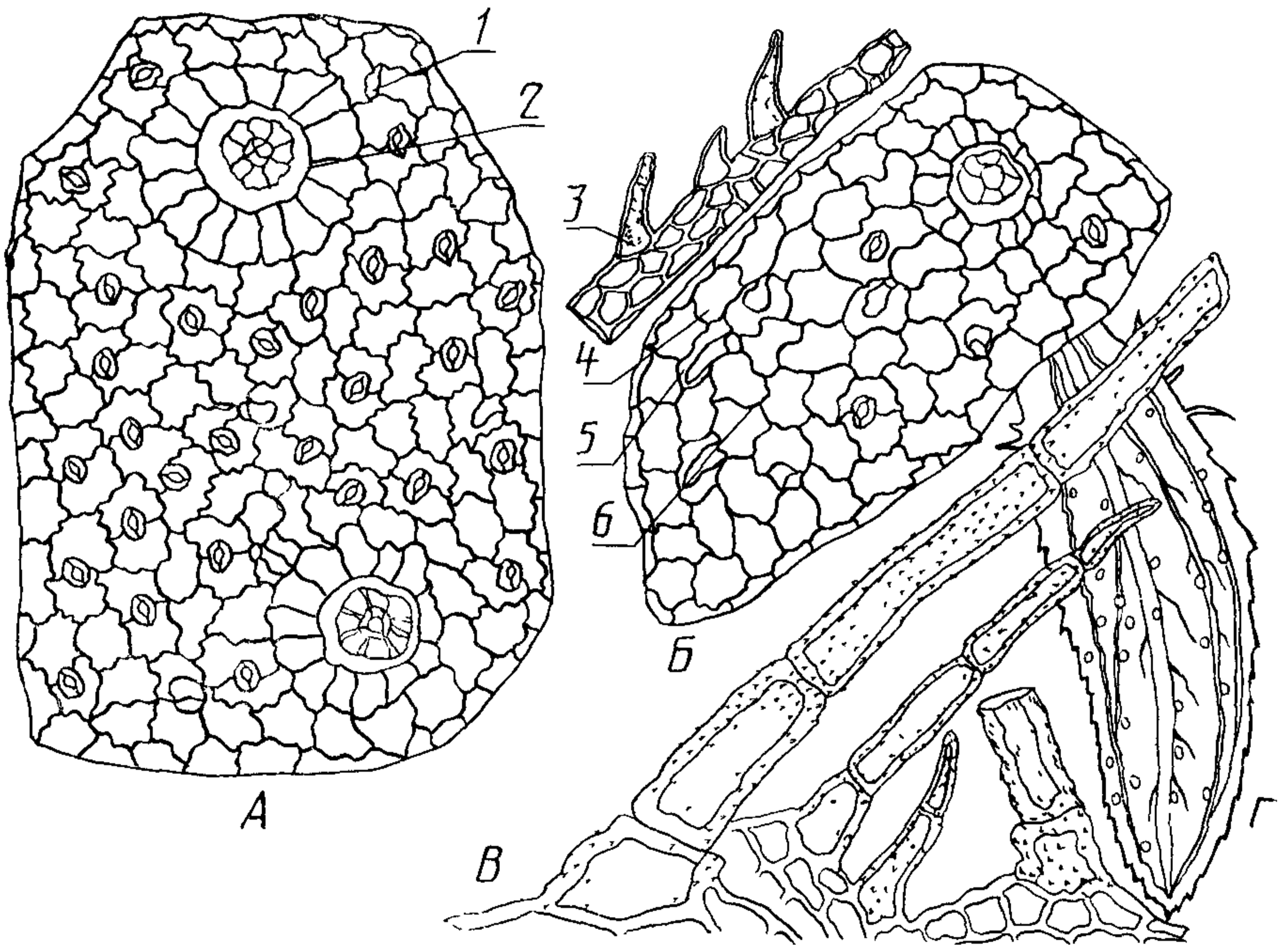
* С 01 07 91 определяется в сырье предназначенном только для пищевой промышленности

** Вводится с 01 07 91 и определяется в сырье предназначенном для медицинских целей

1.1.3. Не допускается зараженность сырья амбарными вредителями II и III степеней.

1.1.4. Анатомическое строение листа чабреца под микроскопом (см. чертеж) должно соответствовать следующему описанию: клетки эпидермиса верхней и нижней сторон листа с извилистыми стенками, на верхнем эпидермисе иногда заметны складчатость кутикулы и четковидные утолщения стенок. Устьица имеются на

Анатомическое строение листа чабреца под микроскопом
(280× — увеличение)



А — эпидермис нижней стороны листа, 1 — головчатые волоски 2 — железки
Б — эпидермис верхней стороны листа 3 — простые волоски 4 — складчатость кутикулы, 5 — сосочковидные волоски, 6 — четковидные утолщения оболочек
В — волоски у основания листа
Г — общий вид листа, (56 × — увеличение)

обеих поверхностях листа и сопровождаются двумя околоустьичными клетками, расположенными перпендикулярно устьичной щели (диацитный тип). Эфирномасличные железки крупные, состоят из восьми выделительных клеток, расположенных радиально, с приподнимающейся над ними кутикулой; клетки эпидермиса вокруг места прикрепления железки иногда образуют розетку. Во-

лоски трех типов: очень крупные щетинистые многоклеточные бородавчатые волоски, расположенные у основания листа (выше по краю листа встречаются более мелкие волоски); головчатые волоски с овальной одноклеточной головкой на короткой одноклеточной ножке; сосочковидные выросты эпидермиса, гладкие или слегка бородавчатые чаще встречаются на верхней стороне листа и по краю.

1.2. Маркировка

1.2.1. Маркировка транспортной тары — по ГОСТ 14192. Маркировка сырья — по ГОСТ 6077.

1.3. Упаковка

1.3.1. Траву чабреца упаковывают по ГОСТ 6077 со следующим дополнением: в тканевые мешки по ГОСТ 18225 или по ГОСТ 19317 не более 20 кг нетто или в тюки из ткани по ГОСТ 19298 не более 50 кг нетто.

2. ПРАВИЛА ПРИЕМКИ

2.1. Правила приемки — по ГОСТ 24027.0 со следующим дополнением: определение массовой доли общей золы и эфирного масла проводит потребитель.

3. МЕТОДЫ АНАЛИЗА

3.1. Методы отбора проб — по ГОСТ 24027.0.

3.2. Определение качества сырья — по ГОСТ 24027.1 и ГОСТ 24027.2 со следующим дополнением: определение массовой доли эфирного масла проводят методом 1 или 2а по ГОСТ 24027.2. Навеска $(30,00 \pm 0,01)$ г, сырье цельное. Время перегонки 2 ч.

4. ТРАНСПОРТИРОВАНИЕ И ХРАНЕНИЕ

4.1. Транспортирование — по ГОСТ 6077

4.2. Хранение — по ГОСТ 6077.

5. ГАРАНТИИ ПОСТАВЩИКА

5.1. Поставщик гарантирует соответствие качества сырья требованиям настоящего стандарта при соблюдении условий хранения и транспортирования, установленных настоящим стандартом.

5.2. Гарантийный срок хранения обмолоченной травы чабреца — 2 года с момента заготовки.

ИНФОРМАЦИОННЫЕ ДАННЫЕ

1. РАЗРАБОТАН И ВНЕСЕН Министерством медицинской промышленности СССР

РАЗРАБОТЧИКИ

М. А. Балабудкин, Г. П. Яковлев, М. Н. Комарова, Н. П. Харитоновна, Л. П. Сало

2. УТВЕРЖДЕН И ВВЕДЕН В ДЕЙСТВИЕ Постановлением Государственного комитета СССР по управлению качеством продукции и стандартам от 8.12.89 № 3625

3. СРОК ПРОВЕРКИ — III квартал 1993 г.

4. ВЗАМЕН ГОСТ 21816—76

5. ССЫЛОЧНЫЕ НОРМАТИВНО-ТЕХНИЧЕСКИЕ ДОКУМЕНТЫ

Обозначение НТД, на который дана ссылка	Номер пункта
ГОСТ 6077—80	1 2 1, 1 3 1, 4 1, 4 2
ГОСТ 14192—77	1 2 1
ГОСТ 18225—72	1 3 1
ГОСТ 19298—73	1 3 1
ГОСТ 19317—73	1 3 1
ГОСТ 24027 0—80	2 1, 3 1
ГОСТ 24027 1—80	3 2
ГОСТ 24027 2—80	3 2

6. Переиздание.