



**ГОСУДАРСТВЕННЫЙ СТАНДАРТ  
СОЮЗА ССР**

---

**УСТРОЙСТВА ТЯГОВО-СЦЕПНЫЕ  
ПРОМЫШЛЕННЫХ ТРАКТОРОВ  
РАСПОЛОЖЕНИЕ И ОСНОВНЫЕ РАЗМЕРЫ**

**ГОСТ 17595—88**

**Издание официальное**

**БЗ 8—88/556**

**ГОСУДАРСТВЕННЫЙ КОМИТЕТ СССР ПО СТАНДАРТАМ  
Москва**

## УСТРОЙСТВА ТЯГОВО-СЦЕПНЫЕ ПРОМЫШЛЕННЫХ ТРАКТОРОВ

Расположение и основные размеры

ГОСТ

Drawbars and hitches for industrial tractors. Location  
and basic dimensions

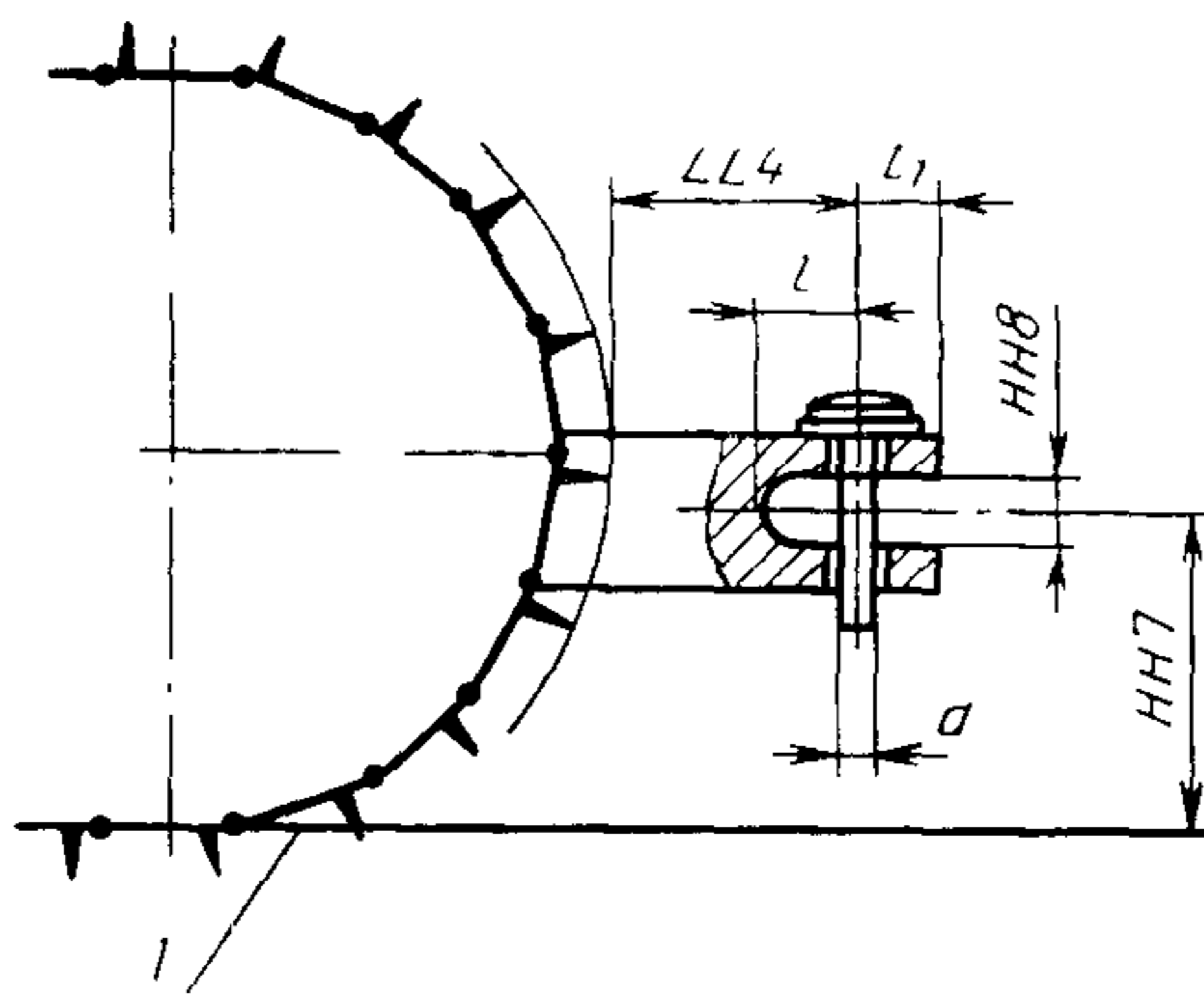
17595—88

ОКП 47 9128

Дата введения 01.01.90

Настоящий стандарт распространяется на тягово-сцепные устройства промышленных тракторов, предназначенных для агрегатирования с прицепными машинами и орудиями.

1. Расположение и основные размеры тягово-сцепных устройств должны соответствовать указанным на чертеже и в таблице.



$l$  — опорная плоскость отсчета;  $LL4$  — расстояние от контура гусеницы до оси отверстия под палец;  $l$  — расстояние от оси отверстия под палец до перемычки вилки;  $l_1$  — расстояние от оси отверстия под палец до конца вилки;  $d$  — диаметр вилки;  $HH7$  — расстояние от опорной поверхности до горизонтальной плоскости симметрии вилки;  $HH8$  — ширина паза вилки.

Чертеж не определяет конструкцию.

## Размеры в мм

Обозначение размера	Значение размеров для классов трактора						
	6	10	15	25	35	50	75
<i>НН7</i> , не менее	410		625		650		
<i>НН8</i>	90		110	120		130	
<i>LL4</i>	100—230		110—320		150—410		
<i>d</i>	45		72		74		
<i>l</i> , не менее	85		100		120		
<i>l<sub>1</sub></i> , не более	70	80		90		100	

Примечания:

1. Значения размеров *НН7* даны от нижней поверхности башмаков гусениц без высоты грунтозацепа.

2. Номинальный диаметр отверстия под палец должен превышать номинальный диаметр пальца не более чем на 2 мм.

2. Поперечное смещение оси отверстия под палец тягово-сцепного устройства от продольной плоскости симметрии трактора — не более 20 мм в каждую сторону.

Угол отклонения тягово-сцепных устройств маятникового типа от продольной оси трактора устанавливают по согласованию с потребителем.

## ИНФОРМАЦИОННЫЕ ДАННЫЕ

**1. РАЗРАБОТАН И ВНЕСЕН** Министерством сельскохозяйственного и тракторного машиностроения СССР

### ИСПОЛНИТЕЛИ:

В. Г. Иванов, В. Н. Павлов, А. Н. Белых, Г. Г. Колобов, М. Я. Кацман, Б. Г. Требухин, С. С. Голованов, Л. А. Добыш, Г. Г. Цайзер, В. И. Молчанов, К. Е. Дындиков, В. Б. Бондарь, В. В. Пястолов, Н. Я. Овсянников, В. А. Бутакова, И. Я. Канторович, Ю. Л. Мариенбах

**2. УТВЕРЖДЕН И ВВЕДЕН В ДЕЙСТВИЕ** Постановлением Государственного комитета СССР по стандартам от 23.09.88 № 3222

**3. Срок проверки 1994 г., периодичность проверки — 5 лет.**

**4. Стандарт соответствует международным стандартам ИСО 6746/1—87 и ИСО 6746/2—87 в части сцепных устройств и опорной плоскости отсчета размеров.**

**5. ВЗАМЕН ГОСТ 17595—72.**

Редактор *А. Л. Владимиров*  
Технический редактор *О. Н. Никитина*  
Корректор *Е. И. Морозова*

Сдано в наб. 10.10.88 Подп. в печ. 13.12.88 0,25 усл. п. л. 0,25 усл. кр.-отт. 0,14 уч.-изд. л.  
Тир. 8000 Цена 3 коп.

Ордена «Знак Почета» Издательство стандартов, 123840, Москва, ГСП, Новопресненский пер., 3  
Тип. «Московский печатник». Москва, Лялин пер., 6. Зак. 3208

## Д. ТРАНСПОРТНЫЕ СРЕДСТВА И ТАРА

Группа Д25

**Изменение № 1 ГОСТ 17595—88 Устройства тягово-сцепные промышленных тракторов. Расположение и основные размеры**

**Утверждено и введено в действие Постановлением Государственного комитета СССР по управлению качеством продукции и стандартам от 05.09.90 № 2502**

**Дата введения 01.01.91**

Пункт 1. Подрисуночная подпись. Заменить слова: « $d$  — диаметр вилки» на « $d$  — диаметр пальца»;

*(Продолжение см. с. 38)*

*(Продолжение изменения к ГОСТ 17595—88)*

таблица. Графа «Обозначение размера». Заменить обозначение и значения:  
НН8 на «НН8, не менее»; 45 на  $44_{-0,77}^{+1,3}$ ; 72 на  $71_{-1,1}^{+2,1}$ ; 74 на  $74 \pm 0,74$ ;  
для класса трактора 6 заменить значение: 90 на 63;  
для классов трактора 25, 35 заменить значения: 110—320 на 110—400.

(ИУС № 12 1990 г.)