



**ГОСУДАРСТВЕННЫЙ СТАНДАРТ
СОЮЗА ССР**

**СЕЯНЦЫ И САЖЕНЦЫ
ШЕЛКОВИЦЫ**

ГОСТ 14335—69

Издание официальное

**КОМИТЕТ СТАНДАРТОВ, МЕР
И ИЗМЕРИТЕЛЬНЫХ ПРИБОРОВ
ПРИ СОВЕТЕ МИНИСТРОВ СССР**

Москва

РАЗРАБОТАН Средне-Азиатским научно-исследовательским институтом шелководства (САНИИШ)

Директор канд. с.-х. наук Ганиева М. Р.
Руководитель темы и исполнитель Бутенко Г. В.

ВНЕСЕН Министерством сельского хозяйства СССР

Зам. министра Кардапольцев А. В.

ПОДГОТОВЛЕН К УТВЕРЖДЕНИЮ Отделом сельскохозяйственной продукции Комитета стандартов, мер и измерительных приборов при Совете Министров СССР

И. о. начальника отдела Ленарский Ю. И.
Ст. инженер Коник Б. Т.

Научным отделом стандартизации продукции сельского хозяйства Всесоюзного научно-исследовательского института стандартизации (ВНИИС)

Начальник отдела канд. с.-х. наук Рыбаков М. Н.
Ст. инженер Смычников Ю. И.

УТВЕРЖДЕН Комитетом стандартов, мер и измерительных приборов при Совете Министров СССР 12 февраля 1969 г. (протокол № 20)

Зам. председателя Научно-технической комиссии член Комитета Богатов А. В.
Члены комиссии — Антоновский А. И., Белова Е. М., Гаркаленко К. И., Данилова В. С.

ВВЕДЕН В ДЕЙСТВИЕ Постановлением Комитета стандартов, мер и измерительных приборов при Совете Министров СССР от 24 марта 1969 г. № 411

СЕЯНЦЫ И САЖЕНЦЫ ШЕЛКОВИЦЫ

Seedlings and young plants of Mulberry-tree

ГОСТ
14335—69Взамен ГОСТ 3317—55
в части сеянцев
шелковицы и ГОСТ
5057—49

Постановлением Комитета стандартов, мер и измерительных приборов при Совете Министров СССР от 24/III 1969 г. № 411 срок введения установлен с 1/1 1970 г.

Несоблюдение стандарта преследуется по закону

Настоящий стандарт распространяется на сеянцы и саженцы шелковицы районированных сортов и гибридов, выращиваемые для целей шелководства, посадки леса, защитных и других насаждений в республиках Средней Азии, Казахской ССР, Закавказья, РСФСР, Украинской и Молдавской ССР в совхозах и государственных и колхозных питомниках.

1. ТЕХНИЧЕСКИЕ ТРЕБОВАНИЯ

Сеянцы

1.1. К сеянцам относят растения, выращенные из семян шелковицы и используемые для закладки школ, кустовых плантаций, посадки леса, защитных и других насаждений.

1.2. Сеянцы шелковицы делят на гибридные и местные формы.

1.3. Сеянцы по качеству делят на три товарные сорта, которые должны соответствовать нормам, указанным в табл. 1.

Таблица 1

Наименование показателей	Нормы для сортов					
	1-го	2-го	3-го	1-го	2-го	3-го
	Для республик Средней Азии и Закавказья			Для РСФСР, Украинской, Молдавской, Казахской ССР		
1. Диаметр корневой шейки в мм, не менее:						
для гибридных форм	8	6	3	6	4	3
для местных форм	6	5	3	4	3	3
2. Длина стволика в мм, не менее:						
для гибридных форм	600	400	200	450	250	200
для местных форм	450	250	200	300	200	150

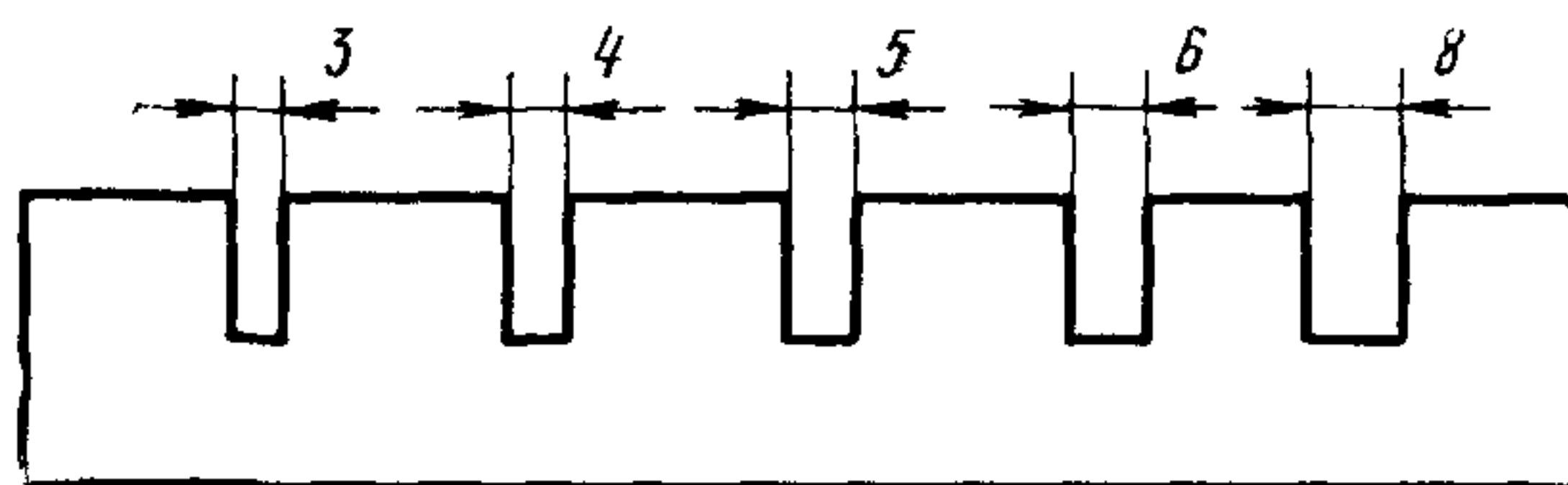
Наименование показателей	Нормы для сортов					
	1-го	2-го	3-го	1-го	2-го	3-го
	Для республик Средней Азии и Закавказья			Для РСФСР, Украинской, Молдавской, Казахской ССР		
3. Длина стержневого корня для всех форм шелковицы в мм, не менее	220	220	220	200	200	200
4. Наличие обмерзшей надземной части в % от общей длины стволика, не более:						
для гибридных форм	10,0	10,0	10,0	15,0	15,0	15,0
для местных форм	5,0	5,0	5,0	10,0	10,0	10,0
5. Содержание сеянцев, не соответствующих установленному диаметру корневой шейки или длине стержневого корня в %, не более	5,0	5,0	5,0	5,0	5,0	5,0

Примечание. Для сеянцев со срезанными до выкопки стволиками и используемых для механизированной посадки товарный сорт устанавливается без учета показателя «Длина стволика».

1.4. Наличие сеянцев с механическими повреждениями, а также пораженных вредителями и болезнями не допускается.

1.5. Сеянцы должны иметь хорошо развитый стержневой корень, ровный, вполне одревесневший стволик.

1.6. Сортировку сеянцев по толщине корневой шейки производят при помощи специального шаблона (см. чертеж) или штангенциркуля.



Саженцы

1.7. К саженцам относят растения, выращенные из сеянцев, имеющие штамбы и кроны и используемые для закладки линейных и одиночных посадок и высокоствольных плантаций шелковицы.

1.8. Возраст саженцев исчисляют:

привитых — с момента прививки;

корнесобственных — с момента посадки сеянцев, укоренившихся черенков и отводков в школу саженцев.

1.9. Саженцы шелковицы делят на гибридные и местные формы (семенного происхождения) и сортовые (привитые и корнесобственные).

1.10. Саженцы по качеству делят на три товарные сорта. Саженцы каждого сорта должны соответствовать нормам, указанным в табл. 2.

Таблица 2

Наименование показателей	Нормы для сортов					
	1-го	2-го	3-го	1-го	2-го	3-го
	Для республик Средней Азии и Закавказья			Для РСФСР, Украинской, Молдавской, Казахской ССР		

Гибридные и местные формы

а) двулетние кронированные

1. Диаметр штамба у основания кроны в мм, не менее	16	13	10	12	10	8
2. Длина штамба (от корневой шейки до основания кроны) в мм, не менее	1200	1200	1200	1200	1100	1000

б) трехлетние кронированные

1. Диаметр штамба у основания кроны в мм, не менее	20	16	14	16	14	12
2. Длина штамба (от корневой шейки до основания кроны) в мм, не менее	1500	1500	1500	1300	1300	1300

Сортовые саженцы (привитые и корнесобственные)

а) однолетние некронированные

1. Диаметр стволика на высоте 1200 мм в мм, не менее	10	8	6	—	—	—
2. Длина стволика от корневой шейки в мм, не менее	1500	1500	1500	—	—	—

б) двулетние кронированные

1. Диаметр штамба у основания кроны в мм, не менее	20	16	12	16	12	10
2. Длина штамба (от корневой шейки до основания кроны) в мм, не менее	1200	1200	1200	1100	1000	1000

Для всех саженцев допускается в партии

1. Содержание саженцев с двумя основными побегами в %, не более	5	10	10	5	10	10
2. Наличие обмерзших побегов кроны, а у однолетних — стволиков, в % от их длины, не более:						
для гибридных и привитых	10	10	10	15	15	15
для местных форм	5	5	5	10	10	10

Примечание. Требования к однолетним некронированным саженцам устанавливаются временно на срок до 1 января 1975 года.

1.11. Наличие саженцев с механическими повреждениями, а также пораженных вредителями и болезнями, не допускается.

1.12. Длина основных скелетных корней местных, гибридных и сортовых саженцев шелковицы для всех товарных сортов и зон должна быть не менее 300 мм.

1.13. Крона саженцев шелковицы должна иметь:
двухлетних — не менее 3 основных (скелетных) побегов;
трехлетних — не менее 6 основных (скелетных) побегов в двух ярусах для 1 зоны и 3 побегов для 2 зоны шелководства.

1.14. Саженцы, соответствующие по качеству 1-му и 2-му товарным сортам, но имеющие 2 основных побега, переводятся в следующий сорт, то есть из 1-го во 2-й и из 2-го в 3-й.

1.15. Выкопанные саженцы должны иметь здоровые, ровные, одревесневшие штамбы с полностью или частично зарубцевавшимися ранками от вырезки побегов на утолщение.

1.16. Сортировку саженцев производят по модельным растениям, отвечающим требованиям каждого товарного сорта и при помощи штангенциркуля.

1.17. Работы по сортировке сеянцев и саженцев производят в защищенном от ветра месте (в сарае или под навесом), не допуская подсушивания корней.

1.18. Сортировку сеянцев и саженцев гибридных и местных форм шелковицы производят отдельно. Отсортированные сеянцы и саженцы вяжут в пучки и немедленно прикапывают.

1.19. Каждая партия сеянцев и саженцев шелковицы сопровождается сортовым свидетельством, указанным в приложении к настоящему стандарту, и заполняется в двух экземплярах.

Один экземпляр (подлинник) сортового свидетельства выдается покупателю сеянцев или саженцев вместе с накладной, а второй экземпляр хранится в делах хозяйства не менее одного года.

2. МЕТОДЫ ИСПЫТАНИЯ

2.1. При приемке — сдаче сеянцев и саженцев для проверки соответствия их качества показателям настоящего стандарта отбирают пробу в количестве не менее 1% поступившего посадочного материала каждого ботанического и товарного сорта и проверяют ее по показателям стандарта в соответствии с пп. 1.6 и 1.16 и результаты анализа распространяют на всю партию данного сорта.

3. ХРАНЕНИЕ, УПАКОВКА, МАРКИРОВКА И ТРАНСПОРТИРОВАНИЕ

3.1. Для прикопки сеянцев и саженцев на зиму выбирают участок вдали от скирд сена или соломы, в местах с влажной почвой, но не заболоченных, хорошо защищенных от зимних ветров.

3.2. Для временного хранения выкопанные сеянцы должны быть прикопаны отдельно по каждому товарному и ботаническому сорту в канавки глубиной не менее 35 см, наклонно под углом 45° с таким расчетом, чтобы корневые шейки сеянцев находились ниже уровня поверхности почвы на 10—15 см.

Для зимнего хранения сеянцев выкапывают канавки глубиной не менее 45 см и размещают сеянцы в расстил слоем до 2—3 см, прикапывая не менее половины длины стволиков.

3.3. Саженцы для зимнего хранения прикапывают в канавки шириной и глубиной 50—60 см, располагая их рядами отдельно по каждому товарному и ботаническому сорту в наклонном положении, тщательно засыпают корни и нижнюю часть штамбов слоем земли не менее 30 см. Саженцы располагают вершинами в южную сторону.

3.4. Прикопку сеянцев и саженцев производят во влажную почву. Если почва недостаточно влажная, то участок поливают до полного насыщения почвы.

После прикопки каждого ряда сеянцев и саженцев почву уплотняют.

3.5. В период хранения прикопанных сеянцев и саженцев необходимо:

а) следить, чтобы корневая система находилась во влажной почве;

б) защищать их от повреждения грызунами и скотом;

в) в районах РСФСР и Украинской ССР в зимний период укрывать снегом;

г) при наступлении оттепелей защищать сеянцы от преждевременного распускания листьев путем покрытия поверх снега соломой.

3.6. Для перевозки железнодорожным, водным и воздушным транспортом сеянцы и саженцы упаковывают в тюки отдельно по товарному и ботаническому сорту в соответствии с нормами, указанными в табл. 3.

Таблица 3

Вид посадочного материала	Количество сеянцев и саженцев в тюке в шт	Вес одного тюка (брутто) в кг, не более
1. Сеянцы	До 3000	50
2. Саженцы некронированные однолетние	До 50	50
3. Саженцы кронированные:		
двухлетние	До 30	50
трехлетние	До 20	50

3.7. При автогужевых перевозках в районе деятельности питомника специальная упаковка сеянцев и саженцев не требуется.

На дно кузова автомашины или повозки накладывают слой чистой хорошо смоченной подстилки, на которую укладывают сеянцы или саженцы, связанные в пучки.

3.8. Сеянцы, связанные в пучки, укладывают рядами корнями внутрь кузова автомашины или подводы вдоль продольной оси кузова. Каждый ряд сеянцев должен иметь влажные прокладки.

Саженцы укладывают рядами по поперечной оси кузова автомашины или повозки, начиная с заднего конца кузова. На край кузова кладется мягкая прокладка (мешковина, рогожа и т. д.) для предохранения саженцев от повреждения. Вершины саженцев располагают по ходу машины. Корни саженцев прокладывают влажной прокладкой.

Верхний ряд сеянцев или саженцев покрывают толстым слоем соломы или камыша, закрывают брезентом или рогожей, а затем увязывают веревкой.

3.9. Упаковочным материалом служат солома, камыш, рогожа, а для внутренней прокладки — осока, солома, мох. Сено в качестве упаковочного материала не допускается.

3.10. Маркировку наносят на бирку, прикрепляемую к тюку, на которой указывают адреса отправителя и получателя.

Внутри каждого тюка помещают этикетку с указанием товарного и ботанического сорта и количества растений.

3.11. Хранение и транспортирование сеянцев и саженцев должно производиться в условиях, обеспечивающих их полную сохранность от порчи и смешения с другими сортами.

ПРИЛОЖЕНИЕ к ГОСТ 14335—69

СОРТОВОЕ СВИДЕТЕЛЬСТВО №

на сеянцы и саженцы шелковицы, отпускаемые из государственных
и колхозных питомников и совхозов для целей шелководства
и посадок леса, защитных и других насаждений

Наименование отправителя _____

Почтовый адрес _____

Станция отправления _____

Наименование получателя _____

Почтовый адрес _____

Станция назначения _____

Отпущено сеянцев и саженцев шелковицы:

Название	Происхождение семян, из которых выращены сеянцы и саженцы (сорто- вой материал)	1-й сорт		2-й сорт		3-й сорт	
		возраст	штук	возраст	штук	возраст	штук
Сеянцы	Местных форм						
	Гибридных форм						
	Всего						
Саженцы	Местных форм						
	Гибридных форм						
	Сортовых: а) б) в)						
	Всего						

Номер настоящего стандарта _____

Дата упаковки сеянцев и саженцев _____

Дата отпуска и отправки сеянцев и саженцев _____

Документ, выданный карантинной инспекцией на отпущенные сеянцы и саженцы (наименование инспекции, дата, № документа) _____

Особые отметки _____

Дата выдачи сортового свидетельства _____

Руководитель хозяйства
Ответственный специалист

Место печати

Издательство стандартов. Москва, К-1, ул. Щусева, 4

Сдано в наб. 29/IV 1969 г. Подп. в печ. 3/VI 1969 г. 0,625 л. л. Тир. 15 000

Тип. «Московский печатник», Москва, Лялин пер., 6. Зак. 818