

Изделия паркетные
ПАРКЕТ ШТУЧНЫЙ
 Технические условия

ГОСТ
 862.1—85

Floor parquet production. Block parquet. Specifications

ОКП 53 6184

Дата введения 01.01.86

Настоящий стандарт распространяется на штучный паркет, предназначенный для устройства полов в соответствующих помещениях жилых, общественных, а также вспомогательных зданий промышленных и сельскохозяйственных предприятий.

Пояснения к терминам, применяемым в настоящем стандарте, приведены в приложении 1.

Установленные настоящим стандартом показатели технического уровня штучного паркета предусмотрены для высшей и первой категорий качества.

1. ТИПЫ И ОСНОВНЫЕ РАЗМЕРЫ

1.1. Штучный паркет состоит из паркетных планок (далее — планки), которые в зависимости от профиля кромок подразделяют на типы:

П₁ — планки с гребнями и пазами на противоположных кромках и торцах;

П₂ — планки с гребнем на одной кромке и пазами на другой кромке и торцах.

Планки типа П₁ следует изготавливать правыми и левыми в равных количествах.

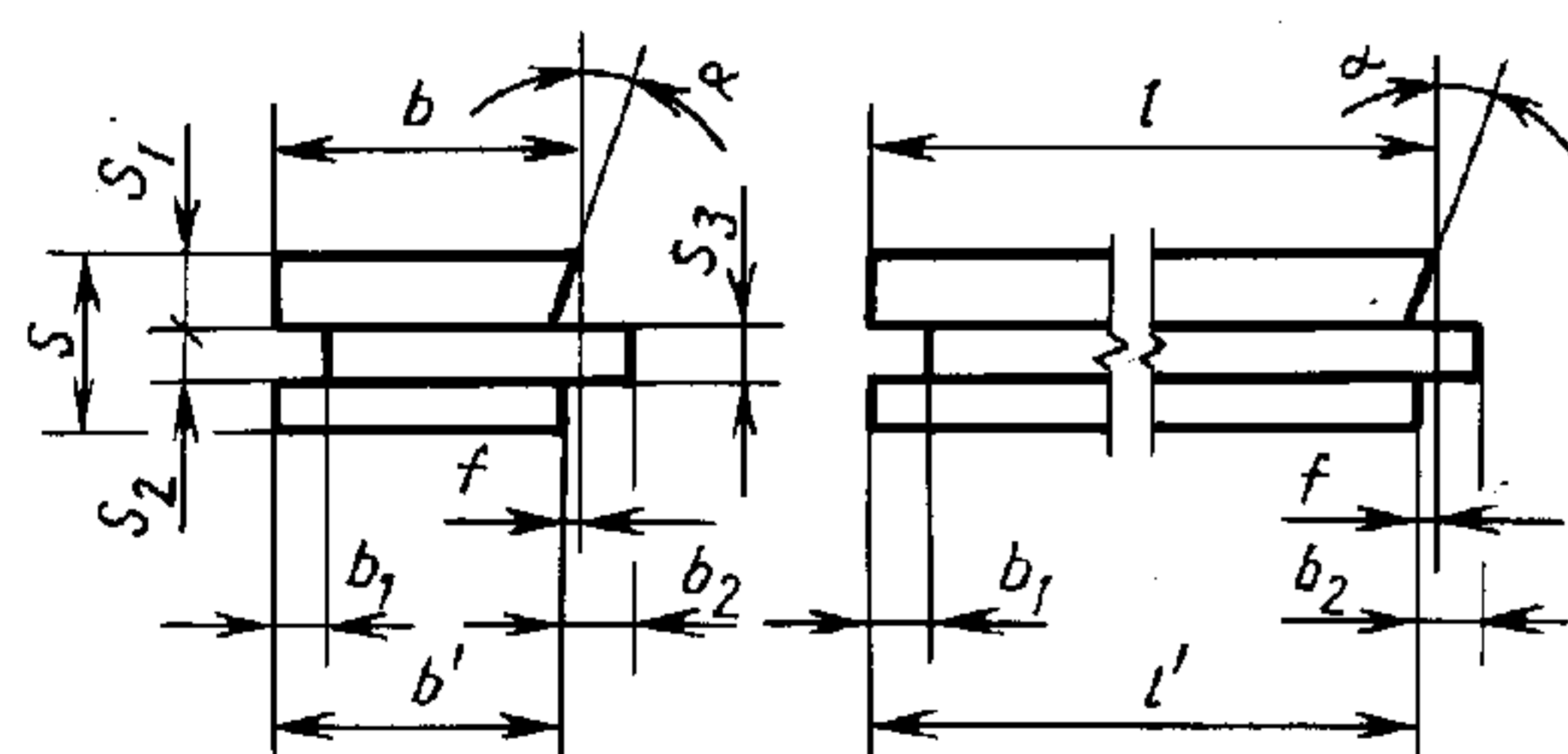
Планки типа П₂ допускается изготавливать по согласованию изготовителя с потребителем.

1.2. В зависимости от уровня качества, породы древесины и обработки планки подразделяют на марки А и Б.

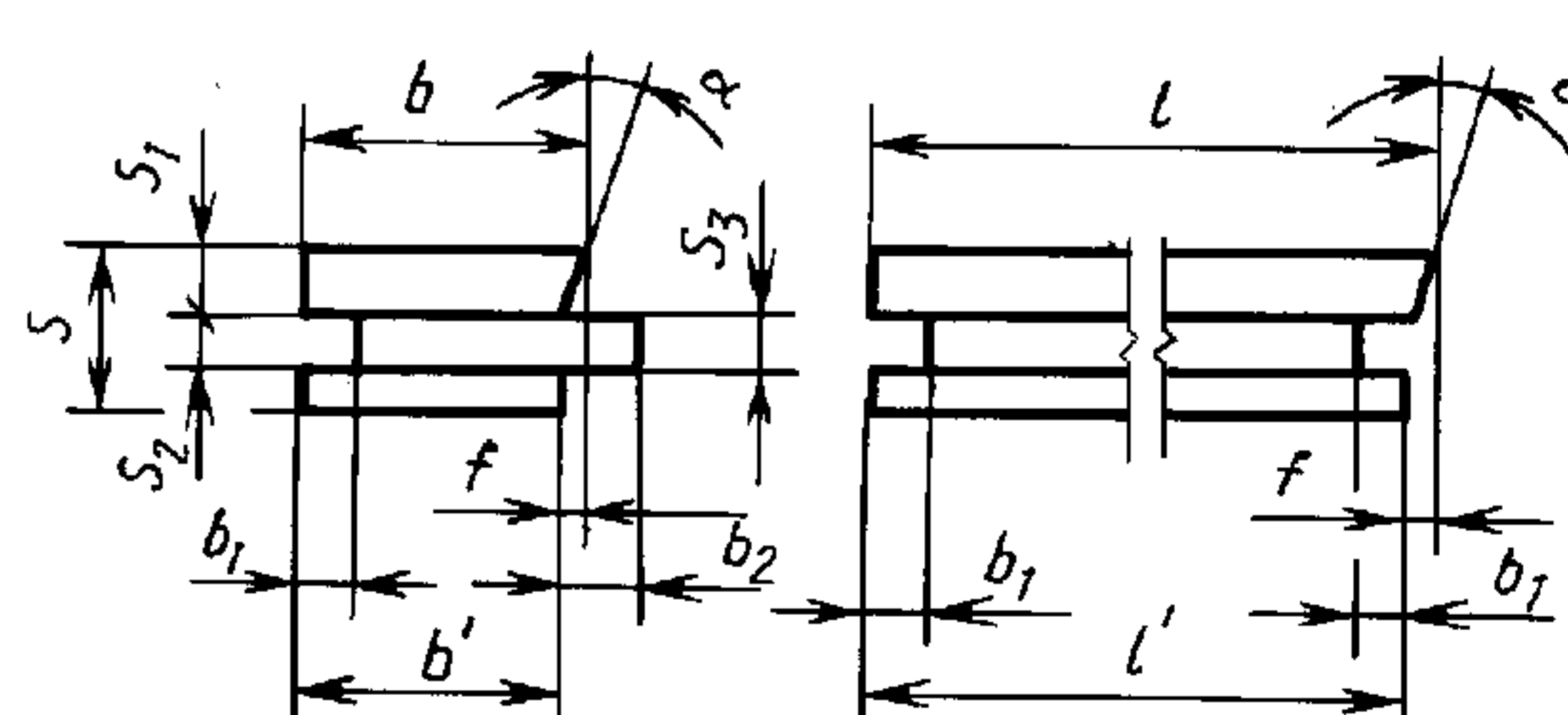
Области применения планок по маркам указаны в приложении 2.

1.3. Форма, размеры планок и предельные отклонения от них должны соответствовать указанным на чертеже и в табл. 1.

Тип П1



Тип П2



Т а б л и ц а 1

Р а з м е р ы в м м

Наименование показателя	Номин. размер	Пред. откл.
1. Толщина s	15(18)	$\pm 0,2$
2. Ширина с градацией через 5 мм b	От 30 до 90	$\pm 0,2$
3. Длина с градацией через 50 мм l	От 150 до 500	$\pm 0,3$
4. Толщина слоя износа s_1	7(10)	$\pm 0,1$
5. Высота паза s_2	4	+0,2
6. Толщина гребня s_3	4	-0,2
7. Глубина паза b_1	5	+0,3
8. Ширина гребня b_2	4	-0,3
9. Скос грани по толщине слоя износа α	3°	$\pm 30'$
10. Уменьшение размера нижней части планки со стороны скоса слоя износа f	0,5	$\pm 0,1$

П р и м е ч а н и я:

1. Планки марки А изготавливают длиной от 200 до 500 мм.
2. Размеры, указанные в скобках, установлены для планок из древесины хвойных пород.
3. Кромка слоя износа может быть без скоса.
4. Планки из древесины бука и березы шириной более 70 мм изготавливают по согласованию изготовителя с потребителем.
5. Сочетаемость планок при укладке установлена в приложении 3.

2. ТЕХНИЧЕСКИЕ ТРЕБОВАНИЯ

2.1. Планки изготавливают в соответствии с требованиями настоящего стандарта по технологической документации, утвержденной в установленном порядке, включающей нормы удельного расхода древесины и энергии на изготовление планок.

2.2. Требования к планкам марки А установлены на уровне высшей категории качества, к планкам марки Б — на уровне первой категории качества.

2.3. Планки марки А следует изготавливать из древесины дуба и тропических пород.

Плотность древесины тропических пород при влажности заготовок 25 % должна быть не менее 600 кг/м³.

2.4. Планки марки Б изготавливают из древесины дуба, бука, ясеня, остролистного клена, береста (карагача), вяза, ильма, каштана, граба, гледичии, белой акации, березы, обыкновенной сосны, сибирской сосны, корейской сосны, лиственницы, а также тропических пород и модифицированной древесины с показателями эксплуатационных и физико-механических свойств, не уступающими древесине перечисленных пород.

2.5. Планки из обыкновенной сосны, сибирской сосны, корейской сосны и лиственницы следует изготавливать с радиальным разрезом древесины. Угол наклона годичных слоев на торце к лицевой стороне планки должен быть не менее 45°.

2.6. Отклонения от формы планок не должны превышать указанных в табл. 2.

Т а б л и ц а 2

Наименование отклонения	Значение отклонения, мм
1. Отклонение от параллельности плоскостей	Не должно превышать предельного отклонения по толщине и ширине 0,2 на длине 100
2. Отклонение от перпендикулярности продольной кромки и торца	
3. Отклонение от плоскостности:	0,6 на длине 1000 0,2
— продольной	
— поперечной	

2.7. Нормы ограничения пороков древесины в планках должны соответствовать указанным в табл. 3.

Наименование порока древесины по ГОСТ 2140	Норма для марок	
	А	Б
1. Здоровые светлые и темные сучки:		
- сросшиеся	Не допускаются размером, мм, более:	
	5	15
	10	не ограничиваются
	числом, шт., более:	
	1	3
	1	не ограничиваются
- частично сросшиеся и несросшиеся	Не допускаются на лицевой стороне	
	не допускаются	не ограничиваются
2. Трещины	Не допускаются на лицевой стороне	
	На оборотной стороне и кромках не допускаются глубиной, мм, более:	
	1	5
	и длиной, в долях длины планки, более:	
	1/5	1/4
3. Наклон волокон	Не допускается более 5 %	
4. Крень, свилеватость, завиток	Не допускаются	
5. Глазки	Не учитываются	
6. Сердцевина, двойная сердцевина	Не допускаются на лицевой стороне	
	На оборотной стороне не допускаются глубиной более 1/3 толщины планки	
7. Прорость открытая односторонняя	На лицевой стороне не допускается.	
	На оборотной стороне не допускается глубиной более 1/3 толщины планки	
8. Кармашек, засмолок	—	На лицевой стороне не допускаются, а на оборотной стороне не допускаются более 3 шт.
9. Пятнистость, водослой, химическая окраска	Не допускаются на лицевой стороне, а на оборотной стороне не ограничиваются	
10. Заболонные грибные окраски, побурение	То же	
11. Червоточина:	Не допускается	
- крупная	Не допускается на лицевой стороне	
- некрупная	На оборотной стороне не допускается глубиной, мм, более:	
	1	3
	числом, шт., более:	
	1	5
12. Тупой обзол	Не допускается на лицевой стороне	
	На оборотной стороне и гребне не допускается в долях длины и ширины планки более:	
	1/5	1/3
	Должен быть очищен от коры и луба	

Наименование порока древесины по ГОСТ 2140	Норма для марок	
	А	Б
13. Отщеп, скол, вырыв, задир, накол, выщербина	Не допускаются на лицевой стороне. На оборотной стороне и гребне не допускаются глубиной, мм, более: 1 2	
14. Ожог	Не допускается на лицевой стороне, а на оборотной стороне и кромках не учитывается.	
15. Непрофрезеровка	Не допускается на лицевой стороне. На оборотной стороне: не допускается не допускается размером более 50 % площади планки и глубиной более 0,5 мм	

Примечания:

1. Пороки древесины по ГОСТ 2140, не указанные в табл. 3, не допускаются.
2. Допускается изготовление планок марки Б с ложным ядром при условии комплектования планок по цвету.
3. На лицевой стороне планки не допускается одновременное наличие на участке длиной, равной ширине планки, более двух учитываемых пороков, указанных в табл. 3.

2.8. Шероховатость поверхности (наибольшая высота неровностей) R_z по ГОСТ 7016 не должна быть более:

250 мкм . . . на лицевых сторонах и продольных кромках

400 мкм . . . на оборотной стороне и торцовых кромках

Для планок высшей категории качества на лицевых сторонах и продольных кромках шероховатость поверхности не должна быть более 125 мкм, на оборотных сторонах и торцовых кромках — 250 мкм.

2.9. Влажность древесины планок при отгрузке потребителю должна быть $(9 \pm 3) \%$.

3. ПРАВИЛА ПРИЕМКИ

3.1. Планки принимают партиями. Партией считают число планок одного типа, марки, размера и одной породы древесины.

Размер партии устанавливают по согласованию изготовителя с потребителем. Потребитель имеет право проверять соответствия планок требованиям настоящего стандарта.

3.2. В партии должно быть одинаковое число правых и левых планок.

3.3. Для проверки соответствия планок требованиям настоящего стандарта применяют выборочный одноступенчатый контроль по альтернативному признаку по ГОСТ 23616.

Планы контроля при приемочном уровне дефектности 4% приведены в табл. 4.

Таблица 4

Размер партии	шт.		
	Объем выборки	Приемочное число	Браковочное число
До 280	13	1	2
Св. 280 до 500 включ.	20	2	3
» 500 » 1200 »	32	3	4
» 1200 » 3200 »	50	5	6
» 3200 » 10000 »	80	7	8
» 10000 » 35000 »	125	10	11
» 35000 » 15000 »	200	14	15
» 150000	315	21	22

3.4. Приемочный контроль планок осуществляют в следующем порядке:

— отбирают от партии число планок, соответствующее объему выборки для данного объема партии; планки в выборку следует отбирать методом случайного отбора по ГОСТ 18321;

— проверяют каждую планку в выборке на соответствие требованиям настоящего стандарта и определяют число планок с дефектами;

— сравнивают число дефектных планок с приемочным и браковочным числами, установленными для данного объема выборки;

— партию принимают, если число дефектных планок в выборке меньше или равно приемочному числу;

— партию не принимают, если число дефектных планок в выборке равно или больше браковочного числа.

3.5. По числу дефектных планок в выборке определяют их процент во всей партии. Эти планки в приемку и поставку не включают.

3.6. Планки учитывают в квадратных метрах с погрешностью до 0,01 м² и штуках. Площадь планки определяют по лицевой стороне без учета ширины гребня. Предельные отклонения в расчет не принимают.

4. МЕТОДЫ КОНТРОЛЯ

4.1. Отобранные планки проверяют поштучно. Размеры и форму планок проверяют при их влажности (9±3) %.

Длину и ширину планок измеряют по лицевым сторонам: длину — параллельно, а ширину — перпендикулярно к продольным осям планок.

Толщину планок измеряют по торцам и посередине длины планок.

Для измерения применяют предельные калибры по ГОСТ 15876, штангенциркули по ГОСТ 166, а для измерения толщины планок — индикаторные толщиномеры по ГОСТ 11358.

Размеры пазов и гребней проверяют контрольными калибрами либо штангенглубиномерами по ГОСТ 162.

4.2. Отклонение от параллельности пластей определяют измерением толщины планки, а кромок — измерением ширины планки штангенциркулем по ГОСТ 166. Измерение проводят в трех точках — посередине и у торцов планки.

4.3. Отклонение от плоскостности планок определяют поверочными линейками по ГОСТ 8026 и щупами по НТД измерением максимального зазора между поверхностями планки и поверочной линейки.

4.4. Отклонение от перпендикулярности продольной кромки и торца определяют поверочными угольниками по ГОСТ 3749 и щупами по НТД измерением максимального зазора между кромкой и приложенным к ней угольником. Измерение проводят на длине 100 мм.

4.5. Угол наклона годичных слоев на торце определяют в градусах транспортиром по ГОСТ 13494 между касательной к годичным слоям и пластью, а наклон волокон — на радиальной поверхности планки.

4.6. Породу древесины, вид разреза, наличие пороков древесины оценивают визуально.

Пороки древесины измеряют по ГОСТ 2140, при этом размер сучка измеряют по его наименьшему диаметру.

4.7. Шероховатость поверхности планок определяют по ГОСТ 15612 или сравнением с образцами-эталоном.

4.8. Влажность древесины планок определяют по ГОСТ 16588.

5. УПАКОВКА, МАРКИРОВКА, ТРАНСПОРТИРОВАНИЕ И ХРАНЕНИЕ

5.1. Планки должны быть упакованы в пачки. Число планок в пачке и порядок их укладки приведены в приложении 4.

Планки в пачках укладывают гребнями наружу и лицевыми сторонами вверх, кроме верхнего ряда, который укладывают лицевыми сторонами вниз.

5.2. Каждая пачка должна содержать планки одного типа, марки, размера и одной породы.

5.3. Пачки должны содержать равное число правых и левых планок.

5.4. Пачки должны быть обвязаны стальной лентой по ГОСТ 3560, проволокой по ГОСТ 3282 или шпагатом по ГОСТ 17308. Под проволоку на ребрах пачки следует подкладывать прокладку из деревянных реек, картона или других упаковочных материалов, защищающих кромки планок от механических повреждений при обвязке и транспортировании.

Допускается упаковка планок в деревянные каркасы (решетки), картонные коробки.

5.5. Планки в пачках должны быть уложены плотно, не допускается их смещение в рядах. При упаковке вбивание гвоздей в планки не допускается.

5.6. К каждой пачке должна быть прикреплена этикетка или бирка, или нанесена несмываемой краской четкая маркировка в виде штампа на верхнем ряду планок или таре, в которой должно быть указано:

- наименование или товарный знак предприятия-изготовителя;
- номер приемщика ОТК;
- тип и марка планок;

- размеры в миллиметрах;
- количество в штуках и квадратных метрах;
- порода древесины;
- дата изготовления;
- обозначение настоящего стандарта.

5.7. Поставляемый потребителю паркет должен сопровождаться документом о качестве, в котором должно быть указано:

- наименование предприятия-изготовителя и его адрес;
- тип и марка планок;
- количество в квадратных метрах;
- номер партии;
- дата изготовления;
- обозначение настоящего стандарта.

5.8. Планки перевозят всеми видами крытых транспортных средств в соответствии с правилами перевозки грузов, действующими на данных видах транспорта.

5.9. При транспортировании и хранении планок должна быть обеспечена сохранность пачек и упаковки и соблюдены условия, исключающие возможность механических повреждений, увлажнения, воздействия солнечных лучей и загрязнения.

5.10. Погрузка планок навалом и выгрузка их сбрасыванием не допускаются.

5.11. Пачки планок следует хранить уложенными в правильные ряды и рассортированными по маркам, типам, размерам и породам древесины планок в отапливаемых помещениях при относительной влажности воздуха $(55 \pm 25) \%$, в условиях, не допускающих их увлажнения.

6. ГАРАНТИИ ИЗГОТОВИТЕЛЯ

6.1. Изготовитель гарантирует соответствие планок требованиям настоящего стандарта при соблюдении потребителем условий транспортирования и хранения.

6.2. Гарантийный срок хранения планок — 12 мес со дня изготовления партии изделий.

ПРИЛОЖЕНИЕ 1
Справочное

ТЕРМИНЫ И ПОЯСНЕНИЯ

Паркетная планка — деталь из массивной древесины с взаимно параллельными фрезерованными пластинами и профилированными кромками, с помощью которых ее соединяют с такими же соседними планками при устройстве паркетного покрытия пола.

Гребень — выступающая часть паркетной планки, служащая для соединения с соседними планками при укладке.

Паз — выемка на боковой и торцевой кромках паркетной планки, в которую входит гребень для соединения с соседней планкой.

Слой износа — верхний слой паркетной планки от лицевой стороны до верхней части гребня или паза, износ которого определяет срок службы паркетного покрытия.

Нижняя часть — часть толщины паркетной планки от оборотной стороны до нижней кромки гребня или паза.

Лицевая сторона паркетной планки — наружная поверхность слоя износа паркетной планки.

Оборотная сторона паркетной планки — поверхность, противоположная лицевой стороне.

Правая паркетная планка — паркетная планка, у которой, если смотреть на лицевую сторону, торцевой гребень находится справа, а гребень на кромке — со стороны наблюдающего.

Левая паркетная планка — паркетная планка, у которой, если смотреть на лицевую сторону, торцевой гребень находится слева, а гребень на кромке — со стороны наблюдающего.

ПРИЛОЖЕНИЕ 2
Рекомендуемое

ОБЛАСТЬ ПРИМЕНЕНИЯ ПАРКЕТА

Паркет марки А применяют для устройства и ремонта полов в общественных зданиях и соответствующих помещениях промышленных предприятий, марки Б — для устройства и ремонта полов в жилых зданиях.

СОЧЕТАЕМОСТЬ ПЛАНКОВ (ШИРИНЫ С ДЛИНОЙ) ДЛЯ УКЛАДКИ ПАРКЕТА
С РИСУНКОМ В «КВАДРАТ», «ЕЛОЧКА» И «ПАЛУБНЫЙ»
мм

Ширина планок	Сочетаемость планок при длине							
	150	200	250	300	350	400	450	500
30	.			.			.	
35					.			
40		.				.		
45							.	
50
55								
60				.				
65					.			
70						.		
75	.			.			.	
80						.		
85							.	
90								.

Примечание. Планки шириной 45, 55, 65, 85 мм допустимы для укладки паркета только с рисунком «палубный».

ЧИСЛО ПЛАНКОВ, РЯДОВ И ПЛОЩАДЬ ПЛАНКОВ В ОДНОЙ ПАЧКЕ

Ширина планок, мм	Число			Площадь, м ²	Число			Площадь, м ²	Число			Площадь, м ²	Число			Площадь, м ²			
	планок		рядов		планок		рядов		планок		рядов		планок		рядов		планок		рядов
	в пачке	в ряду			в пачке	в ряду			в пачке	в ряду			в пачке	в ряду			в пачке	в ряду	
	Длина планок, мм																		
150				200				250				300							
30	120	12	10	0,54	180	15	12	1,08	140	14	10	1,05	120	12	10	1,08			
35	96	12	8	0,50	150	15	10	1,05	112	14	8	0,98	96	12	8	1,01			
40	84	12	7	0,50	126	14	9	1,01	96	12	8	0,96	84	12	7	1,01			
45	78	11	7	0,53	112	14	8	1,01	92	13	7	1,03	78	11	7	1,05			
50	66	11	6	0,50	96	12	8	0,96	78	11	7	0,97	66	11	6	0,99			
55	60	10	6	0,50	92	13	7	1,01	72	12	6	0,99	60	10	6	0,99			
60	56	11	5	0,51	84	12	7	1,01	66	11	6	0,99	56	11	5	1,01			
65	50	10	5	0,49	78	11	7	1,01	60	10	6	0,98	50	10	5	0,98			
70	48	8	6	0,50	72	12	6	1,01	56	8	7	0,98	48	8	6	1,01			
75	46	9	5	0,51	70	10	7	1,05	54	9	6	1,01	46	9	5	1,03			
80	40	8	5	0,48	60	10	6	0,96	50	10	5	1,00	40	8	5	0,96			
85	40	8	5	0,51	60	10	6	1,02	48	8	6	1,02	40	8	5	1,02			
90	36	6	6	0,48	56	8	7	1,01	46	9	5	1,03	36	6	6	0,97			

Продолжение

Ширина планок, мм	Число			Площадь, м ²	Число			Площадь, м ²	Число			Площадь, м ²	Число			Площадь, м ²			
	планок		рядов		планок		рядов		планок		рядов		планок		рядов		планок		рядов
	в пачке	в ряду			в пачке	в ряду			в пачке	в ряду			в пачке	в ряду			в пачке	в ряду	
	Длина планок, мм																		
350				400				450				500							
30	100	10	10	1,05	90	10	9	1,08	72	12	6	0,97	66	11	6	0,99			
35	88	11	8	1,08	70	10	7	0,98	64	8	8	1,01	56	8	7	0,98			
40	70	10	7	0,98	60	10	6	0,96	56	8	7	1,01	50	10	5	1,00			
45	64	9	7	1,01	54	9	6	0,97	50	10	5	1,01	46	9	5	1,03			
50	56	8	7	0,98	50	10	5	1,00	46	9	5	1,03	40	8	5	1,00			
55	50	10	5	0,96	46	9	5	1,02	40	8	5	0,99	36	6	6	0,99			
60	48	12	4	1,01	42	7	6	1,01	36	6	6	0,97	32	8	4	0,96			
65	46	9	5	1,04	40	8	5	1,04	36	7	5	1,05	30	6	5	0,98			
70	40	8	5	0,98	36	6	6	1,01	32	8	4	1,01	28	7	4	0,98			
75	36	6	6	0,95	32	8	4	0,96	30	6	5	1,01	28	7	4	1,05			
80	36	6	6	1,01	32	8	4	1,02	28	7	4	1,01	26	5	5	1,04			
85	32	8	4	0,95	30	6	5	1,02	26	5	5	1,00	24	6	4	1,02			
90	32	8	4	1,01	28	7	4	1,01	26	5	5	1,05	24	6	4	1,08			

ИНФОРМАЦИОННЫЕ ДАННЫЕ

- РАЗРАБОТАН И ВНЕСЕН** Министерством лесной, целлюлознобумажной и деревообрабатывающей промышленности СССР
- УТВЕРЖДЕН И ВВЕДЕН В ДЕЙСТВИЕ** Постановлением Государственного комитета СССР по делам строительства от 12.03.85 № 26
- В стандарте учтены** требования рекомендаций СЭВ по стандартизации РС 4460—74, РС 4716—74 и международных стандартов ИСО 3398—77, ИСО 2457—76, ИСО 5320—80, ИСО 1072—75 и ИСО 3399—76
- ВЗАМЕН** ГОСТ 862.1—76
- ССЫЛОЧНЫЕ НОРМАТИВНО-ТЕХНИЧЕСКИЕ ДОКУМЕНТЫ**

Обозначение НТД, на который дана ссылка	Номер пункта	Обозначение НТД, на который дана ссылка	Номер пункта
ГОСТ 162—90	4.1	ГОСТ 11358—89	4.1
ГОСТ 166—89	4.1, 4.2	ГОСТ 13494—80	4.5
ГОСТ 2140—81	2.7, 4.6	ГОСТ 15612—85	4.7
ГОСТ 3282—74	5.4	ГОСТ 15876—90	4.1
ГОСТ 3560—73	5.4	ГОСТ 16588—91	4.8
ГОСТ 3749—77	4.4	ГОСТ 17308—88	5.4
ГОСТ 7016—82	2.8	ГОСТ 18321—73	3.4
ГОСТ 8026—92	4.3	ГОСТ 23616—79	3.3

6. ПЕРЕИЗДАНИЕ