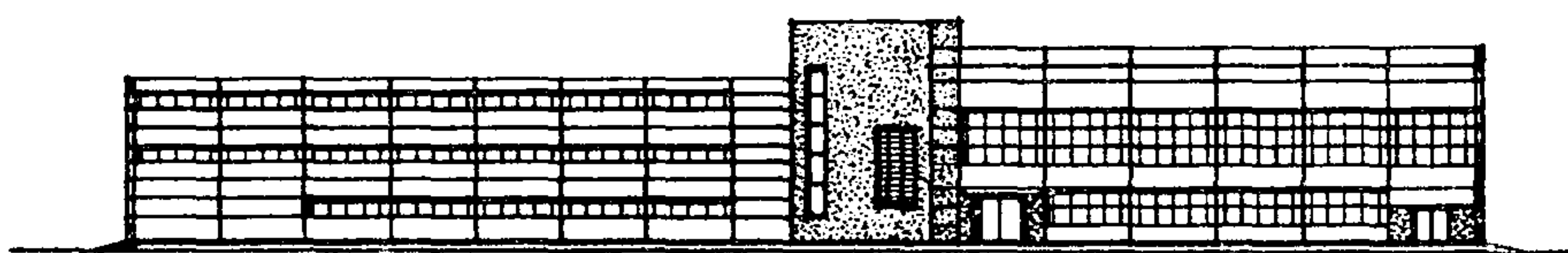
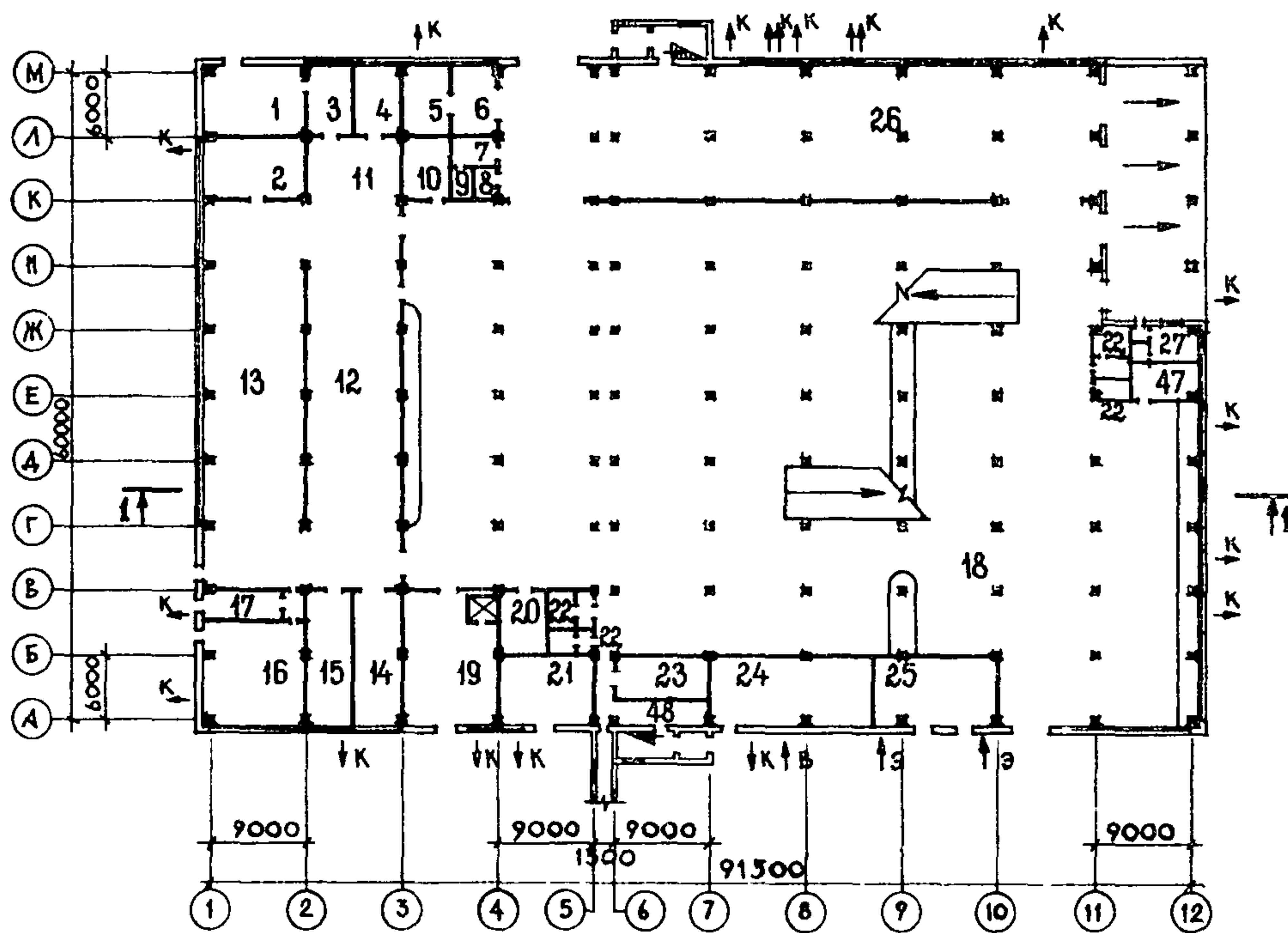
	<p>ПРОИЗВОДСТВЕННЫЙ КОРПУС АВТОТРАНСПОРТНОГО ПРЕДПРИЯТИЯ НА 400 ЛЕГКОВЫХ АВТОМОБИЛЕЙ-ТАКСИ С ЗАКРЫТОЙ СТОЯНКОЙ.</p>	<p>ПАСПОРТ ТИПОВОЙ ПРОЕКТ № 503-262 УЛК 725.42:691.002</p>
<p>ЧАСТЬ <b>2</b> Раздел 5 Подраздел 503</p>	<p>Область применения: районы с обычными геологическими условиями с расчетной температурой наружного воздуха <math>-20^{\circ}\text{C}</math>; <math>-30^{\circ}\text{C}</math>; <math>-40^{\circ}\text{C}</math>. Нормативная снеговая нагрузка 70, 100 и 150 кг/м<sup>2</sup>. Нормативный скоростной напор ветра 27, 35 и 45 кг/м<sup>2</sup>. Здание II класса, II степени долговечности, II степени огнестойкости.</p>	<p>Разработан Ростовским филиалом "Типроавтотранс" 344717 г. Ростов-на-Дону, ул.Московская, 73 Утвержден и введен в действие Минавтотрансом РСФСР от 20.X.1976г. Протокол № 97 от 7.10.1976г.</p>

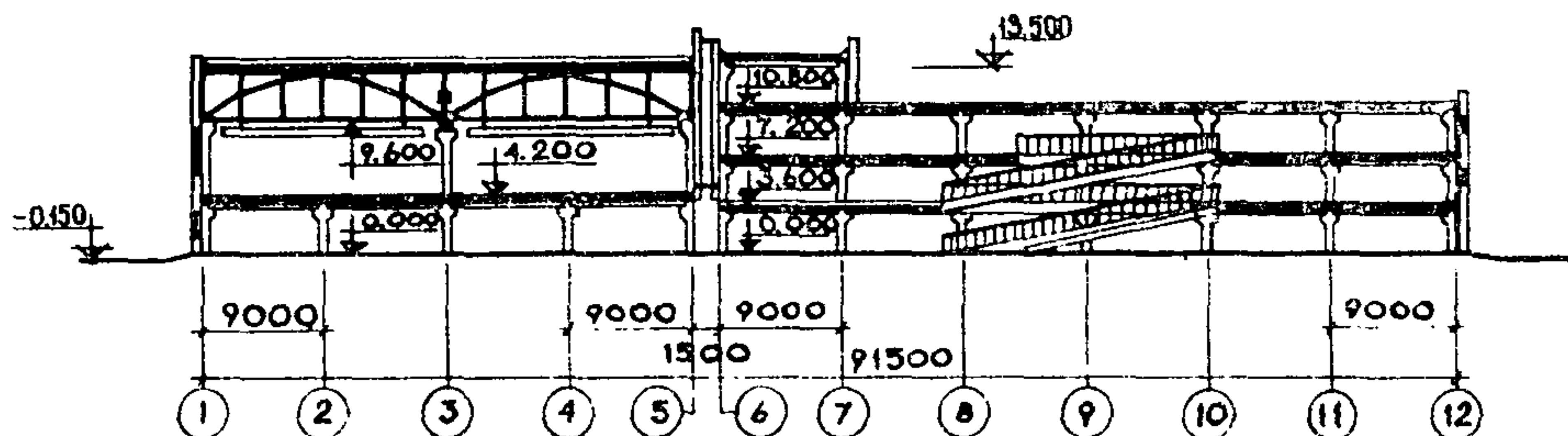
ФАСАД



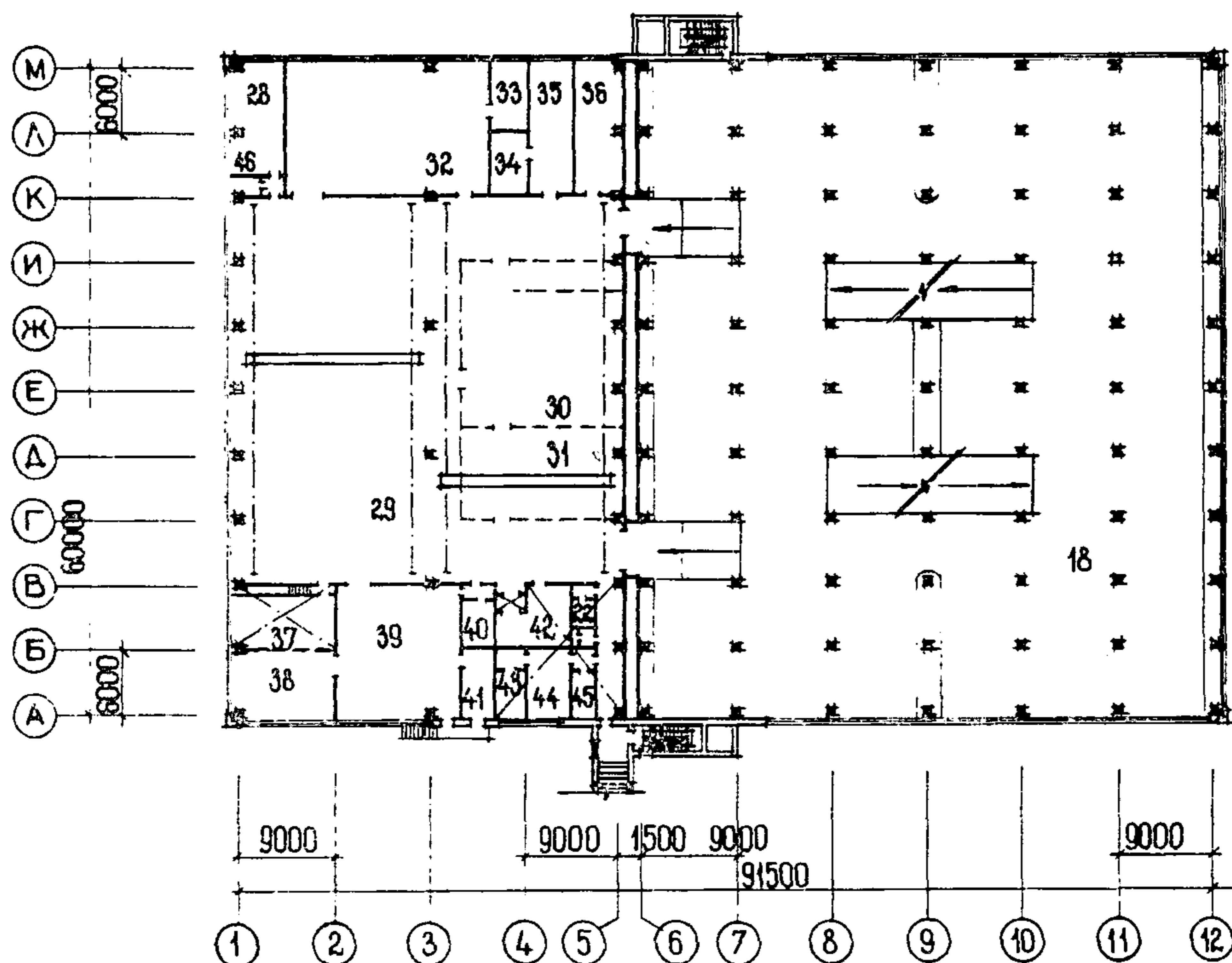
ПЛАН НА ОТМ. 0,000



РАЗРЕЗ I-I



## ПЛАН НА ОТМ. 4.200

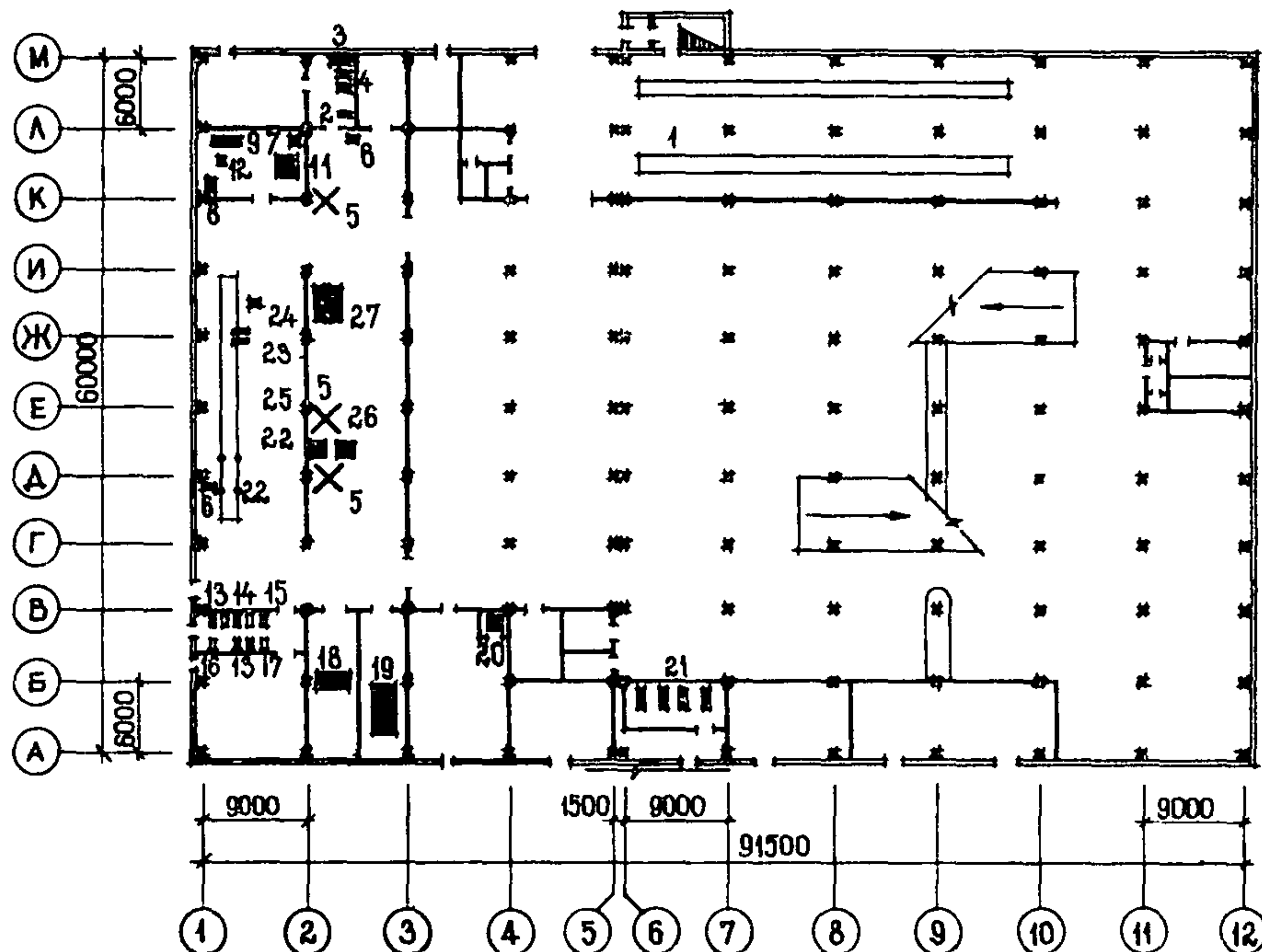


## ЭКСПЛИКАЦИЯ ПОМЕЩЕНИЙ

1.	Склад резины	51,1 м <sup>2</sup>	25.	К Т П	71,8	м <sup>2</sup>
2.	Медленно-кузнечный участок	52,8	26.	Отделение ЕО	647,9	"
3.	Шинномонтажный участок	25,5	27.	Механик КПП	17,6	"
4.	Таксометровый участок	24,8	28.	Участок ремонта электроборудования и приборов систем питания	72,5	"
5.	Реагентная	23,2	29.	Участок ТО-2 и ТР	930,1	"
6.	Бункерная	26,7	30.	Агрегатно-механический участок	208,0	"
7.	Комната мойщиков	11,9	31.	Склад оборотных агрегатов	124,5	"
8.	Кладовая участка ЕО	7,1	32.	Кузовный участок	215,8	"
9.	Помещение сушки спецодежды	6,5	33.	Бункерная	17,6	"
10.	Электрошитовая	22,8	34.	Кладовая обойного участка	17,6	"
11.	Посты шинномонтажных и таксометрических работ	53,5	35.	Обойный участок	57,0	"
12.	Участок общей диагностики	316,0	36.	Участок О Г М	61,5	"
13.	Участок ТО-I	308,0	37.	Пост сушки	45,0	"
14.	Пост для контроля и регулировки углов установки колес	53,7	38.	Пост окраски	53,8	"
15.	Пост поэлементной диагностики	58,5	39.	Малярный участок	142,8	"
16.	Склад масел	79,3	40.	Отдел управления производством	14,1	"
17.	Насосная	12,8	41.	Краскоприготовительная	18,9	"
18.	Стоянка	9193,0	42.	Промкладовая	42,4	"
19.	Склад запчастей	98,8	43.	Зарядная	14,2	"
20.	Промкладовая	22,4	44.	Аккумуляторный участок	14,2	"
21.	Компрессорная	48,4	45.	Кислотная	8,50	"
22.	Уборные	45,8	46.	Кладовая бензобаков	6,9	"
23.	Тепловой узел	34,4	47.	Венткамеры	558,0	"
24.	Насосная пожаротушения	88,8	48. К	Коридоры	89,5	"

К 2	ГИПРОАВТОТРАНС РОСТОВСКИЙ ФИЛИАЛ	Производственный корпус автотранс- портного предприятия на 400 лег- ковых автомобилей-такси с закры- той стоянкой	ТИПОВОЙ ПРОЕКТ № 503-262	ПАСПОРТ лист 2

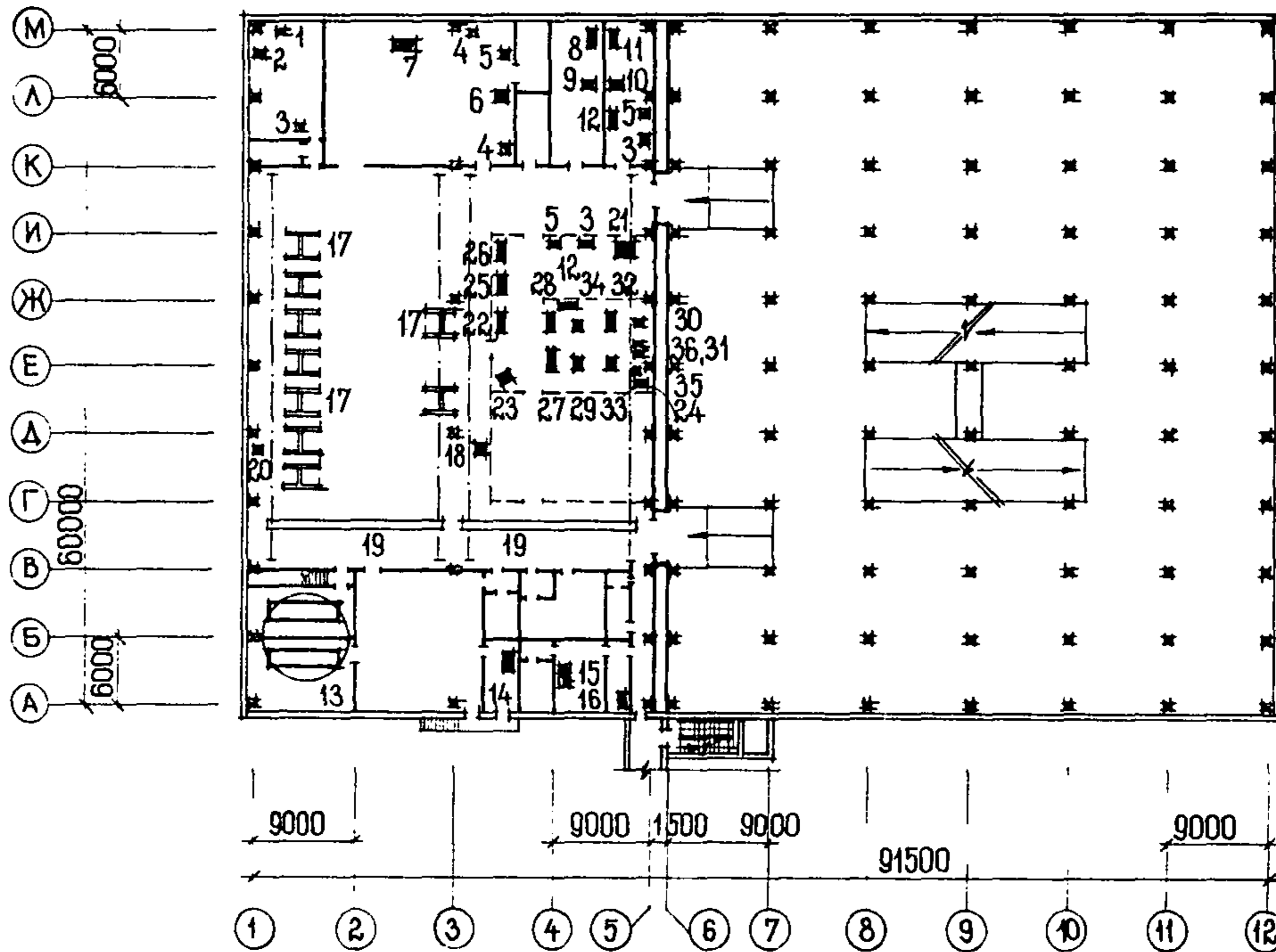
## ПЛАН РАЗМЕЩЕНИЯ ТЕХНОЛОГИЧЕСКОГО ОБОРУДОВАНИЯ НА ОТМ. 0.000



## ЭКСПЛИКАЦИЯ

1. Автоматическая поточная линия для мойки легковых автомобилей М-188	- 2 линии	16. Солидолонагнетатель II27	- 1 шт.
2. Станок точно-шлифовальный, настольный ЗБ631А	- 1 шт.	17. Электронасос для масел ЭИФ 5/4	- 1 "
3. Стенд для демонтажа и монтажа шин легковых автомобилей П-501М	- 1 "	18. Стенд для диагностики тягово-экономических показателей легковых автомобилей К-409	- 1 "
4. Станок для балансировки колес легковых автомобилей I91	- 1 "	19. Стенд электрооптический для контроля и регулировки углов установки колес легковых автомобилей К-III	- 1 "
5. Подъемник одношунжерный для легковых автомобилей П-104	- 3 "	20. Лифт грузовой Q = 500 кг	- 1 "
6. Станок для балансировки колес непосредственно на автомобиле К-125	- 2 "	21. Компрессор воздушный поршневой II01-B <sub>5</sub>	- 4 "
7. Станок точно-шлифовальный ЗБ634	- 1 "	22. Подъемник двухшунжерный; гидравлический, монтируемый на осмотровой канаве П-201М	- 2 "
8. Стенд для разборки и сборки рессор Р-203	- 1 "	23. Электронасос для масел ЭИФ 3,2/6	- 2 "
9. Стенд для комплексных работ по ремонту радиаторов Р-209	- 1 "	24. Колонка маслораздаточная ЗБ7МЗ	- 1 "
10. Вентилятор высокого давления ЦО-28 № 3,2	- 1 "	25. Конвейер для перемещения автомобилей на линии Т0-1 П-530	- 1 "
11. Горн кузнечный на I огонь Р923	- 1 "	26. Стенд для проверки тормозов легковых автомобилей К-208-1	- 1 "
12. Станок для рихтовки рессорных листов 2470	- 1 "	27. Стенд электрооптический для контроля и регулировки углов установки колес легковых автомобилей, проездовой К-II2	- 1 "
13. Электронасос для масел ЭИФ 20/4	- 4 "		
14. Установка для подачи свежих гиподных и трансмиссионных масел ЗИИ9 Б	- 2 "		
15. Установка для подачи свежих моторных масел ЗИО6Б	- 1 "		

## ПЛАН РАЗМЕЩЕНИЯ ТЕХНОЛОГИЧЕСКОГО ОБОРУДОВАНИЯ НА ОТМ. 4.200



## ЭКСПЛИКАЦИЯ

- |   |         |  |         |
|---|---------|--|---------|
| 1. Стенд для проверки генераторов, реле-регуляторов и стартеров Э-2II | - 1 шт. | 22. Станок фрезерный широкоуниверсальный 675II                                 | - 1 шт. |
| 2. Станок заточной ТА-255   | - 1 "   | 23. Станок поперечно-строгальный 7А-3II  | - 1 "   |
| 3. Машина для мойки деталей "Уидрекс-100"                             | - 3 "   | 24. Станок вертикально-сверлильный 2НII8                                       | - 1 "   |
| 4. Трансформатор сварочный ТС-300                                     | - 2 "   | 25. Станок токарно-винторезный I6K20 РМЦ-7I0                                   | - 1 "   |
| 5. Станок точильно-шлифовальный ЗБ634                                 | - 3 "   | 26. Станок токарно-винторезный I6K20 РМЦ-1000                                  | - 1 "   |
| 6. Зигмашина И-27I2   | - 1 "   | 27. Стенд для разборки и сборки передней подвески                              | - 1 "   |
| 7. Электромеханический подъемник опрокидыватель 46I                   | - 1 "   | 28. Стенд для разборки и сборки задних мостов 3005                             | - 1 "   |
| 8. Швейная машина кл.97   | - 1 "   | 29. Стенд для разборки и сборки КПП  | - 1 "   |
| 9. Стенд для обивки подушек и спинок сидений 2386                     | - 1 "   | 30. Стенд для разборки и сборки ступиц с тормозными барабанами 2397Б           | - 1 "   |
| 10. Станок вертикально-сверлильный 2НI35                              | - 1 "   | 31. Станок для расточки тормозных барабанов и проточки тормозных колодок Р-II7 | - 1 "   |
| 11. Станок токарно-винторезный I6K20BЦ-200 РМЦ-1000                   | - 1 "   | 32. Стенд для разборки и сборки карданных валов Р-2I5                          | - 1 "   |
| 12. Пресс гидравлический 2I35-IM                                      | - 1 "   | 33. Стенд для разборки и сборки рулей Р-2I7                                    | - 1 "   |
| 13. Камера окрасочная с поворотным кругом                             | - 1 "   | 34. Стенд для разборки и сборки двигателей 245I                                | - 1 "   |
| 14. Краскомешалка ПЛ-36258СБ  | - 1 "   | 35. Пресс пневматический для переклейки фрикционных накладок Р-304             | - 1 "   |
| 15. Устройство выпрямительное ВУ-1I0/24А                              | - 3 "   | 36. Стенд для разборки, сборки и регулировки сцеплений Р-207                   | - 1 "   |
| 16. Электродистиллятор Д-4-2  | - 1 "   |  |         |
| 17. Подъемник двухстоечный электро-механический 463М                  | - 9 "   |  |         |
| 18. Станок для балансировки колес непосредственно на автомобиле К-125 | - 1 "   |  |         |
| 19. Кран подвесной электрический Q = 1 тс                             | - 2 "   |  |         |
| 20. Маслораздаточная колонка 367МЗ                                    | - 1 "   |  |         |
| 21. Установка для мойки деталей I96II                                 | - 1 "   |  |         |

К 2	ГИПРОАВТОТРАНС РОСТОВСКИЙ ФИЛИАЛ	Производственный корпус автотранс- портного предприятия на 400 легко- вых автомобилей-такси с закрытой стоянкой	ТИПОВОЙ ПРОЕКТ № 503-262	ПАСПОРТ лист 3

## ОПИСАНИЕ ТЕХНОЛОГИЧЕСКОГО ПРОЦЕССА.

Производственный корпус предназначается для хранения легковых автомобилей и производства ЕО, ТО-I, ТО-2, общей и углубленной диагностики и следующих видов текущего ремонта: постовые работы, жестяничко-кузовные, сварочные, малярные, обойные, медницкие, кузнечные, агрегатные, слесарно-механические, шиномонтажные, таксометровые, работы по ремонту аккумуляторов, топливной аппаратуры, электрооборудования.

Для проведения ЕО предусмотрены две автоматизированные поточные линии. Техническое обслуживание № I осуществляется на поточной линии, оборудованной толкающим конвейером.

Линия общей диагностики состоит из двух постов, оборудованных стационарным и переносным диагностическим оборудованием.

Для выполнения работ по ТО-2 и ТР предусмотрены: в зоне ТО-2 и ТР - 12 постов;  
в кузовном участке - 3 поста;  
в малярном участке - 4 поста;  
для шиномонтажных  
и таксометровых  
работ - 2 поста;

В участке ТО-2 и ТР запроектированы 6 машиномест для ожидания обслуживания и ремонта.

Запасные части, материалы, агрегаты, авторезина и масла хранятся в специализированных складах и кладовых.

Для механизации подъемно-транспортных работ в участках ТО-2 и ТР, агрегатно-механическом, складе агрегатов предусмотрены кран-балки, в складе запчастей и промкладовой - грузовой лифт и напольный штабелер.

## ПРОИЗВОДСТВЕННАЯ ПРОГРАММА

Коэффициент технической готовности	0,924		
Годовой пробег одного списочного автомобиля	км	101178	
Количество воздействий	за год	за сутки	
	ЕО	134904	370
	ТО-I	8593	23
	ТО-2	2649	10
	ТР	по потребности	
Общий годовой пробег парка	тыс. км.	40471,2	
Годовой объем работ по техническому обслуживанию и текущему ремонту	чел. час.	212389	

## РАСЧЕТНЫЕ НОРМАТИВЫ ПО ОБСЛУЖИВАНИЮ ПОДВИЖНОГО СОСТАВА

Периодичность воздействий, км	Трудоемкость воздействий чел. час.
ЕО-300	0,3
ТО-I - 3600	2,25
ТО-2 - 14400	8,2
ТР	3,24 *)
КР - 250000	-
*) на 1000 км. пробега	

## РЕЖИМ РАБОТЫ И ШТАТЫ

Число рабочих дней в году	Количество смен
ЕО	365
ТО -I	365
ТО -2	253
ТР -	365
Подвижной состав работает 365 дней в году в I и II смены.	

Общее количество работающих чел. - 1133  
в том числе:

административно-управленческий, производственно-линейный персонал и служащие	64
водители	918
производственные рабочие	116
вспомогательные рабочие	26
младший обслуживающий персонал	9

ОСНОВНЫЕ ПОКАЗАТЕЛИ		
ОБЪЕМ		
Строительный	м3	66879,0
На расчетную единицу	"	167,2
ПЛОЩАДЬ		
Застройки	м2	5604,0
Общая	"	14196,0
На расчетную единицу	"	14,0
РАСХОД МАТЕРИАЛОВ		
Цемент	тн	2171,1
Стали	"	567,06
Железобетона и бетона	м3	4779,60
В том числе сборного	"	2528,78
Керамзитобетона	"	65,18
Лесоматериалов	"	60,34
Кирпича	тыс.шт.	447,69

СМЕТНАЯ СТОИМОСТЬ		
Общая	тыс.руб.	1193,22
Строительно-монтажных работ	"	989,97
Оборудования	"	203,25
1 м3 здания	руб.	14,80
1 м2 общей площади	"	69,73
На расчетную единицу	"	2,98

ТРУДОВЫЕ ЗАТРАТЫ		
На здание	чел./день	17091,5
На 1 м3 здания	"	0,26

ЭКСПЛУАТАЦИОННЫЕ РАСХОДЫ		
Расход воды	л/сек.	6,91
"	м3/сутки	110,76
" тепла	ккал/ч	4845310
В том числе:		
На отопление	"	680410
" вентиляцию	"	4116300
" горячее водоснабжение	"	48600
Потребная мощность электроэнергии	кВт	602,0

## СТРОИТЕЛЬНЫЕ КОНСТРУКЦИИ

Фундаменты	- монолитные железобетонные стаканного типа по серии I.412-3, типоразмеров 30; фундаментные балки - сборные железобетонные по серии I.415-I, в. I, типоразмеров 5.
Колонны	- сборные железобетонные по серии ИИ 22-3/70, типоразмеров 2; по серии ИИ 22-I/70 типоразмеров 5; по серии ИИЭ-22-I/73, типоразмеров-I
Фермы подстропильные	- сборные железобетонные по серии I.463-4, в. I, типоразмеров 2.
Фермы стропильные	- сборные железобетонные по серии I.463-3, в. X, типоразмеров I.
Стены	- керамзитобетонные панели по серии I.432-5, в. I, типоразмеров 6.
Лестницы	- сборные железобетонные по серии ИИ-65.
Покрытие	- плиты сборные железобетонные по серии ИИ 24-8, типоразмеров I; по серии ИИ 24-9, типоразмеров I; по серии I.465-7, в. I, типоразмеров I.
Перекрытия	- плиты сборные железобетонные по серии ИИ 24-8, типоразмеров I; по серии ИИ 24-9 типоразмеров 2; по серии ИИ 24-2/70, типоразмеров 2.
Ригели	- сборные железобетонные по серии ИИ 23-2/70, типоразмеров 2; по серии ИИ 23-I/70, типоразмеров I.
Кровля	- рулонная 4-х слойная. Утеплитель-пенобетон =500 кг/м3.
П о л н	- бетонные, асфальтобетонные, из керамической плитки, из линолеума.
О к н а	- деревянные по ГОСТ I2506-67, типоразмеров I; металлические по серии ПР-05-50/73, типоразмеров 4.
Д в е р и	- ГОСТ I4624-69, типоразмеров 5, серия 2.435-6, типоразмеров 3; серия 4.904-62, типоразмеров 2.
Ворота	- по серии 2.435-6, типоразмеров I; по серии I.435-II, типоразмеров I; индивидуальные - типоразмеров 3.
Отделка наружная	- расшивка швов панелей.
Отделка внутренняя	- окраска красками ПХВ, масляная, известковая побелка
Наибольший вес конструкций	- 9,4 т. (подстропильная ферма)
ИНЖЕНЕРНОЕ ОБОРУДОВАНИЕ	
Водопровод	- раздельный хозяйственно-производственный и противопожарный, напор на вводе 25м.
Канализация	- раздельная, бытовая, производственная и дождевая.
Горячее водоснабжение	- централизованное от скоростных подогревателей.
Отопление	- водяное, теплоноситель-вода 150-70°C и 95-70°C
Вентиляция	- приточно-вытяжная с механическим побуждением.
Электроснабжение	- от собственной КТП, напряжение 380-220в
Связь и сигнализация	- городская, производственная, директорская, диспетчерская и громкоговорящая связь, электрочасофикация, радиофикация, пожарная сигнализация.

## ДОПОЛНИТЕЛЬНЫЕ ДАННЫЕ:

Показатели приведены для условий строительства с расчетной температурой наружного воздуха - 30°C. Производственный корпус разработан для автотранспортного предприятия на 400 легковых автомобилей-такси с закрытой стоянкой типового проектного решения №

## СОСТАВ ПРОЕКТА

Альбом I	- Технологические решения
Альбом II	- Архитектурно-строительные решения
Альбом III	- Конструкции железобетонные и металлические
Альбом IV	- Внутренние водопровод и канализация. Отопление и вентиляция
Альбом V	- Силовое электрооборудование и электроосвещение, автоматизация, связь и сигнализация.
Альбом VI	- Установка автоматического пожаротушения. Технологические решения. Силовое электрооборудование, автоматизация, связь и сигнализация.
Альбом VII	- Чертежи задания заводу-изготовителю.
Альбом VIII	- С м е т н ( в 2-х книгах).
Альбом IX	- Заказные спецификации
Альбом X	- Нестандартизированное технологическое оборудование (общие виды).
Альбом XI	- Нестандартизированное сантехническое оборудование (общие виды).

## ПРИМЕНЕННЫЕ МАТЕРИАЛЫ

Т.П.901-9-8	- Водопроводные колодцы из сборного железобетона, вып. I (распространяет ЦИТП г. Москва)
Т.П.902-9-1	- Канализационные колодцы из сборного железобетона, вып. I (распространяет ЦИТП г. Москва).
Т.П.704-I-107	- Резервуар стальной горизонтальный для нефтепродуктов емкостью 5 м3.
Альбом I	- Стальные конструкции. Рабочие чертежи.
Альбом V	- Оборудование резервуаров для темных нефтепродуктов при надземной установке.
Альбом IX	- Заказные спецификации - (распространяет Киевский филиал ЦИТП)

Объем проектных материалов - 2071 форматка.

Проект распространяет: Новосибирский филиал ЦИТП. 630064 г. Новосибирск 64, пр. Карла Маркса, I  
Инв. № Паспорт № 036326