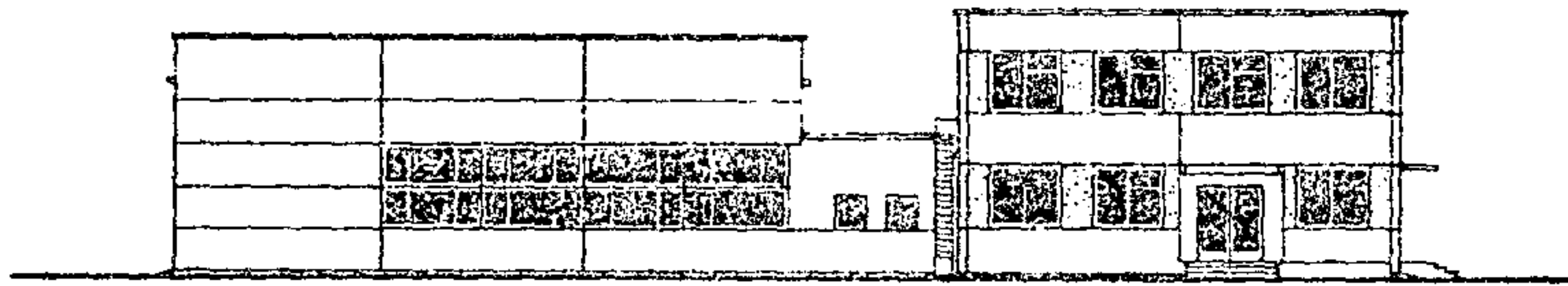
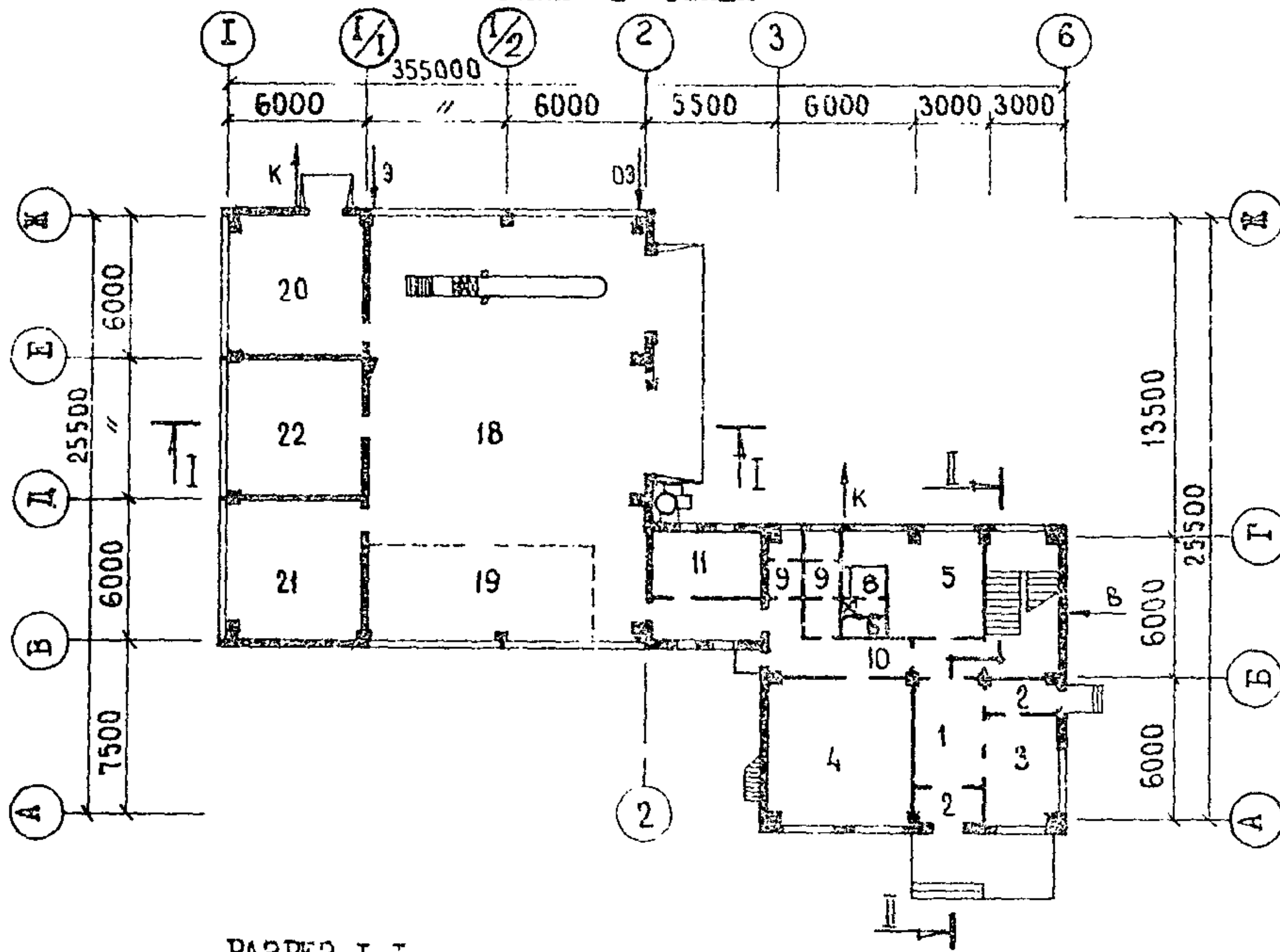
	<p>РЕМОНТНАЯ МАСТЕРСКАЯ ДОРОЖНО-РЕМОНТНОГО ПУНКТА</p>	<p>П А С П О Р Т ТИПОВОЙ ПРОЕКТ № 503-261</p> <p>У.К. 725.218:625.76</p>
<p>ЧАСТЬ 2 Раздел 5 Подраздел 503</p>	<p>Область применения - П-й климатический район, подрайон IV, IIIA и IIIB с обычными геологическими условиями.</p> <p>Расчетная температура наружного воздуха -20°, -30°, -40°C.</p> <p>Нормативная снеговая нагрузка 100 кгс/м².</p> <p>Нормативный скоростной напор ветра 27 кгс/м².</p> <p>Класс сооружения П Степень долговечности П Степень огнестойкости П</p>	<p>Разработан ГПИ "Союздорпроект" Москва К-89, набережная Мориса Тореза, дом 34.</p> <p>Утвержден и введен в действие Минтрансстроем СССР с 1 июля 1976 г. Распоряжение № Д-780 от 4.05.76.</p>

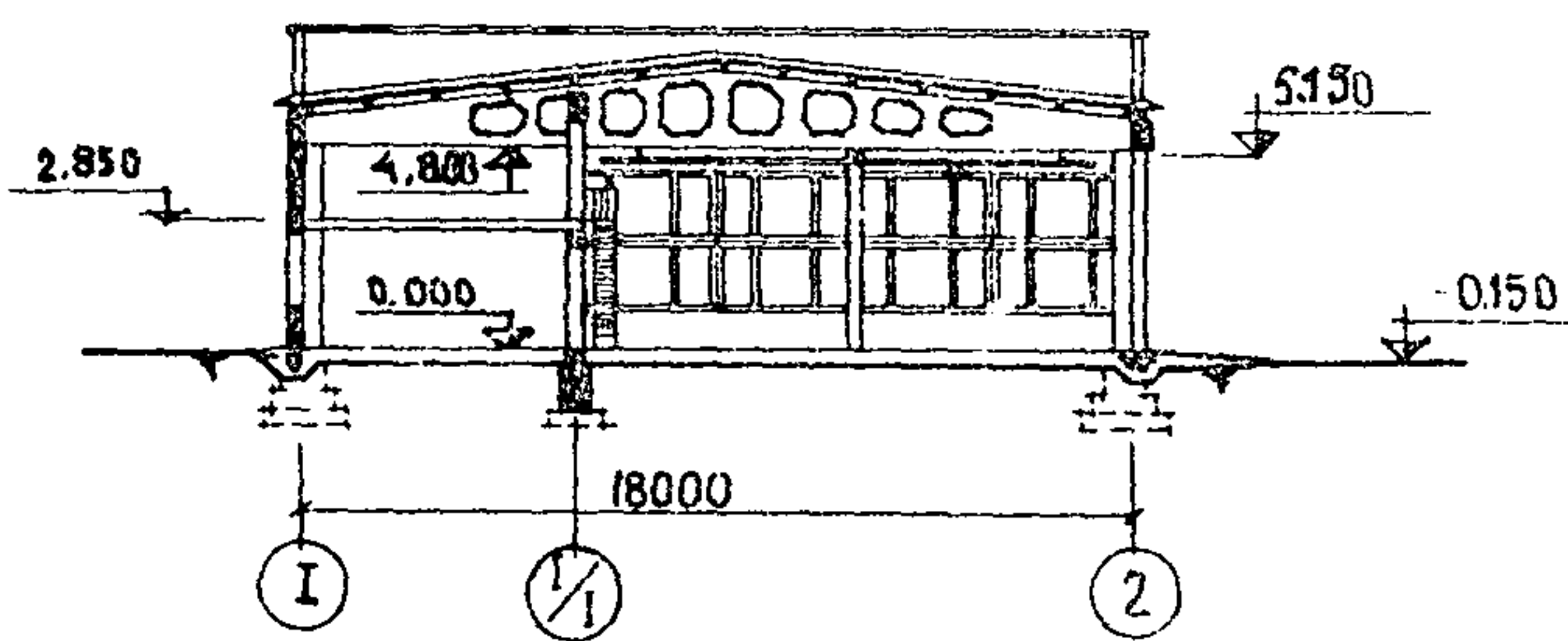
Ф а с а д

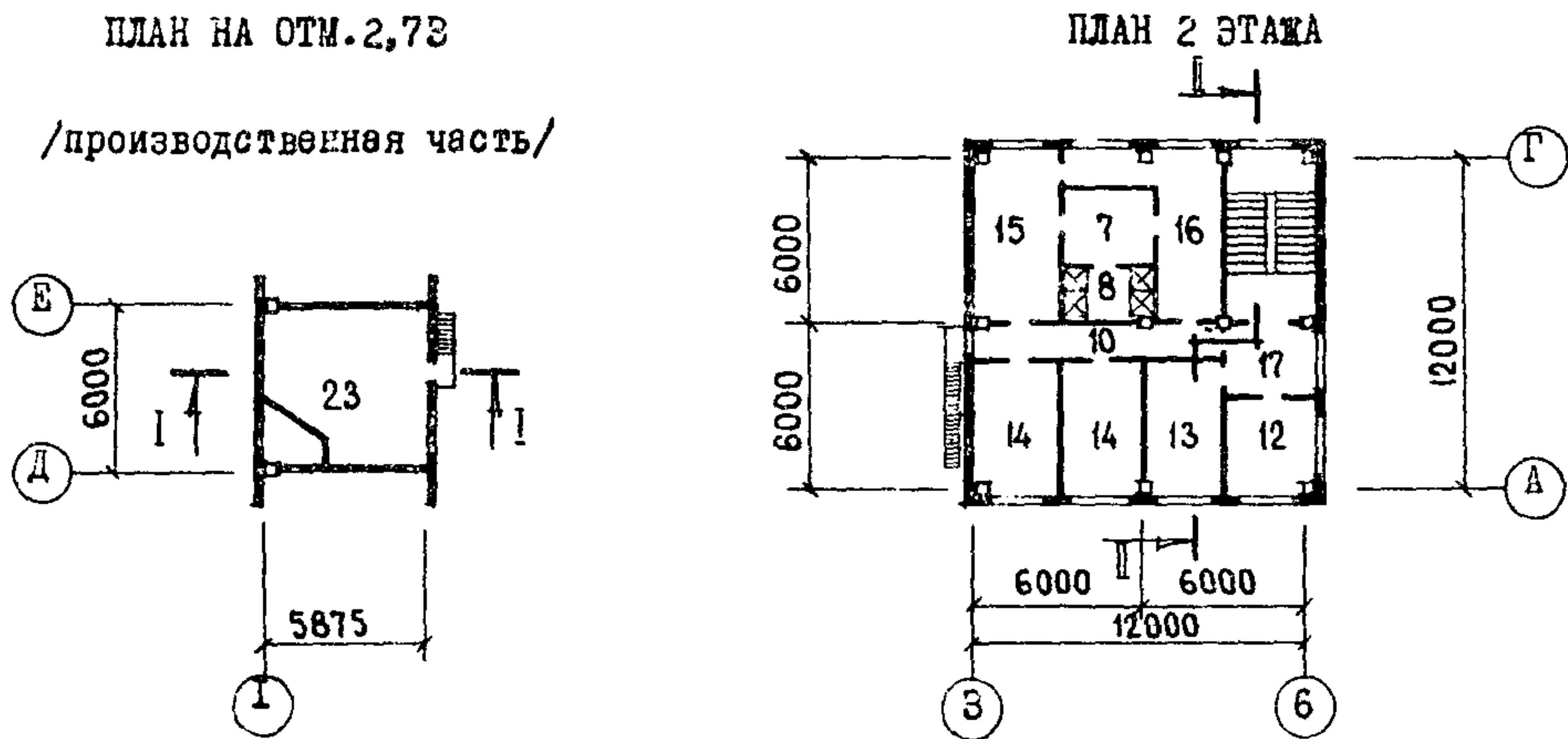


ПЛАН I ЭТАЖА

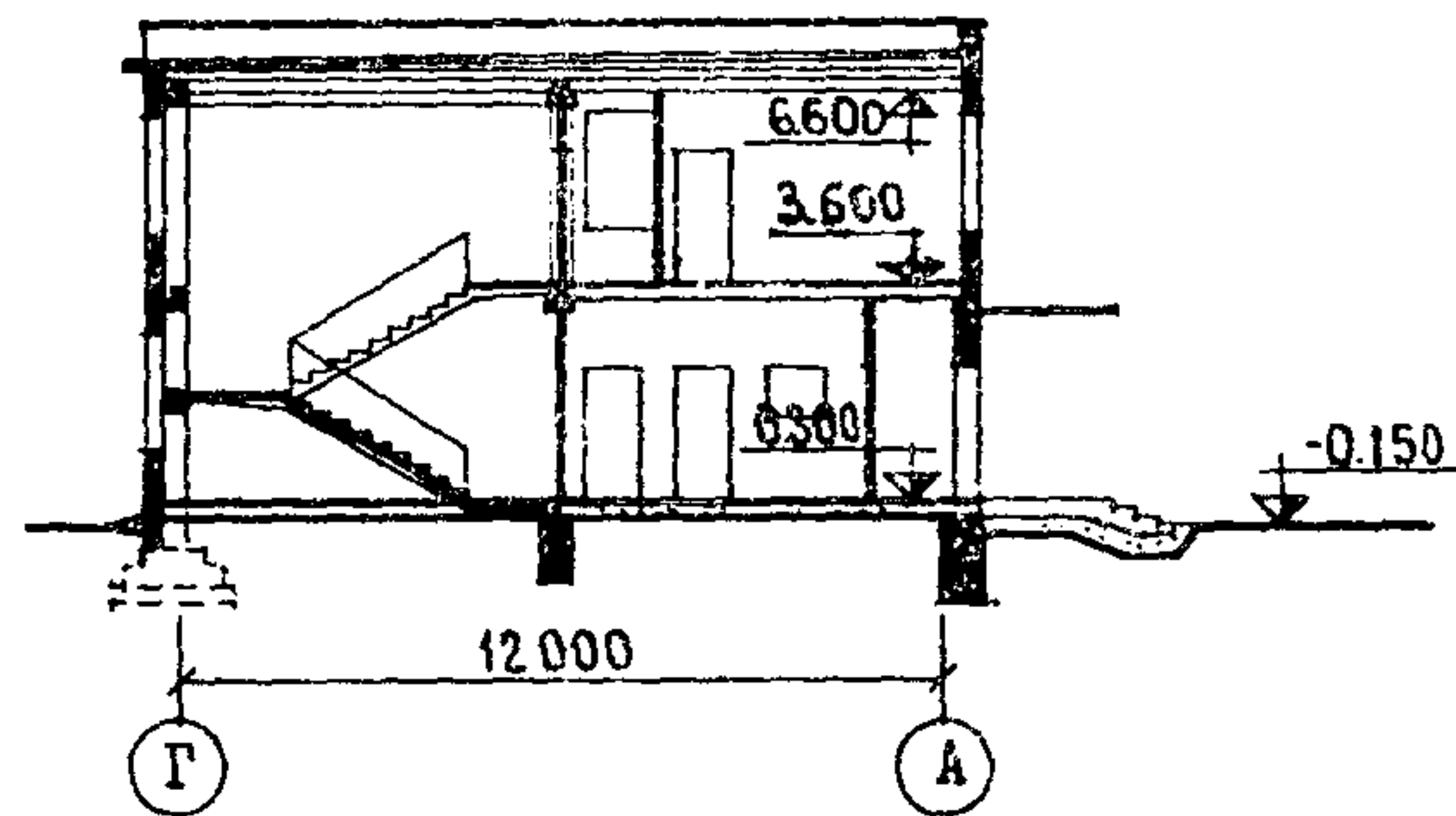


РАЗРЕЗ I-I





РАЗРЕЗ П-П



ЭКСПЛИКАЦИЯ

1. Вестибюль	12,5 м ²	13. Комната отдыха	9,75 м ²
2. Тамбуры	8,2 "	14. Конторские помещения	27,2 "
3. Комната дежурного	13,9 "	15. Мужской гардероб уличной и домашней одежды	18,2 "
4. Красный уголок	37,9 "	16. Мужской гардероб рабочей одежды	19,2 "
5. Женский гардероб	19,65 "	17. Холл	9 "
6. Кладовая уборочного инвентаря	1,5 "	18. Ремонтный зал	172,3 "
7. Преддушевая	10,7 "	19. Слесарно-механическое отделение	40,5 "
8. Душевые	8,0 "	20. Тепловое отделение	32,2 "
9. Санузлы	9,4 "	21. Электротехническое отделение	34,1 "
10. Коридоры	38,4 "	22. Склад запчастей	32,6 "
11. Комната сушки и обеспыливания рабочей одежды	12,0 "	23. Венткамера	34,5 "
12. Архив	13,1 "		



ГПИ "СОБЗДОРПРОЕКТ"

РЕМОНТНАЯ МАСТЕРСКАЯ
ДОРОЖНО-РЕМОНТНОГО ПУНКТАТИПОВОЙ ПРОЕКТ
№ 503-261ПАСПОРТ
ЛИСТ 3

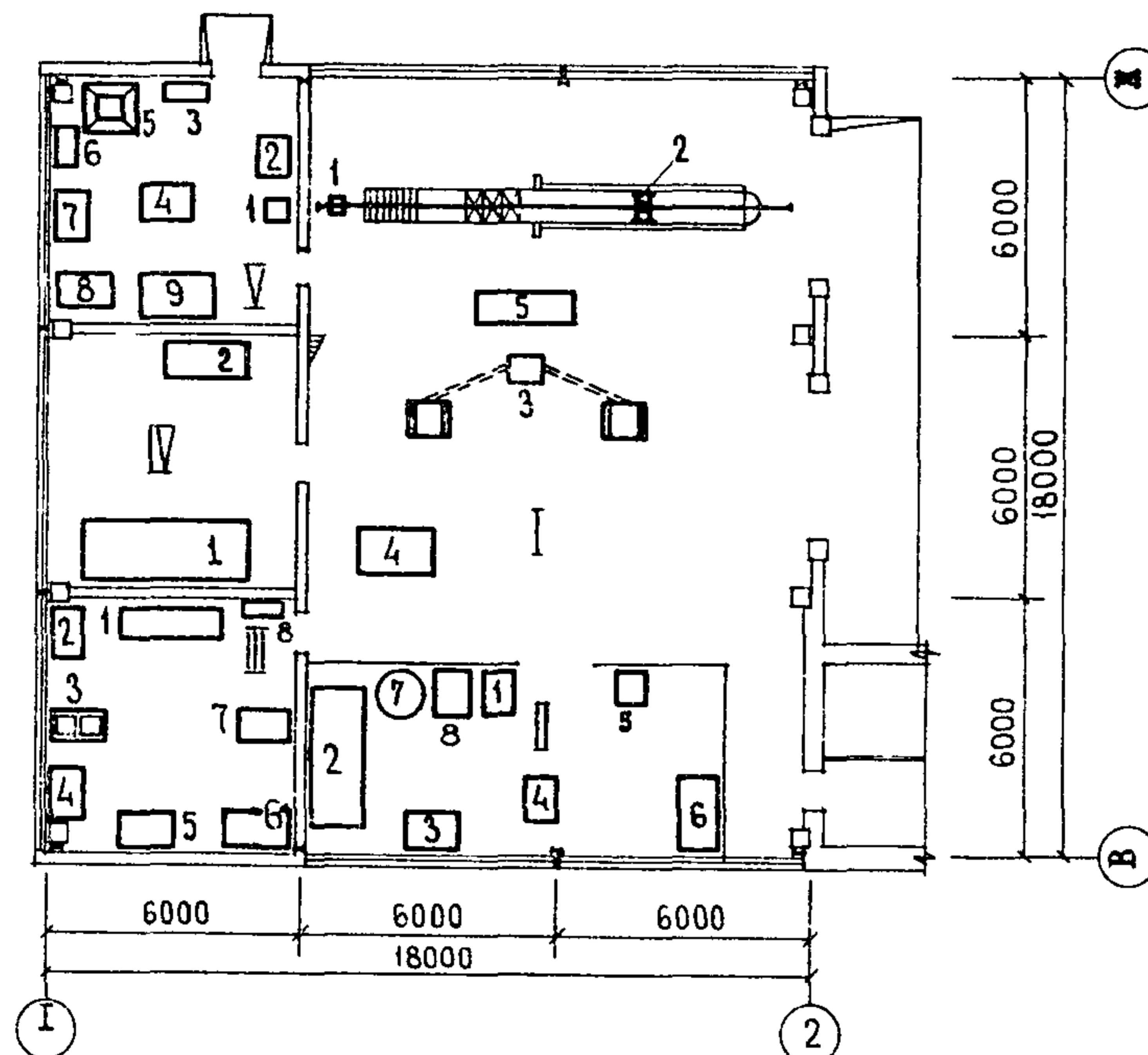
ТЕХНОЛОГИЧЕСКАЯ ЧАСТЬ

Ремонтная мастерская предназначена для обслуживания и мелкого ремонта машин и механизмов, находящихся в ведении ДРП за исключением 70% текущего и капитального ремонта. Для выполнения работ предусматривается оборудование мастерской подъемно-транспортным устройством и осмотровой канавой. Все виды технического обслуживания производится на тупиковых постах необезличенным методом на базе готовых запчастей и отдельных агрегатов из оборотного фонда. Специальные работы выполняются рабочими соответствующих квалификаций.

ПРОИЗВОДСТВЕННАЯ ПРОГРАММА
Суммарная трудоемкость
работы мастерской - 1810 чел-час

ПОТРЕБНОСТЬ В РЕСУРСАХ И-СЫРЬЕ
Электроэнергии - 10,6 квт

РЕЖИМ РАБОТЫ
Количество смен - I
Общее число работающих - 30

П Л А Н
размещения технологического оборудования

Э К С П Л И К А Ц И Я

I. РЕМОНТНЫЙ ЗАЛ

- | | |
|---|------|
| 1. Таль электрическая подвесная ТЭ2-621 | I шт |
| 2. Подъемник гидравлический П-113 | I " |
| 3. Подъемник гидравлический 410-М | I " |
| 4. Кран передвижной 423-М | I " |
| 5. Смазочно-заправочная установка 3141 | I " |

II. АГРЕГАТНО-МЕХАНИЧЕСКОЕ ОТДЕЛЕНИЕ

- | | |
|---|-----|
| 1. Станок вертикально-сверлильный 2Б125 | I " |
| 2. Станок токарно-винторезный 1К62 | I " |
| 3. Верстак слесарный ОРГ-1468-01-070А | I " |
| 4. Стенд разборки КПП 2365 | I " |
| 5. Ванна для мойки деталей 2031 | I " |
| 6. Пресс гидравлический 2135-1М | I " |
| 7. Пылеуловитель ЗИЛ900 | I " |
| 8. Станок точильный 332Б | I " |

III. ЭЛЕКТРОТЕХНИЧЕСКОЕ ОТДЕЛЕНИЕ

- | | |
|--|-----|
| 1. Шкаф для зарядки аккумуляторов Э-409 | I " |
| 2. Стол разборки аккумуляторов Э-403 | I " |
| 3. Выпрямитель селеновый ВУ 110/240 | 2 " |
| 4. Верстак электрика ОРГ-1468-01-060А | I " |
| 5. Стенд испытания электрооборудования 532-М | I " |

- | | |
|--|------|
| 6. Стенд испытания топливной аппаратуры СТДА-1 | I шт |
|--|------|

- | | |
|---|-----|
| 7. Станок вертикально-сверлильный 2Б125 | I " |
|---|-----|

- | | |
|--------------------------------|-----|
| 8. Ванна для электролита Э-404 | I " |
|--------------------------------|-----|

IV. СКЛАД ЗАПАСНЫХ ЧАСТЕЙ И АГРЕГАТОВ

- | | |
|---------------------------------------|-----|
| 1. Стеллаж для двигателей 96 | I " |
| 2. Стеллаж для камер и покрышек Р-528 | I " |

V. ТЕПЛОВОЕ ОТДЕЛЕНИЕ

- | | |
|---------------------------------------|---------|
| 1. Аппарат электросварочный ТС-300 | I " |
| 2. Стол электросварщика ОКС-1549А | I " |
| 3. Вентилятор кузнечный 4-10-28 | 3,2 I " |
| 4. Ванна для закалки деталей М302 | I " |
| 5. Горн кузнечный ПП-016 | I " |
| 6. Ларь кузнечного инструмента Р-547 | I " |
| 7. Стол газосварщика ОКС-1549Б | I " |
| 8. Тележка для газовых баллонов Р-519 | I " |
| 9. Верстак ремонта радиаторов 2279 | I " |

ОСНОВНЫЕ ПОКАЗАТЕЛИ		
ОБЪЕМ		
строительный	м ³	3480,0
в том числе:		
производственной части	"	2226,0
административно-бытовой части	"	1254,0
ПЛОЩАДЬ		
застройки	м ²	530,8
в том числе:		
производственной части	"	342,0
административно-бытовой части	"	189,0
общая	"	605,0
в том числе:		
производственной части	"	330,5
административно-бытовой части	"	274,5
РАСХОД МАТЕРИАЛОВ		
цемента	т	80,3
стали	"	19,2
железобетона	м ³	281,9
в том числе сборного	"	277,3
лесоматериалов	"	24,2
кирпича	тыс.шт	61,0
СМЕТНАЯ СТОИМОСТЬ		
общая	тыс.руб.	84,43
строительно-монтажных работ	"	72,62
оборудования	"	11,81
I м ³ здания	руб.	24,26
ТРУДОВЫЕ ЗАТРАТЫ		
на здание	чел.день	"
на I м ³ здания	"	"
ЭКСПЛУАТАЦИОННЫЕ ПОКАЗАТЕЛИ		
расход воды	л/сек.	2,76
"	м ³ /сут.	9,7
расход тепла	ккал/час	429000
в том числе:		
на горячее водоснабжение	"	141000
на отопление	"	86000
на вентиляцию	"	202000
потребная мощность электроэнергии	квт	65,2

ДОПОЛНИТЕЛЬНЫЕ ДАННЫЕ

Показатели приведены для условий строительства при расчетной температуре наружного воздуха -30°C. Сметная стоимость строительства приведена в нормах и ценах, введенных с I/I-1969 года.

СОСТАВ ПРОЕКТА

Альбом I	-	Архитектурно-строительные чертежи. Чертежи по отоплению и вентиляции. Чертежи по внутреннему водопроводу и канализации. Технологические чертежи. Электротехнические чертежи.
Альбом II	-	Сметы
Альбом III	-	Заказные спецификации

Объем проектных материалов - 535 форматок

Проект распространяет: Мосгипротранс Министерства транспортного строительства СССР
г.Москва, ул.Павла Корчагина, д.2.