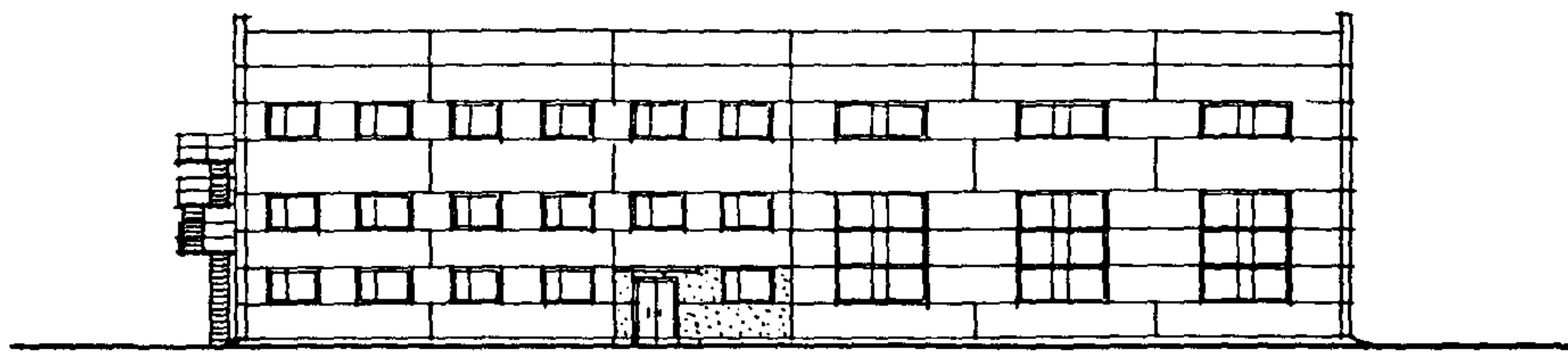
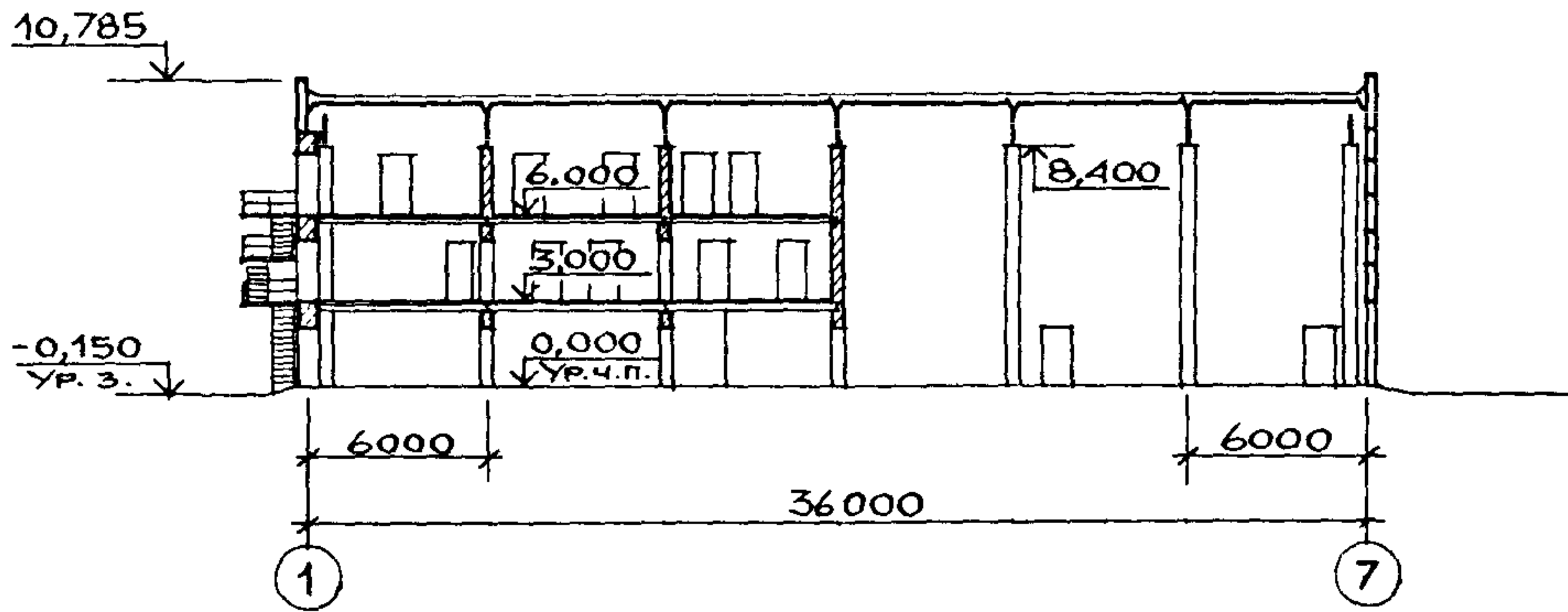


<p>К-2</p>	<p>СТРОИТЕЛЬНЫЙ КАТАЛОГ Часть 2 ТИПОВЫЕ ПРОЕКТЫ ПРЕДПРИЯТИЯ, ЗДАНИЯ И СООРУЖЕНИЯ</p>	<p>401-2-45.87</p>
<p>СССР</p>	<p>ПРОИЗВОДСТВЕННЫЙ КОРПУС ЦЕНТРАЛЬНОЙ РЕМОНТНОЙ БАЗЫ ТОРФопРЕДПРИЯТИЙ С ПРОГРАМ- МОЙ 100-150 ТЫС.Т ТОРФА В ГОД</p>	<p>УДК 622.2</p>
<p>ЦИТП</p>		<p>ТИПОВОЙ ПРОЕКТ</p>

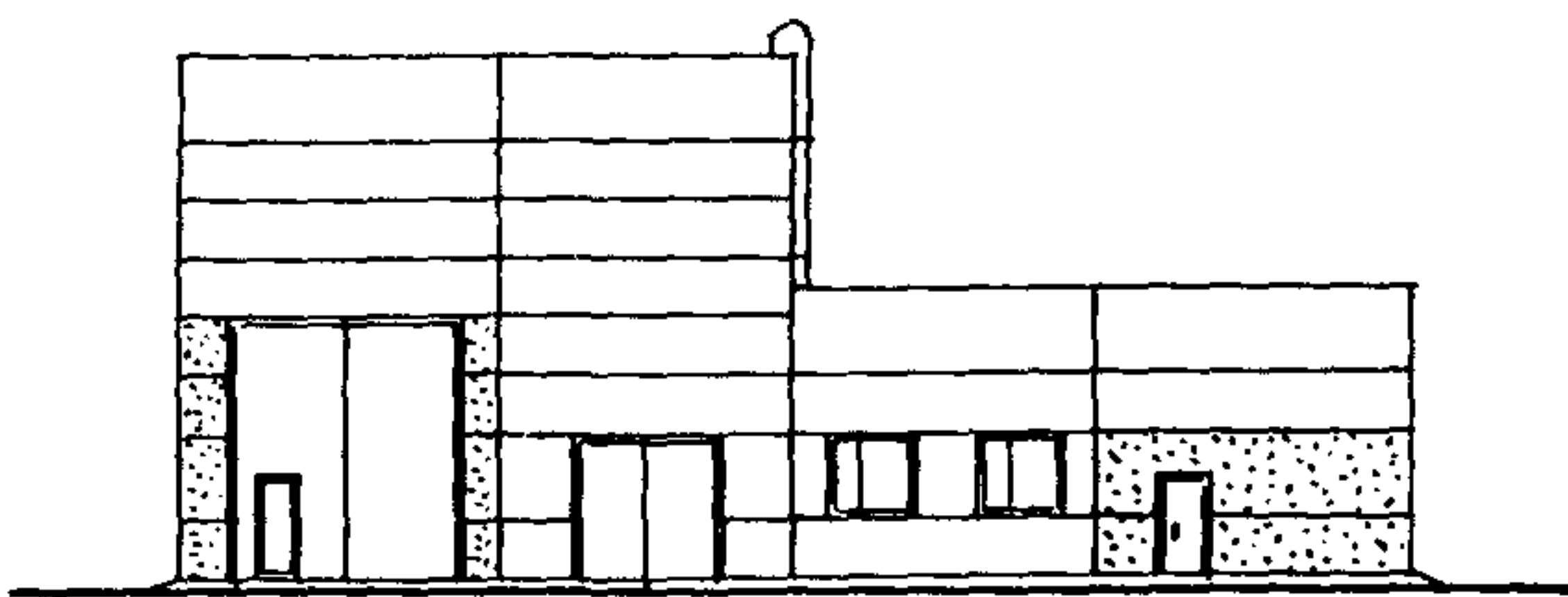
Ф А С А Д I - 7



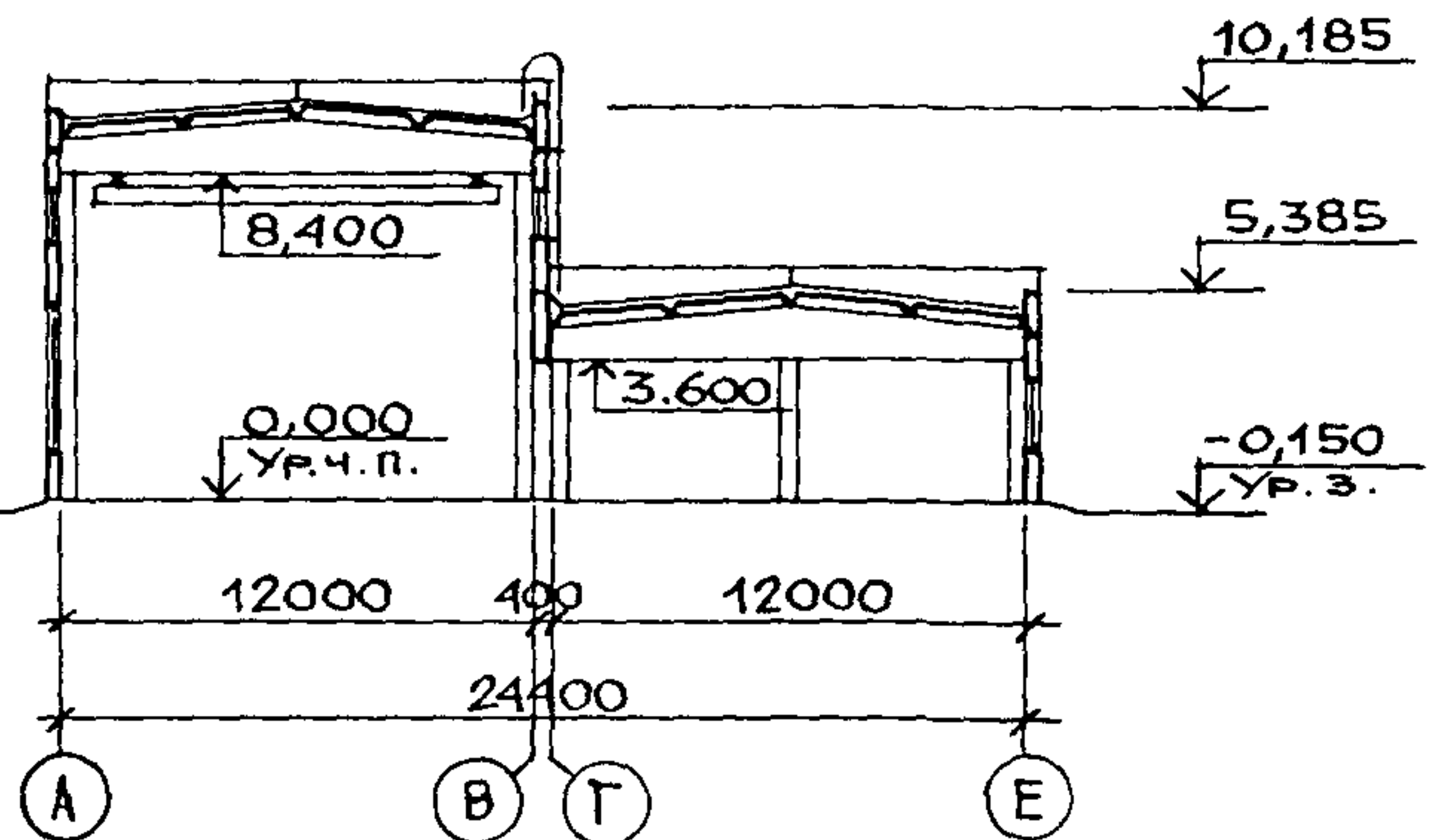
Р А З Р Е З I - I



Ф А С А Д А - Е



Р А З Р Е З 2 - 2

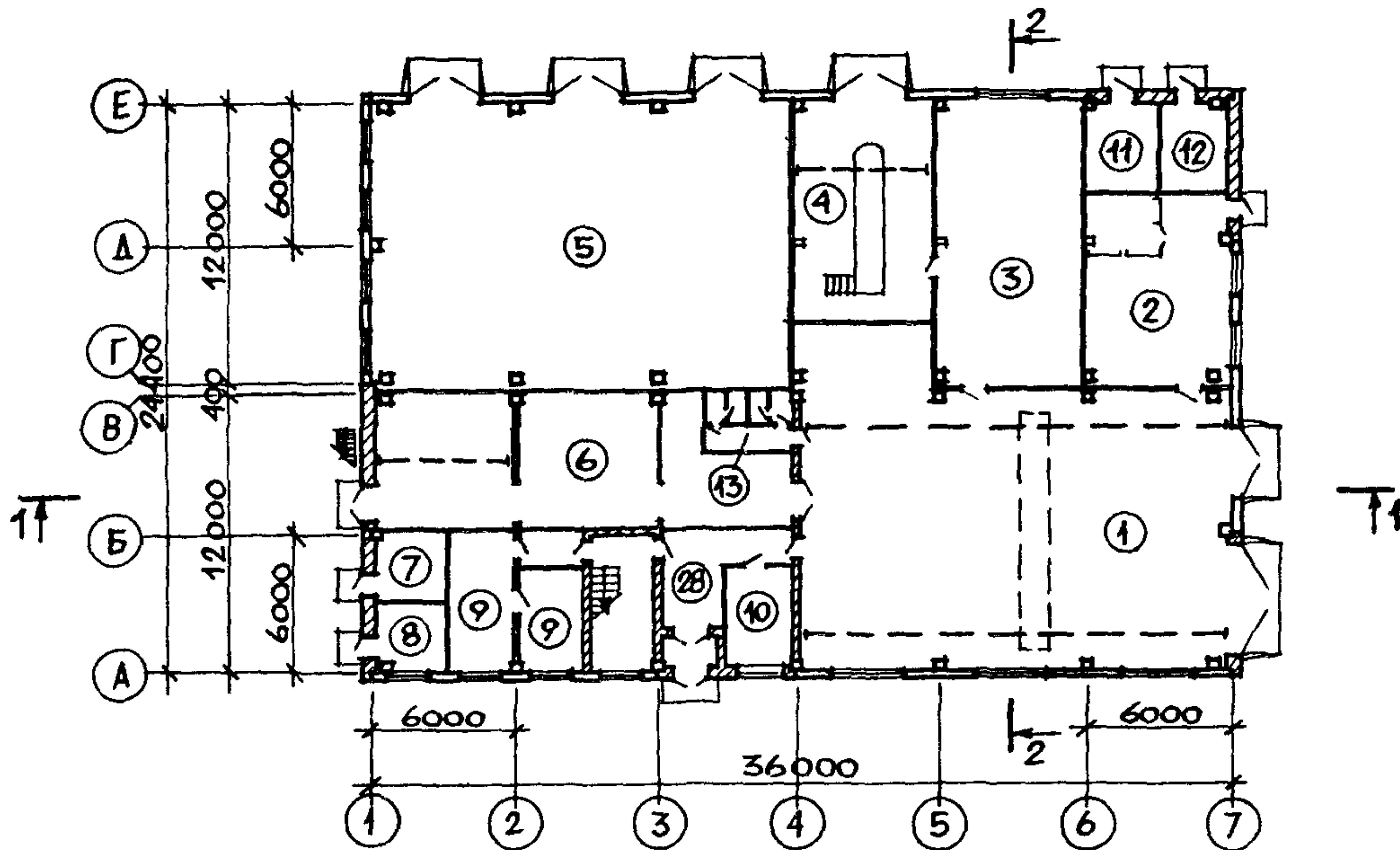


ПРОИЗВОДСТВЕННЫЙ КОРПУС ЦЕНТРАЛЬНОЙ РЕМОНТНОЙ БАЗЫ
ТОРФОПРЕДПРИЯТИЙ С ПРОГРАММОЙ 100+150 ТЫС.Т ТОРФА В ГОД

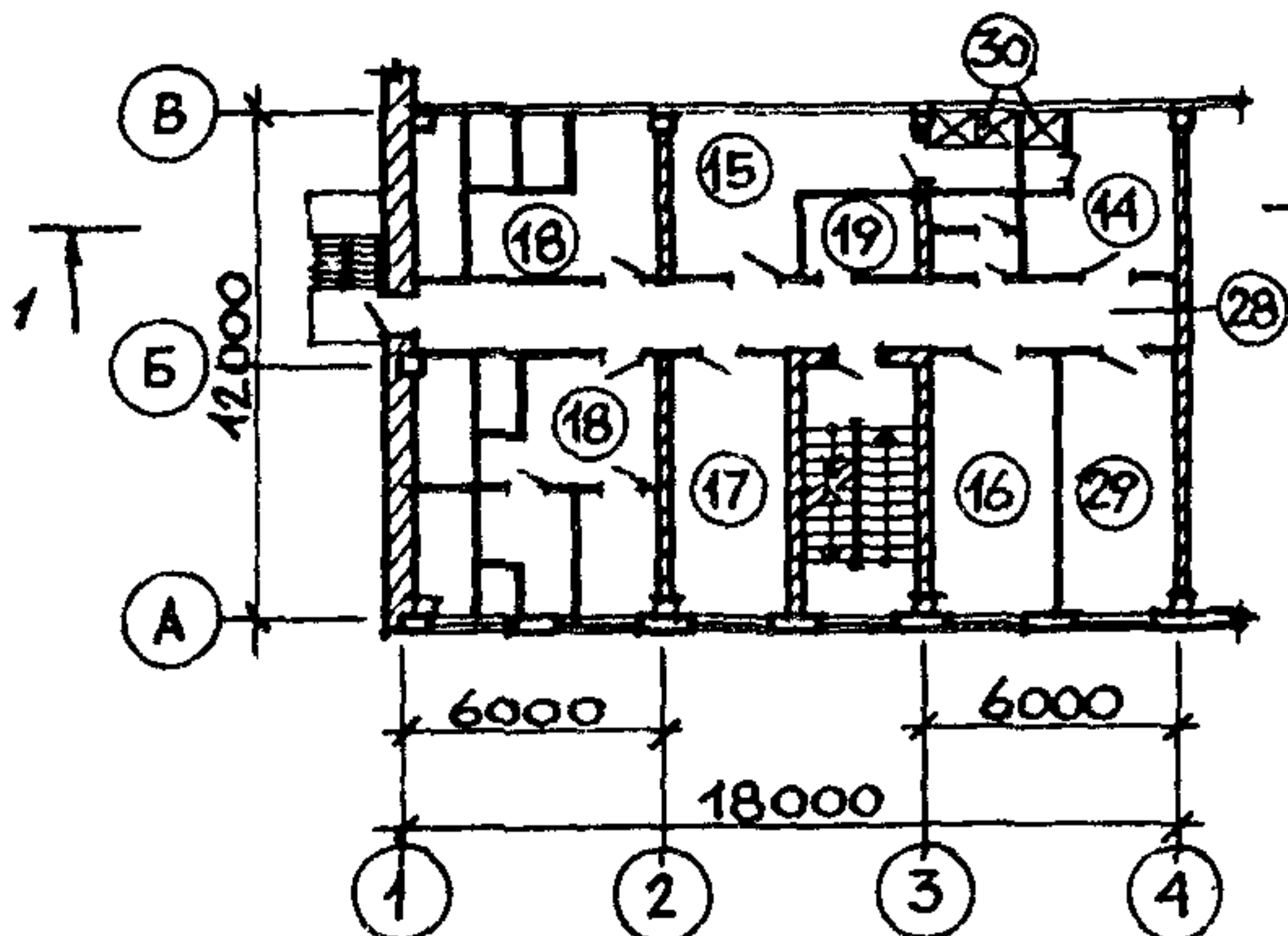
ТИПОВОЙ ПРОЕКТ
401-2-45.87

Лист I
Страница 2

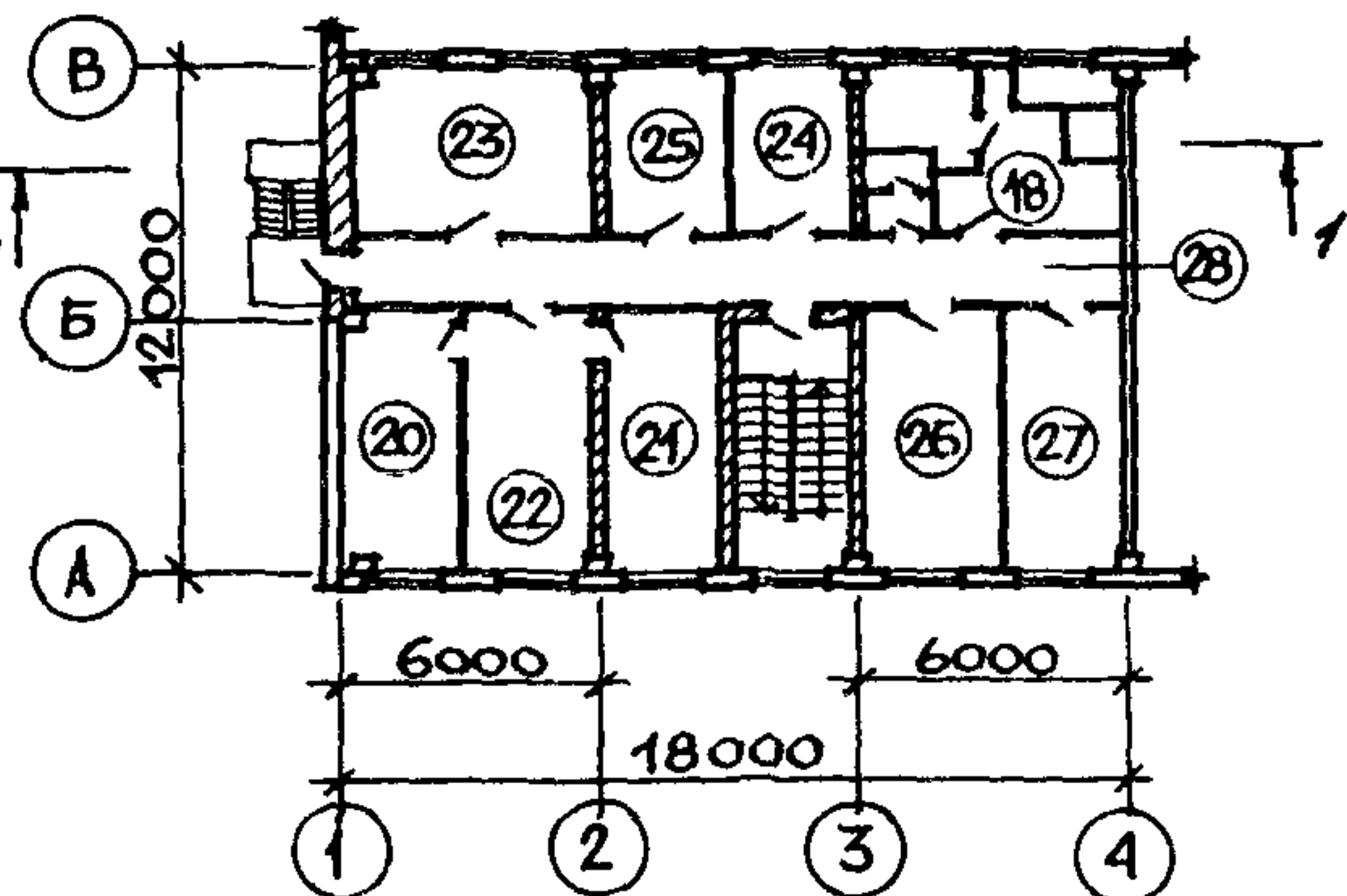
П Л А Н Н А О Т М . 0 . 0 0 0



П Л А Н Н А О Т М . 3 . 0 0 0



П Л А Н Н А О Т М , 6 . 0 0 0



Э К С П Л И К А Ц И Я П О М Е Щ Е Н И Й

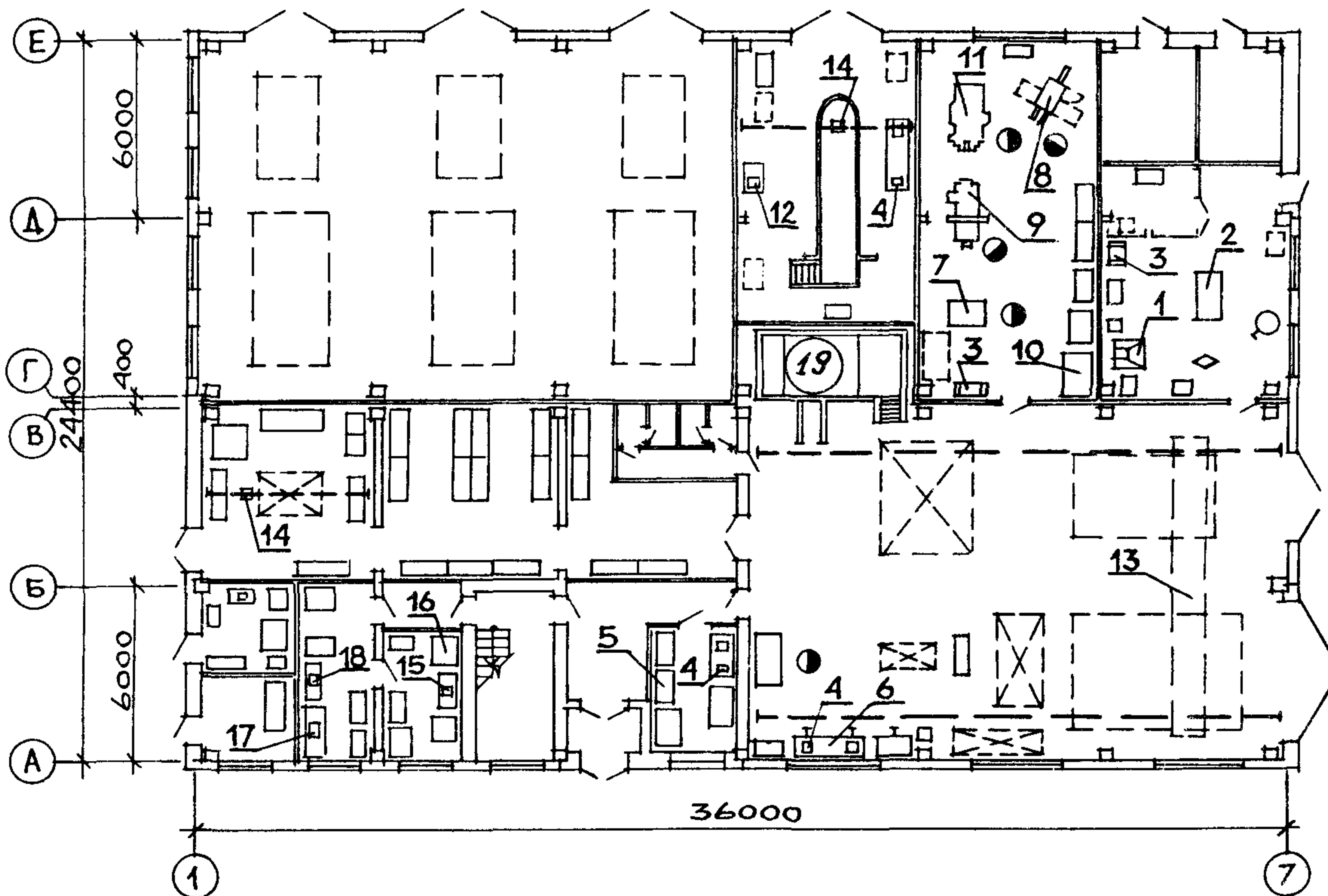
Но- мер	Наименование	Пло- щадь, м ²	Но- мер	Наименование	Пло- щадь, м ²
I	Слесарно-сборочное отделение	211,2	I6	Комната приема пищи	17,1
2	Кузнечно-сварочное отделение	49,2	I7	Помещение общественных организаций	13,6
3	Электромеханическое отделение	71,9	I8	Венткамера	79,3
4	Отделение ТУ и ТР	55,7	I9	МОП	5,0
5	Стоянка автотранспорта	219,6	20	Кабинет директора	18,0
6	Материально-технический склад	99,0	21	Кабинет главного инженера	13,9
7	Отделение ремонта аккумуляторов	7,8	22	Комната секретаря	17,1
8	Зарядная	7,8	23	Красный уголок	23,7
9	Лаборатория	27,7	24	Медицинская комната	11,6
10	Отделение ремонта топливной аппара- туры	12,6	25	Отдел капитального строительства	11,2
11	Щитовая	11,2	26	Планово-производственный отдел	16,7
12	Тепловой узел	11,2	27	Бухгалтерия	16,7
13	Санузел	15,0	28	Коридор	52,3
14	Женский гардероб уличной, домашней и специальной одежды	14,3	29	Комната мастеров	17,1
15	Мужской гардероб уличной, домашней и специальной одежды	17,4	30	Душевая	5,4

ПРОИЗВОДСТВЕННЫЙ КОРПУС ЦЕНТРАЛЬНОЙ РЕМОНТНОЙ БАЗЫ
ТОРФОПРЕДПРИЯТИЙ С ПРОГРАММОЙ 100+150 ТЫС.Т ТОРФА В ГОД

ТИПОВОЙ ПРОЕКТ
401-2-45.87

Лист 2
Страница 3

ПЛАН РАЗМЕЩЕНИЯ ТЕХНОЛОГИЧЕСКОГО ОБОРУДОВАНИЯ НА ОТМ. 0.000



ЭКСПЛИКАЦИЯ ОБОРУДОВАНИЯ

Поз	Наименование и марка	Кол.	Поз	Наименование и марка	Кол.
1	Горн кузнечный на I огонь	1	10	Стенд универсальный для проверки электрооборудования КИ-968	1
2	Молот ковочный пневматический МА-4129А	1	11	Токарно-винторезный станок I6Д20	1
3	Точильно-шлифовальный станок ЗК634	1	12	Аппарат электровулканизационный ОШ-8970	1
4	Пресс гидравлический 10-ти тонный 2153 М2	3	13	Кран подвесной электрический $\Phi=3,2$ тс	1
5	Стенд для испытания топливной аппаратуры КИ-921М	1	14	Таль электрическая передвижная I тс	2
6	Верстак слесарный на 2 рабочих места	1	15	Мельница дисковая аналитическая МДА	1
7	Вертикально-сверлильный станок 2Г125	1	16	Дробилка малая лабораторная МДШ	1
8	Горизонтально-фрезерный консольный станок 6Р81Г	1	17	Печь муфельная ПМ-8	1
9	Поперечно-строгальный станок 7303	1	18	Сушильный электрический лабораторный шкаф СНОЛ-2,5	1
			19	Моечная установка ОМ-22611-01	1

ПРОИЗВОДСТВЕННЫЙ КОРПУС ЦЕНТРАЛЬНОЙ РЕМОНТНОЙ БАЗЫ ТОР- ФОПРЕДПРИЯТИЙ С ПРОГРАММОЙ 100+150 ТЫС.Т ТОРФА В ГОД	ТИПОВОЙ ПРОЕКТ 401-2-45.87	Лист 2 Страница 4
Д1АА ТЕХНИЧЕСКАЯ ХАРАКТЕРИСТИКА		
<p>Производственный корпус входит в состав комплекса зданий и сооружений центральной ремонтной базы торфопредприятия. В нем размещены: ремонтно-механическая мастерская, авто-гараж, материально-технический склад, лаборатория, бытовые помещения и контора предприятия.</p>		
Д2ВА СТРОИТЕЛЬНЫЕ КОНСТРУКЦИИ И ИЗДЕЛИЯ	Н5УА ОТДЕЛКА	
<p>Фундаменты - монолитные железобетонные и сборные блоки по ГОСТ 13579-78, типоразмеров-5. Сборные балки по серии 1.415.1-2 вып.1,2,3,4, типоразмеров -6. Колонны - сборные ж.б. по серии 1.423-3 вып.0-1,0-2,1,2, типоразмеров-9, по серии 1.427.1-3, вып.0,1,2, типоразмеров - 4.</p> <p>Прогонь - сборные ж.б. по серии 1.225-2 вып.11, типоразмеров - 1.</p> <p>Балки - сборные ж.б. по серии 1.462.1-3/80 вып.0,1,2,3, типоразмеров - 2.</p> <p>Перекрытия - сборные ж.б. многопустотные панели по серии 1.141-1 вып.63, типоразмеров - 5.</p> <p>Стены - сборные легкобетонные панели по серии 1.030.1, вып.0-0,0-3,1-1,1-2,1-3,3-3,4-1,4-2, типоразмеров - 12.</p> <p>Перегородки - сборные легкобетонные панели по серии 1.030.9-2 вып.0,1,4,5,6, типоразмеров - 4.</p> <p>Покрытия - сборные ж.б. плиты по ГОСТ 22701.0-77 + ГОСТ 22701.5-77, типоразмеров-2.</p> <p>Кровля - рулонная скатная по сборным ж/б плитам покрытия.</p> <p>Лестницы - сборные ж/б по серии 1.050.1-2 вып.1, металлические по серии 1.450.3-3 вып.0,1.</p> <p>Ограждения -Металлические по серии 1.050.3-3 вып.0,1 и по серии 1.050.1-2 вып.2.</p> <p>Полы -бетонные,асфальтобетонные,клинкерный кирпич.</p> <p>Окна -деревянные по ГОСТ 12506-81, типоразмеров - 4.</p> <p>Двери -деревянные по ГОСТ 24698-81;14624-84, типоразмеров - 10, ворота по серии 1.435.9-17 вып.0,1,2,3,4, типоразмеров - 2.</p> <p>Наибольшая масса монтажного элемента (балка покрытия) - 5т.</p>	<p>НАРУЖНАЯ</p> <p>Кирпичные участки стен,откосы дверных и оконных проемов штукатурятся цементным раствором и окрашиваются фасадными перхлорвиниловыми красками ХВК под цвет и фактуру панелей.</p> <p>ВНУТРЕННЯЯ</p> <p>Штукатурка,окраска,облицовка керамической плиткой, побелкой. Окраска эмалевыми красками столярных изделий и защита металлических конструкций и деталей лакокрасочными антикоррозийными материалами.</p>	
	С3ЗА ИНЖЕНЕРНОЕ ОБОРУДОВАНИЕ	
	<p>Водопровод - объединенный: производственный, хозяйственно-питьевой, противопожарный-от внешней сети. Напор на вводе 28 м.</p> <p>Канализация - раздельная: бытовая и производственная со сбросом после локальной очистки во внешнюю сеть.</p> <p>Отопление - водяное с параметрами 95-70°C от внешней сети.</p> <p>Вентиляция - приточно-вытяжная с механическим побуждением.</p> <p>Горячее водоснабжение - централизованное от внешней сети.</p> <p>Электроснабжение - от внешних низковольтных сетей напряжением 380/220 В.</p> <p>Электроосвещение - лампами накаливания и люминесцентное.</p> <p>Устройства связи - телефонизация, радиотрансляция, автоматическая пожарная сигнализация.</p>	
J30B Ветровое давление- $\frac{38 \text{ кгс/м}^2}{0,38 \text{ кПа}}$	J3NB ВЕС СНЕГОВОГО ПОКРОВА - $\frac{150 \text{ кгс/м}^2}{1,50 \text{ кПа}}$	
N1BД РАСЧЕТНАЯ ТЕМПЕРАТУРА НАРУЖНОГО ВОЗДУХА-минус 30° (основной), минус 40°C	G2EE ИНЖЕНЕРНО-ГЕОЛОГИЧЕСКИЕ УСЛОВИЯ-обычные	
G2DП КЛИМАТИЧЕСКИЙ РАЙОН И ПОДРАЙОН СССР I B	R2CO СТЕПЕНЬ ОГНЕСТОЙКОСТИ - вторая	

ПРОИЗВОДСТВЕННЫЙ КОРПУС ЦЕНТРАЛЬНОЙ РЕМОНТНОЙ БАЗЫ ТОРФОПРЕДПРИЯТИЙ 100-150 ТЫС.Т ТОРФА В ГОД	ТИПОВОЙ ПРОЕКТ 40I-2-45.87	Лист 3 Страница 5
---	-------------------------------	----------------------

ГЗЛТ ТЕХНОЛОГИЧЕСКИЙ ПРОЦЕСС

Ремонтно-механическая мастерская предназначена для проведения ремонтных работ оборудования торфопредприятия.

Разборка оборудования на узлы осуществляется подвесным электрическим краном грузоподъемностью 3,2 тс.

Узлы и агрегаты, подлежащие мойке, при помощи подвешенного электрического крана и рельсовой тележки подаются в моечную машину ОМ-226II-0I. Вымытые узлы и агрегаты поступают на рабочие места для разборки их на детали. Детали возвращаются на мойку в машину ОМ-226II-0I

После мойки детали проходят контрольный осмотр и сортируются на три группы:

- а) детали годные, возвращаемые непосредственно на места сборки;
- б) детали, требующие ремонта, направляемые в соответствующие ремонтные отделения;
- в) негодные, сдаваемые в утиль.

Комплект оборудования, приспособлений и инструмента, имеющийся в отделениях, позволяет выполнить необходимые работы по ремонту деталей, а также, в случае необходимости, изготовить простейшие детали, не обеспеченные поставкой как запасные части.

Отремонтированные и вновь изготовленные детали передаются на места сборки.

В слесарном отделении имеются 2 поста:

- пост ремонта тракторов ДТ-75БВ-С₂
- пост ремонта крупногабаритных машин

Отремонтированное оборудование проходит обкатку и, после устранения дефектов, устанавливается на площадке для стоянки машин.

Для автотранспорта предусмотрено 5 тёплых стоянок и отделение технического обслуживания и текущего ремонта, оборудованное смотровой канавой и электрической талью грузоподъемностью I тс.

Коэффициент загрузки оборудования - 0,7.

ГЗВД ПРОИЗВОДСТВЕННАЯ ПРОГРАММА

Годовая производственная программа:

в условных ремонтах

трактора ДТ-75 Б	усл.рем.	80
то же, в стоимостном выражении	тыс.руб.	120,0

Затраты производства (себестоимость)	тыс.руб.	$\frac{86,08}{88,56}$
--------------------------------------	----------	-----------------------

ПОТРЕБНОСТЬ В СЫРЬЕ И РЕСУРСАХ (годовая)

Вода	м ³	1968,2
Тепло	ГДж	4116,29
Пар	т	100

Расход электроэнергии	МВт.ч	183,9
-----------------------	-------	-------

Уровень рентабельности (к себестоимости)	%	39,4/35,5
--	---	-----------

Срок окупаемости	лет	6/7,5
------------------	-----	-------

Приведенные затраты	руб.	1405/1518
---------------------	------	-----------

ГЗДД РЕЖИМ РАБОТЫ И ШТАТЫ

Количество смен	2
Общее количество работающих в межсезонный период:	42
в том числе рабочих	23
то же в максимальную смену	15
Среднегодовое количество работающих:	36
в том числе рабочих	19
Среднегодовое количество работающих, занятых на ремонте оборудования	16
Выработка среднегодовая тыс. на одного работающего, занятого на ремонте оборудования	руб. 7,5
Коэффициент сменности	1,53

В дробях показатели знаменателя приведены с учетом стоимости условной привязки - 234,0 тыс.руб.

ПРОИЗВОДСТВЕННЫЙ КОРПУС ЦЕНТРАЛЬНОЙ РЕМОНТНОЙ БАЗЫ ТОРФОПРЕДПРИЯТИЙ С ПРОГРАММОЙ 100+150 ТЫС.Т ТОРФА В ГОД			ТИПОВОЙ ПРОЕКТ 40I-2-45.87		Лист 3 Страница 6	
Наименование	Всего	Удельн. показател	Наименование	Всего	Удельн. показател	
VIIA СТОИМОСТЬ			Лесматериалы м ³	32,63(15,15)		
VIIБ Общая сметная стоимость	тыс. 187,39	-	Лесоматериалы, приведенные к круглому лесу	53,5	-	
в том числе:			Кирпич	тыс. 94,6	-	
VIIГ строительно-монтажных работ	то же 143,99	-	То же, на 1м ² общей площади	шт.	-	0,08
VIIД оборудования	" 43,40	-				
VIIЕ Стоимость строительно-монтажных работ 1м ² общей площади здания	руб. -	125,93	V4КА ЭКСПЛУАТАЦИОННЫЕ ПОКАЗАТЕЛИ			
VIIЖ Стоимость строительно-монтажных работ на 1м ³ строительного объема	" -	20,96	V4КН Расход воды			
VIIИ Стоимость общая на расчетный показатель	" -	2342,38	V4КВ холодная горячая	м ³ /сут(л/с) 6,19(0,80)- то же 1,38(0,24)-		
VIIА ТРУДОЕМКОСТЬ			V4КГ Канализационные стоки	м ³ /сут 7,43	-	
VIIБ Построечные трудовые затраты	чел. час. 19151,6	-	V4КВ тепло	ккал/ч 510270	-	
VIIВ То же, на 1 м ³ строительного объема	то же -	2,79		кВт 593,15		
VIIГ То же, на расчетный показатель	" -	239,40	в том числе:			
VIIА РАСХОДЫ			на отопление	то же 168030	-	
VIIБ Расход строительных материалов			на вентиляцию	" 195,11	-	
VIIВ Цемент, приведенный к М400	т 222,2 (78,57)			299240	-	
VIIВ То же, на 1м ² общей площади	" -	0,19	на горячее водоснабжение	" 348,03	-	
VIIВ Сталь	" 38,90 (13,25)			43000	-	
VIIВ Сталь, приведенная к классам А-I и Ст.3	" 60,0	-	Тепла на отопление 1м ² общей площади	" -	446,27	
VIIВ То же, на 1м ² общей площади	" -	0,05	пара	кг/час -	0,52	
VIIВ То же, на расчетный показатель	" -	0,75	V4КК Потребная электрическая мощность	кВт 87	140	
VIIВ Бетон и железобетон	м ³ 693,71	-				
в том числе:			ТЕХНИЧЕСКИЕ ХАРАКТЕРИСТИКИ			
VIIВ монолитный	" 262,83	-	G3MB Объем строительный м ³	6870,4	-	
VIIВ сборный	" 430,88	-	V1NP Объем строительный на расчетный показатель	" -	85,88	
VIIВ То же, на 1м ² общей площади	" -	0,61	G3OC Площадь застройки м ²	912,5	-	
В скобках указана потребность строительных материалов без учета расходов на изготовление сборных изделий, конструкций.			G3OB Общая площадь	" 1143,4	-	
			V1OK Общая площадь на расчетный показатель	" -	14,29	
ДОПОЛНИТЕЛЬНЫЕ ДАННЫЕ						
Все показатели приведены для температуры наружного воздуха минус 30°С - основной вариант. За расчетный показатель принят I условный ремонт трактора ДТ-75Б. Всего расчетных показателей - 80. Сметная документация составлена в нормах и ценах 1984 г.						
V7EA СОСТАВ ПРОЕКТНОЙ ДОКУМЕНТАЦИИ						
АЛЬБОМ I - Общая пояснительная записка. Технология. Архитектурные решения. Конструкции железобетонные. Конструкции металлические.						
АЛЬБОМ II - Отопление и вентиляция. Внутренние водопровод и канализация.						
АЛЬБОМ III - Электрооборудование. Автоматизация отопления и вентиляции. Связь и сигнализация.						
АЛЬБОМ IV - Строительные изделия.						
АЛЬБОМ V - Спецификации оборудования.						
АЛЬБОМ VI - Ведомости потребности в материалах.						
АЛЬБОМ VII - Сметы. Части I и II.						
Объем проектных материалов, приведенных к формату А4-1077 форматок						
V7BA АВТОР ПРОЕКТА	Гипроторф, 107078, г. Москва, Б-78, Кировский проезд д.2/1.					
V7BA УТВЕРЖДЕНИЕ	Утвержден и введен в действие Минтопромом РСФСР приказ от 18.II.87 № 163 Срок действия 1992 г.					
V7KA ПОСТАВЩИК	Киевский филиал ЦИТИ, 252057, Киев, 57, ул. Эжена Потье, 12.					
Инв. № 23094						
Катал. л. № 061504						