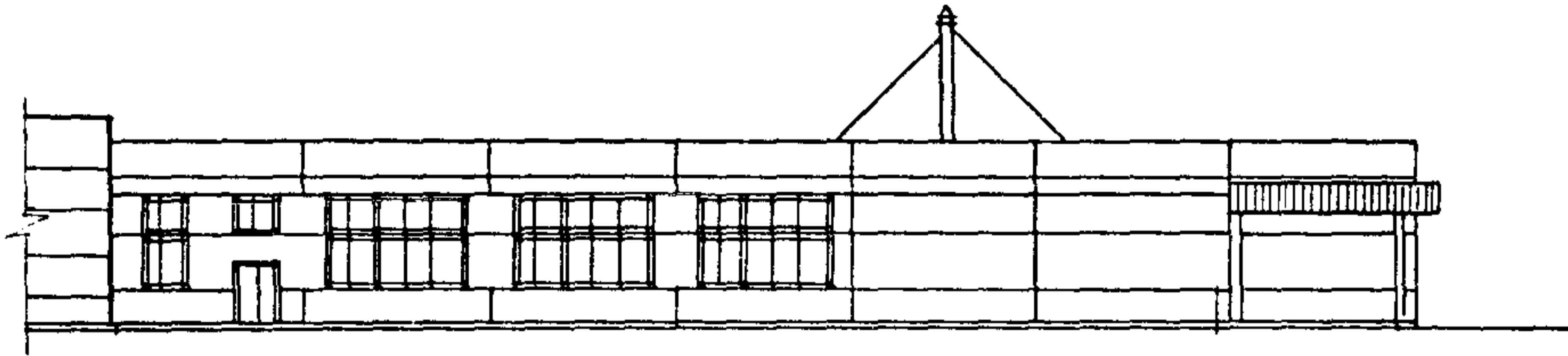
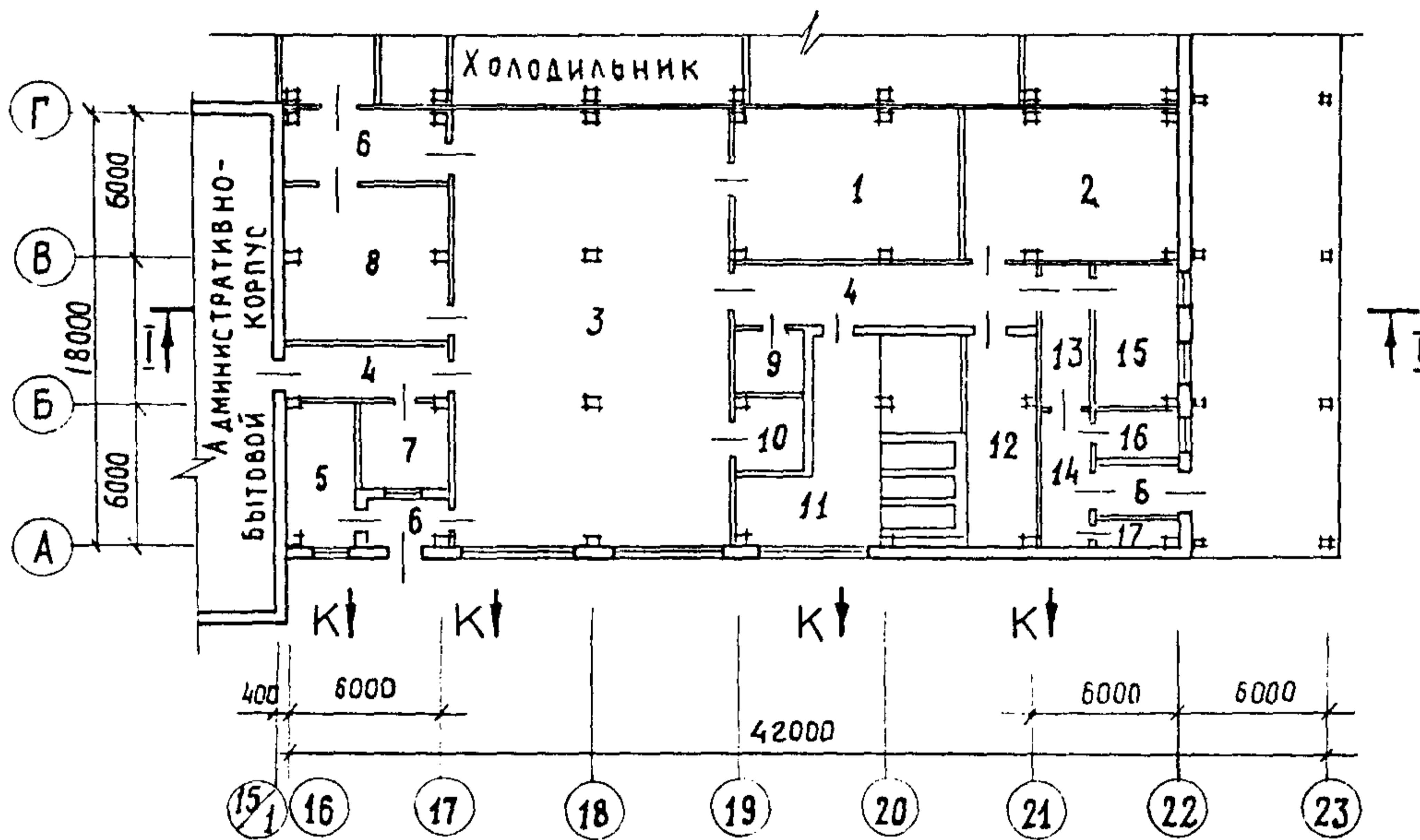


<p><b>СССР</b></p>	<p>СТРОИТЕЛЬНЫЙ КАТАЛОГ ЧАСТЬ 2 ТИПОВЫЕ ПРОЕКТЫ ПРЕДПРИЯТИЙ, ЗДАНИЙ И СООРУЖЕНИЙ</p>	<p>ОТРАСЛЕВЫЕ ТИПОВЫЕ ПРОЕКТНЫЕ РЕШЕНИЯ 412-I-062.22.87</p>
<p><b>ЦИТП</b></p>	<p>КОЛБАСНЫЙ ЦЕХ ХЛАДОБОЙНИ ДЛЯ СКОТА МОЩНОСТЬЮ 10 ТОНН МЯСА В СМЕНУ</p>	<p>УДК 664.9</p>
<p>АПРЕЛЬ <b>1988</b></p>		<p>На 3-х листах На 6-и страницах Страница I</p>

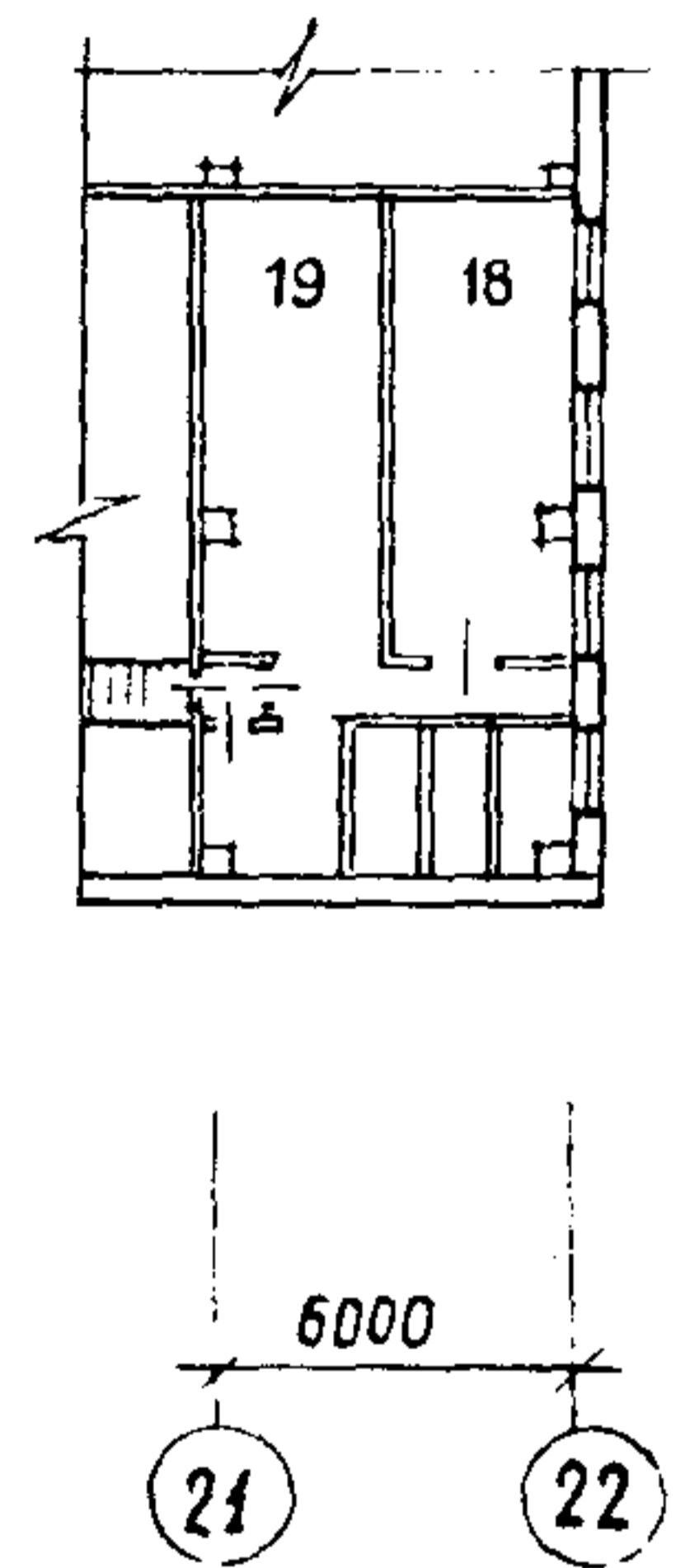
Ф А С А Д 16 - 23



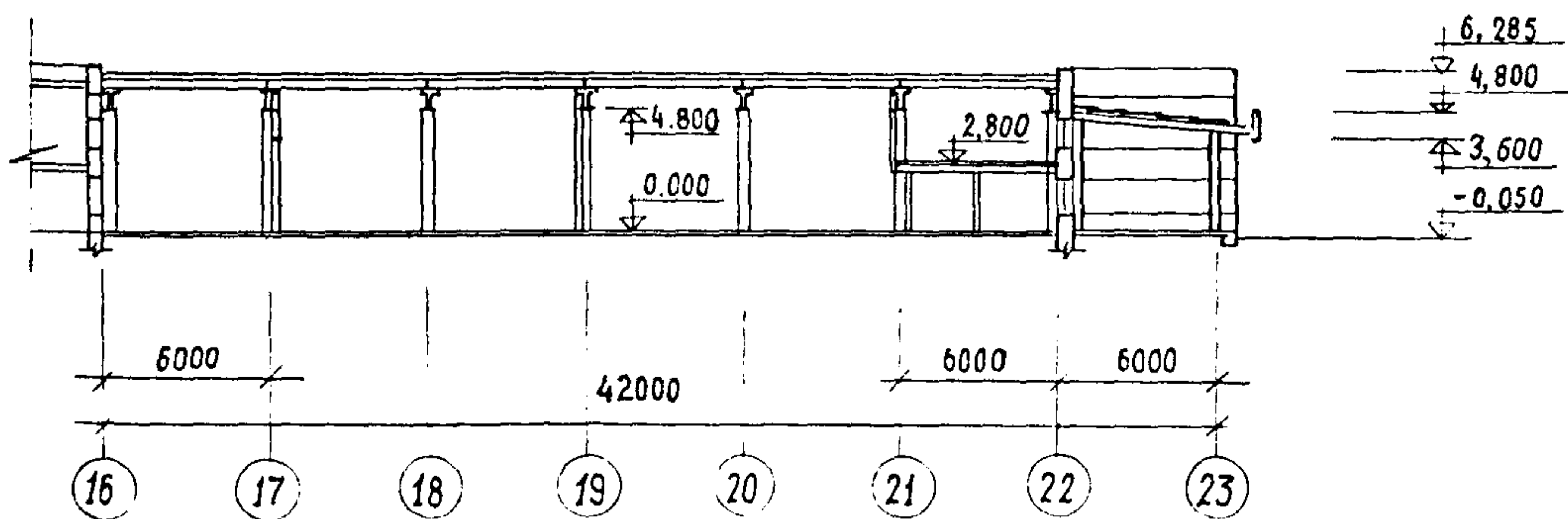
ПЛАН НА ОТМ. 0.000



ПЛАН ПЛОЩАДКИ  
НА ОТМ. 2.800



Р А З Р Е З I - I



КОЛБАСНЫЙ ЦЕХ ХЛАДОБОЙНИ ДЛЯ СКОТА МОЩНОСТЬЮ  
10 ТОНН МЯСА В СМЕНУ

ОТРАСЛЕВЫЕ  
ТИПОВЫЕ ПРОЕКТ-  
НЫЕ РЕШЕНИЯ  
412-I-062.22.87

Лист I  
Страница 2

ЭКСПЛИКАЦИЯ ПОМЕЩЕНИЙ

Но- мер	Наименование	Площадь, м <sup>2</sup>	Но- мер	Наименование	Площадь, м <sup>2</sup>
1	Камера посола мяса и свино-копченостей $t = +4^{\circ}\text{C}$	53,9	10	Подготовка кишечной оболочки	7,5
2	Камера охлаждения и хранения колбас $t = +4^{\circ}\text{C}$	54,6	11	Участок термообработки колбас	36,6
3	Участок разделки мяса, приготовление фарша, шприцевание колбас $t = +12^{\circ}\text{C}$	205,4	12	Хранение опилок, загрузка топок	27,4
4	Коридор	11,2	13	Упаковка колбас	15,9
5	Оперативный склад	18,0	14	Экспедиция $t = +12^{\circ}\text{C}$	15,7
6	Тамбур	32,0	15	Мойка и хранение тары	18,9
7	Дежурный слесарь и инструментальная	11,1	16	Контора экспедиции	6,1
8	Камера размораживания мяса $t = +20^{\circ}\text{C}$	23,5	17	Весовая	3,2
9	Моечная	6,8	18	Электрощитовая	19,7
			19	Венткамера	41,2

G3DT ТЕХНОЛОГИЧЕСКИЙ ПРОЦЕСС

Колбасный цех входит в состав главного производственного здания хладобойни, предназначен для переработки мяса и субпродуктов на колбасные и другие мясные изделия. Мясные полутуши передаются в колбасный цех по подвесным путям из холодильника в камеру размораживания мяса.

Размораживание мяса предусмотрено методом воздушного душирования при температуре воздуха в камере  $+20^{\circ}\text{C}$  и продолжительности размораживания 16 часов. Оборот камеры принят 24 часа.

После зачистки и взвешивания полутуши подаются к столам для разделки, обвалки и жиловки мяса. На этих же столах предусмотрена разделка свиных полутуш для выработки свинокопченостей. Жилованное мясо для выработки колбас собирается в напольные емкости.

Измельчение мяса перед посолом для всех видов колбас производится на волчке, перемешивание мяса с посолочной смесью - в фаршемешалке.

Созревание мяса в посоле производится в напольных передвижных тележках емкостью 200л. По окончании процесса созревания мяса тележки подаются к машинам для составления рецептуры и приготовления фарша.

Для приготовления фарша вареных бесструктурных колбас, сосисок, сарделек установлен куттер, приготовление фарша структурных вареных и полукопченых колбас производится на волчке и фаршемешалке. Шприцевание всех видов колбас осуществляется на универсальном гидравлическом шприце марки "ЕЗ-ФНА". Нашприцованные колбасы навешиваются на напольные передвижные рамы и подаются на термическую обработку в стационарные 3-х рамные обжарочные, пароварочные и коптильные камеры. В термическом отделении также предусмотрена возможность варки вареных окороков в котле с паровой рубашкой.

Охлаждение вареных колбас, сосисок, сарделек производится комбинированным способом: вначале водопроводной водой под душем, затем в камере с температурой  $+4^{\circ}\text{C}$ . Полукопченые колбасы после термической обработки направляются на сушку в камеру с температурой  $+12^{\circ}\text{C}$ .

Все колбасные изделия упаковываются в оборотную полиэтиленовую тару в упаковочном отделении и выдаются в экспедицию на реализацию.

G3BD ПРОИЗВОДСТВЕННАЯ ПРОГРАММА

Колбасные изделия:	т/смену	1,5
в том числе:		
Вареные колбасы	"	0,8
Сосиски, сардельки	"	0,2
Полукопченые колбасы	"	0,2
Продукты из свинины	"	0,2
Ливерные колбасы	"	0,1
Блоки	"	2,0
Переработка мяса на костях	т/смену	4,6
Годовой выпуск товарной продукции	тыс.руб.	3270,1
То же, в натуральном выражении	т	750

ПОТРЕБНОСТЬ В СЫРЬЕ И РЕСУРСАХ

Тепло	ГДж	2,84
Электроэнергия	МВтч	139

G3DD РЕЖИМ РАБОТЫ И ШТАТЫ

Количество смен		2
Общее количество работающих	чел.	37
в том числе рабочих	"	35
То же, в наибольшую смену	"	16
в том числе рабочих	"	10
Коэффициент сменности по рабочим в сутки		2,0
Выработка на 1 работающего по стоимости товарной продукции (годовая)	тыс.руб.	88,4

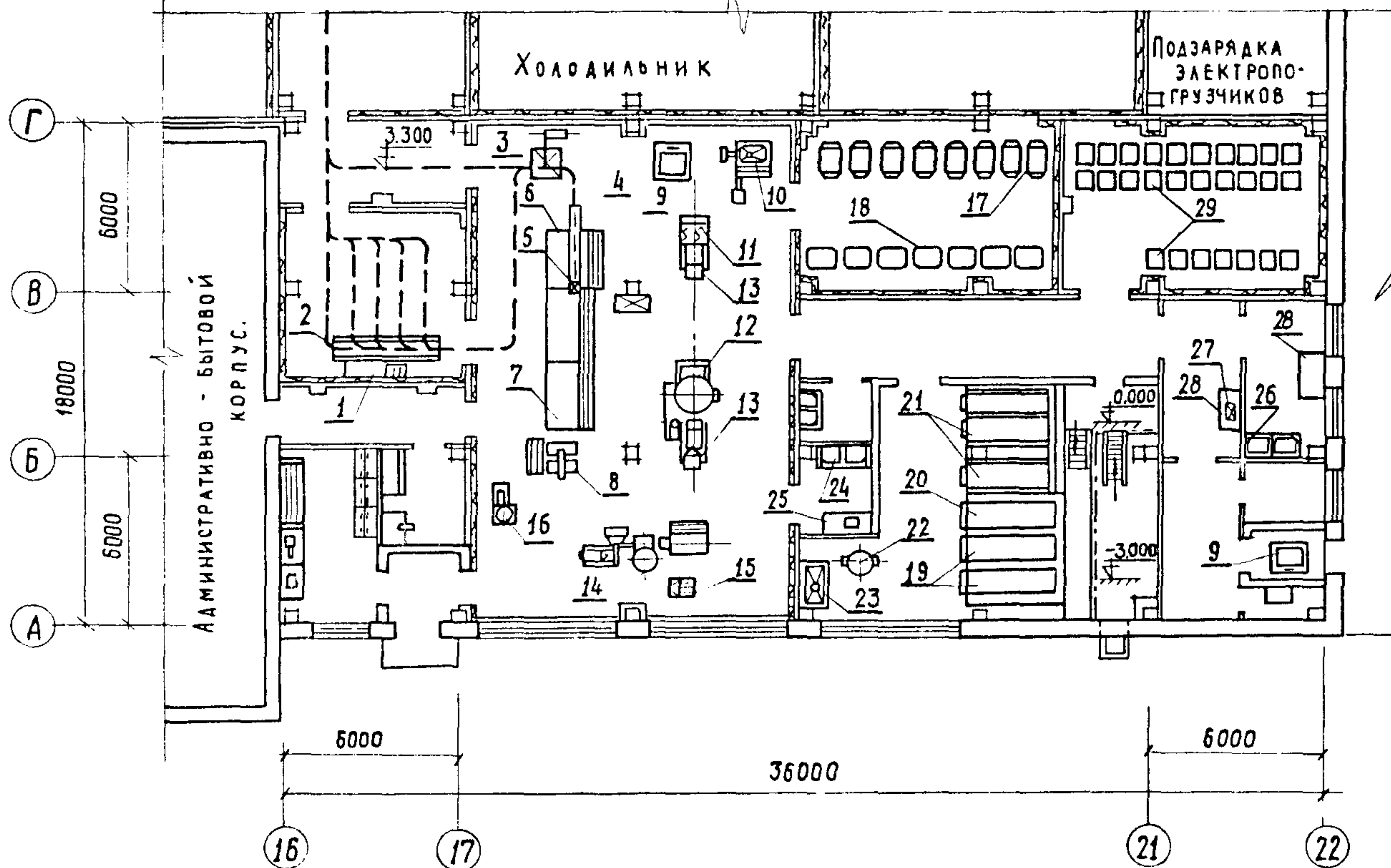


КОЛБАСНЫЙ ЦЕХ ХЛАДОБОЙНИ ДЛЯ СКОТА  
МОЩНОСТЬЮ 10 ТОНН МЯСА В СМЕНУ

ОТРАСЛЕВЫЕ ТИПОВЫЕ  
ПРОЕКТНЫЕ РЕШЕНИЯ  
412-I-062.22.87

Лист 2  
Страница 3

ПЛАН РАЗМЕЩЕНИЯ ТЕХНОЛОГИЧЕСКОГО ОБОРУДОВАНИЯ НА ОТМ. 0.000



ЭКСПЛИКАЦИЯ ОБОРУДОВАНИЯ

Поз.	Наименование и марка	Количество	Поз.	Наименование и марка	Количество
I	Площадка для зачистки туш	I	I4	Шприц гидравлический с дозирующим устройством "ЕЗ-ФНА"	I
2	Желоб под путем зачистки туш	I	I5	Вакуум-насос "ВВН-1,5Н"	I
3	Весы монорельсовые циферблатные	I	I6	Машина шпигорезная "ФШГ"	I
4	Стрела для подъема и спуска полутуш на троллеях	I	I7	Тележка-стеллаж	II
5	Таль электрическая грузоподъемностью 500 кг	I	I8	Чан для посола свинокопченостей	10
6	Стол для разуба полутуш	I	I9	Коптильная камера на 3 рамы	2
7	Стол для обвалки и жиловки "ТС-6"	2	20	Обжарочная камера на 3 рамы	I
8	Пила ленточная для распиловки кости "В2-ФРП"	I	21	Пароварочно-душевая камера	3
9	Весы платформенные циферблатные подвижные грузоподъемностью 600 кг "РП-600Ц I36"	2	22	Котел стационарный пищеварочный "КПЭ-60"	I
I0	Волчок с загрузочным устройством "К6-ФВП-160-2"	I	23	Стол для разборки субпродуктов	I
II	Фаршемешалка с механизмом загрузки, емкость корыта - 150 л	I	24	Чан для замочки кишечной оболочки "ЧТВ-3"	2
I2	Куттер с механизмом загрузки "Л5-ФКМ"	I	25	Стол для проливки кишок "ТС-4I"	I
I3	Подъемник цепной "Я2-ОГБ-4"	I	26	Чан для мойки ящиков "ЧТД-3"	2
			27	Весы РН-50-Ш-ВП-I грузоподъемностью 50 кг	I
			28	Стол для работ	
			29	Рама напольная для колбас	40



КОЛБАСНЫЙ ЦЕХ ХЛАДОБОЙНИ ДЛЯ СКОТА МОЩНОСТЬЮ 10 ТОНН МЯСА В СМЕНУ		ОТРАСЛЕВЫЕ ТИПОВЫЕ ПРОЕКТНЫЕ РЕШЕНИЯ 412-I-062.22.87	Лист 2 Страница 4
<b>D2BA</b>	<b>СТРОИТЕЛЬНЫЕ КОНСТРУКЦИИ И ИЗДЕЛИЯ</b>	<b>H7UA</b>	<b>ОТДЕЛКА</b> НАРУЖНАЯ  Стеновые панели окрашиваются полимерной краской светлых тонов  ВНУТРЕННЯЯ  Окраска силикатной, известковой, масляной краской, облицовка глазурованной плиткой
	Фундаменты-монолитные железобетонные индивидуальные, бетон класса В15, типоразмеров - 4; железобетонные по ГОСТ 24022-80, типоразмеров - I		
	Фундаментные балки - сборные железобетонные по серии I.415-I вып. I, типоразмеров - I; блоки бетонные по ГОСТ 13579-78, типоразмеров - 4		
	Колонны - сборные железобетонные по серии I.823.I-2 вып. 0-I, I, 2, типоразмеров - 2	<b>C3GA</b>	<b>ИНЖЕНЕРНОЕ ОБОРУДОВАНИЕ</b>  Водопровод - объединенный: производственный хозяйственно-питьевой от городских сетей. Напор на вводе - 40м  Канализация - раздельная: производственная, жирная, внутренние водостоки в сети промплощадки  Отопление - водяное с параметрами теплоносителя $T=150-70^{\circ}\text{C}$ от котельной предприятия  Вентиляция - приточно-вытяжная с механическим побуждением  Горячее водоснабжение - централизованное от котельной предприятия  Электроосвещение - лампами накаливания и люминесцентное  Электроснабжение - от низковольтных сетей напряжением 380/220 В через трансформаторную подстанцию, встроенную в главное производственное здание  Устройства связи - радио, телефон, пожарная автоматическая сигнализация
	Стены - двухслойные панели из легких бетонов по серии I.832.I-9, вып. I, 2, типоразмеров - 6		
	Перегородки - кирпичные из полнотелого глиняного кирпича пластического прессования по ГОСТ 530-80 "М-100" на растворе "М-25"; железобетонные по серии I.030.9-2 вып. 0, типоразмеров - 4		
	Плиты покрытия - железобетонные по серии I.865.I-II вып. I, типоразмеров - 2; по серии I.865.I-4/84 вып. 3, типоразмеров - I		
	Балки покрытия - железобетонные по серии I.462.I-10/80 вып. I, типоразмеров - I		
	Перемычки - железобетонные по ГОСТ 948-84, типоразмеров - 5		
	Полы - бетонные, цементные, из линолеума, керамической и поливинилхлоридной плитки		
	Кровля - четырехслойный рулонный ковер с утеплителем (пенополистирол $\gamma=40 \text{ кг/м}^3$ , $\lambda=0,4$ ; керамзитовый гравий $\gamma=600 \text{ кг/м}^3$ , $\lambda=0,17$ )		
	Лестницы - стальные по серии I.450.3-3 вып. I, типоразмеров - 2		
	Окна - деревянные по ГОСТ 12506-81, типоразмеров - 4		
	Двери - деревянные по ГОСТ 24698-81, типоразмеров - I; по ГОСТ 6629-74, типоразмеров - 5		
	Наибольшая масса монтажного элемента - (стенная панель) - 6,9 т		
<b>J30B</b>	<b>СКОРОСТНОЙ НАПОР ВЕТРА - <math>\frac{23 \text{ кгс/м}^2}{0,23 \text{ кПа}}</math></b>	<b>J3NB</b>	<b>ВЕС СНЕГОВОГО ПОКРОВА - <math>\frac{100 \text{ кгс/м}^2}{1,0 \text{ кПа}}</math></b>
<b>R2CO</b>	<b>СТЕПЕНЬ ОГНЕСТОЙКОСТИ - вторая</b>	<b>G2DD</b>	<b>КЛИМАТИЧЕСКИЙ РАЙОН СССР - III</b>
<b>N4BD</b>	<b>РАСЧЕТНАЯ ТЕМПЕРАТУРА НАРУЖНОГО ВОЗДУХА - минус <math>30^{\circ}\text{C}</math></b>	<b>G2EE</b>	<b>ИНЖЕНЕРНО-ГЕОЛОГИЧЕСКИЕ УСЛОВИЯ - обычные</b>

КОЛБАСНЫЙ ЦЕХ ХЛАДОВОЙНИ ДЛЯ СКОТА  
МОЩНОСТЬЮ 10 ТОНН МЯСА В СМЕНУ

ОТРАСЛЕВЫЕ  
ТИПОВЫЕ ПРОЕК-  
ТНЫЕ РЕШЕНИЯ  
412-1-062.22.87

Лист 3  
Страница 5

Наименование			Всего	Удельный показа- тель	Наименование			Всего	Удельный показа- тель
V4A	СТОИМОСТЬ				V4KA	ЭКСПЛУАТАЦИОННЫЕ ПОКАЗАТЕЛИ			
V4B	Общая сметная стоимость	тыс. руб.	177,64	-	V4KH	Расход воды	м3/сут м3/ч	30,46 21,03	-
V4L	в том числе: строительно-монтажных работ	"	130,65	-		в том числе:			
V4O	оборудования	"	46,88	-		холодной	"	24,23	-
V4S	прочих затрат	"	0,11	-		горячей	"	6,23	-
	Стоимость строи-тельно-монтажных работ на 1м2 общей площади зда-ния	руб.	-	139,70	V4KI	Канализацион-ные стоки	"	30,46 21,03	-
V4R	Стоимость строи-тельно-монтажных работ на 1м3 строи-тельного объема	"	-	31,68	V4KN	Тепла	ккал/ч кВт	348300 405	-
V4Y	Стоимость общая на расчетный показа-тель	"	-	38617		в том числе:			
V4JA	ТРУДОЕМКОСТЬ					на отопление	"	25800 30	-
V4JF	Построечные трудо-чел.-вне затраты	дн.	3154	-		на вентиляцию	"	159100 185	-
V4JR	То же, на 1м3 строительного объема	"	-	0,76		на горячее водо-снабжение	"	163400 190	-
V4JV	То же, на расчет-ный показатель	"	-	685,65		Тепла на отопле-ние 1м2 общей площади	"	-	27,59 0,032
V4KA	РАСХОДЫ				V4KK	Потребная элек-трическая мощ-ность	кВт	80,0	-
V4KB	Расход строитель-ных материалов					ТЕХНИЧЕСКИЕ ХАРАКТЕРИСТИКИ			
	Цемент	т	122,57	-	G3NB	Объем строитель-ный	м3	4124,3	-
	Цемент, приведен-ный к М400	"	118,47(63,68)-		V4NP	Объем строитель-ный на расчетный показатель	"	-	896,6
	То же, на 1м2 общей площади	"	-	0,126	G3OC	Площадь застрой-ки	м2	793,6	-
	Сталь	"	26,61	-	G3OB	Общая площадь	"	935,2	-
	Сталь, приведен-ная к классам А-I и марке Ст.3	"	27,54(3,70)-		V4OK	Общая площадь на расчетный показатель	"	-	203,3
	То же, на 1м2 об-щей площади	"	-	0,029					
	Бетон и железо-бетон	м3	366	-					
	в том числе:								
	монолитный	"	111	-					
	сборный	"	255	-					
	То же, на 1м2 общей площади	"	-	0,39					
	Лесоматериалы	"	36,27	-					
	Лесоматериалы, приведенные к круглому лесу	"	47,41(27,10)-						
	Кирпич	тыс. шт.	76,92	-					
	То же, на 1м2 общей площади	"	-	0,082					

В скобках указана потребность строитель-ных материалов без учета расхода на из-готовление сборных изделий и конструкций.



КОЛБАСНЫЙ ЦЕХ ХЛАДОБОЙНИ ДЛЯ СКОТА МОЩНОСТЬЮ  
10 ТОНН МЯСА В СМЕНУ

ОТРАСЛЕВЫЕ  
ТИПОВЫЕ ПРОЕКТ-  
НЫЕ РЕШЕНИЯ  
412-I-062.22.87

Лист 3  
Страница 6

ДОПОЛНИТЕЛЬНЫЕ ДАННЫЕ

Расчетный показатель - I тонна перерабатываемого мяса (Всего расчетных единиц - 4,6)

Сметная документация составлена в нормах и ценах 1984 года.

В7ЕА СОСТАВ ПРОЕКТНОЙ ДОКУМЕНТАЦИИ

Альбом I	ТХ	- Технология производства	
Альбом II	АР	- Архитектурные решения	
Альбом III	КМ	- Конструкции металлические	
Альбом IV	КЖ	- Конструкции железобетонные	
Альбом V	КЖИ	- Строительные изделия (применен из	412-I-060.22.87)
Альбом VI	ХС	- Холодильные установки и системы	
Альбом VII	ВК	- Внутренние водопровод и канализация	
Альбом VIII	ОВ	- Отопление и вентиляция	
Альбом IX	ЭМ	- Силовое электрооборудование и электрическое освещение	
Альбом X	СС	- Связь и сигнализация	
Альбом XI	АОВ	- Автоматизация систем отопления и вентиляции	
Альбом XII	АХС	- Автоматизация холодильных установок и систем	
Альбом XIII	АТХ	- Автоматизация технологии производства	
Альбом XIV	СО	- Спецификации оборудования	
Альбом XV	ЕМ	- Ведомость потребности в материалах	
Альбом XVI	С	- Сметы	

Объем проектных материалов, приведенных к формату А4 - 1070 форматок

В7ВА АВТОР ПРОЕКТА Гипромясомолпром, 129041, Москва, Б.Перемыславская, 16

В7НА УТВЕРЖДЕНИЕ Утвержден Минмясомолпромом СССР, приказ от 02.08.85 № 260.  
Введен в действие Гипромясом, приказ от 25.12.86 № 81А.  
Срок действия - 1990 год

В7КА ПОСТАВЩИК Гипромясомолпром, 129041, Москва, Б.Перемыславская, 16

Катал.л. № 059984