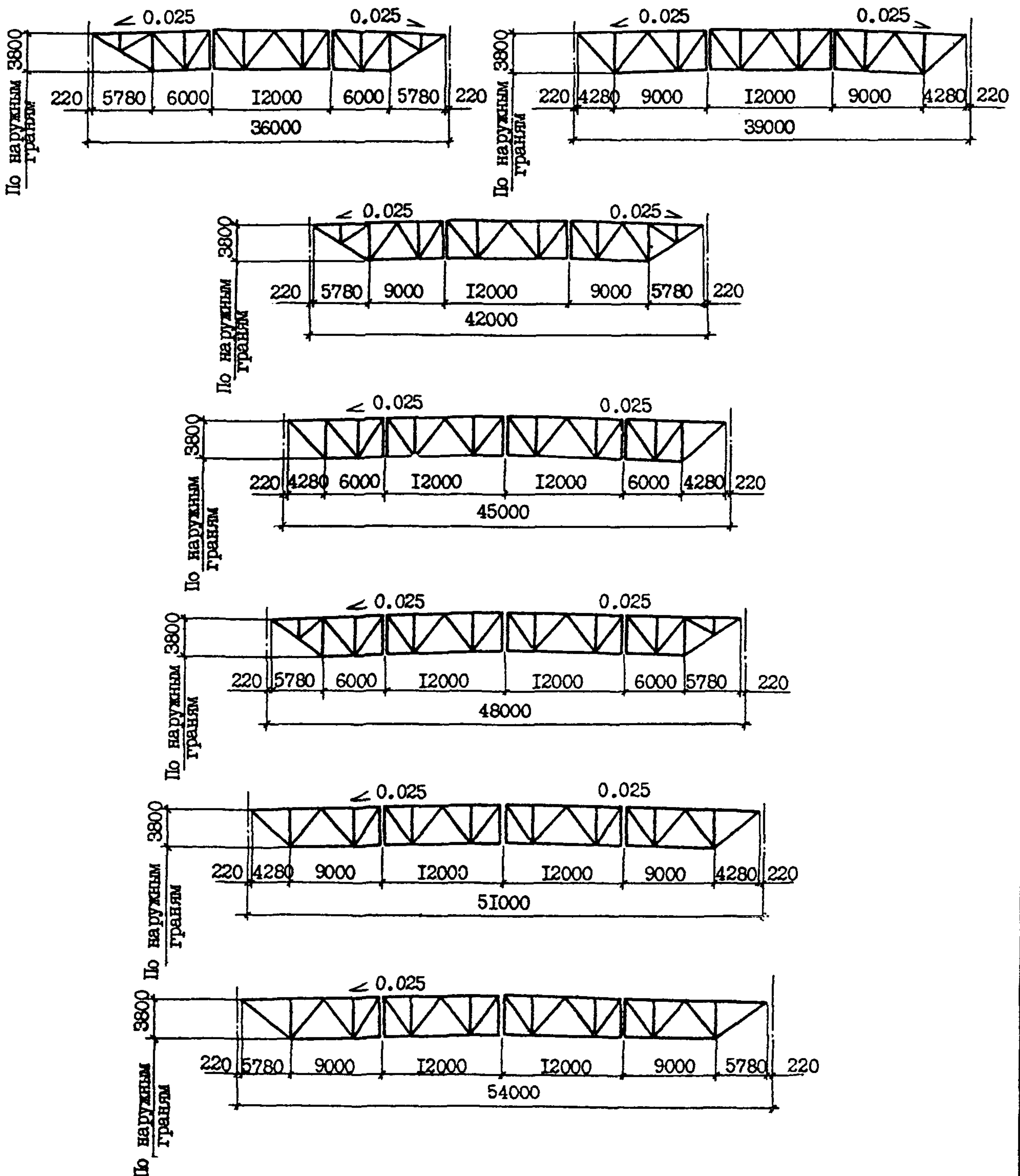


|   |  |  |
|---|--|--|
| <p><b>СК-3</b></p>                        | <p>СТРОИТЕЛЬНЫЙ КАТАЛОГ<br/>                 ЧАСТЬ 3<br/>                 ТИПОВАЯ ДОКУМЕНТАЦИЯ НА КОНСТРУКЦИИ, ИЗДЕЛИЯ И УЗЛЫ<br/>                 ЗДАНИЙ И СООРУЖЕНИЙ</p>   | <p>СТРОИТЕЛЬНЫЕ<br/>                 КОНСТРУКЦИИ И<br/>                 ИЗДЕЛИЯ<br/>                 Шифр II-2482<br/>                 УДК 624.073.7</p> |
| <p><b>ГП<br/>                 ЦПП</b></p> | <p>СТАЛЬНЫЕ КОНСТРУКЦИИ ПОКРЫТИЙ ОДНОЭТАЖНЫХ<br/>                 ПРОИЗВОДСТВЕННЫХ ЗДАНИЙ ПРОЛЕТАМИ ОТ 36<br/>                 ДО 54 м С ПРИМЕНЕНИЕМ СТАЛЬНОГО ПРОФИЛИРОВАННОГО<br/>                 НАСТИЛА ДЛЯ РАЙОНОВ С РАСЧЕТНЫМИ ТЕМПЕРАТУРАМИ<br/>                 МИНУС 40°С И ВЫШЕ. РАБОЧИЕ ЧЕРТЕЖИ КМ</p> | <p><b>ГІСР</b></p>   |
| <p>НОЯБРЬ<br/> <b>1987</b></p>            |  | <p>На 2-х листах<br/>                 На 3-х страницах<br/>                 Страница I</p>   |

СТРОПИЛЬНЫЕ ФЕРМЫ



СТАЛЬНЫЕ КОНСТРУКЦИИ ПОКРЫТИЙ ОДНОЭТАЖНЫХ ПРОИЗВОДСТВЕННЫХ ЗДАНИЙ  
ПРОЛЕТАМИ ОТ 36 ДО 54 м С ПРИМЕНЕНИЕМ СТАЛЬНОГО ПРОФИЛИРОВАННОГО  
НАСТИЛА ДЛЯ РАЙОНОВ С РАСЧЕТНЫМИ ТЕМПЕРАТУРАМИ МИНУС 40°С И ВЫШЕ.  
РАБОЧИЕ ЧЕРТЕЖИ КМ.

СТРОИТЕЛЬНЫЕ  
КОНСТРУКЦИИ И  
ИЗДЕЛИЯ  
Шифр  
II-2482

Лист I  
Страница 2

## НОМЕНКЛАТУРА СТРОПИЛЬНЫХ ФЕРМ

| Пролет здания, L, м | Марка фермы | Допускаемая расчетная нагрузка на ферму, кН/м (тс/м) | Расход стали, кг |                   | Масса фермы, кг |
|---------------------|-------------|--|------------------|-------------------|-----------------|
|                     |             |  | углеродистая     | низколегированная |                 |
| 36                  | ФС36-3I I   | 31,4 (3,20)  | 707              | 4412              | 5170            |
|                     | ФС36-34 II  | 34,6 (3,53)  | 704              | 4626              | 5380            |
|                     | ФС36-39 III | 39,6 (4,04)  | 704              | 5244              | 6010            |
|                     | ФС36-48 IV  | 48,8 (4,98)  | 745              | 6034              | 6850            |
| 39                  | ФС39-32 I   | 32,0 (3,26)  | 903              | 5060              | 6020            |
|                     | ФС39-35 II  | 35,3 (3,60)  | 900              | 5382              | 6350            |
|                     | ФС39-40 III | 40,2 (4,10)  | 988              | 6124              | 7150            |
|                     | ФС39-49 IV  | 49,4 (5,04)  | 984              | 7538              | 8570            |
| 42                  | ФС42-32 I   | 32,0 (3,26)  | 1073             | 6054              | 7200            |
|                     | ФС42-35 II  | 35,3 (3,60)  | 1102             | 6713              | 7890            |
|                     | ФС42-40 III | 40,2 (4,10)  | 857              | 7925              | 8870            |
|                     | ФС42-49 IV  | 49,4 (5,04)  | 859              | 9170              | 10130           |
| 45                  | ФС45-32 I   | 32,6 (3,32)  | 1137             | 7594              | 8820            |
|                     | ФС45-35 II  | 35,9 (3,66)  | 1125             | 8730              | 9910            |
|                     | ФС45-40 III | 40,8 (4,16)  | 908              | 9866              | 10830           |
|                     | ФС45-50 IV  | 50,0 (5,10)  | 947              | 11437             | 12510           |
| 48                  | ФС48-32 I   | 32,6 (3,32)  | 1288             | 9104              | 10500           |
|                     | ФС48-35 II  | 35,8 (3,65)  | 1076             | 10402             | 11590           |
|                     | ФС48-40 III | 40,7 (4,15)  | 949              | 11495             | 12570           |
|                     | ФС48-50 IV  | 50,0 (5,10)  | 883              | 13379             | 14400           |
| 51                  | ФС51-33 I   | 33,2 (3,39)  | 1313             | 10618             | 12050           |
|                     | ФС51-36 II  | 36,4 (3,71)  | 1443             | 11767             | 13340           |
|                     | ФС51-41 III | 41,3 (4,21)  | 1179             | 13812             | 15070           |
|                     | ФС51-50 IV  | 50,6 (5,16)  | 1514             | 15025             | 16700           |
| 54                  | ФС54-33 I   | 33,8 (3,45)  | 1416             | 12484             | 14040           |
|                     | ФС54-37 II  | 37,0 (3,77)  | 866              | 14053             | 15070           |
|                     | ФС54-41 III | 41,9 (4,27)  | 862              | 15664             | 16690           |
|                     | ФС54-51 IV  | 51,2 (5,22)  | 936              | 19158             | 20300           |

## ДИАА ТЕХНИЧЕСКАЯ ХАРАКТЕРИСТИКА

Стальные конструкции покрытий состоят из стропильных ферм, опорных стоек, системы связей, прогонов и стального профилированного настила. Стропильные фермы пролетами 36, 39, 42, 45, 48, 51 и 54 м - с параллельными поясами из широкополочных двутавров по ГОСТ 26020-83 с уклоном 2,5%. Решетка - из гнutoзамкнутих сварных прямоугольных профилей по ТУ36-2287-80. Опирание стропильных ферм - в уровне верхнего пояса. Прогоны - решетчатые по серии I.462.3-17/85. Стальной профилированный настил по ГОСТ 24045-86. Связи - из гнutoзамкнутих сварных профилей по ТУ 36-2287-80. Монтаж конструкций покрытий - блочный, через один шаг колонн. Монтаж элементов покрытий между блоками - поэлементный.



|  |   |                      |
|--|---|----------------------|
| СТАЛЬНЫЕ КОНСТРУКЦИИ ПОКРЫТИЙ ОДНОЭТАЖНЫХ ПРОИЗВОДСТВЕННЫХ ЗДАНИЙ<br>ПРОСЛЕТАМИ ОТ 36 ДО 54 м С ПРИМЕНЕНИЕМ СТАЛЬНОГО ПРОФИЛИРОВАННОГО<br>НАСТИЛА ДЛЯ РАЙОНОВ С РАСЧЕТНЫМИ ТЕМПЕРАТУРАМИ МИНУС 40°С И ВЫШЕ.<br>РАБОЧИЕ ЧЕРТЕЖИ КМ. | СТРОИТЕЛЬНЫЕ<br>КОНСТРУКЦИИ И<br>ИЗДЕЛИЯ<br>Шифр<br>II-2482 | Лист 2<br>Страница 3 |
|--|---|----------------------|

## С2ВА УКАЗАНИЯ ПО ПРИМЕНЕНИЮ

Конструкции покрытий разработаны для зданий:  
возводимых в I-IV районах по весу снегового покрова; пролеты зданий 36, 39, 42, 45, 48, 51  
и 54 м; здания одноэтажные; однопролетные; отапливаемые; бесфонарные и со светоэрационными  
фонарями по серии I.464-13/82; без перепада высот; с мостовыми кранами легкого и среднего  
режима работы; шаг колонн и ферм 12 м; колонны стальные; в покрытии - стальной профилирован-  
ный настил по прогонам; водоотвод внутренний.

Пределные расстояния между температурными швами принимать в соответствии с требовани-  
ями СНиП II-23-81.

В работе приведены указания по выбору элементов конструкций покрытий.

УЗОВ НОРМАТИВНОЕ ВЕТРОВОЕ ДАВЛЕНИЕ -  $\frac{0,48 \text{ кПа}}{48 \text{ кгс/м}^2}$       УЗМВ ВЕС СНЕГОВОГО ПОКРОВА -  $\frac{1,5 \text{ кПа}}{150 \text{ кгс/м}^2}$   
У1ВВ РАСЧЕТНАЯ ТЕМПЕРАТУРА НАРУЖНОГО      У2ВВ СТЕПЕНЬ АГРЕССИВНОСТИ СРЕДЫ -  
ВОЗДУХА - минус 40°С      - неагрессивная, слабоагрессивная

## ДОПОЛНИТЕЛЬНЫЕ ДАННЫЕ

РАСШИФРОВКА МАРКИ ИЗДЕЛИЯ:  
ФС45 - 40 III

- ФС - ферма стропильная;
- 45 - пролет фермы в м;
- 40 - несущая способность в кН/м;
- III - третий район по весу снегового покрова

## В7ЕА СОСТАВ ПРОЕКТНОЙ ДОКУМЕНТАЦИИ

Шифр II-2482      "Стальные конструкции покрытий одноэтажных производственных зданий  
пролетами от 36 до 54 м с применением стального профилированного  
настила для районов с расчетными температурами минус 40°С и выше.  
Рабочие чертежи КМ.

Объем проектных материалов, приведенных к формату А4 - 140 форматок.

В7ВА АВТОР ПРОЕКТА      ЦНИИпроектстальконструкция им.Мельникова, II7393, Москва, В-393  
ул.Архитектора Власова, 49, ВНИИпромстальконструкция, ВНИКИсталь-  
конструкция

В7НА УТВЕРЖДЕНИЕ      Одобрены Главным управлением проектирования Госстроя СССР,  
письмо от 10.04.87 г. № 6/6-1508.

В7КА ПОСТАВЩИК      ЦНИИпроектстальконструкция им.Мельникова,  
II7393, Москва, В-393, ул.Архитектора Власова, 49;  
Государственное предприятие — Центр проектной  
продукции массового применения (ГП ЦПП),  
127238, Москва, Дмитровское ш.,46, корп. 2

Инв. №

Катал.л.№ 058695