

**ГОСУДАРСТВЕННЫЕ СМЕТНЫЕ НОРМАТИВЫ**

**ФЕР 81-02-2001-И8**

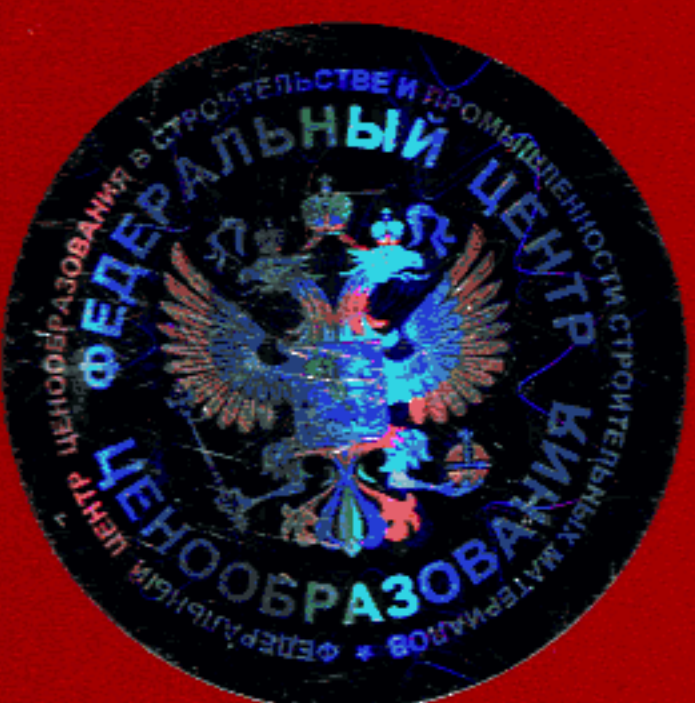
**ФЕДЕРАЛЬНЫЕ ЕДИНИЧНЫЕ РАСЦЕНКИ  
НА СТРОИТЕЛЬНЫЕ И СПЕЦИАЛЬНЫЕ  
СТРОИТЕЛЬНЫЕ РАБОТЫ**

**ФЕР-2001**

**ИЗМЕНЕНИЯ,  
КОТОРЫЕ ВНОСЯТСЯ В ГОСУДАРСТВЕННЫЕ  
СМЕТНЫЕ НОРМАТИВЫ.  
ФЕДЕРАЛЬНЫЕ ЕДИНИЧНЫЕ РАСЦЕНКИ НА  
СТРОИТЕЛЬНЫЕ И СПЕЦИАЛЬНЫЕ  
СТРОИТЕЛЬНЫЕ РАБОТЫ**

**ИЗДАНИЕ ОФИЦИАЛЬНОЕ**

Москва 2012



**ГОСУДАРСТВЕННЫЕ СМЕТНЫЕ НОРМАТИВЫ**

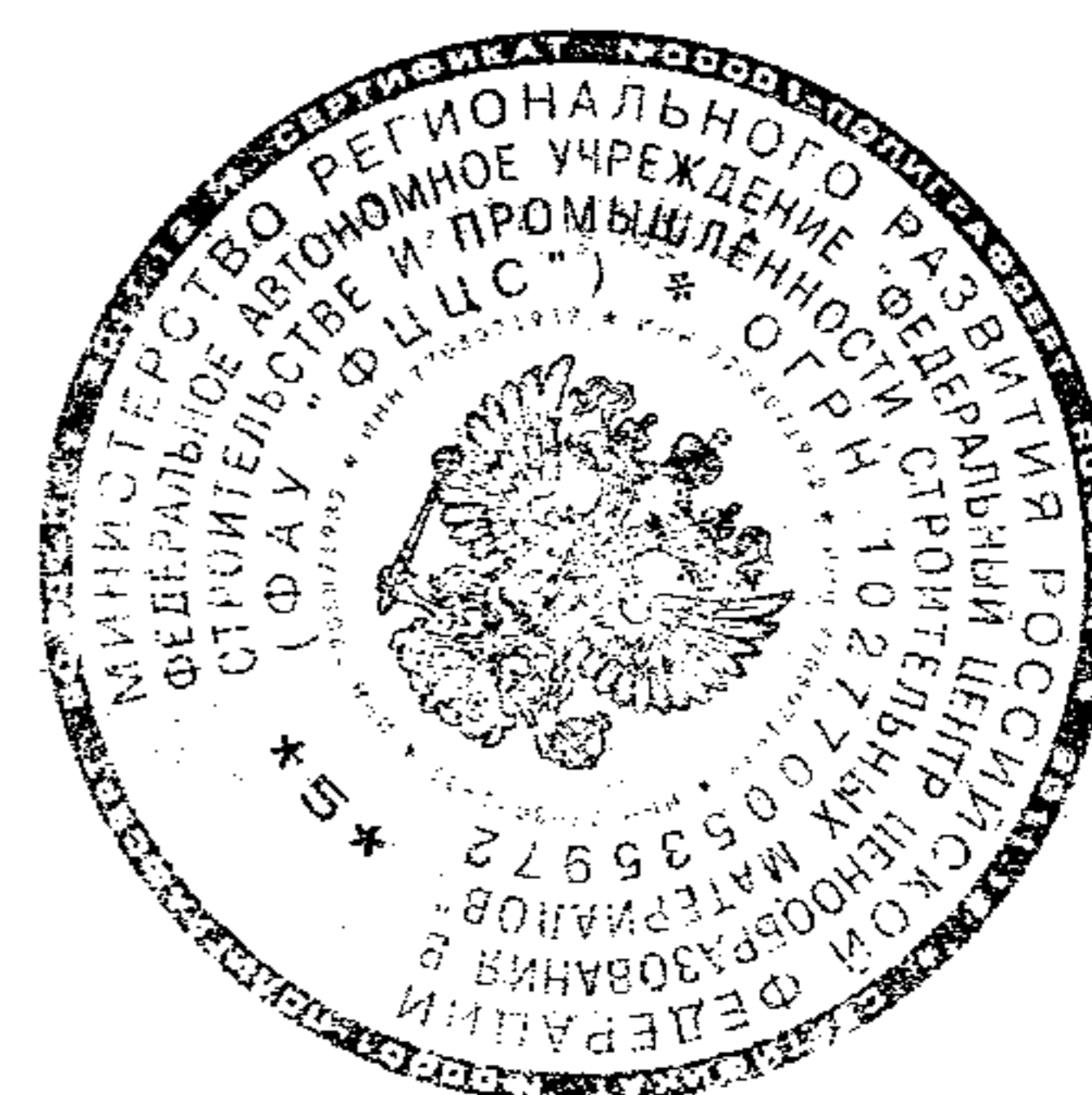
**ФЕДЕРАЛЬНЫЕ ЕДИНИЧНЫЕ РАСЦЕНКИ НА СТРОИТЕЛЬНЫЕ  
И СПЕЦИАЛЬНЫЕ СТРОИТЕЛЬНЫЕ РАБОТЫ**

**ФЕР 81-02-2001-И8**

**ИЗМЕНЕНИЯ,  
КОТОРЫЕ ВНОСЯТСЯ В ГОСУДАРСТВЕННЫЕ СМЕТНЫЕ  
НОРМАТИВЫ. ФЕДЕРАЛЬНЫЕ ЕДИНИЧНЫЕ РАСЦЕНКИ  
НА СТРОИТЕЛЬНЫЕ И СПЕЦИАЛЬНЫЕ  
СТРОИТЕЛЬНЫЕ РАБОТЫ**

**Издание официальное**

**Москва 2012**



**ББК 65.31**  
**УДК 338.5:69 (083)**

**Изменения, которые вносятся в государственные сметные нормативы. Федеральные единичные расценки на строительные и специальные строительные работы.**

**ФЕР 81-02-2001-И8**

Москва, 2012 – 29 стр.

«Изменения, которые вносятся в государственные сметные нормативы. Федеральные единичные расценки на строительные и специальные строительные работы» содержат изменения и дополнения к федеральным единичным расценкам, утвержденным приказом Министерства регионального развития Российской Федерации от 17 ноября 2008 г. №253 «Об утверждении государственных сметных нормативов на строительные и специальные строительные работы в сфере градостроительной деятельности».

**РАЗРАБОТАНЫ** Федеральным центром ценообразования в строительстве и промышленности строительных материалов

**УТВЕРЖДЕНЫ** приказом Министерства регионального развития Российской Федерации от 29 июня 2012 г. № 262

**В раздел «IV. Приложения» внести следующие изменения и дополнения:**

**Замены по расценкам 16-04-001-01, 16-04-001-02 изложить в следующей редакции:**

Приложение 16.2

Таблица замены ресурсов ФЕР части 16

Номера расценок	Ресурсы по ГЭСН			Ресурсы по ФЕР		
	код	ед. изм.	расход	код	ед. изм.	расход
1	2	3	4	5	6	7
16-04-001-01	302-9660	м	99,8	302-3339	м	99,8
16-04-001-02	302-9661	м	99,8	302-3340	м	99,8

**Замены по расценкам 27-06-020-01, 27-06-020-02 изложить в следующей редакции:**

Приложение 27.4

Таблица замены ресурсов ФЕР части 27

Номера расценок	Ресурсы по ГЭСН			Ресурсы по ФЕР		
	код	ед. изм.	расход	код	ед. изм.	расход
1	2	3	4	5	6	7
27-06-020-01	101-9010	т	0,0108	101-1556	т	0,0108
	410-9010	т	96,6	410-0005	т	96,6
27-06-020-02	101-9010	т	0,0116	101-1556	т	0,0116
	410-9010	т	102	410-0001	т	102

**Приложение 27.4 дополнить заменами по расценке 27-06-052-01:**

Приложение 27.4

Таблица замены ресурсов ФЕР части 27

Номера расценок	Ресурсы по ГЭСН			Ресурсы по ФЕР		
	код	ед. изм.	расход	код	ед. изм.	расход
1	2	3	4	5	6	7
27-06-052-01	101-9275	т	2,71	101-6000	т	2,71

**Приложение 33.3 изложить в следующей редакции:**

Приложение 33.3

Коэффициенты к расценкам, учитывающие условия применения ФЕР части 33 разделов 1-3

№№ п/п	Условие применения	Номер таблицы (ФЕР)	Коэффициенты		
			к нормам затрат труда и оплате труда рабочих-строителей	к стоимости эксплуатации машин	к стоимости материалов
1	2	3	4	5	6
При изменении технических решений					
3.1.	Устройство монолитных бетонных фундаментов ВЛ и ОРУ 35-1150 кВ (без арматуры)	01-002	0,84	-	-
3.2.	Установка стальных и железобетонных опор ВЛ на фундаментах, высотой более 1 м от поверхности земли	01-008, 01-016, 01-017	1,2	1,24	-
3.3.	Бурение котлованов ВЛ и ОРУ 35-1150 кВ в вязких, а	01-007, 02-007	1,2	1,2	-

Изменения, которые вносятся в государственные сметные нормативы. ФЕР 81-02-2001-И8

№№ п/п	Условие применения	Номер таблицы (ФЕР)	Коэффициенты		
			к нормам затрат труда и оплате труда рабочих- строителей	к стоимости эксплуатации машин	к стоимости материалов
1	2	3	4	5	6
	также в мокрых, сильноналипающих на бур глинистых грунтах	(7÷12, 15÷17)			
	Подвеска одновременно двух цепей на двухцепных опорах, напряжение ВЛ:				
3.4.	35 и 110 кВ (6 проводов)	01-024, 01-027, 01-028	1,92	1,85	2,0 (кроме защит)
3.5.	220 кВ (6 проводов)	01-025, 01-027, 01-028	1,90	1,80	2,0 (кроме защит)
3.6.	330 кВ (12 проводов) 500 кВ (18 проводов)	01-025, 01-027, 01-028	1,90	1,75	2,0 (кроме защит)
	Подвеска проводов между опорами ВЛ 35-750 кВ при совмещении в одном пролете нескольких пересечений с препятствиями. Добавлять на каждое следующее пересечение с препятствием после первого, в пролете:				
3.7.	между анкерными опорами	01-027; 01-029 (01-04)	1,12	1,12	0,4 (для защит)
3.8.	между промежуточными опорами	01-028; 01-029 (05)	1,24	1,24	0,5 (для защит)
	Установка ригелей на стойку железобетонной центрифугированной опоры ВЛ 35-500 кВ:				
3.9.	добавлять на каждый следующий ригель после первого	01-001 (13, 14)	1,36	1,36	-
3.10.	Подвеска второй цепи на двухцепных опорах ВЛ 35- 500 кВ при полностью снятом напряжении на первой цепи ВЛ	01-024, 01-025, 01-027, 01-028	1,10	1,10	-
<b>При производстве работ в усложненных условиях</b>					
3.11.	Болота, заболоченные земли	01-001 (1÷12, 15, 16)	1,4	1,4	-
3.11.1		01-001 (13, 14)	1,7	1,7	-
3.11.2		03-003 (1÷3)			
3.11.3		01-008÷01-010	1,67	1,67	-
3.11.4		01-016÷01-018	1,69	1,69	-
3.11.5		01-024, 01-025, 01-027, 01-028, 01-030, 01- 051÷01-054, 01-058, 01-059	1,65	1,75	-
3.11.6		01-026, 01-029, 01-031, 01-055÷01-057, 01-060	1,59	1,75	-
3.11.7		01-032, 03-002, 03-006, 03-007	1,75	1,75	-
3.12.	Распутица или на участках,				

№№ п/п	Условие применения	Номер таблицы (ФЕР)	Коэффициенты		
			к нормам затрат труда и оплате труда рабочих- строителей	к стоимости эксплуатации машин	к стоимости материалов
1	2	3	4	5	6
3.12.1	залитых водой:	01-001 (1÷12, 15, 16)	1,25	1,25	-
3.12.2		01-001 (13, 14), 01-008÷01-010, 01-016÷01-018, 03-003 (1÷3)	1,35	1,35	-
3.12.3		01-024, 01-025, 01-027, 01-028, 01-030, 01-051÷01-054, 01-058, 01-059	1,38	1,43	-
3.12.4		01-026, 01-029, 01-031, 01-055÷01-057, 01-060	1,54	1,49	-
3.12.5		01-032, 03-002, 03-006, 03-007	1,50	1,50	-
3.13.		Горные условия, крутые склоны (косогоры), овраги, при большом количестве пней и валунов			
3.13.1	01-001 (1÷12, 15, 16), 01-008÷01-010		1,50	1,50	-
3.13.2	01-016÷01-018, 03-003 (1÷3)		1,68	1,68	-
3.13.3	01-024, 01-025, 01-027, 01-028, 01-030, 01-051÷01-054, 01-058, 01-059		1,21	1,44	-
3.13.4	01-026, 01-029, 01-031, 01-055÷01-057, 01-060		1,24	1,64	-
3.13.5	01-032, 03-002, 03-006, 03-007		1,21	1,44	-
3.14.	Просеки и кустарники:				
3.14.1		01-001 (13, 14), 01-003 (1÷3)	1,30	1,30	-
3.14.2		01-008÷01-010	1,18	1,18	-
3.14.3		01-016÷01-018	1,21	1,21	-
3.14.4		01-024, 01-025, 01-027, 01-028, 01-030, 01-051÷01-054, 01-058, 01-059	1,06	1,14	-
3.14.5		01-026, 01-029, 01-031, 01-055÷01-057, 01-060	1,06	1,23	-
3.14.6		01-032, 03-002, 03-006, 03-007	1,30	1,30	-
3.15.	Сыпучие грунты:				
3.15.1		01-001 (1÷12, 15, 16)	1,15	1,15	-
3.15.2		01-001 (13, 14), 03-003 (1÷3)	1,20	1,20	-
3.15.3		01-008÷01-010	1,06	1,06	-

№№ п/п	Условие применения	Номер таблицы (ФЕР)	Коэффициенты		
			к нормам затрат труда и оплате труда рабочих- строителей	к стоимости эксплуатации машин	к стоимости материалов
1	2	3	4	5	6
3.16.	В котлованах с притоком грунтовых вод:				
3.16.1		01-001	1,40	1,40	-
3.16.2		01-008÷01-010	1,12	1,12	-
3.17.	Скальные грунты	01-001 (1÷12, 15, 16)	1,30	1,30	-
3.18.	Вспаханное поле или по снегу, глубиной более 0,5 м:				
3.18.1		01-024÷01-031	1,03	1,17	-
3.18.2		01-032, 03-002, 03-006, 03-007	1,25	1,25	-

## Примечания:

1. К болотам и заболоченным землям (п.3.11) отнесены участки с избыточно увлажненной поверхностью, покрытой слоем торфа.

2. Коэффициенты для горных условий, крутых склонов (косопогов) и оврагов (п.3.13) применяются при средних уклонах более 1:5 в любом направлении. Для монтажа проводов и грозозащитных тросов эти коэффициенты применяются только при длине уклона не менее одного расчетного пролета или в пределах уступа.

**Приложение 33.6 дополнить заменами по расценкам 33-01-058-01; 33-01-058-02; 33-01-058-03; 33-01-058-04; 33-01-058-05; 33-01-058-06; 33-01-058-07; 33-01-058-08; 33-01-058-09; 33-01-058-10; 33-01-058-11; 33-01-058-12; 33-01-058-13; 33-01-058-14; 33-01-058-15; 33-01-058-16; 33-01-059-01; 33-01-059-02; 33-01-059-03; 33-01-059-04; 33-01-059-05; 33-01-059-06; 33-01-059-07; 33-01-059-08; 33-01-059-09; 33-01-059-10; 33-01-059-11; 33-01-059-12:**

Приложение 33.6

Таблица замены ресурсов ФЕР части 33

Номера расценок	Ресурсы по ГЭСН			Ресурсы по ФЕР		
	код	ед. изм.	расход	код	ед. изм.	расход
1	2	3	4	5	6	7
33-01-058-01	102-9015	м <sup>3</sup>	3,34	102-0020	м <sup>3</sup>	3,34
33-01-058-02	102-9015	м <sup>3</sup>	3,96	102-0020	м <sup>3</sup>	3,96
33-01-058-03	102-9015	м <sup>3</sup>	4,47	102-0020	м <sup>3</sup>	4,47
33-01-058-04	102-9015	м <sup>3</sup>	5,38	102-0020	м <sup>3</sup>	5,38
33-01-058-05	102-9015	м <sup>3</sup>	1,51	102-0020	м <sup>3</sup>	1,51
33-01-058-06	102-9015	м <sup>3</sup>	3	102-0020	м <sup>3</sup>	3
33-01-058-07	102-9015	м <sup>3</sup>	3,34	102-0020	м <sup>3</sup>	3,34
33-01-058-08	102-9015	м <sup>3</sup>	4,84	102-0020	м <sup>3</sup>	4,84
33-01-058-09	102-9015	м <sup>3</sup>	1	102-0020	м <sup>3</sup>	1
33-01-058-10	102-9015	м <sup>3</sup>	2,1	102-0020	м <sup>3</sup>	2,1
33-01-058-11	102-9015	м <sup>3</sup>	2,23	102-0020	м <sup>3</sup>	2,23
33-01-058-12	102-9015	м <sup>3</sup>	3,24	102-0020	м <sup>3</sup>	3,24
33-01-058-13	102-9015	м <sup>3</sup>	0,69	102-0020	м <sup>3</sup>	0,69
33-01-058-14	102-9015	м <sup>3</sup>	1,02	102-0020	м <sup>3</sup>	1,02
33-01-058-15	102-9015	м <sup>3</sup>	1,22	102-0020	м <sup>3</sup>	1,22
33-01-058-16	102-9015	м <sup>3</sup>	2,21	102-0020	м <sup>3</sup>	2,21
33-01-059-01	102-9015	м <sup>3</sup>	1,51	102-0020	м <sup>3</sup>	1,51
33-01-059-02	102-9015	м <sup>3</sup>	3	102-0020	м <sup>3</sup>	3
33-01-059-03	102-9015	м <sup>3</sup>	3,34	102-0020	м <sup>3</sup>	3,34
33-01-059-04	102-9015	м <sup>3</sup>	4,84	102-0020	м <sup>3</sup>	4,84
33-01-059-05	102-9015	м <sup>3</sup>	1	102-0020	м <sup>3</sup>	1

Номера расценок	Ресурсы по ГЭСН			Ресурсы по ФЕР		
	код	ед. изм.	расход	код	ед. изм.	расход
1	2	3	4	5	6	7
33-01-059-06	102-9015	м <sup>3</sup>	2,1	102-0020	м <sup>3</sup>	2,1
33-01-059-07	102-9015	м <sup>3</sup>	2,23	102-0020	м <sup>3</sup>	2,23
33-01-059-08	102-9015	м <sup>3</sup>	3,24	102-0020	м <sup>3</sup>	3,24
33-01-059-09	102-9015	м <sup>3</sup>	0,69	102-0020	м <sup>3</sup>	0,69
33-01-059-10	102-9015	м <sup>3</sup>	1,02	102-0020	м <sup>3</sup>	1,02
33-01-059-11	102-9015	м <sup>3</sup>	1,22	102-0020	м <sup>3</sup>	1,22
33-01-059-12	102-9015	м <sup>3</sup>	2,21	102-0020	м <sup>3</sup>	2,21

**Сметные расценки на эксплуатацию строительных машин и механизмов 122006 изложить в следующей редакции:**

Приложение 50

**Сметные расценки на эксплуатацию строительных машин и механизмов в базисных ценах по состоянию на 01.01.2000г**

Код ресурса	Наименование	Ед изм	Базисная цена руб
			Оплата труда машинистов руб
122006	Ремиксер Wirtgen RX 4500	маш.-ч	2111,14 29,82

**Сметные расценки на эксплуатацию строительных машин и механизмов дополнить следующими ресурсами:**

**Сметные расценки на эксплуатацию строительных машин и механизмов в базисных ценах по состоянию на 01.01.2000г**

Код ресурса	Наименование	Ед изм	Базисная цена руб.
			Оплата труда машинистов руб
021129	Краны на автомобильном ходу при работе на сооружении магистральных трубопроводов 10 т	маш.-ч	140,49 13,50
121808	Распределители минеральных вяжущих Streumaster SW 16 MC	маш.-ч	971,45 11,60
122018	Машина для разогрева асфальтобетонных покрытий Wirtgen HM 4500	маш.-ч	973,63 13,50
122210	Ресайклер холодного фрезерования типа Wirtgen WR 2500	маш.-ч	3860,97 29,82
160801	Экскаваторы одноковшовые на гусеничном ходу 0,65 м <sup>3</sup>	маш.-ч	175,56 13,50

**Сметные цены на материалы, изделия и конструкции дополнить следующими ресурсами:**

Приложение 51

**Сметные цены на материалы, изделия и конструкции в базисных ценах по состоянию на 01.01.2000г**

Код ресурса	Наименование	Ед изм.	Сметная цена руб.
101-4209	Грунтовка однокомпонентная полиуретановая Stelpant-PU-Zinc	кг	59,76
101-6000	Композиция полимерно-минеральная (ПМК) Nisoflok для стабилизации грунта	т	27901,60



**Изменения, которые вносятся в государственные сметные нормативы. ФЕР 81-02-2001-И8**

Код ресурса	Наименование	Ед.изм	Сметная цена руб.
113-0664	Средство для защиты свежесушеного бетона MASTERTOP C782	л	46,86
113-0677	Грунт-краска антикоррозионная цинкнаполненная ЦХСК-1467	т	107351,35
113-0678	Грунтовка цинкнаполненная "Цинар"	т	86794,72
201-0968	Кондуктор металлический размером 2,52x2,52 м для модулей грунтовых ГП-1500	шт.	3706,00
201-0969	Кондуктор металлический размером 4,2x4,2 м для модулей грунтовых ГП-1500	шт.	11119,00
302-3339	Трубопроводы канализации из полиэтиленовых труб высокой плотности с гильзами, диаметром 50 мм	м	39,36
302-3340	Трубопроводы канализации из полиэтиленовых труб высокой плотности с гильзами, диаметром 110 мм	м	70,40

***Сметные цены на материалы, изделия и конструкции 507-2006; 507-2008 не используются.***



# МИНИСТЕРСТВО РЕГИОНАЛЬНОГО РАЗВИТИЯ РОССИЙСКОЙ ФЕДЕРАЦИИ

(МИНРЕГИОН РОССИИ)

## ПРИКАЗ

от " 29 " июня 2012 г.

№ 262

**О внесении изменений в Государственные сметные нормативы. Государственные элементные сметные нормы на строительные и специальные строительные работы и Государственные сметные нормативы. Федеральные единичные расценки на строительные и специальные строительные работы, утвержденные приказом Министерства регионального развития Российской Федерации от 17 ноября 2008 г. № 253**

В соответствии с Положением о Министерстве регионального развития Российской Федерации, утвержденным постановлением Правительства Российской Федерации от 26 января 2005 г. № 40 (Собрание законодательства Российской Федерации, 2005, № 5, ст. 390; № 13, ст. 1169; 2006, № 6, ст. 712; № 18, ст. 2002; 2007, № 45, ст. 5488; 2008, № 22, ст. 2582; № 42, ст. 4825; № 46, ст. 5337; 2009, № 3, ст. 378; № 6, ст. 738; № 14, ст. 1669; № 38, ст. 4497; 2010, № 9, ст. 960; № 22, ст. 2776; № 25, ст. 3190; № 26, ст. 3350; № 28, ст. 3702; № 31, ст. 4251, 2011, № 14, ст. 1935; № 32, ст. 4843; № 44, ст. 6269; № 46, ст. 6524), приказом Министерства регионального развития Российской Федерации от 11 апреля 2008 г. № 44 «Об утверждении Порядка разработки и утверждения нормативов в области сметного нормирования и ценообразования в сфере градостроительной деятельности» (зарегистрирован Министерством юстиции Российской Федерации 12 мая 2008 г., регистрационный № 11661, Бюллетень нормативных актов федеральных органов исполнительной власти, 2008, № 22) и приказом Министерства регионального развития Российской Федерации от 20 августа 2009 г. № 353 «Об утверждении Классификации сметных нормативов, подлежащих применению при определении сметной стоимости объектов капитального строительства, проектирование, строительство, реконструкция и ремонт которых финансируется с привлечением средств федерального бюджета» (зарегистрирован Министерством юстиции Российской Федерации

2 октября 2009 г., регистрационный № 14940, Бюллетень нормативных актов федеральных органов исполнительной власти, 2009, № 42) с изменениями, внесенными приказом Министерства регионального развития Российской Федерации от 27 июня 2011 г. № 302 (зарегистрирован Министерством юстиции Российской Федерации 15 июля 2011 г., регистрационный № 21376, Российская газета, 2011, № 162), приказываю:

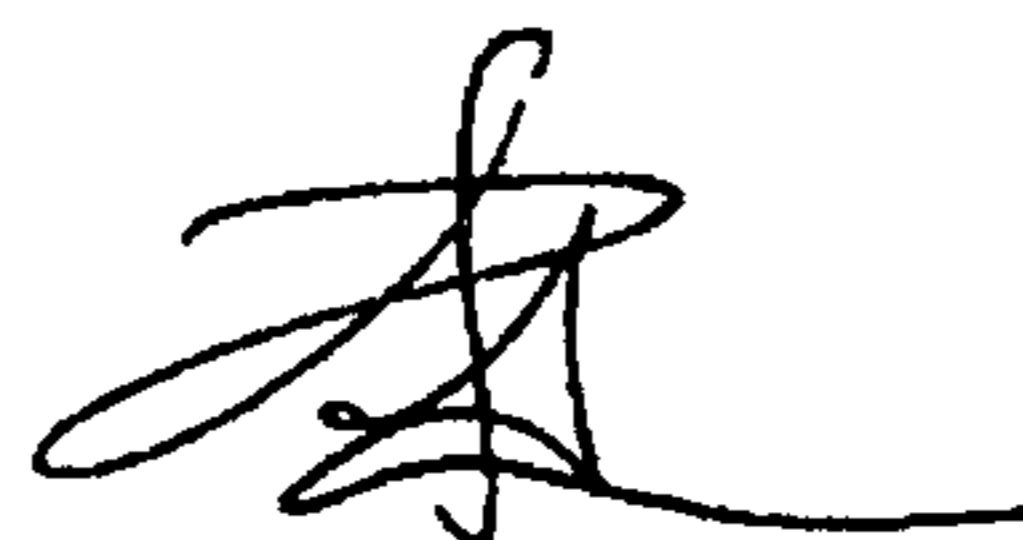
1. Внести изменения в Государственные сметные нормативы. Государственные элементные сметные нормы на строительные и специальные строительные работы, утвержденные приказом Министерства регионального развития Российской Федерации от 17 ноября 2008 г. № 253 «Об утверждении государственных сметных нормативов на строительные и специальные строительные работы в сфере градостроительной деятельности» (признан Министерством юстиции Российской Федерации не нуждающимся в государственной регистрации, письмо Министерства юстиции Российской Федерации от 15 января 2009 г. № 01/162-ДК, Вестник ценообразования и сметного нормирования, 2009, № 2) (далее – приказ от 17 ноября 2008 г. № 253), с изменениями, внесенными приказами Министерства регионального развития Российской Федерации от 27 февраля 2010 г. № 81, от 3 августа 2010 г. № 358, от 23 ноября 2010 г. № 509, от 13 июля 2011 г. № 339, от 8 ноября 2011 г. № 528, от 29 декабря 2011 г. № 631, от 5 мая 2012 г. № 188, согласно приложению № 1 к настоящему приказу.

2. Внести изменения в Государственные сметные нормативы. Федеральные единичные расценки на строительные и специальные строительные работы, утвержденные приказом от 17 ноября 2008 г. № 253, согласно приложению № 2 к настоящему приказу.

3. Рекомендовать органам исполнительной власти субъектов Российской Федерации в двухмесячный срок со дня издания настоящего приказа привести территориальные единичные расценки в соответствие с настоящим приказом.

4. Контроль за исполнением настоящего приказа возложить на заместителя Министра регионального развития Российской Федерации И.В. Пономарева.

Министр



О.М. Говорун

Заказ № 862 Тираж 150 экз.  
Отпечатано в тип. ООО «Корина-офсет»  
119049, Москва, Б. Якиманка, 38 «А»