

**ГОСУДАРСТВЕННЫЕ СМЕТНЫЕ НОРМАТИВЫ**

**ФЕР 81-02-2001-И8**

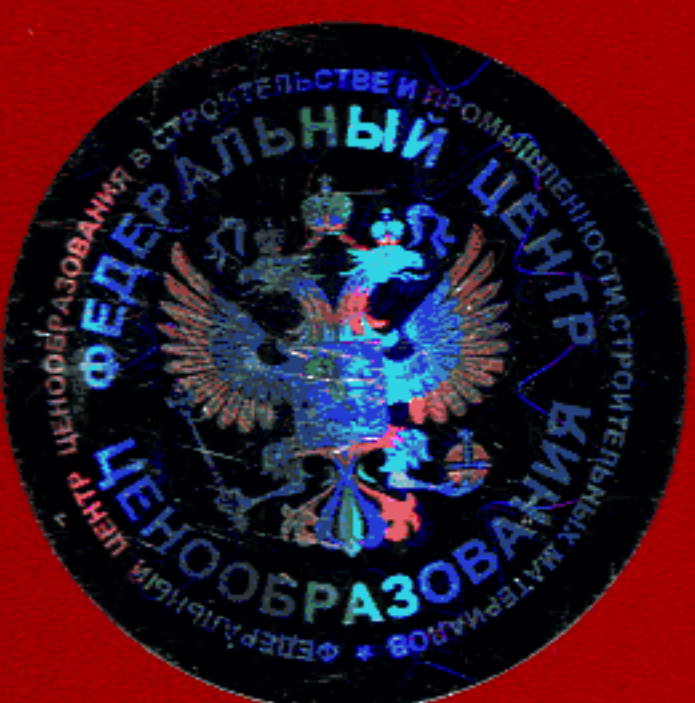
**ФЕДЕРАЛЬНЫЕ ЕДИНИЧНЫЕ РАСЦЕНКИ  
НА СТРОИТЕЛЬНЫЕ И СПЕЦИАЛЬНЫЕ  
СТРОИТЕЛЬНЫЕ РАБОТЫ**

**ФЕР-2001**

**ИЗМЕНЕНИЯ,  
КОТОРЫЕ ВНОСЯТСЯ В ГОСУДАРСТВЕННЫЕ  
СМЕТНЫЕ НОРМАТИВЫ.  
ФЕДЕРАЛЬНЫЕ ЕДИНИЧНЫЕ РАСЦЕНКИ НА  
СТРОИТЕЛЬНЫЕ И СПЕЦИАЛЬНЫЕ  
СТРОИТЕЛЬНЫЕ РАБОТЫ**

**ИЗДАНИЕ ОФИЦИАЛЬНОЕ**

Москва 2012



**ГОСУДАРСТВЕННЫЕ СМЕТНЫЕ НОРМАТИВЫ**

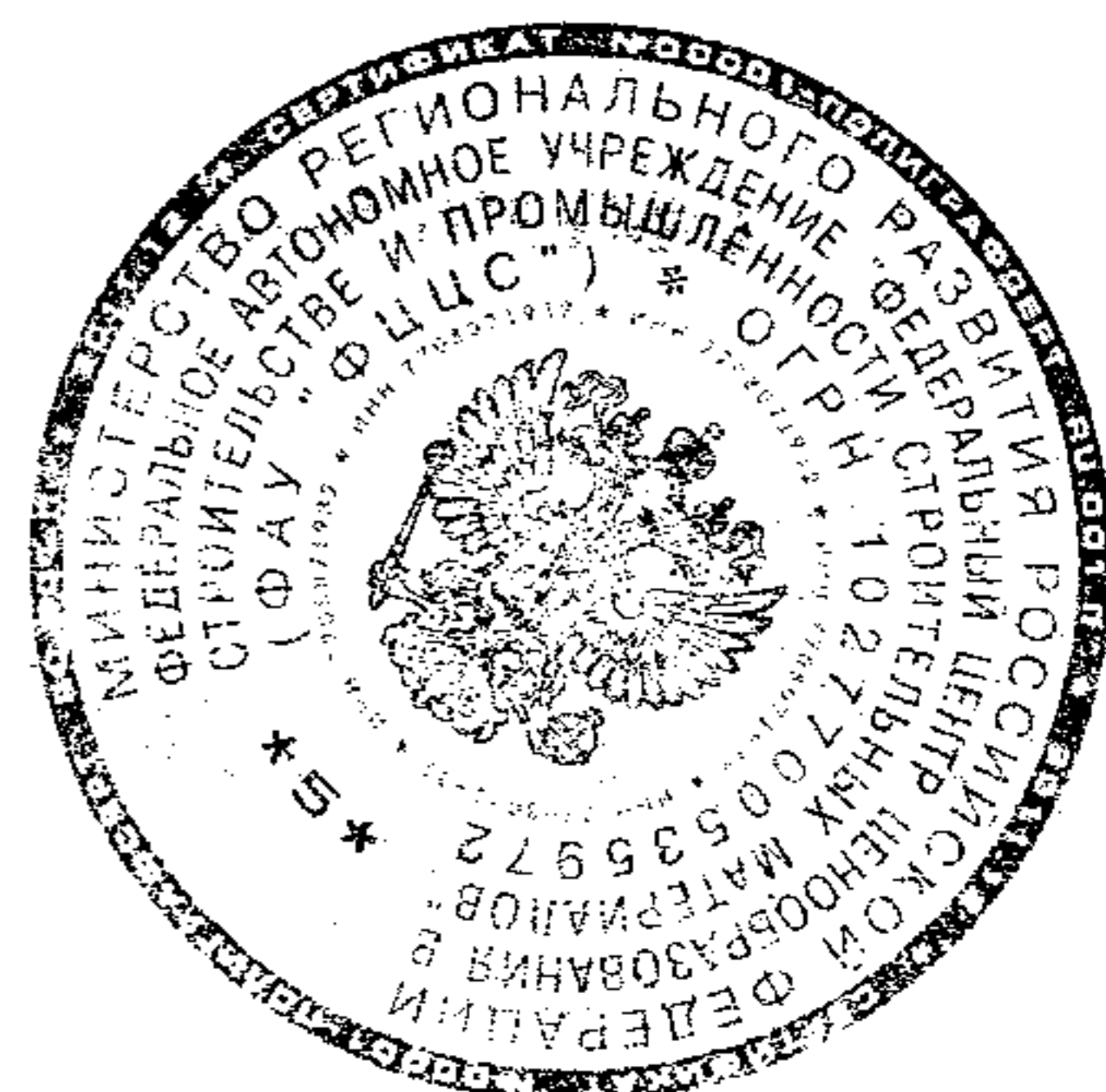
**ФЕДЕРАЛЬНЫЕ ЕДИНИЧНЫЕ РАСЦЕНКИ НА СТРОИТЕЛЬНЫЕ  
И СПЕЦИАЛЬНЫЕ СТРОИТЕЛЬНЫЕ РАБОТЫ**

**ФЕР 81-02-2001-И8**

**ИЗМЕНЕНИЯ,  
КОТОРЫЕ ВНОСЯТСЯ В ГОСУДАРСТВЕННЫЕ СМЕТНЫЕ  
НОРМАТИВЫ. ФЕДЕРАЛЬНЫЕ ЕДИНИЧНЫЕ РАСЦЕНКИ  
НА СТРОИТЕЛЬНЫЕ И СПЕЦИАЛЬНЫЕ  
СТРОИТЕЛЬНЫЕ РАБОТЫ**

**Издание официальное**

**Москва 2012**



**ББК 65.31**  
**УДК 338.5:69 (083)**

**Изменения, которые вносятся в государственные сметные нормативы. Федеральные единичные расценки на строительные и специальные строительные работы.**

**ФЕР 81-02-2001-И8**

Москва, 2012 – 29 стр.

«Изменения, которые вносятся в государственные сметные нормативы. Федеральные единичные расценки на строительные и специальные строительные работы» содержат изменения и дополнения к федеральным единичным расценкам, утвержденным приказом Министерства регионального развития Российской Федерации от 17 ноября 2008 г. №253 «Об утверждении государственных сметных нормативов на строительные и специальные строительные работы в сфере градостроительной деятельности».

**РАЗРАБОТАНЫ** Федеральным центром ценообразования в строительстве и промышленности строительных материалов

**УТВЕРЖДЕНЫ** приказом Министерства регионального развития Российской Федерации от 29 июня 2012 г. № 262

Номера расценок	Наименование и характеристика строительных работ и конструкций	Прямые затраты, руб	В том числе, руб.			Затраты труда рабочих, чел -ч	
			оплата труда рабочих	эксплуатация машин			расход неучтенных материалов
Коды неучтенных материалов	Наименование и характеристика неучтенных расценками материалов, единица измерения				всего	в т.ч. оплата труда машинистов	
1	2	3	4	5	6	7	8
<p><b>Часть 33 «Линии электропередачи» дополнить таблицами 33-01-052, 33-01-058, 33-01-059, 33-01-060</b></p>							
<p><b>Таблица 33-01-052. Подвеска проводов ВЛ 330 кВ (6 проводов) сечением свыше 240 мм<sup>2</sup> методом "под тяжением" без пересечений с препятствиями</b></p>							
Измеритель: 1 км линии							
Подвеска проводов ВЛ 330 кВ (6 проводов) сечением свыше 240 мм <sup>2</sup> методом "под тяжением" без пересечений с препятствиями, при длине анкерного пролета:							
33-01-052-01 (110-9009) (110-9032) (502-9079)	до 1 км Арматура линейная, (т) Изоляторы линейные подвесные тарельчатые, (т) Провода неизолированные, (т)	31366,82 - - -	2741,22 - - -	28625,60 - - -	1378,01 - - -	0,00 (П) (П) (П)	284,95 - - -
33-01-052-02 (110-9009) (110-9032) (502-9079)	свыше 1 км Арматура линейная, (т) Изоляторы линейные подвесные тарельчатые, (т) Провода неизолированные, (т)	24000,31 - - -	1771,44 - - -	22228,87 - - -	1109,14 - - -	0,00 (П) (П) (П)	181,5 - - -
<p><b>Таблица 33-01-058. Подвеска проводов между анкерными опорами методом "под тяжением" с пересечением препятствий</b></p>							
Измеритель: 1 пролет с пересечением 1 препятствия							
Подвеска проводов между анкерными опорами методом "под тяжением" с пересечением электрифицированных железных дорог общего пользования, напряжение пересекающей линии ВЛ:							
33-01-058-01	220 кВ (3 провода)	18133,84	2683,81	13692,45	599,90	1757,58	295,9

**Изменения, которые вносятся в государственные сметные нормативы. ФЕР 81-02-2001-И8**

Номера расценок	Наименование и характеристика строительных работ и конструкций	Прямые затраты, руб	В том числе, руб			Затраты труда рабочих, чел -ч	
			оплата труда рабочих	эксплуатация машин			
Коды неучтенных материалов	Наименование и характеристика неучтенных расценками материалов, единица измерения				всего	в т.ч. оплата труда машинистов	расход неучтенных материалов
1	2	3	4	5	6	7	8
(110-9009)	Арматура линейная, (т)	-	-	-	-	(П)	-
(110-9032)	Изоляторы линейные подвесные тарельчатые, (т)	-	-	-	-	(П)	-
(502-9079)	Провода неизолированные, (т)	-	-	-	-	(П)	-
33-01-058-02	330 кВ (6 проводов)	30799,02	3789,69	24902,13	1169,12	2107,20	412,82
(110-9009)	Арматура линейная, (т)	-	-	-	-	(П)	-
(110-9032)	Изоляторы линейные подвесные тарельчатые, (т)	-	-	-	-	(П)	-
(502-9079)	Провода неизолированные, (т)	-	-	-	-	(П)	-
33-01-058-03	500 кВ (9 проводов)	39358,07	4590,46	32398,46	1532,43	2369,15	500,05
(110-9009)	Арматура линейная, (т)	-	-	-	-	(П)	-
(110-9032)	Изоляторы линейные подвесные тарельчатые, (т)	-	-	-	-	(П)	-
(502-9079)	Провода неизолированные, (т)	-	-	-	-	(П)	-
33-01-058-04	750 кВ (15 проводов)	61815,82	6728,28	52244,84	2497,92	2842,70	724,25
(110-9009)	Арматура линейная, (т)	-	-	-	-	(П)	-
(110-9032)	Изоляторы линейные подвесные тарельчатые, (т)	-	-	-	-	(П)	-
(502-9079)	Провода неизолированные, (т)	-	-	-	-	(П)	-
Подвеска проводов между анкерными опорами методом "под тяжением" с пересечением неэлектрифицированных железных дорог общего пользования, напряжение пересекающей ВЛ:							
33-01-058-05	220 кВ (3 провода)	13907,74	1898,44	11212,67	493,92	796,63	209,31
(110-9009)	Арматура линейная, (т)	-	-	-	-	(П)	-
(110-9032)	Изоляторы линейные подвесные тарельчатые, (т)	-	-	-	-	(П)	-
(502-9079)	Провода неизолированные, (т)	-	-	-	-	(П)	-
33-01-058-06	330 кВ (6 проводов)	27559,89	3220,53	22819,00	1060,06	1520,36	350,82
(110-9009)	Арматура линейная, (т)	-	-	-	-	(П)	-
(110-9032)	Изоляторы линейные подвесные тарельчатые, (т)	-	-	-	-	(П)	-
(502-9079)	Провода неизолированные, (т)	-	-	-	-	(П)	-
33-01-058-07	500 кВ (9 проводов)	32624,48	3629,50	27237,40	1260,32	1757,58	395,37
(110-9009)	Арматура линейная, (т)	-	-	-	-	(П)	-
(110-9032)	Изоляторы линейные подвесные тарельчатые, (т)	-	-	-	-	(П)	-
(502-9079)	Провода неизолированные, (т)	-	-	-	-	(П)	-
33-01-058-08	750 кВ (15 проводов)	55534,18	5818,88	47211,10	2248,49	2504,20	626,36
(110-9009)	Арматура линейная, (т)	-	-	-	-	(П)	-
(110-9032)	Изоляторы линейные подвесные тарельчатые, (т)	-	-	-	-	(П)	-
(502-9079)	Провода неизолированные, (т)	-	-	-	-	(П)	-
Подвеска проводов между анкерными опорами методом "под тяжением" с пересечением ВЛ 35-220 кВ, напряжение пересекающей ВЛ:							
33-01-058-09	220 кВ (3 провода)	10434,94	1166,76	8742,54	395,47	525,64	128,64
(110-9009)	Арматура линейная, (т)	-	-	-	-	(П)	-
(110-9032)	Изоляторы линейные подвесные тарельчатые, (т)	-	-	-	-	(П)	-
(502-9079)	Провода неизолированные, (т)	-	-	-	-	(П)	-
33-01-058-10	330 кВ (6 проводов)	22219,63	2288,85	18871,28	879,92	1059,50	249,33
(110-9009)	Арматура линейная, (т)	-	-	-	-	(П)	-
(110-9032)	Изоляторы линейные подвесные тарельчатые, (т)	-	-	-	-	(П)	-
(502-9079)	Провода неизолированные, (т)	-	-	-	-	(П)	-
33-01-058-11	500 кВ (9 проводов)	27585,06	2830,38	23582,13	1093,65	1172,55	308,32
(110-9009)	Арматура линейная, (т)	-	-	-	-	(П)	-
(110-9032)	Изоляторы линейные подвесные тарельчатые, (т)	-	-	-	-	(П)	-
(502-9079)	Провода неизолированные, (т)	-	-	-	-	(П)	-
33-01-058-12	750 кВ (15 проводов)	48771,60	5141,27	41900,21	1981,57	1730,12	553,42
(110-9009)	Арматура линейная, (т)	-	-	-	-	(П)	-
(110-9032)	Изоляторы линейные подвесные тарельчатые, (т)	-	-	-	-	(П)	-
(502-9079)	Провода неизолированные, (т)	-	-	-	-	(П)	-

Номера расценок	Наименование и характеристика строительных работ и конструкций	Прямые затраты, руб	В том числе, руб				Затраты труда рабочих, чел.-ч
			оплата труда рабочих	эксплуатация машин		материалы	
Коды неучтенных материалов	Наименование и характеристика неучтенных расценками материалов, единица измерения				всего		в т.ч. оплата труда машинистов
1	2	3	4	5	6	7	8
Подвеска проводов между анкерными опорами методом "под тяжением" с пересечением автомобильных дорог, линий связи, ВЛ до 10 кВ, напряжение пересекающей ВЛ:							
33-01-058-13	220 кВ (3 провода)	9372,66	893,85	8103,64	366,78	375,17	98,55
(110-9009)	Арматура линейная, (т)	-	-	-	-	(П)	-
(110-9032)	Изоляторы линейные подвесные тарельчатые, (т)	-	-	-	-	(П)	-
(502-9079)	Провода неизолированные, (т)	-	-	-	-	(П)	-
33-01-058-14	330 кВ (6 проводов)	20153,52	2085,60	17534,98	817,73	532,94	227,19
(110-9009)	Арматура линейная, (т)	-	-	-	-	(П)	-
(110-9032)	Изоляторы линейные подвесные тарельчатые, (т)	-	-	-	-	(П)	-
(502-9079)	Провода неизолированные, (т)	-	-	-	-	(П)	-
33-01-058-15	500 кВ (9 проводов)	25201,78	2579,76	21987,80	1002,64	634,22	281,02
(110-9009)	Арматура линейная, (т)	-	-	-	-	(П)	-
(110-9032)	Изоляторы линейные подвесные тарельчатые, (т)	-	-	-	-	(П)	-
(502-9079)	Провода неизолированные, (т)	-	-	-	-	(П)	-
33-01-058-16	750 кВ (15 проводов)	44561,14	4724,43	38690,70	1812,91	1146,01	508,55
(110-9009)	Арматура линейная, (т)	-	-	-	-	(П)	-
(110-9032)	Изоляторы линейные подвесные тарельчатые, (т)	-	-	-	-	(П)	-
(502-9079)	Провода неизолированные, (т)	-	-	-	-	(П)	-
<b>Таблица 33-01-059. Подвеска проводов между промежуточными опорами методом "под тяжением" с пересечением препятствий</b>							
Измеритель: 1 пролет с пересечением 1 препятствия							
Подвеска проводов между промежуточными опорами методом "под тяжением" с пересечением железных дорог необщего пользования, напряжение пересекающей ВЛ:							
33-01-059-01	220 кВ (3 провода)	12778,26	1695,36	10286,27	439,25	796,63	186,92
(110-9009)	Арматура линейная, (т)	-	-	-	-	(П)	-
(110-9032)	Изоляторы линейные подвесные тарельчатые, (т)	-	-	-	-	(П)	-
(502-9079)	Провода неизолированные, (т)	-	-	-	-	(П)	-
33-01-059-02	330 кВ (6 проводов)	23415,85	2610,53	19284,96	878,38	1520,36	287,82
(110-9009)	Арматура линейная, (т)	-	-	-	-	(П)	-
(110-9032)	Изоляторы линейные подвесные тарельчатые, (т)	-	-	-	-	(П)	-
(502-9079)	Провода неизолированные, (т)	-	-	-	-	(П)	-
33-01-059-03	500 кВ (9 проводов)	29574,75	2770,16	25047,01	1158,84	1757,58	301,76
(110-9009)	Арматура линейная, (т)	-	-	-	-	(П)	-
(110-9032)	Изоляторы линейные подвесные тарельчатые, (т)	-	-	-	-	(П)	-
(502-9079)	Провода неизолированные, (т)	-	-	-	-	(П)	-
33-01-059-04	750 кВ (15 проводов)	44528,52	3608,57	38415,75	1797,70	2504,20	393,09
(110-9009)	Арматура линейная, (т)	-	-	-	-	(П)	-
(110-9032)	Изоляторы линейные подвесные тарельчатые, (т)	-	-	-	-	(П)	-
(502-9079)	Провода неизолированные, (т)	-	-	-	-	(П)	-
Подвеска проводов между промежуточными опорами методом "под тяжением" с пересечением ВЛ 35-110 кВ, напряжение пересекающей ВЛ:							
33-01-059-05	220 кВ (3 провода)	9336,89	975,39	7835,86	341,10	525,64	107,54
(110-9009)	Арматура линейная, (т)	-	-	-	-	(П)	-
(110-9032)	Изоляторы линейные подвесные тарельчатые, (т)	-	-	-	-	(П)	-
(502-9079)	Провода неизолированные, (т)	-	-	-	-	(П)	-
33-01-059-06	330 кВ (6 проводов)	18235,04	1697,72	15477,82	708,05	1059,50	187,18
(110-9009)	Арматура линейная, (т)	-	-	-	-	(П)	-
(110-9032)	Изоляторы линейные подвесные тарельчатые, (т)	-	-	-	-	(П)	-
(502-9079)	Провода неизолированные, (т)	-	-	-	-	(П)	-

**Изменения, которые вносятся в государственные сметные нормативы. ФЕР 81-02-2001-И8**

Номера расценок	Наименование и характеристика строительных работ и конструкций	Прямые затраты, руб	В том числе, руб			Затраты труда рабочих, чел -ч.	
			оплата труда рабочих	эксплуатация машин			материалы
Коды неучтенных материалов	Наименование и характеристика неучтенных расценками материалов, единица измерения				всего	в т.ч оплата труда машинистов	расход неучтенных материалов
1	2	3	4	5	6	7	8
33-01-059-07 (110-9009) (110-9032) (502-9079)	500 кВ (9 проводов) <i>Арматура линейная, (т)</i> <i>Изоляторы линейные подвесные тарельчатые, (т)</i> <i>Провода неизолированные, (т)</i>	24051,17 - - -	1982,70 - - -	20895,92 - - -	958,13 - - -	1172,55 (П) (П) (П)	215,98 - - -
33-01-059-08 (110-9009) (110-9032) (502-9079)	750 кВ (15 проводов) <i>Арматура линейная, (т)</i> <i>Изоляторы линейные подвесные тарельчатые, (т)</i> <i>Провода неизолированные, (т)</i>	36671,88 - - -	2883,81 - - -	32057,95 - - -	1467,54 - - -	1730,12 (П) (П) (П)	314,14 - - -
<b>Подвеска проводов между промежуточными опорами методом "под тяжением" с пересечением автомобильных дорог, линий связи, ВЛ до 10 кВ, напряжение пересекающей ВЛ:</b>							
33-01-059-09 (110-9009) (110-9032) (502-9079)	220 кВ (3 провода) <i>Арматура линейная, (т)</i> <i>Изоляторы линейные подвесные тарельчатые, (т)</i> <i>Провода неизолированные, (т)</i>	8346,44 - - -	708,64 - - -	7262,63 - - -	315,41 - - -	375,17 (П) (П) (П)	78,13 - - -
33-01-059-10 (110-9009) (110-9032) (502-9079)	330 кВ (6 проводов) <i>Арматура линейная, (т)</i> <i>Изоляторы линейные подвесные тарельчатые, (т)</i> <i>Провода неизолированные, (т)</i>	15452,00 - - -	1077,70 - - -	13841,36 - - -	622,92 - - -	532,94 (П) (П) (П)	118,82 - - -
33-01-059-11 (110-9009) (110-9032) (502-9079)	500 кВ (9 проводов) <i>Арматура линейная, (т)</i> <i>Изоляторы линейные подвесные тарельчатые, (т)</i> <i>Провода неизолированные, (т)</i>	18924,91 - - -	1211,03 - - -	17079,66 - - -	767,84 - - -	634,22 (П) (П) (П)	131,92 - - -
33-01-059-12 (110-9009) (110-9032) (502-9079)	750 кВ (15 проводов) <i>Арматура линейная, (т)</i> <i>Изоляторы линейные подвесные тарельчатые, (т)</i> <i>Провода неизолированные, (т)</i>	32760,06 - - -	2551,31 - - -	29062,74 - - -	1302,30 - - -	1146,01 (П) (П) (П)	277,92 - - -
<b>Таблица 33-01-060. Подвеска грозозащитных тросов ВЛ 220-750 кВ между опорами методом "под тяжением" с пересечением препятствий</b>							
Измеритель: 1 пролет с пересечением 1 препятствия							
Подвеска грозозащитных тросов в анкерном пролете методом "под тяжением" с пересечением препятствий:							
33-01-060-01	электрифицированных железных дорог	2146,72	137,71	2009,01	93,21	0,00	14,65
33-01-060-02	неэлектрифицированных железных дорог	1836,80	106,50	1730,30	75,82	0,00	11,33
33-01-060-03	ВЛ 35-220 кВ	1695,39	93,44	1601,95	69,50	0,00	9,94
33-01-060-04	автомобильных дорог, линий связи, ВЛ до 10 кВ	1597,64	84,79	1512,85	65,10	0,00	9,02



# МИНИСТЕРСТВО РЕГИОНАЛЬНОГО РАЗВИТИЯ РОССИЙСКОЙ ФЕДЕРАЦИИ

(МИНРЕГИОН РОССИИ)

## ПРИКАЗ

от " 29 " июня 2012 г.

№ 262

**О внесении изменений в Государственные сметные нормативы. Государственные элементные сметные нормы на строительные и специальные строительные работы и Государственные сметные нормативы. Федеральные единичные расценки на строительные и специальные строительные работы, утвержденные приказом Министерства регионального развития Российской Федерации от 17 ноября 2008 г. № 253**

В соответствии с Положением о Министерстве регионального развития Российской Федерации, утвержденным постановлением Правительства Российской Федерации от 26 января 2005 г. № 40 (Собрание законодательства Российской Федерации, 2005, № 5, ст. 390; № 13, ст. 1169; 2006, № 6, ст. 712; № 18, ст. 2002; 2007, № 45, ст. 5488; 2008, № 22, ст. 2582; № 42, ст. 4825; № 46, ст. 5337; 2009, № 3, ст. 378; № 6, ст. 738; № 14, ст. 1669; № 38, ст. 4497; 2010, № 9, ст. 960; № 22, ст. 2776; № 25, ст. 3190; № 26, ст. 3350; № 28, ст. 3702; № 31, ст. 4251, 2011, № 14, ст. 1935; № 32, ст. 4843; № 44, ст. 6269; № 46, ст. 6524), приказом Министерства регионального развития Российской Федерации от 11 апреля 2008 г. № 44 «Об утверждении Порядка разработки и утверждения нормативов в области сметного нормирования и ценообразования в сфере градостроительной деятельности» (зарегистрирован Министерством юстиции Российской Федерации 12 мая 2008 г., регистрационный № 11661, Бюллетень нормативных актов федеральных органов исполнительной власти, 2008, № 22) и приказом Министерства регионального развития Российской Федерации от 20 августа 2009 г. № 353 «Об утверждении Классификации сметных нормативов, подлежащих применению при определении сметной стоимости объектов капитального строительства, проектирование, строительство, реконструкция и ремонт которых финансируется с привлечением средств федерального бюджета» (зарегистрирован Министерством юстиции Российской Федерации



2 октября 2009 г., регистрационный № 14940, Бюллетень нормативных актов федеральных органов исполнительной власти, 2009, № 42) с изменениями, внесенными приказом Министерства регионального развития Российской Федерации от 27 июня 2011 г. № 302 (зарегистрирован Министерством юстиции Российской Федерации 15 июля 2011 г., регистрационный № 21376, Российская газета, 2011, № 162), приказываю:

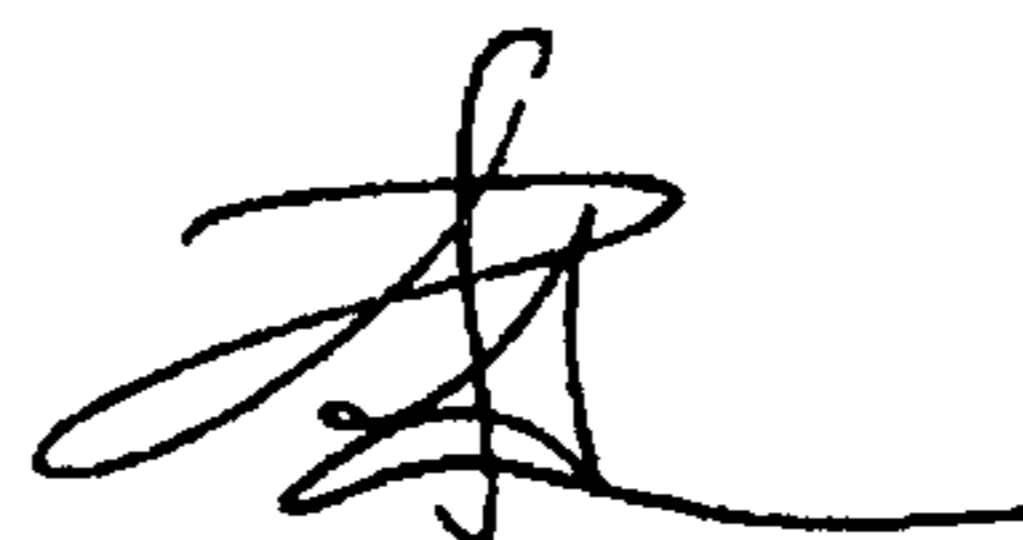
1. Внести изменения в Государственные сметные нормативы. Государственные элементные сметные нормы на строительные и специальные строительные работы, утвержденные приказом Министерства регионального развития Российской Федерации от 17 ноября 2008 г. № 253 «Об утверждении государственных сметных нормативов на строительные и специальные строительные работы в сфере градостроительной деятельности» (признан Министерством юстиции Российской Федерации не нуждающимся в государственной регистрации, письмо Министерства юстиции Российской Федерации от 15 января 2009 г. № 01/162-ДК, Вестник ценообразования и сметного нормирования, 2009, № 2) (далее – приказ от 17 ноября 2008 г. № 253), с изменениями, внесенными приказами Министерства регионального развития Российской Федерации от 27 февраля 2010 г. № 81, от 3 августа 2010 г. № 358, от 23 ноября 2010 г. № 509, от 13 июля 2011 г. № 339, от 8 ноября 2011 г. № 528, от 29 декабря 2011 г. № 631, от 5 мая 2012 г. № 188, согласно приложению № 1 к настоящему приказу.

2. Внести изменения в Государственные сметные нормативы. Федеральные единичные расценки на строительные и специальные строительные работы, утвержденные приказом от 17 ноября 2008 г. № 253, согласно приложению № 2 к настоящему приказу.

3. Рекомендовать органам исполнительной власти субъектов Российской Федерации в двухмесячный срок со дня издания настоящего приказа привести территориальные единичные расценки в соответствие с настоящим приказом.

4. Контроль за исполнением настоящего приказа возложить на заместителя Министра регионального развития Российской Федерации И.В. Пономарева.

Министр



О.М. Говорун

Заказ № 862 Тираж 150 экз.  
Отпечатано в тип. ООО «Корина-офсет»  
119049, Москва, Б. Якиманка, 38 «А»