

ГОСУДАРСТВЕННЫЕ СМЕТНЫЕ НОРМАТИВЫ

ФЕР 81-02-2001-И8

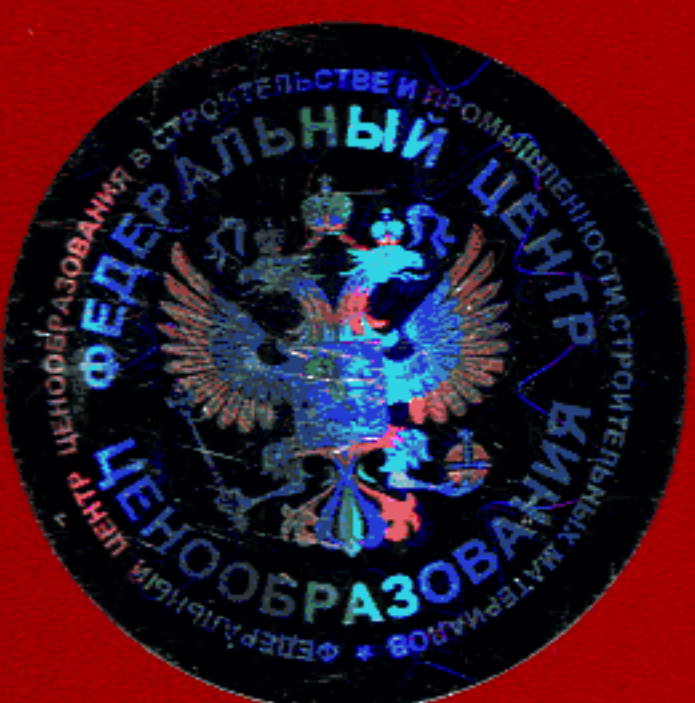
**ФЕДЕРАЛЬНЫЕ ЕДИНИЧНЫЕ РАСЦЕНКИ
НА СТРОИТЕЛЬНЫЕ И СПЕЦИАЛЬНЫЕ
СТРОИТЕЛЬНЫЕ РАБОТЫ**

ФЕР-2001

ИЗМЕНЕНИЯ,
КОТОРЫЕ ВНОСЯТСЯ В ГОСУДАРСТВЕННЫЕ
СМЕТНЫЕ НОРМАТИВЫ.
ФЕДЕРАЛЬНЫЕ ЕДИНИЧНЫЕ РАСЦЕНКИ НА
СТРОИТЕЛЬНЫЕ И СПЕЦИАЛЬНЫЕ
СТРОИТЕЛЬНЫЕ РАБОТЫ

ИЗДАНИЕ ОФИЦИАЛЬНОЕ

Москва 2012



ГОСУДАРСТВЕННЫЕ СМЕТНЫЕ НОРМАТИВЫ

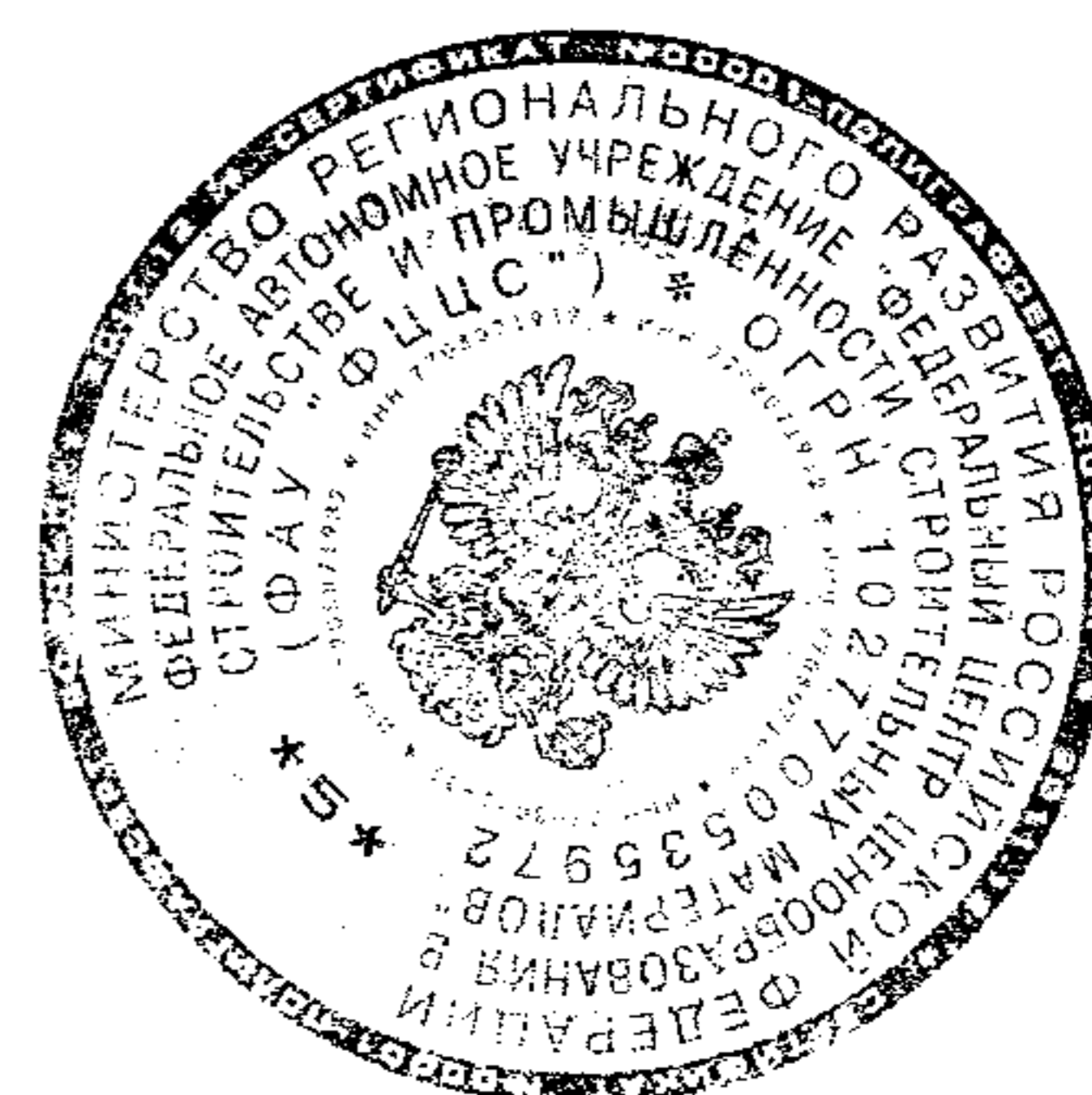
**ФЕДЕРАЛЬНЫЕ ЕДИНИЧНЫЕ РАСЦЕНКИ НА СТРОИТЕЛЬНЫЕ
И СПЕЦИАЛЬНЫЕ СТРОИТЕЛЬНЫЕ РАБОТЫ**

ФЕР 81-02-2001-И8

**ИЗМЕНЕНИЯ,
КОТОРЫЕ ВНОСЯТСЯ В ГОСУДАРСТВЕННЫЕ СМЕТНЫЕ
НОРМАТИВЫ. ФЕДЕРАЛЬНЫЕ ЕДИНИЧНЫЕ РАСЦЕНКИ
НА СТРОИТЕЛЬНЫЕ И СПЕЦИАЛЬНЫЕ
СТРОИТЕЛЬНЫЕ РАБОТЫ**

Издание официальное

Москва 2012



ББК 65.31
УДК 338.5:69 (083)

Изменения, которые вносятся в государственные сметные нормативы. Федеральные единичные расценки на строительные и специальные строительные работы.

ФЕР 81-02-2001-И8

Москва, 2012 – 29 стр.

«Изменения, которые вносятся в государственные сметные нормативы. Федеральные единичные расценки на строительные и специальные строительные работы» содержат изменения и дополнения к федеральным единичным расценкам, утвержденным приказом Министерства регионального развития Российской Федерации от 17 ноября 2008 г. №253 «Об утверждении государственных сметных нормативов на строительные и специальные строительные работы в сфере градостроительной деятельности».

РАЗРАБОТАНЫ Федеральным центром ценообразования в строительстве и промышленности строительных материалов

УТВЕРЖДЕНЫ приказом Министерства регионального развития Российской Федерации от 29 июня 2012 г. № 262

Номера расценок	Наименование и характеристика строительных работ и конструкций	Прямые затраты, руб.	В том числе, руб			Затраты труда рабочих, чел -ч	
			оплата труда рабочих	эксплуатация машин			материалы
Коды неучтенных материалов	Наименование и характеристика неучтенных расценками материалов, единица измерения				всего	в т.ч. оплата труда машинистов	расход неучтенных материалов
1	2	3	4	5	6	7	8
<p>В Части 16 «Трубопроводы внутренние» наименование раздела 3 изложить в следующей редакции:</p> <p>Раздел 3. ТРУБОПРОВОДЫ ИЗ МНОГОСЛОЙНЫХ МЕТАЛЛОПОЛИМЕРНЫХ ТРУБ</p> <p>Таблицы 16-03-001, 16-03-002, 16-04-001 изложить в следующей редакции:</p> <p>Таблица 16-03-001. Прокладка трубопроводов отопления из многослойных металлополимерных труб</p> <p>Измеритель: 100 м трубопровода</p> <p>Прокладка трубопроводов отопления при стояковой системе из многослойных металлополимерных труб диаметром:</p>							
16-03-001-01 (103-9910)	до 15 мм Фасонные и соединительные части к многослойным металлополимерным трубам, (шт.)	2326,13	956,48	47,41	0,95	1322,24 (II)	98
(301-1224)	Крепления для трубопроводов: кронштейны, планки, хомуты, (кг)	-	-	-	-	(II)	-
(302-9912)	Арматура запорная к многослойным металлополимерным трубам, (шт.)	-	-	-	-	(II)	-
16-03-001-02 (103-9910)	20 мм Фасонные и соединительные части к многослойным металлополимерным трубам, (шт.)	3311,44	1083,36	47,96	0,95	2180,12 (II)	111
(301-1224)	Крепления для трубопроводов: кронштейны, планки, хомуты, (кг)	-	-	-	-	(II)	-
(302-9912)	Арматура запорная к многослойным металлополимерным трубам, (шт.)	-	-	-	-	(II)	-
16-03-001-03	25 мм	3878,28	976,00	48,62	0,95	2853,66	100

Изменения, которые вносятся в государственные сметные нормативы. ФЕР 81-02-2001-И8

Номера расценок	Наименование и характеристика строительных работ и конструкций	Прямые затраты, руб	В том числе, руб.				Затраты труда рабочих, чел.-ч.
			оплата труда рабочих	эксплуатация машин		материалы	
Коды неучтенных материалов	Наименование и характеристика неучтенных расценками материалов, единица измерения				всего		в т.ч. оплата труда машинистов
1	2	3	4	5	6	7	8
(103-9910)	Фасонные и соединительные части к многослойным металлополимерным трубам, (шт.)	-	-	-	-	(II)	-
(301-1224)	Крепления для трубопроводов: кронштейны, планки, хомуты, (кг)	-	-	-	-	(II)	-
(302-9912)	Арматура запорная к многослойным металлополимерным трубам, (шт.)	-	-	-	-	(II)	-
Прокладка трубопроводов отопления при коллекторной системе из многослойных металлополимерных труб диаметром:							
16-03-001-04	до 15 мм	1961,94	575,84	47,41	0,95	1338,69	59
(103-9910)	Фасонные и соединительные части к многослойным металлополимерным трубам, (шт.)	-	-	-	-	(II)	-
(301-1224)	Крепления для трубопроводов: кронштейны, планки, хомуты, (кг)	-	-	-	-	(II)	-
(302-9912)	Арматура запорная к многослойным металлополимерным трубам, (шт.)	-	-	-	-	(II)	-
16-03-001-05	20 мм	3164,56	907,68	47,96	0,95	2208,92	93
(103-9910)	Фасонные и соединительные части к многослойным металлополимерным трубам, (шт.)	-	-	-	-	(II)	-
(301-1224)	Крепления для трубопроводов: кронштейны, планки, хомуты, (кг)	-	-	-	-	(II)	-
(302-9912)	Арматура запорная к многослойным металлополимерным трубам, (шт.)	-	-	-	-	(II)	-
16-03-001-06	25 мм	3934,40	1015,04	48,62	0,95	2870,74	104
(103-9910)	Фасонные и соединительные части к многослойным металлополимерным трубам, (шт.)	-	-	-	-	(II)	-
(301-1224)	Крепления для трубопроводов: кронштейны, планки, хомуты, (кг)	-	-	-	-	(II)	-
(302-9912)	Арматура запорная к многослойным металлополимерным трубам, (шт.)	-	-	-	-	(II)	-
Таблица 16-03-002. Прокладка водопроводов водоснабжения из многослойных металлополимерных труб							
Измеритель: 100 м трубопровода							
Прокладка трубопроводов водоснабжения из многослойных металлополимерных труб диаметром:							
16-03-002-01	15 мм	2894,93	1093,12	47,41	0,95	1754,40	112
(103-9910)	Фасонные и соединительные части к многослойным металлополимерным трубам, (шт.)	-	-	-	-	(II)	-
(301-1224)	Крепления для трубопроводов: кронштейны, планки, хомуты, (кг)	-	-	-	-	(II)	-

Номера расценок	Наименование и характеристика строительных работ и конструкций	Прямые затраты, руб	В том числе, руб			Затраты труда рабочих, чел.-ч.	
			оплата труда рабочих	эксплуатация машин			расход неучтенных материалов
Коды неучтенных материалов	Наименование и характеристика неучтенных расценками материалов, единица измерения				всего	в т.ч. оплата труда машинистов	
1	2	3	4	5	6	7	8
(302-9912)	Арматура запорная к многослойным металлополимерным трубам, (шт.)	-	-	-	-	(П)	-
16-03-002-02 (103-9910)	20 мм Фасонные и соединительные части к многослойным металлополимерным трубам, (шт.)	3180,27	1005,28	47,96	0,95	2127,03 (П)	103
(301-1224)	Крепления для трубопроводов: кронштейны, планки, хомуты, (кг)	-	-	-	-	(П)	-
(302-9912)	Арматура запорная к многослойным металлополимерным трубам, (шт.)	-	-	-	-	(П)	-
16-03-002-03 (103-9910)	25 мм Фасонные и соединительные части к многослойным металлополимерным трубам, (шт.)	3912,72	1005,28	48,62	0,95	2858,82 (П)	103
(301-1224)	Крепления для трубопроводов: кронштейны, планки, хомуты, (кг)	-	-	-	-	(П)	-
(302-9912)	Арматура запорная к многослойным металлополимерным трубам, (шт.)	-	-	-	-	(П)	-
Прокладка трубопроводов водоснабжения в типовых сантехкабинах из многослойных металлополимерных труб диаметром:							
16-03-002-04 (103-9910)	15 мм Фасонные и соединительные части к многослойным металлополимерным трубам, (шт.)	3017,05	1229,76	47,41	0,95	1739,88 (П)	126
(301-1224)	Крепления для трубопроводов: кронштейны, планки, хомуты, (кг)	-	-	-	-	(П)	-
(302-9912)	Арматура запорная к многослойным металлополимерным трубам, (шт.)	-	-	-	-	(П)	-
16-03-002-05 (103-9910)	20 мм Фасонные и соединительные части к многослойным металлополимерным трубам, (шт.)	3235,14	1083,36	47,96	0,95	2103,82 (П)	111
(301-1224)	Крепления для трубопроводов: кронштейны, планки, хомуты, (кг)	-	-	-	-	(П)	-
(302-9912)	Арматура запорная к многослойным металлополимерным трубам, (шт.)	-	-	-	-	(П)	-
16-03-002-06 (103-9910)	25 мм Фасонные и соединительные части к многослойным металлополимерным трубам, (шт.)	3971,24	1083,36	48,62	0,95	2839,26 (П)	111
(301-1224)	Крепления для трубопроводов: кронштейны, планки, хомуты, (кг)	-	-	-	-	(П)	-

Изменения, которые вносятся в государственные сметные нормативы. ФЕР 81-02-2001-И8

Номера расценок	Наименование и характеристика строительных работ и конструкций	Прямые затраты, руб	В том числе, руб			Затраты труда рабочих, чел.-ч.	
			оплата труда рабочих	эксплуатация машин			расход неучтенных материалов
Коды неучтенных материалов	Наименование и характеристика неучтенных расценками материалов, единица измерения			всего	в т ч оплата труда машинистов		
1	2	3	4	5	6	7	8
(302-9912)	Арматура запорная к многослойным металлополимерным трубам, (шт.)	-	-	-	-	(П)	-
Таблица 16-04-001. Прокладка трубопроводов канализации из полиэтиленовых труб высокой плотности							
Измеритель: 100 м трубопровода							
Прокладка трубопроводов канализации из полиэтиленовых труб высокой плотности диаметром:							
16-04-001-01	50 мм	4623,61	637,26	2,86	0,27	3983,49	64,24
(301-9240)	Крепления, (кг)	-	-	-	-	(П)	-
(302-9120)	Задвижки, (шт.)	-	-	-	-	(П)	-
16-04-001-02	110 мм	7784,49	611,07	6,58	0,68	7166,84	61,6
(301-9240)	Крепления, (кг)	-	-	-	-	(П)	-
(302-9120)	Задвижки, (шт.)	-	-	-	-	(П)	-
16-04-001-03	160 мм	29322,89	552,85	9,43	0,95	28760,61	59,51
(301-9240)	Крепления, (кг)	-	-	-	-	(П)	-
(302-9120)	Задвижки, (шт.)	-	-	-	-	(П)	-
(302-9911)	Фасонные и соединительные части к полиэтиленовым трубам, (шт.)	-	-	-	-	(П)	-
16-04-001-04	200 мм	45345,01	526,09	14,01	1,49	44804,91	56,63
(301-9240)	Крепления, (кг)	-	-	-	-	(П)	-
(302-9120)	Задвижки, (шт.)	-	-	-	-	(П)	-
(302-9911)	Фасонные и соединительные части к полиэтиленовым трубам, (шт.)	-	-	-	-	(П)	-



МИНИСТЕРСТВО РЕГИОНАЛЬНОГО РАЗВИТИЯ РОССИЙСКОЙ ФЕДЕРАЦИИ

(МИНРЕГИОН РОССИИ)

ПРИКАЗ

от " 29 " июня 2012 г.

№ 262

О внесении изменений в Государственные сметные нормативы. Государственные элементные сметные нормы на строительные и специальные строительные работы и Государственные сметные нормативы. Федеральные единичные расценки на строительные и специальные строительные работы, утвержденные приказом Министерства регионального развития Российской Федерации от 17 ноября 2008 г. № 253

В соответствии с Положением о Министерстве регионального развития Российской Федерации, утвержденным постановлением Правительства Российской Федерации от 26 января 2005 г. № 40 (Собрание законодательства Российской Федерации, 2005, № 5, ст. 390; № 13, ст. 1169; 2006, № 6, ст. 712; № 18, ст. 2002; 2007, № 45, ст. 5488; 2008, № 22, ст. 2582; № 42, ст. 4825; № 46, ст. 5337; 2009, № 3, ст. 378; № 6, ст. 738; № 14, ст. 1669; № 38, ст. 4497; 2010, № 9, ст. 960; № 22, ст. 2776; № 25, ст. 3190; № 26, ст. 3350; № 28, ст. 3702; № 31, ст. 4251, 2011, № 14, ст. 1935; № 32, ст. 4843; № 44, ст. 6269; № 46, ст. 6524), приказом Министерства регионального развития Российской Федерации от 11 апреля 2008 г. № 44 «Об утверждении Порядка разработки и утверждения нормативов в области сметного нормирования и ценообразования в сфере градостроительной деятельности» (зарегистрирован Министерством юстиции Российской Федерации 12 мая 2008 г., регистрационный № 11661, Бюллетень нормативных актов федеральных органов исполнительной власти, 2008, № 22) и приказом Министерства регионального развития Российской Федерации от 20 августа 2009 г. № 353 «Об утверждении Классификации сметных нормативов, подлежащих применению при определении сметной стоимости объектов капитального строительства, проектирование, строительство, реконструкция и ремонт которых финансируется с привлечением средств федерального бюджета» (зарегистрирован Министерством юстиции Российской Федерации

2 октября 2009 г., регистрационный № 14940, Бюллетень нормативных актов федеральных органов исполнительной власти, 2009, № 42) с изменениями, внесенными приказом Министерства регионального развития Российской Федерации от 27 июня 2011 г. № 302 (зарегистрирован Министерством юстиции Российской Федерации 15 июля 2011 г., регистрационный № 21376, Российская газета, 2011, № 162), приказываю:

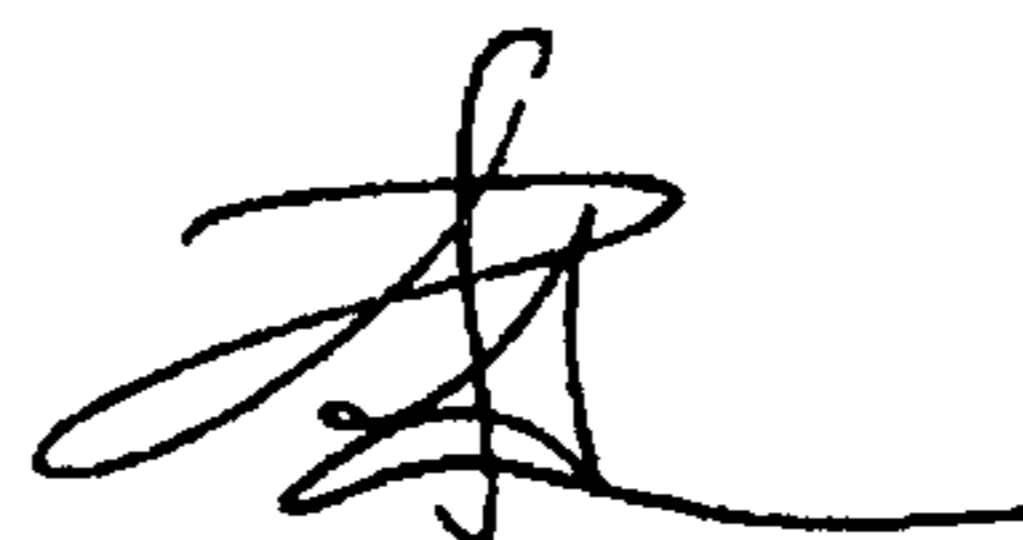
1. Внести изменения в Государственные сметные нормативы. Государственные элементные сметные нормы на строительные и специальные строительные работы, утвержденные приказом Министерства регионального развития Российской Федерации от 17 ноября 2008 г. № 253 «Об утверждении государственных сметных нормативов на строительные и специальные строительные работы в сфере градостроительной деятельности» (признан Министерством юстиции Российской Федерации не нуждающимся в государственной регистрации, письмо Министерства юстиции Российской Федерации от 15 января 2009 г. № 01/162-ДК, Вестник ценообразования и сметного нормирования, 2009, № 2) (далее – приказ от 17 ноября 2008 г. № 253), с изменениями, внесенными приказами Министерства регионального развития Российской Федерации от 27 февраля 2010 г. № 81, от 3 августа 2010 г. № 358, от 23 ноября 2010 г. № 509, от 13 июля 2011 г. № 339, от 8 ноября 2011 г. № 528, от 29 декабря 2011 г. № 631, от 5 мая 2012 г. № 188, согласно приложению № 1 к настоящему приказу.

2. Внести изменения в Государственные сметные нормативы. Федеральные единичные расценки на строительные и специальные строительные работы, утвержденные приказом от 17 ноября 2008 г. № 253, согласно приложению № 2 к настоящему приказу.

3. Рекомендовать органам исполнительной власти субъектов Российской Федерации в двухмесячный срок со дня издания настоящего приказа привести территориальные единичные расценки в соответствие с настоящим приказом.

4. Контроль за исполнением настоящего приказа возложить на заместителя Министра регионального развития Российской Федерации И.В. Пономарева.

Министр



О.М. Говорун

Заказ № 862 Тираж 150 экз.
Отпечатано в тип. ООО «Корина-офсет»
119049, Москва, Б. Якиманка, 38 «А»