

ГОСУДАРСТВЕННЫЕ СМЕТНЫЕ НОРМАТИВЫ

ГЭСН 81-02-2001-И8

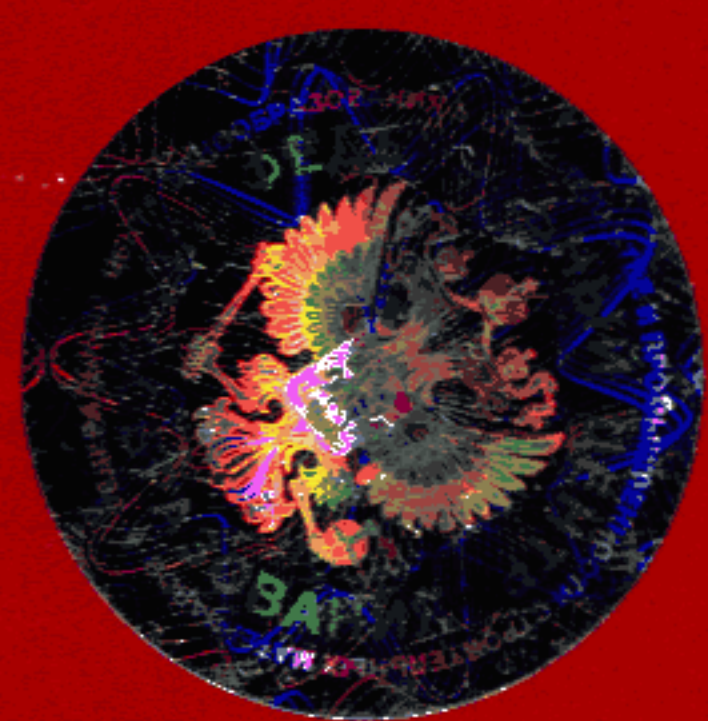
**ГОСУДАРСТВЕННЫЕ ЭЛЕМЕНТНЫЕ СМЕТНЫЕ
НОРМЫ НА СТРОИТЕЛЬНЫЕ И СПЕЦИАЛЬНЫЕ
СТРОИТЕЛЬНЫЕ РАБОТЫ**

ГЭСН-2001

ИЗМЕНЕНИЯ,
КОТОРЫЕ ВНОСЯТСЯ В ГОСУДАРСТВЕННЫЕ СМЕТНЫЕ
НОРМАТИВЫ. ГОСУДАРСТВЕННЫЕ ЭЛЕМЕНТНЫЕ
СМЕТНЫЕ НОРМЫ НА СТРОИТЕЛЬНЫЕ И СПЕЦИАЛЬНЫЕ
СТРОИТЕЛЬНЫЕ РАБОТЫ

ИЗДАНИЕ ОФИЦИАЛЬНОЕ

Москва 2012



ГОСУДАРСТВЕННЫЕ СМЕТНЫЕ НОРМАТИВЫ

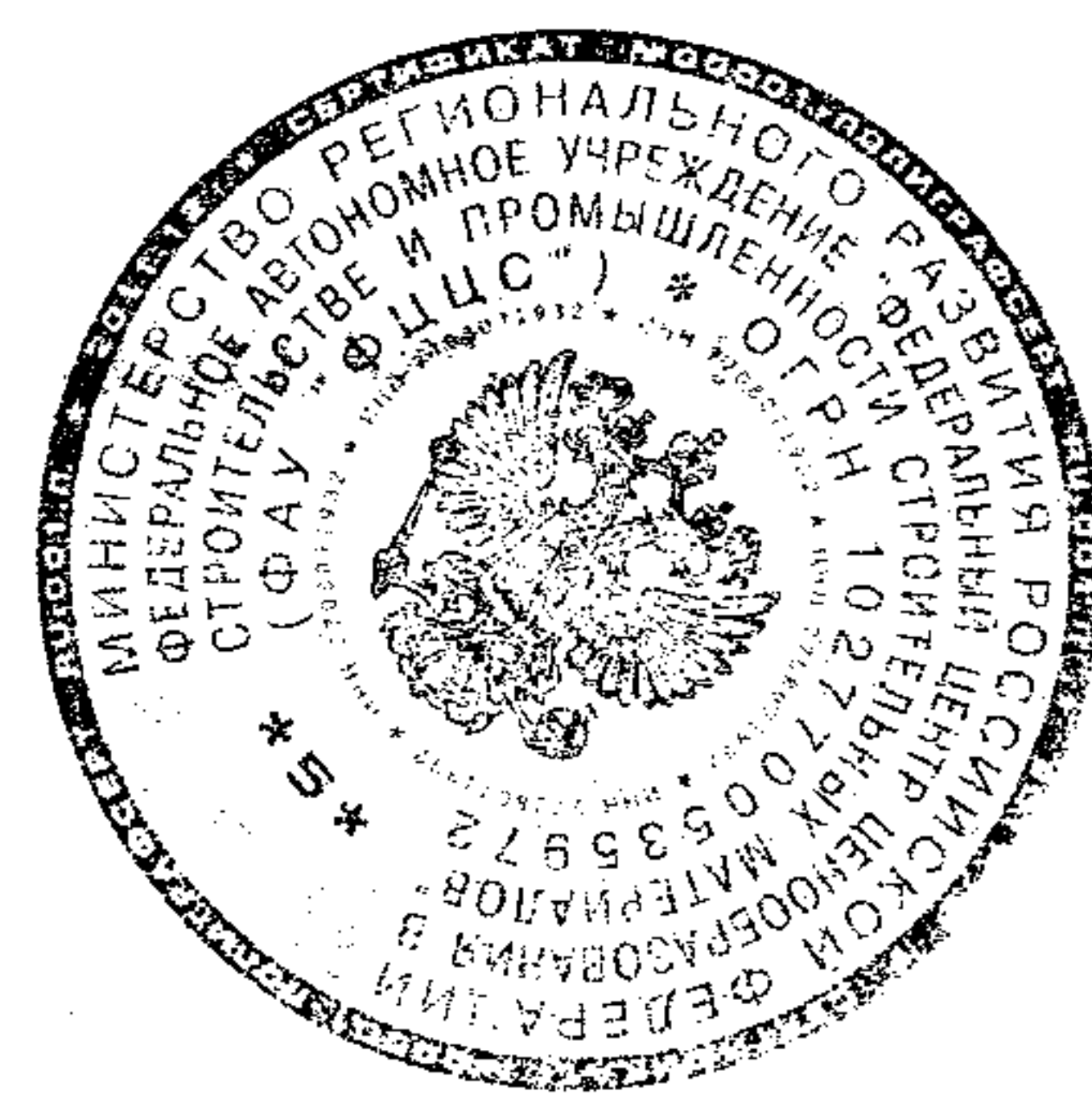
**ГОСУДАРСТВЕННЫЕ ЭЛЕМЕНТНЫЕ СМЕТНЫЕ НОРМЫ НА
СТРОИТЕЛЬНЫЕ И СПЕЦИАЛЬНЫЕ СТРОИТЕЛЬНЫЕ
РАБОТЫ**

ГЭСН 81-02-2001-И8

**ИЗМЕНЕНИЯ,
КОТОРЫЕ ВНОСЯТСЯ В ГОСУДАРСТВЕННЫЕ СМЕТНЫЕ
НОРМАТИВЫ. ГОСУДАРСТВЕННЫЕ ЭЛЕМЕНТНЫЕ СМЕТНЫЕ
НОРМЫ НА СТРОИТЕЛЬНЫЕ И СПЕЦИАЛЬНЫЕ
СТРОИТЕЛЬНЫЕ РАБОТЫ**

Издание официальное

Москва 2012



ББК 65.31
УДК 338.5:69 (083)

Изменения, которые вносятся в государственные сметные нормативы. Государственные элементные сметные нормы на строительные и специальные строительные работы.

ГЭСН 81-02-2001-И8

Москва, 2012 – 40 стр.

«Изменения, которые вносятся в государственные сметные нормативы. Государственные элементные сметные нормы на строительные и специальные строительные работы» содержат изменения и дополнения к государственным элементным сметным нормам, утвержденным приказом Министерства регионального развития Российской Федерации от 17 ноября 2008 г. №253 «Об утверждении государственных сметных нормативов на строительные и специальные строительные работы в сфере градостроительной деятельности».

РАЗРАБОТАНЫ Федеральным центром ценообразования в строительстве и промышленности строительных материалов

УТВЕРЖДЕНЫ приказом Министерства регионального развития Российской Федерации от 29 июня 2012 г. № 262

В Государственные элементные сметные нормы на строительные и специальные строительные работы «IV. Приложения» внести следующие изменения и дополнения:

Приложение 33.3 изложить в следующей редакции:

Приложение 33.3

Коэффициенты к сметным нормам, учитывающие условия применения ГЭСН части 33 разделов 1-3

| №№ п/п | Условие применения | Номер таблицы (ГЭСН) | Коэффициенты к нормам | | |
|-----------------------------------|---|---------------------------------------|--|---------------------------------|-----------------------|
| | | | затрат труда рабочих- строителей | времени эксплуата- ции машин | расхода материалов |
| 1 | 2 | 3 | 4 | 5 | 6 |
| При изменении технических решений | | | | | |
| 3.1. | Устройство монолитных бетонных фундаментов ВЛ и ОРУ 35-1150 кВ (без арматуры) | 01-002 | 0,84 | — | — |
| 3.2. | Установка стальных и железобетонных опор ВЛ на фундаментах, высотой более 1 м от поверхности земли | 01-008, 01-016, 01-017 | 1,2 | 1,24 | — |
| 3.3. | Бурение котлованов ВЛ и ОРУ 35-1150 кВ в вязких, а также в мокрых, сильноналипающих на бур глинистых грунтах | 01-007, 02-007 (7÷12, 15÷17) | 1,2 | 1,2 | — |
| | Подвеска одновременно двух цепей на двухцепных опорах, напряжение ВЛ: | | | | |
| 3.4. | 35 и 110 кВ (6 проводов) | 01-024, 01-027, 01-028 | 1,92 | 1,85 | 2,0 (кроме защит) |
| 3.5. | 220 кВ (6 проводов) | 01-025, 01-027, 01-028 | 1,90 | 1,80 | 2,0 (кроме защит) |
| 3.6. | 330 кВ (12 проводов) 500 кВ (18 проводов) | 01-025, 01-027, 01-028 | 1,90 | 1,75 | 2,0 (кроме защит) |
| | Подвеска проводов между опорами ВЛ 35-750 кВ при совмещении в одном пролете нескольких пересечений с препятствиями. Добавлять на каждое следующее пересечение с препятствием после первого, в пролете: | | | | |
| 3.7. | между анкерными опорами | 01-027 | 1,12 | 1,12 | 0,4 (для защит) |
| 3.8. | между промежуточными опорами | 01-028 | 1,24 | 1,24 | 0,5 (для защит) |
| | Установка ригелей на стойку железобетонной центрифугированной опоры ВЛ 35-500 кВ: | | | | |
| 3.9. | добавлять на каждый следую- | 01-001 (13, | 1,36 | 1,36 | — |

| №№ п/п | Условие применения | Номер таб- лицы (ГЭСН) | Коэффициенты к нормам | | |
|---|---|---|--|---------------------------------|-----------------------|
| | | | затрат труда рабочих- строителей | времени эксплуа- тации машин | расхода материалов |
| 1 | 2 | 3 | 4 | 5 | 6 |
| | щий ригель после первого | 14) | | | |
| 3.10. | Подвеска второй цепи на двух- цепных опорах ВЛ 35-500 кВ при полностью снятом напряже- нии на первой цепи ВЛ | 01-024, 01- 025, 01-027, 01-028 | 1,10 | 1,10 | — |
| При производстве работ в усложненных условиях | | | | | |
| 3.11. | Болота, заболоченные земли | | | | |
| 3.11.1 | | 01-001 (1÷12, 15, 16) | 1,4 | 1,4 | — |
| 3.11.2 | | 01-001 (13, 14), 03-003 (1÷3) | 1,7 | 1,7 | — |
| 3.11.3 | | 01-008÷01- 010 | 1,67 | 1,67 | — |
| 3.11.4 | | 01-016÷01- 018 | 1,69 | 1,69 | — |
| 3.11.5 | | 01-024, 01- 025, 01-027, 01-028, 01- 030, 01- 051÷01-054, 01-058, 01- 059 | 1,65 | 1,75 | — |
| 3.11.6 | | 01-026, 01- 029, 01-031, 01-055÷01- 057, 01-060 | 1,59 | 1,75 | — |
| 3.11.7 | | 01-032, 03- 002, 03-006, 03-007 | 1,75 | 1,75 | — |
| 3.12. | Распутица или на участках, зали- тых водой: | | | | |
| 3.12.1 | | 01-001 (1÷12, 15, 16) | 1,25 | 1,25 | — |
| 3.12.2 | | 01-001 (13, 14), 01-008÷01- 010, 01-016÷01- 018, 03-003 (1÷3) | 1,35 | 1,35 | — |
| 3.12.3 | | 01-024, 01- 025, 01-027, 01-028, 01- 030, 01- 051÷01-054, 01-058, 01- 059 | 1,38 | 1,43 | — |
| 3.12.4 | | 01-026, 01- 029, 01-031, 01-055÷01- 057, 01-060 | 1,54 | 1,49 | — |

| №№ п/п | Условие применения | Номер таб- лицы (ГЭСН) | Коэффициенты к нормам | | |
|-----------|--|---|--|---------------------------------|-----------------------|
| | | | затрат труда рабочих- строителей | времени эксплуа- тации машин | расхода материалов |
| 1 | 2 | 3 | 4 | 5 | 6 |
| 3.12.5 | | 01-032, 03- 002, 03-006, 03-007 | 1,50 | 1,50 | — |
| 3.13. | Горные условия, крутые склоны (косогоры), овраги, при большом количестве валунов | | | | |
| 3.13.1 | | 01-001 (1÷12, 15, 16), 01-008÷01- 010 | 1,50 | 1,50 | — |
| 3.13.2 | | 01-016÷01- 018, 03-003 (1÷3) | 1,68 | 1,68 | — |
| 3.13.3 | | 01-024, 01- 025, 01-027, 01-028, 01- 030, 01- 051÷01-054, 01-058, 01- 059 | 1,21 | 1,44 | — |
| 3.13.4 | | 01-026, 01- 029, 01-031, 01-055÷01- 057, 01-060 | 1,24 | 1,64 | — |
| 3.13.5 | | 01-032, 03- 002, 03-006, 03-007 | 1,21 | 1,44 | — |
| 3.14. | Просеки и кустарники: | | | | |
| 3.14.1 | | 01-001 (13, 14), 03-003 (1÷3) | 1,30 | 1,30 | — |
| 3.14.2 | | 01-008÷01- 010 | 1,18 | 1,18 | — |
| 3.14.3 | | 01-016÷01- 018 | 1,21 | 1,21 | — |
| 3.14.4 | | 01-024, 01- 025, 01-027, 01-028, 01- 030, 01- 051÷01-054, 01-058, 01- 059 | 1,06 | 1,14 | — |
| 3.14.5 | | 01-026, 01- 029, 01-031, 01-055÷01- 057, 01-060 | 1,06 | 1,23 | — |
| 3.14.6 | | 01-032, 03- 002, 03-006, 03-007 | 1,30 | 1,30 | — |
| 3.15. | Сыпучие грунты: | | | | |
| 3.15.1 | | 01-001 (1÷12, 15, 16) | 1,15 | 1,15 | — |

| №№ п/п | Условие применения | Номер таб- лицы (ГЭСН) | Коэффициенты к нормам | | |
|-----------|--|---------------------------------------|--|---------------------------------|-----------------------|
| | | | затрат труда рабочих- строителей | времени эксплуа- тации машин | расхода материалов |
| 1 | 2 | 3 | 4 | 5 | 6 |
| 3.15.2 | | 01-001 (13, 14), 03-003 (1+3) | 1,20 | 1,20 | — |
| 3.15.3 | | 01-008÷01- 010 | 1,06 | 1,06 | — |
| 3.16. | В котлованах с притоком грун- товых вод: | | | | |
| 3.16.1 | | 01-001 | 1,40 | 1,40 | — |
| 3.16.2 | | 01-008÷01- 010 | 1,12 | 1,12 | — |
| 3.17. | Скальные грунты | 01-001 (1÷12, 15, 16) | 1,30 | 1,30 | — |
| 3.18. | Вспаханное поле или по снегу, глубиной более 0,5 м: | | | | |
| 3.18.1 | | 01-024÷01- 031, 01- 051÷01-060 | 1,03 | 1,17 | — |
| 3.18.2 | | 01-032, 03- 002, 03-006, 03-007 | 1,25 | 1,25 | — |

Примечания:

1. К болотам и заболоченным землям (п. 3.11) отнесены участки с избыточно увлажненной поверхностью, покрытой слоем торфа.

2. Коэффициенты для горных условий, крутых склонов (косогоров) и оврагов (п. 3.13) применяются при средних уклонах более 1:5 в любом направлении. Для монтажа проводов и грозозащитных тросов эти коэффициенты применяются только при длине уклона не менее одного расчетного пролета или в пределах уступа.



МИНИСТЕРСТВО РЕГИОНАЛЬНОГО РАЗВИТИЯ РОССИЙСКОЙ ФЕДЕРАЦИИ

(МИНРЕГИОН РОССИИ)

ПРИКАЗ

от " 29 " июня 2012 г.

№ 262

О внесении изменений в Государственные сметные нормативы. Государственные элементные сметные нормы на строительные и специальные строительные работы и Государственные сметные нормативы. Федеральные единичные расценки на строительные и специальные строительные работы, утвержденные приказом Министерства регионального развития Российской Федерации от 17 ноября 2008 г. № 253

В соответствии с Положением о Министерстве регионального развития Российской Федерации, утвержденным постановлением Правительства Российской Федерации от 26 января 2005 г. № 40 (Собрание законодательства Российской Федерации, 2005, № 5, ст. 390; № 13, ст. 1169; 2006, № 6, ст. 712; № 18, ст. 2002; 2007, № 45, ст. 5488; 2008, № 22, ст. 2582; № 42, ст. 4825; № 46, ст. 5337; 2009, № 3, ст. 378; № 6, ст. 738; № 14, ст. 1669; № 38, ст. 4497; 2010, № 9, ст. 960; № 22, ст. 2776; № 25, ст. 3190; № 26, ст. 3350; № 28, ст. 3702; № 31, ст. 4251, 2011, № 14, ст. 1935; № 32, ст. 4843; № 44, ст. 6269; № 46, ст. 6524), приказом Министерства регионального развития Российской Федерации от 11 апреля 2008 г. № 44 «Об утверждении Порядка разработки и утверждения нормативов в области сметного нормирования и ценообразования в сфере градостроительной деятельности» (зарегистрирован Министерством юстиции Российской Федерации 12 мая 2008 г., регистрационный № 11661, Бюллетень нормативных актов федеральных органов исполнительной власти, 2008, № 22) и приказом Министерства регионального развития Российской Федерации от 20 августа 2009 г. № 353 «Об утверждении Классификации сметных нормативов, подлежащих применению при определении сметной стоимости объектов капитального строительства, проектирование, строительство, реконструкция и ремонт которых финансируется с привлечением средств федерального бюджета» (зарегистрирован Министерством юстиции Российской Федерации

2 октября 2009 г., регистрационный № 14940, Бюллетень нормативных актов федеральных органов исполнительной власти, 2009, № 42) с изменениями, внесенными приказом Министерства регионального развития Российской Федерации от 27 июня 2011 г. № 302 (зарегистрирован Министерством юстиции Российской Федерации 15 июля 2011 г., регистрационный № 21376, Российская газета, 2011, № 162), приказываю:

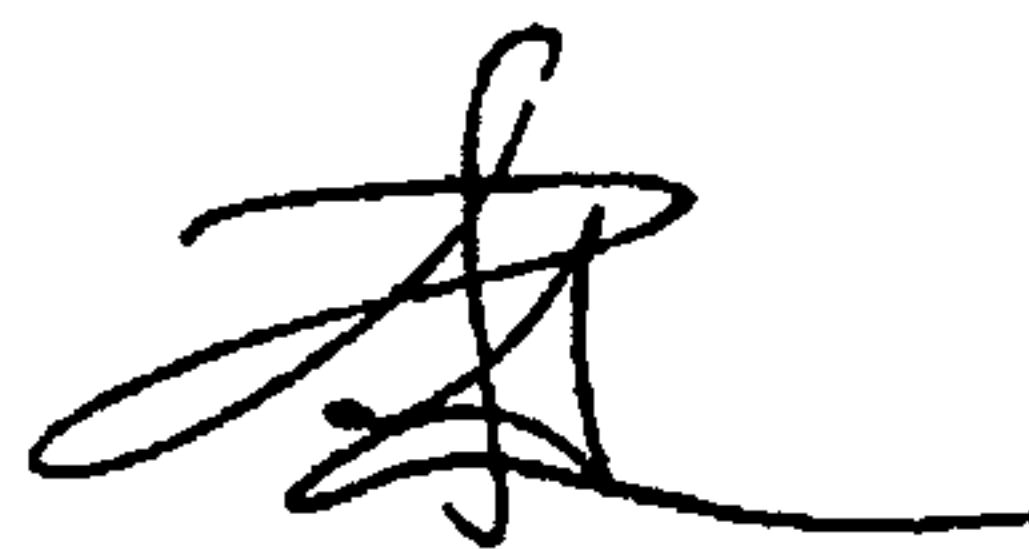
1. Внести изменения в Государственные сметные нормативы. Государственные элементные сметные нормы на строительные и специальные строительные работы, утвержденные приказом Министерства регионального развития Российской Федерации от 17 ноября 2008 г. № 253 «Об утверждении государственных сметных нормативов на строительные и специальные строительные работы в сфере градостроительной деятельности» (признан Министерством юстиции Российской Федерации не нуждающимся в государственной регистрации, письмо Министерства юстиции Российской Федерации от 15 января 2009 г. № 01/162-ДК, Вестник ценообразования и сметного нормирования, 2009, № 2) (далее – приказ от 17 ноября 2008 г. № 253), с изменениями, внесенными приказами Министерства регионального развития Российской Федерации от 27 февраля 2010 г. № 81, от 3 августа 2010 г. № 358, от 23 ноября 2010 г. № 509, от 13 июля 2011 г. № 339, от 8 ноября 2011 г. № 528, от 29 декабря 2011 г. № 631, от 5 мая 2012 г. № 188, согласно приложению № 1 к настоящему приказу.

2. Внести изменения в Государственные сметные нормативы. Федеральные единичные расценки на строительные и специальные строительные работы, утвержденные приказом от 17 ноября 2008 г. № 253, согласно приложению № 2 к настоящему приказу.

3. Рекомендовать органам исполнительной власти субъектов Российской Федерации в двухмесячный срок со дня издания настоящего приказа привести территориальные единичные расценки в соответствие с настоящим приказом.

4. Контроль за исполнением настоящего приказа возложить на заместителя Министра регионального развития Российской Федерации И.В. Пономарева.

Министр



О.М. Говорун