

**ГОСУДАРСТВЕННЫЕ СМЕТНЫЕ НОРМАТИВЫ**

**ГЭСН 81-02-2001-И8**

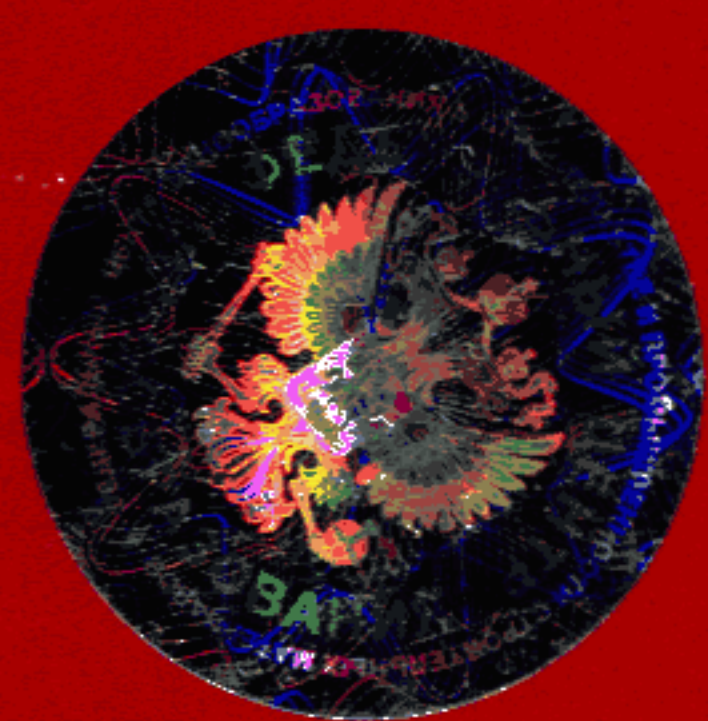
**ГОСУДАРСТВЕННЫЕ ЭЛЕМЕНТНЫЕ СМЕТНЫЕ  
НОРМЫ НА СТРОИТЕЛЬНЫЕ И СПЕЦИАЛЬНЫЕ  
СТРОИТЕЛЬНЫЕ РАБОТЫ**

**ГЭСН-2001**

**ИЗМЕНЕНИЯ,**  
КОТОРЫЕ ВНОСЯТСЯ В ГОСУДАРСТВЕННЫЕ СМЕТНЫЕ  
НОРМАТИВЫ. ГОСУДАРСТВЕННЫЕ ЭЛЕМЕНТНЫЕ  
СМЕТНЫЕ НОРМЫ НА СТРОИТЕЛЬНЫЕ И СПЕЦИАЛЬНЫЕ  
СТРОИТЕЛЬНЫЕ РАБОТЫ

**ИЗДАНИЕ ОФИЦИАЛЬНОЕ**

Москва 2012



**ГОСУДАРСТВЕННЫЕ СМЕТНЫЕ НОРМАТИВЫ**

**ГОСУДАРСТВЕННЫЕ ЭЛЕМЕНТНЫЕ СМЕТНЫЕ НОРМЫ НА  
СТРОИТЕЛЬНЫЕ И СПЕЦИАЛЬНЫЕ СТРОИТЕЛЬНЫЕ  
РАБОТЫ**

**ГЭСН 81-02-2001-И8**

**ИЗМЕНЕНИЯ,  
КОТОРЫЕ ВНОСЯТСЯ В ГОСУДАРСТВЕННЫЕ СМЕТНЫЕ  
НОРМАТИВЫ. ГОСУДАРСТВЕННЫЕ ЭЛЕМЕНТНЫЕ СМЕТНЫЕ  
НОРМЫ НА СТРОИТЕЛЬНЫЕ И СПЕЦИАЛЬНЫЕ  
СТРОИТЕЛЬНЫЕ РАБОТЫ**

**Издание официальное**

**Москва 2012**



**ББК 65.31**  
**УДК 338.5:69 (083)**

**Изменения, которые вносятся в государственные сметные нормативы. Государственные элементные сметные нормы на строительные и специальные строительные работы.**

**ГЭСН 81-02-2001-И8**

Москва, 2012 – 40 стр.

«Изменения, которые вносятся в государственные сметные нормативы. Государственные элементные сметные нормы на строительные и специальные строительные работы» содержат изменения и дополнения к государственным элементным сметным нормам, утвержденным приказом Министерства регионального развития Российской Федерации от 17 ноября 2008 г. №253 «Об утверждении государственных сметных нормативов на строительные и специальные строительные работы в сфере градостроительной деятельности».

**РАЗРАБОТАНЫ** Федеральным центром ценообразования в строительстве и промышленности строительных материалов

**УТВЕРЖДЕНЫ** приказом Министерства регионального развития Российской Федерации от 29 июня 2012 г. № 262

**В части 15 «Отделочные работы» таблицы ГЭСН 15-01-080, 15-04-048 изложить в следующей редакции:**

**Таблица ГЭСН 15-01-080 Устройство наружной теплоизоляции зданий с тонкой штукатуркой по утеплителю**

*Состав работ:*

01. Подготовка основания. 02. Огрунтовка основания проникающей грунтовкой для устранения неплотности поверхности стен. 03. Армирование поверхности вокруг оконных и дверных блоков. 04. Монтаж утеплителя на клеевой состав. 05. Механическое закрепление утеплителя дюбелями. 06. Уплотнение примыканий изоляционных плит к конструкциям на фасаде. 07. Армирование внешних и внутренних углов поверхности фасада. 08. Устройство армированного слоя на клеевом минеральном составе. 09. Армирование откосов. 10. Грунтование

наружных стен конструкций. 11. Грунтование откосов. 12. Нанесение защитно-декоративного слоя (фасадной штукатурки). 13. Нанесение защитно-декоративного слоя на откосы. 14. Установка цокольного отлива.

Измеритель: 100 м<sup>2</sup>

Устройство наружной теплоизоляции зданий с тонкой штукатуркой по утеплителю толщиной плит до:

15-01-080-01	50 мм
15-01-080-02	100 мм
15-01-080-03	120 мм
15-01-080-04	150 мм
15-01-080-05	200 мм

Шифр ресурса	Наименование элемента затрат	Ед измер	15-01-080-01	15-01-080-02	15-01-080-03	15-01-080-04	15-01-080-05
<b>1</b>	<b>Затраты труда рабочих-строителей</b>	чел.-ч	<b>322,41</b>	<b>361,17</b>	<b>370,51</b>	<b>376,33</b>	<b>386,02</b>
1.1	Средний разряд работы		3,4	3,4	3,4	3,4	3,4
<b>2</b>	<b>Затраты труда машинистов</b>	чел.-ч	<b>11,83</b>	<b>17,18</b>	<b>19,33</b>	<b>22,56</b>	<b>27,91</b>
<b>3</b>	<b>МАШИНЫ И МЕХАНИЗМЫ</b>						
030407	Лебедки электрические тяговым усилием 122,62 кН (12,5 т)	маш.-ч	4,14	6,08	6,86	8,03	9,97
152600	Погрузчики одноковшовые на пневмоколесном ходу	маш.-ч	7,69	11,1	12,47	14,53	17,94
330206	Дрели электрические	маш.-ч	0,08	0,08	0,08	0,08	0,08
330302	Машины шлифовальные угловые	маш.-ч	0,23	0,23	0,23	0,23	0,23
330500	Машины листогибочные специальные (вальцы)	маш.-ч	0,2	0,2	0,2	0,2	0,2
331451	Перфораторы электрические	маш.-ч	21,24	21,24	21,24	21,24	21,24
400004	Автомобили бортовые, грузоподъемность до 15т	маш.-ч	7,69	11,1	12,47	14,53	17,94
<b>4</b>	<b>МАТЕРИАЛЫ</b>						
101-1879	Заклепка СТД-985	кг	0,006	0,006	0,006	0,006	0,006
101-1921	Пена монтажная для герметизации стыков в баллончике емкостью 0,85 л	шт.	1,96	1,96	1,96	1,96	1,96
101-2786	Грунтовка полимерная типа "BOLIX O"	кг	12,71	12,71	12,71	12,71	12,71
101-2787	Грунтовка типа "BOLIX SG"	кг	25,42	25,42	25,42	25,42	25,42
101-2788	Краска силикатная типа "BOLIX SZ"	л	44,92	44,92	44,92	44,92	44,92
101-2789	Лента ПСУЛ	м	44,92	44,92	44,92	44,92	44,92
101-2795	Сетка армирующая фасадная SSA1363-4SM	м <sup>2</sup>	134,75	134,75	134,75	134,75	134,75
101-2796	Дюбель распорный с металлическим стержнем 10x120 мм	10 шт.	120	-	-	-	-
101-2797	Дюбель распорный с металлическим стержнем 10x150 мм	10 шт.	-	120	-	-	-
101-2798	Дюбель распорный с металлическим стержнем 10x180 мм	10 шт.	-	-	120	-	-
101-2799	Дюбель распорный с металлическим стержнем 10x220 мм	10 шт.	-	-	-	120	-
101-2800	Дюбель распорный с металлическим стержнем 10x300 мм	10 шт.	-	-	-	-	120
101-2807	Сверла кольцевые алмазные диаметром 5 мм	шт.	0,36	0,36	0,36	0,36	0,36
101-3741	Сталь листовая оцинкованная толщиной листа 0,55 мм	т	0,004	0,004	0,004	0,004	0,004
101-3911	Дюбели для пристрелки стальные	10 шт.	0,89	0,89	0,89	0,89	0,89
104-9100	Плиты теплоизоляционные	м <sup>3</sup>	5,6	11,2	13,44	16,8	22,4
113-8075	Клей универсальный для систем утепления типа "BOLIX WM"	кг	831,95	831,95	831,95	831,95	831,95
113-8076	Клей для приклеивания минеральной ваты типа "BOLIX ZW"	кг	600	600	600	600	600
201-1301	Профиль цокольный AL 50 мм, длина 2500 мм	м	3,26	-	-	-	-
201-1302	Профиль цокольный AL 100 мм, длина 2500 мм	м	-	3,26	-	-	-
201-1303	Профиль цокольный AL 120 мм, длина 2500 мм	м	-	-	3,26	-	-
201-1304	Профиль цокольный AL 150 мм, длина 2500 мм	м	-	-	-	3,26	-
201-1305	Профиль цокольный AL 200 мм, длина 2500 мм	м	-	-	-	-	3,26
201-1306	Уголок ПВХ с стеклосеткой	м	6	6	6	6	5,08
402-0093	Штукатурка фасадная декоративная типа "BOLIX МРКА15DM"	кг	400	400	400	400	400
411-0001	Вода	м <sup>3</sup>	0,1	0,1	0,1	0,1	0,1

## Таблица ГЭСН 15-04-048 Отделка поверхностей мелкозернистыми декоративными покрытиями из минеральных или полимерминеральных пастовых составов на латексной основе

*Состав работ:*

для норм 1-12 :

01. Огрунтовка поверхности с помощью пистолета-распылителя. 02. Разведение водой и перемешивание декоративных составов. 03. Выравнивание и затирка.

для нормы 13 :

01. Огрунтовка поверхности с помощью пистолета-распылителя. 02. Разведение водой и перемешивание декоративных составов. 03. Выравнивание и затирка. 04. Структурирование поверхности.

для нормы 14 :

01. Наклейка ограничительной ленты. 02. Огрунтовка поверхности с помощью пистолета-распылителя. 03. Разведение водой и перемешивание декоративных составов. 04. Выравнивание и затирка.

Измеритель: 100 м<sup>2</sup> отделываемой поверхности

Отделка фасадов мелкозернистыми декоративными покрытиями из минеральных или полимерминеральных пастовых составов на латексной основе по подготовленной поверхности с лесов и земли, состав с наполнителем:

- 15-04-048-01 из микроминерала (размер зерна до 0,7 мм)
- 15-04-048-02 из мелкозернистого минерала (размер зерна до 1,8 мм)
- 15-04-048-03 из среднезернистого минерала (размер зерна до 3 мм)
- 15-04-048-04 из крупнозернистого минерала (размер зерна до 5 мм)

Отделка стен внутри помещений мелкозернистыми декоративными покрытиями из минеральных или полимерминеральных пастовых составов на латексной основе по подготовленной поверхности, состав с наполнителем:

- 15-04-048-05 из микроминерала (размер зерна до 0,7 мм)
- 15-04-048-06 из мелкозернистого минерала (размер зерна до 1,8 мм)
- 15-04-048-07 из среднезернистого минерала (размер зерна до 3 мм)
- 15-04-048-08 из крупнозернистого минерала (размер зерна до 5 мм)

Отделка потолков мелкозернистыми декоративными покрытиями из минеральных или полимерминеральных пастовых составов на латексной основе, состав с наполнителем:

- 15-04-048-09 из микроминерала (размер зерна до 0,7 мм)
- 15-04-048-10 из мелкозернистого минерала (размер зерна до 1,8 мм)
- 15-04-048-11 из среднезернистого минерала (размер зерна до 3 мм)
- 15-04-048-12 из крупнозернистого минерала (размер зерна до 5 мм)

15-04-048-13 При структурировании поверхности фактурными валиками или шпателями добавлять к нормам 15-04-048-06, 15-04-048-07, 15-04-048-08

15-04-048-14 При разделке коврами (картами) добавлять к нормам 15-04-048-05, 15-04-048-06, 15-04-048-07, 15-04-048-08

Шифр ресурса	Наименование элемента затрат	Ед измер	15-04-048-01	15-04-048-02	15-04-048-03	15-04-048-04	15-04-048-05
<b>1</b>	<b>Затраты труда рабочих-строителей</b>	чел.-ч	36,69	58,49	61,57	65,01	33,7
1.1	Средний разряд работы		4,6	4,6	4,6	4,6	4,6
<b>2</b>	<b>Затраты труда машинистов</b>	чел.-ч	-	-	-	-	0,03
<b>3</b>	<b>МАШИНЫ И МЕХАНИЗМЫ</b>						
030401	Лебедки электрические тяговым усилием до 5,79 кН (0,59 т)	маш.-ч	0,36	0,41	0,51	0,61	-
030954	Подъемники грузоподъемностью до 500 кг одно-мачтовые, высота подъема 45 м	маш.-ч	-	-	-	-	0,03
330206	Дрели электрические	маш.-ч	0,93	1,11	1,48	1,85	0,78
400001	Автомобили бортовые, грузоподъемность до 5 т	маш.-ч	0,27	0,32	0,42	0,52	0,23
<b>4</b>	<b>МАТЕРИАЛЫ</b>						
113-9310	Состав грунтовочный на латексной основе	т	0,018	0,018	0,018	0,018	0,016
402-9096	Минеральный или полимерминеральный декоративный состав	т	0,25	0,3	0,4	0,5	0,21
411-0001	Вода	м <sup>3</sup>	0,056	0,057	0,068	0,074	0,052
Шифр ресурса	Наименование элемента затрат	Ед измер	15-04-048-06	15-04-048-07	15-04-048-08	15-04-048-09	15-04-048-10
<b>1</b>	<b>Затраты труда рабочих-строителей</b>	чел.-ч	55,46	58,72	63,04	40,6	79,06

Изменения, которые вносятся в государственные сметные нормативы. ГЭСН 81-02-2001-И8

Шифр ресурса	Наименование элемента затрат	Ед измер.	15-04-048-06	15-04-048-07	15-04-048-08	15-04-048-09	15-04-048-10
1.1	Средний разряд работы		4,6	4,6	4,6	4,8	4,8
2	Затраты труда машинистов	чел.-ч	0,04	0,06	0,07	0,04	0,04
3	<b>МАШИНЫ И МЕХАНИЗМЫ</b>						
030954	Подъемники грузоподъемностью до 500 кг одно-мачтовые, высота подъема 45 м	маш.-ч	0,04	0,06	0,07	0,04	0,04
330206	Дрели электрические	маш.-ч	0,96	1,33	1,67	0,89	1,04
400001	Автомобили бортовые, грузоподъемность до 5 т	маш.-ч	0,28	0,38	0,47	0,26	0,3
4	<b>МАТЕРИАЛЫ</b>						
113-9310	Состав грунтовочный на латексной основе	т	0,016	0,016	0,016	0,016	0,016
402-9096	Минеральный или полимерминеральный декоративный состав	т	0,26	0,36	0,45	0,24	0,28
411-0001	Вода	м <sup>3</sup>	0,051	0,062	0,07	0,054	0,056

Шифр ресурса	Наименование элемента затрат	Ед измер.	15-04-048-11	15-04-048-12	15-04-048-13	15-04-048-14
1	Затраты труда рабочих-строителей	чел.-ч	83,23	88,31	22,55	14,68
1.1	Средний разряд работы		4,8	4,8	4,6	4,6
3	<b>МАШИНЫ И МЕХАНИЗМЫ</b>					
330206	Дрели электрические	маш.-ч	1,41	1,74	-	-
400001	Автомобили бортовые, грузоподъемность до 5 т	маш.-ч	0,4	0,48	-	-
4	<b>МАТЕРИАЛЫ</b>					
101-1945	Лента тканевая с липким слоем	10 м	-	-	-	16,4
113-9310	Состав грунтовочный на латексной основе	т	0,018	0,018	-	-
402-9096	Минеральный или полимерминеральный декоративный состав	т	0,38	0,47	-	-
411-0001	Вода	м <sup>3</sup>	0,065	0,072	-	-



# МИНИСТЕРСТВО РЕГИОНАЛЬНОГО РАЗВИТИЯ РОССИЙСКОЙ ФЕДЕРАЦИИ

(МИНРЕГИОН РОССИИ)

## ПРИКАЗ

от " 29 " июня 2012 г.

№ 262

**О внесении изменений в Государственные сметные нормативы. Государственные элементные сметные нормы на строительные и специальные строительные работы и Государственные сметные нормативы. Федеральные единичные расценки на строительные и специальные строительные работы, утвержденные приказом Министерства регионального развития Российской Федерации от 17 ноября 2008 г. № 253**

В соответствии с Положением о Министерстве регионального развития Российской Федерации, утвержденным постановлением Правительства Российской Федерации от 26 января 2005 г. № 40 (Собрание законодательства Российской Федерации, 2005, № 5, ст. 390; № 13, ст. 1169; 2006, № 6, ст. 712; № 18, ст. 2002; 2007, № 45, ст. 5488; 2008, № 22, ст. 2582; № 42, ст. 4825; № 46, ст. 5337; 2009, № 3, ст. 378; № 6, ст. 738; № 14, ст. 1669; № 38, ст. 4497; 2010, № 9, ст. 960; № 22, ст. 2776; № 25, ст. 3190; № 26, ст. 3350; № 28, ст. 3702; № 31, ст. 4251, 2011, № 14, ст. 1935; № 32, ст. 4843; № 44, ст. 6269; № 46, ст. 6524), приказом Министерства регионального развития Российской Федерации от 11 апреля 2008 г. № 44 «Об утверждении Порядка разработки и утверждения нормативов в области сметного нормирования и ценообразования в сфере градостроительной деятельности» (зарегистрирован Министерством юстиции Российской Федерации 12 мая 2008 г., регистрационный № 11661, Бюллетень нормативных актов федеральных органов исполнительной власти, 2008, № 22) и приказом Министерства регионального развития Российской Федерации от 20 августа 2009 г. № 353 «Об утверждении Классификации сметных нормативов, подлежащих применению при определении сметной стоимости объектов капитального строительства, проектирование, строительство, реконструкция и ремонт которых финансируется с привлечением средств федерального бюджета» (зарегистрирован Министерством юстиции Российской Федерации



2 октября 2009 г., регистрационный № 14940, Бюллетень нормативных актов федеральных органов исполнительной власти, 2009, № 42) с изменениями, внесенными приказом Министерства регионального развития Российской Федерации от 27 июня 2011 г. № 302 (зарегистрирован Министерством юстиции Российской Федерации 15 июля 2011 г., регистрационный № 21376, Российская газета, 2011, № 162), приказываю:

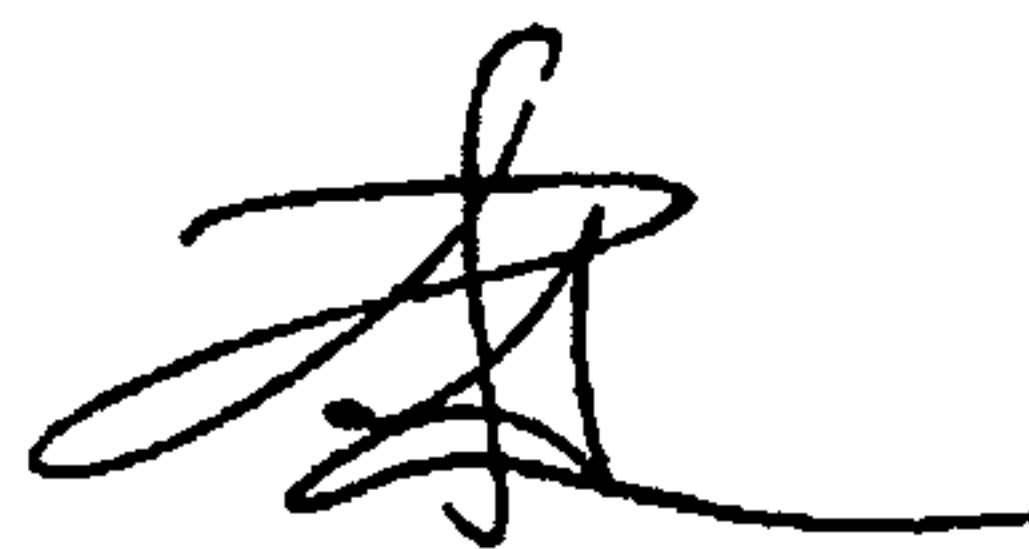
1. Внести изменения в Государственные сметные нормативы. Государственные элементные сметные нормы на строительные и специальные строительные работы, утвержденные приказом Министерства регионального развития Российской Федерации от 17 ноября 2008 г. № 253 «Об утверждении государственных сметных нормативов на строительные и специальные строительные работы в сфере градостроительной деятельности» (признан Министерством юстиции Российской Федерации не нуждающимся в государственной регистрации, письмо Министерства юстиции Российской Федерации от 15 января 2009 г. № 01/162-ДК, Вестник ценообразования и сметного нормирования, 2009, № 2) (далее – приказ от 17 ноября 2008 г. № 253), с изменениями, внесенными приказами Министерства регионального развития Российской Федерации от 27 февраля 2010 г. № 81, от 3 августа 2010 г. № 358, от 23 ноября 2010 г. № 509, от 13 июля 2011 г. № 339, от 8 ноября 2011 г. № 528, от 29 декабря 2011 г. № 631, от 5 мая 2012 г. № 188, согласно приложению № 1 к настоящему приказу.

2. Внести изменения в Государственные сметные нормативы. Федеральные единичные расценки на строительные и специальные строительные работы, утвержденные приказом от 17 ноября 2008 г. № 253, согласно приложению № 2 к настоящему приказу.

3. Рекомендовать органам исполнительной власти субъектов Российской Федерации в двухмесячный срок со дня издания настоящего приказа привести территориальные единичные расценки в соответствие с настоящим приказом.

4. Контроль за исполнением настоящего приказа возложить на заместителя Министра регионального развития Российской Федерации И.В. Пономарева.

Министр



О.М. Говорун