

ГОСУДАРСТВЕННЫЕ СМЕТНЫЕ НОРМАТИВЫ

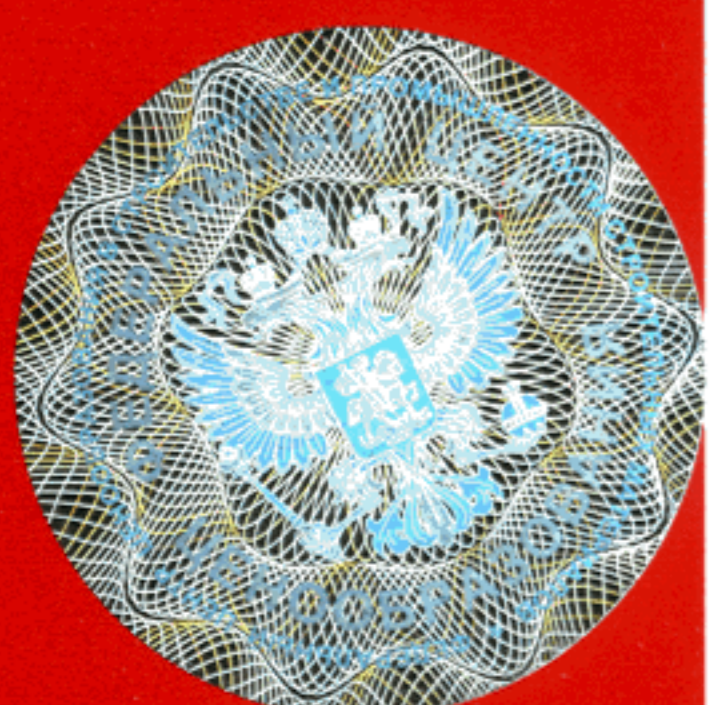
ГЭСН 81-02-2001-И4

**ГОСУДАРСТВЕННЫЕ ЭЛЕМЕНТНЫЕ СМЕТНЫЕ
НОРМЫ НА СТРОИТЕЛЬНЫЕ И СПЕЦИАЛЬНЫЕ
СТРОИТЕЛЬНЫЕ РАБОТЫ**

ГЭСН-2001

**ИЗМЕНЕНИЯ,
КОТОРЫЕ ВНОСЯТСЯ В ГОСУДАРСТВЕННЫЕ СМЕТНЫЕ
НОРМАТИВЫ. ГОСУДАРСТВЕННЫЕ ЭЛЕМЕНТНЫЕ
СМЕТНЫЕ НОРМЫ НА СТРОИТЕЛЬНЫЕ И СПЕЦИАЛЬНЫЕ
СТРОИТЕЛЬНЫЕ РАБОТЫ**

ИЗДАНИЕ ОФИЦИАЛЬНОЕ



Москва, 2011

ГОСУДАРСТВЕННЫЕ СМЕТНЫЕ НОРМАТИВЫ

**ГОСУДАРСТВЕННЫЕ ЭЛЕМЕНТНЫЕ СМЕТНЫЕ НОРМЫ НА
СТРОИТЕЛЬНЫЕ И СПЕЦИАЛЬНЫЕ СТРОИТЕЛЬНЫЕ
РАБОТЫ**

ГЭСН 81-02-2001-И4

**ИЗМЕНЕНИЯ,
КОТОРЫЕ ВНОСЯТСЯ В ГОСУДАРСТВЕННЫЕ СМЕТНЫЕ
НОРМАТИВЫ. ГОСУДАРСТВЕННЫЕ ЭЛЕМЕНТНЫЕ СМЕТНЫЕ
НОРМЫ НА СТРОИТЕЛЬНЫЕ И СПЕЦИАЛЬНЫЕ
СТРОИТЕЛЬНЫЕ РАБОТЫ**

Издание официальное

Москва, 2011

ББК 65.31
УДК 338.5:69 (083)

Изменения, которые вносятся в государственные сметные нормативы. Государственные элементные сметные нормы на строительные и специальные строительные работы.

ГЭСН 81-02-2001-И4

Москва, 2011 – 130 стр.

«Изменения, которые вносятся в государственные сметные нормативы. Государственные элементные сметные нормы на строительные и специальные строительные работы» содержат изменения и дополнения к государственным элементным сметным нормам, утвержденным приказом Министерства регионального развития Российской Федерации от 17 ноября 2008 г. №253 «Об утверждении государственных сметных нормативов на строительные и специальные строительные работы в сфере градостроительной деятельности».

РАЗРАБОТАНЫ Федеральным центром ценообразования в строительстве и промышленности строительных материалов

УТВЕРЖДЕНЫ приказом Министерства регионального развития Российской Федерации от 13 июля 2011 г. № 339



МИНИСТЕРСТВО РЕГИОНАЛЬНОГО РАЗВИТИЯ РОССИЙСКОЙ ФЕДЕРАЦИИ

ПРИКАЗ

От " 13 " июля 20 11.

№ 339

О внесении изменений в приказ Министерства регионального развития Российской Федерации от 17 ноября 2008 г. № 253 «Об утверждении государственных сметных нормативов на строительные и специальные строительные работы в сфере градостроительной деятельности»

В целях актуализации государственных сметных нормативов в области сметного нормирования и ценообразования в сфере градостроительной деятельности, в соответствии с Положением о Министерстве регионального развития Российской Федерации, утвержденным постановлением Правительства Российской Федерации от 26 января 2005 г. № 40 (Собрание законодательства Российской Федерации, 2005, № 5, ст. 390; № 12, ст. 1042; № 13, ст. 1169; 2006, № 6, ст. 712; № 18, ст. 2002; 2007, № 45, ст. 5488; 2008, № 22, ст. 2582, ст. 2583; № 24, ст. 2867, № 24 ст. 2868; № 42, ст. 4825, № 46, ст. 5337; 2009, № 3, ст. 378; № 6, ст. 738; № 14, ст. 1669; № 38, ст. 4497; 2010, № 9, ст. 960; № 22, ст. 2776; № 25, ст. 3190; № 26, ст. 3350; № 28, ст. 3702; № 31, ст. 4251; 2011, № 14, ст. 1935), приказом Министерства регионального развития Российской Федерации от 11 апреля 2008 г. № 44 «Об утверждении Порядка разработки и утверждения нормативов в области сметного нормирования и ценообразования в сфере градостроительной деятельности» (зарегистрирован Министерством юстиции Российской Федерации 12 мая 2008 г., регистрационный № 11661, Бюллетень нормативных актов федеральных органов исполнительной власти, 2008, № 22) и приказом Министерства регионального развития Российской Федерации от 20 августа 2009 г. № 353 «Об утверждении классификации сметных нормативов, подлежащих применению при определении сметной стоимости объектов капитального строительства, строительство которых финансируется с привлечением средств федерального бюджета» (зарегистрирован Министерством юстиции Российской Федерации 2 октября 2009 г.,

регистрационный № 14940, Бюллетень нормативных актов федеральных органов исполнительной власти, 2009, № 42), приказываю:

1. Внести изменения в приложение № 1 «Государственные сметные нормативы. Государственные элементные сметные нормы на строительные и специальные строительные работы» к приказу Министерства регионального развития Российской Федерации от 17 ноября 2008 г. № 253 «Об утверждении государственных сметных нормативов на строительные и специальные строительные работы в сфере градостроительной деятельности» (Вестник ценообразования и сметного нормирования, 2009, выпуск 2; 2010, выпуск 6, выпуск 9, выпуск 12) (далее – приказ от 17 ноября 2008 г. № 253) согласно приложению № 1 к настоящему приказу.

2. Внести изменения в приложение № 2 «Государственные сметные нормативы. Федеральные единичные расценки на строительные и специальные строительные работы» к приказу от 17 ноября 2008 г. № 253 согласно приложению № 2 к настоящему приказу.

3. Рекомендовать органам исполнительной власти субъектов Российской Федерации в двухмесячный срок со дня издания настоящего приказа привести территориальные единичные расценки в соответствие с настоящим приказом.

4. Контроль за исполнением настоящего приказа возложить на заместителя Министра регионального развития Российской Федерации А.А. Попова.

И.о. Министра



В.А. Токарев

В Части 11 «Полы» таблицу ГЭСН 11-01-011 изложить в следующей редакции:

Таблица ГЭСН 11-01-011 Устройство стяжек

Состав работ:

для нормы 1 :

01. Подготовка основания. 02. Укладка и разравнивание слоя раствора. 03. Уход за стяжкой.

для нормы 2 :

01. Подготовка основания. 02. Укладка и разравнивание слоя раствора.

для нормы 3 :

01. Подготовка основания. 02. Укладка и разравнивание бетона. 03. Уход за стяжкой.

для нормы 4 :

01. Подготовка основания. 02. Укладка и разравнивание слоя бетона.

для нормы 5 :

01. Подготовка основания. 02. Укладка и разравнивание легкого бетона. 03. Уход за стяжкой.

для нормы 6 :

01. Подготовка основания. 02. Укладка и разравнивание слоя легкого бетона.

для нормы 7 :

01. Подготовка основания. 02. Разметка, нарезка и укладка плит древесноволокнистых в один слой насухо.

для норм 8, 9 :

01. Очистка поверхности основания от грязи и пыли. 02. Подноска воды для приготовления грунтовки и смеси. 03. Приготовление грунтовки. 04. Огрунтовка поверхности пола. 05. Приготовление раствора из сухой смеси. 06. Устройство выравнивающей стяжки.

для норм 10, 11 :

01. Подноска воды для приготовления грунтовки и смеси. 02. Приготовление раствора из сухой смеси. 03. Устройство выравнивающей стяжки.

Измеритель: 100 м² стяжки

Устройство стяжек:

| | |
|--------------|--|
| 11-01-011-01 | цементных толщиной 20 мм |
| 11-01-011-02 | на каждые 5 мм изменения толщины стяжки добавлять или исключать к норме 11-01-011-01 |
| 11-01-011-03 | бетонных толщиной 20 мм |
| 11-01-011-04 | на каждые 5 мм изменения толщины стяжки добавлять или исключать к норме 11-01-011-03 |
| 11-01-011-05 | легкобетонных толщиной 20 мм |
| 11-01-011-06 | на каждые 5 мм изменения толщины стяжки добавлять или исключать к норме 11-01-011-05 |
| 11-01-011-07 | из плит древесноволокнистых |
| 11-01-011-08 | из выравнивающей смеси типа «Ветонит» 5000, толщиной 5 мм |
| 11-01-011-09 | из выравнивающей смеси типа «Ветонит» 3000, толщиной 3 мм |
| 11-01-011-10 | на каждый последующий слой толщиной 1 мм добавлять к норме 11-01-011-08 |
| 11-01-011-11 | на каждый последующий слой толщиной 1 мм добавлять к норме 11-01-011-09 |

| Шифр ресурса | Наименование элемента затрат | Ед. измер. | 11-01-011-01 | 11-01-011-02 | 11-01-011-03 | 11-01-011-04 |
|--------------|--|----------------|--------------|--------------|--------------|--------------|
| 1 | Затраты труда рабочих-строителей | чел.-ч | 39,51 | 0,5 | 40,65 | 0,5 |
| 1.1 | Средний разряд работы | | 2,2 | 2,2 | 2 | 2 |
| 2 | Затраты труда машинистов | чел.-ч | 1,27 | 0,21 | 1,27 | 0,21 |
| 3 | МАШИНЫ И МЕХАНИЗМЫ | | | | | |
| 030954 | Подъемники грузоподъемностью до 500 кг одномачтовые, высота подъема 45 м | маш.-ч | 1,27 | 0,21 | 1,27 | 0,21 |
| 111301 | Вибратор поверхностный | маш.-ч | 9,07 | 2,32 | 4,7 | 2,32 |
| 4 | МАТЕРИАЛЫ | | | | | |
| 401-9022 | Бетон тяжелый | м ³ | - | - | 2,04 | 0,51 |
| 402-9071 | Раствор готовый кладочный тяжелый цементный | м ³ | 2,04 | 0,51 | - | - |
| 411-0001 | Вода | м ³ | 3,5 | - | 3,5 | - |

| Шифр ресурса | Наименование элемента затрат | Ед. измер. | 11-01-011-05 | 11-01-011-06 | 11-01-011-07 | 11-01-011-08 |
|--------------|--|---------------------|--------------|--------------|--------------|--------------|
| 1 | Затраты труда рабочих-строителей | чел.-ч | 50,23 | 0,5 | 8,02 | 37,67 |
| 1.1 | Средний разряд работы | | 2,3 | 2,3 | 2 | 3 |
| 2 | Затраты труда машинистов | чел.-ч | 1,27 | 0,21 | 0,11 | 0,13 |
| 3 | МАШИНЫ И МЕХАНИЗМЫ | | | | | |
| 030952 | Подъемники грузоподъемностью до 500 кг одномачтовые, высота подъема 25 м | маш.-ч | - | - | - | 0,13 |
| 030954 | Подъемники грузоподъемностью до 500 кг одномачтовые, высота подъема 45 м | маш.-ч | 1,27 | 0,21 | 0,11 | - |
| 111301 | Вибратор поверхностный | маш.-ч | 9,43 | 2,32 | - | - |
| 121011 | Котлы битумные передвижные 400 л | маш.-ч | - | - | 1,09 | - |
| 330206 | Дрели электрические | маш.-ч | - | - | - | 3,13 |
| 331305 | Пылесосы промышленные | маш.-ч | - | - | - | 2,8 |
| 331531 | Пила дисковая электрическая | маш.-ч | - | - | 0,07 | - |
| 400001 | Автомобили бортовые, грузоподъемность до 5 т | маш.-ч | - | - | 0,28 | 0,04 |
| 4 | МАТЕРИАЛЫ | | | | | |
| 101-0594 | Мастика битумная кровельная горячая | т | - | - | 0,133 | - |
| 101-0684 | Плиты древесноволокнистые сухого способа производства группы А, твердые марки ТС-400 толщиной 5 мм | 1000 м ² | - | - | 0,102 | - |
| 101-4163 | Грунтовка акриловая НОРТЕКС-ГРУНТ | кг | - | - | - | 30 |
| 401-9003 | Бетон легкий на пористых заполнителях | м ³ | 2,04 | 0,51 | - | - |
| 402-0194 | Смеси сухие для наливных полов, марка «Ветонит» 5000 | т | - | - | - | 0,9 |
| 411-0001 | Вода | м ³ | 3,5 | - | - | 0,174 |

| Шифр ресурса | Наименование элемента затрат | Ед. измер. | 11-01-011-09 | 11-01-011-10 | 11-01-011-11 |
|--------------|--|------------|--------------|--------------|--------------|
| 1 | Затраты труда рабочих-строителей | чел.-ч | 30,73 | 2,42 | 2,33 |
| 1.1 | Средний разряд работы | | 3 | 3 | 3 |
| 2 | Затраты труда машинистов | чел.-ч | 0,07 | 0,02 | 0,02 |
| 3 | МАШИНЫ И МЕХАНИЗМЫ | | | | |
| 030952 | Подъемники грузоподъемностью до 500 кг одномачтовые, высота подъема 25 м | маш.-ч | 0,07 | 0,02 | 0,019 |
| 330206 | Дрели электрические | маш.-ч | 1,43 | 0,51 | 0,45 |
| 331305 | Пылесосы промышленные | маш.-ч | 2,8 | - | - |
| 400001 | Автомобили бортовые, грузоподъемность до 5 т | маш.-ч | 0,02 | 0,01 | 0,006 |
| 4 | МАТЕРИАЛЫ | | | | |
| 101-4163 | Грунтовка акриловая НОРТЕКС-ГРУНТ | кг | 30 | - | - |

| Шифр ресурса | Наименование элемента затрат | Ед. измер. | 11-01-011-09 | 11-01-011-10 | 11-01-011-11 |
|--------------|--|----------------|--------------|--------------|--------------|
| 402-0194 | Смеси сухие для наливных полов, марка «Ветонит» 5000 | т | - | 0,18 | - |
| 402-3674 | Смеси сухие для наливных полов, марка «Ветонит» 3000 | т | 0,45 | - | 0,15 |
| 411-0001 | Вода | м ³ | 0,16 | 0,03 | 0,042 |

Таблицу ГЭСН 11-01-034 изложить в следующей редакции:

Таблица ГЭСН 11-01-034 Устройство покрытий из паркетных досок, паркета мозаичного, паркета штучного без жилок

Состав работ:

для нормы 1 :

01. Настилка покрытий с креплением гвоздями. 02. Острожка провесов и шлифование.

для норм 2, 3 :

01. Подготовка основания. 02. Настилка покрытий с креплением на клею. 03. Циклевка и шлифование.

для нормы 4 :

01. Устройство звукоизоляционного слоя по готовому основанию. 02. Резка ламинированных досок в местах примыканий к стенам. 03. Настилка ламинированных досок с подгонкой и подрезкой по размеру, с устройством температурных швов.

Измеритель: 100 м² покрытия

Устройство покрытий:

| | |
|--------------|---|
| 11-01-034-01 | из досок паркетных |
| 11-01-034-02 | из паркета мозаичного |
| 11-01-034-03 | из паркета штучного без жилок |
| 11-01-034-04 | из досок ламинированных замковым способом |

| Шифр ресурса | Наименование элемента затрат | Ед. измер. | 11-01-034-01 | 11-01-034-02 | 11-01-034-03 | 11-01-034-04 |
|--------------|--|----------------|--------------|--------------|--------------|--------------|
| 1 | Затраты труда рабочих-строителей | чел.-ч | 35,19 | 45,4 | 114,33 | 25,61 |
| 1.1 | Средний разряд работы | | 3,8 | 3,8 | 3,8 | 3,8 |
| 2 | Затраты труда машинистов | чел.-ч | 0,47 | 0,3 | 0,42 | - |
| 3 | МАШИНЫ И МЕХАНИЗМЫ | | | | | |
| 030954 | Подъемники грузоподъемностью до 500 кг одномачтовые, высота подъема 45 м | маш.-ч | 0,47 | 0,3 | 0,42 | - |
| 331531 | Пила дисковая электрическая | маш.-ч | 0,32 | 0,41 | 1,03 | 0,83 |
| 340310 | Машина паркетно-шлифовальная | маш.-ч | 4,9 | 3,1 | 4,9 | - |
| 340311 | Машина для острожки деревянных полов | маш.-ч | 2,1 | 1,3 | 2,1 | - |
| 400001 | Автомобили бортовые, грузоподъемность до 5 т | маш.-ч | 0,66 | 0,41 | 0,6 | 0,1 |
| 4 | МАТЕРИАЛЫ | | | | | |
| 101-0180 | Гвозди строительные с плоской головкой 1,8x50 мм | т | 0,0138 | - | - | - |
| 101-0596 | Мастика битумно-кукерсольная холодная | т | 0,02 | 0,02 | 0,02 | - |
| 101-0609 | Мастика клеящая каучуковая, марки КН-2 | кг | - | 50 | 50 | - |
| 101-0631 | Опилки древесные | м ³ | 1 | 1 | 1 | - |
| 101-2962 | Подложка под паркет и ламинат "Порилекс НПЭ", толщина 2 мм | м ² | - | - | - | 105 |
| 101-9236 | Покрытие напольное ламинированное (ламинат) | м ² | - | - | - | 102,5 |
| 203-9090 | Доски паркетные | м ² | 104 | - | - | - |
| 203-9091 | Паркет штучный | м ² | - | - | 102 | - |
| 203-9093 | Паркет мозаичный | м ² | - | 102 | - | - |
| 411-0001 | Вода | м ³ | 0,2 | 0,2 | 0,2 | - |

Таблицу ГЭСН 11-01-035 изложить в следующей редакции:

Таблица ГЭСН 11-01-035 Устройство покрытий из щитов паркетных, деревянных речных и из плит древесноволокнистых и древесностружечных

Состав работ:

для нормы 1 :

01. Настилка покрытий с креплением гвоздями. 02. Шлифование полов.

для норм 2, 4 :

01. Настилка покрытий с креплением гвоздями.

для нормы 3 :

01. Приготовление битумной мастики и грунтовки. 02. Настилка покрытий с креплением на мастике.

Измеритель: 100 м² покрытия

Устройство покрытий:

| | |
|--------------|-----------------------------|
| 11-01-035-01 | из щитов паркетных |
| 11-01-035-02 | из щитов деревянных реечных |
| 11-01-035-03 | из плит древесноволокнистых |
| 11-01-035-04 | из плит древесностружечных |

| Шифр ресурса | Наименование элемента затрат | Ед. измер. | 11-01-035-01 | 11-01-035-02 | 11-01-035-03 | 11-01-035-04 |
|--------------|--|---------------------|--------------|--------------|--------------|--------------|
| 1 | Затраты труда рабочих-строителей | чел.-ч | 99,68 | 60,61 | 55,17 | 47,84 |
| 1.1 | Средний разряд работы | | 4,1 | 4,1 | 3,1 | 3,1 |
| 2 | Затраты труда машинистов | чел.-ч | 0,35 | 0,38 | 0,19 | 0,58 |
| 3 | МАШИНЫ И МЕХАНИЗМЫ | | | | | |
| 030954 | Подъемники грузоподъемностью до 500 кг одномачтовые, высота подъема 45 м | маш.-ч | 0,35 | 0,38 | 0,19 | 0,58 |
| 121011 | Котлы битумные передвижные 400 л | маш.-ч | - | - | 1,39 | - |
| 331531 | Пила дисковая электрическая | маш.-ч | 0,9 | 0,55 | 0,5 | 0,43 |
| 340310 | Машина паркетно-шлифовальная | маш.-ч | 7 | - | - | - |
| 400001 | Автомобили бортовые, грузоподъемность до 5 т | маш.-ч | 0,51 | 0,55 | 0,27 | 0,83 |
| 4 | МАТЕРИАЛЫ | | | | | |
| 101-0078 | Битумы нефтяные строительные кровельные марки БНК-45/190, БНК-45/180 | т | - | - | 0,13 | - |
| 101-0180 | Гвозди строительные с плоской головкой 1,8x50 мм | т | 0,0074 | 0,0059 | - | - |
| 101-0322 | Керосин для технических целей марок КТ-1, КТ-2 | т | - | 0,05 | - | - |
| 101-0680 | Плиты древесноволокнистые сухого способа производства группы А, сверхтвердые марки СТС-500 толщиной 5 мм | 1000 м ² | - | - | 0,102 | - |
| 101-0699 | Плиты древесностружечные многослойные и трехслойные, марки П-1, толщиной 18-20 мм | 100 м ² | - | - | - | 1,027 |
| 101-1596 | Шкурка шлифовальная двухслойная с зернистостью 40-25 | м ² | 20 | - | - | - |
| 101-1764 | Тальк молотый, сорт I | т | - | - | 0,013 | - |
| 101-1805 | Гвозди строительные | т | - | - | - | 0,0053 |
| 203-0517 | Щиты деревянные реечные, толщиной 27 мм, для покрытия полов, тип 1 | м ² | - | 101,5 | - | - |
| 203-0590 | Шпонки вкладные торцевые | шт. | 610 | - | - | - |
| 203-9092 | Щиты паркетные | м ² | 101,5 | - | - | - |
| 509-0914 | Волокно асбестовое марки П-3-50 | т | - | - | 0,013 | - |

Часть 11 «Полы» дополнить таблицами 11-01-047, 11-01-048, 11-01-049, 11-01-050, 11-01-051:

Таблица ГЭСН 11-01-047 Устройство покрытий из плит керамогранитных

Состав работ:

01. Приготовление клеевого раствора. 02. Распиловка плиток. 03. Очистка и огрунтовка поверхности. 04. Укладка керамогранитных плиток. 05. Калибровка швов. 06. Затирка швов. 07. Очистка поверхности.

Измеритель: 100 м² покрытия

Устройство покрытий из плит керамогранитных размером:

| | |
|--------------|----------|
| 11-01-047-01 | 40x40 см |
| 11-01-047-02 | 60x60 см |

| Шифр ресурса | Наименование элемента затрат | Ед. измер. | 11-01-047-01 | 11-01-047-02 |
|--------------|--|------------|--------------|--------------|
| 1 | Затраты труда рабочих-строителей | чел.-ч | 310,42 | 234,92 |
| 1.1 | Средний разряд работы | | 3,2 | 3,2 |
| 2 | Затраты труда машинистов | чел.-ч | 1,72 | 1,72 |
| 3 | МАШИНЫ И МЕХАНИЗМЫ | | | |
| 020128 | Краны башенные при работе на других видах строительства 5 т | маш.-ч | 0,02 | 0,02 |
| 021140 | Краны на автомобильном ходу при работе на других видах строительства 6,3 т | маш.-ч | 0,01 | 0,01 |
| 110901 | Растворосмесители передвижные 65 л | маш.-ч | 1,69 | 1,69 |
| 339904 | Плиткорез МАКИТА RH 4101 | маш.-ч | 0,05 | 0,05 |
| 400001 | Автомобили бортовые, грузоподъемность до 5 т | маш.-ч | 0,01 | 0,01 |

| Шифр ресурса | Наименование элемента затрат | Ед. измер. | 11-01-047-01 | 11-01-047-02 |
|--------------|--|----------------|--------------|--------------|
| 4 | МАТЕРИАЛЫ | | | |
| 101-1971 | Затирка «Старатели» (разной цветности) | т | 0,013 | 0,009 |
| 101-4368 | Клей плиточный «Юнис Гранит» | кг | 1200 | 1200 |
| 101-4486 | Гранит керамический многоцветный неполированный, размером 400x400x9 мм | м ² | 102 | - |
| 101-4488 | Гранит керамический многоцветный неполированный, размером 300x600x10 мм, 600x600x10 мм | м ² | - | 102 |
| 203-9007 | Рейки деревянные | м ³ | 0,01 | 0,01 |
| 411-0001 | Вода | м ³ | 0,44 | 0,44 |

Таблица ГЭСН 11-01-048 Устройство сборных оснований полов из малоформатных гипсокартонных листов (ГВЛ) и элементов пола

Состав работ:

для нормы 1 :

01. Выгрузка материалов. 02. Разметка уровня сборного пола. 03. Устройство пароизоляции из полиэтиленовой пленки. 04. Крепление ленты кромочной. 05. Укладка плит пенополистирольных. 06. Монтаж элементов пола (рядами). 07. Крепление фальцев соседних элементов винтами для ГВЛ. 08. Заделка стыков и мест установки шурупов шпаклевкой.

для нормы 2 :

01. Выгрузка материалов. 02. Разметка уровня сборного пола. 03. Устройство пароизоляции из полиэтиленовой пленки. 04. Крепление ленты кромочной. 05. Укладка и выравнивание сухой засыпки. 06. Монтаж элементов пола (рядами). 07. Крепление фальцев соседних элементов винтами для ГВЛ. 08. Заделка стыков и мест установки шурупов шпаклевкой.

для нормы 3 :

01. Выгрузка материалов. 02. Разметка уровня сборного пола. 03. Устройство пароизоляции из полиэтиленовой пленки. 04. Крепление ленты кромочной. 05. Укладка плит пенополистирольных. 06. Укладка листов первого слоя. 07. Нанесение на листы клея сплошным слоем. 08. Укладка листов второго слоя. 09. Крепление листов второго слоя. 10. Заделка стыков и мест установки шурупов шпаклевкой.

для нормы 4 :

01. Выгрузка материалов. 02. Разметка уровня сборного пола. 03. Устройство пароизоляции из полиэтиленовой пленки. 04. Крепление ленты кромочной. 05. Укладка и выравнивание сухой засыпки. 06. Укладка листов первого слоя. 07. Нанесение на листы клея сплошным слоем. 08. Укладка листов второго слоя. 09. Крепление листов второго слоя. 10. Заделка стыков и мест установки шурупов шпаклевкой.

Измеритель: 100 м² покрытия

Устройство сборных оснований из элементов полов:

11-01-048-01 на пенополистирольных плитах толщиной слоя до 50 мм

11-01-048-02 на сухой засыпке толщиной слоя 50 мм

Устройство сборных оснований из малоформатных ГВЛ:

11-01-048-03 на пенополистирольных плитах толщиной слоя до 50 мм

11-01-048-04 на сухой засыпке толщиной слоя 50 мм

| Шифр ресурса | Наименование элемента затрат | Ед. измер. | 11-01-048-01 | 11-01-048-02 | 11-01-048-03 | 11-01-048-04 |
|--------------|---|----------------|--------------|--------------|--------------|--------------|
| 1 | Затраты труда рабочих-строителей | чел.-ч | 119,01 | 109,25 | 142,04 | 136,57 |
| 1.1 | Средний разряд работы | | 3,3 | 3,3 | 3,2 | 3,2 |
| 3 | МАШИНЫ И МЕХАНИЗМЫ | | | | | |
| 134041 | Шуруповерт | маш.-ч | 3,33 | 3,33 | 5,56 | 5,56 |
| 400001 | Автомобили бортовые, грузоподъемность до 5 т | маш.-ч | 1,29 | 2,91 | 1,29 | 2,94 |
| 4 | МАТЕРИАЛЫ | | | | | |
| 101-2435 | Клей «Перлфикс», КНАУФ | кг | 5 | 5 | 50 | 50 |
| 101-2439 | Шпаклевка «Фугенфюллер ГВ», КНАУФ | кг | 15 | 15 | 10 | 10 |
| 101-2503 | Лента полиэтиленовая с липким слоем толщиной 0,10 мм | кг | 0,53 | 0,53 | 0,53 | 0,53 |
| 101-2515 | Листы гипсоволокнистые малоформатные влагостойкие 1500x1200x10 мм | м ² | - | - | 204 | 204 |
| 101-2587 | Шуруп для ГВЛ 3,9/30 | шт. | 1200 | 1200 | 2000 | 2000 |
| 101-5488 | Элементы пола из гипсоволокнистых малоформатных листов КНАУФ | м ² | 102 | 102 | - | - |
| 104-9100 | Плиты теплоизоляционные | м ³ | 3,06 | - | 3,06 | - |
| 113-0324 | Пленка полиэтиленовая толщиной 0,2-0,5 мм | м ² | 115 | 115 | 115 | 115 |
| 406-9080 | Заполнитель пористый | м ³ | - | 5 | - | 5 |

Таблица ГЭСН 11-01-049 Укладка металлического накладного профиля (порога)*Состав работ:*

01. Разметка и резка профиля по месту. 02. Сверление отверстий в полу. 03. Установка профиля с креплением.

Измеритель: 100 м профиля

11-01-049-01 Укладка металлического накладного профиля (порога)

| Шифр ресурса | Наименование элемента затрат | Ед. измер. | 11-01-049-01 |
|--------------|---|------------|--------------|
| 1 | Затраты труда рабочих-строителей | чел.-ч | 16,64 |
| 1.1 | Средний разряд работы | | 3,2 |
| 3 | МАШИНЫ И МЕХАНИЗМЫ | | |
| 134041 | Шуруповерт | маш.-ч | 4,6 |
| 330206 | Дрели электрические | маш.-ч | 4,6 |
| 331531 | Пила дисковая электрическая | маш.-ч | 0,36 |
| 4 | МАТЕРИАЛЫ | | |
| 101-4282 | Винты самонарезающие остроконечные длиной 35 мм | шт. | 670 |
| 206-9002 | Профили стыкоперекрывающие из алюминиевых сплавов (порожки) с покрытием | м | 105 |

Таблица ГЭСН 11-01-050 Устройство пароизоляции из полиэтиленовой пленки в один слой насухо*Состав работ:*

01. Раскатка рулонов пароизоляции с нарезкой на полотнища. 02. Укладка полиэтиленовой пленки в один слой на плиты перекрытий с напуском полотен. 03. Разметка и резка профиля по месту.

Измеритель: 100 м² поверхности

11-01-050-01 Устройство пароизоляции из полиэтиленовой пленки в один слой насухо

| Шифр ресурса | Наименование элемента затрат | Ед. измер. | 11-01-050-01 |
|--------------|--|----------------|--------------|
| 1 | Затраты труда рабочих-строителей | чел.-ч | 3,45 |
| 1.1 | Средний разряд работы | | 3 |
| 3 | МАШИНЫ И МЕХАНИЗМЫ | | |
| 400001 | Автомобили бортовые, грузоподъемность до 5 т | маш.-ч | 0,02 |
| 4 | МАТЕРИАЛЫ | | |
| 113-0324 | Пленка полиэтиленовая толщиной 0,2-0,5 мм | м ² | 122,4 |

Таблица ГЭСН 11-01-051 Устройство систем электрического отопления полов ("теплый пол") по готовому основанию*Состав работ:*

для нормы 1 :

01. Разметка помещения. 02. Устройство штробы сечением 30х30 мм для укладки датчика температуры пола, холодного соединительного провода и настенной коробки терморегулятора. 03. Закрепление на полу монтажной ленты. 04. Раскладка и крепление нагревательного кабеля к поверхности пола равномерными петлями с обходом труб и участков, предназначенных для мебели и техники. 05. Закрепление датчика температуры на поверхности пола. 06. Подключение системы обогрева и датчика температуры пола через терморегулятор к электросети. 07. Контроль качества.

для нормы 2 :

01. Разметка помещения. 02. Устройство штробы сечением 30х30 мм для укладки датчика температуры пола, холодного соединительного провода и настенной коробки терморегулятора. 03. Раскладка и подрезка нагревательного мата по поверхности пола с обходом труб и участков, предназначенных для мебели и техники. 04. Закрепление датчика температуры на поверхности пола. 05. Подключение системы обогрева и датчика температуры пола через терморегулятор к электросети. 06. Контроль качества.

для нормы 3 :

01. Разметка помещения. 02. Устройство штробы сечением 30х30 мм для укладки датчика температуры пола, холодного соединительного провода и настенной коробки терморегулятора. 03. Раскладка и крепление скочем полос термопленки к поверхности пола с обходом труб и участков, предназначенных для мебели и техники. 04. Параллельное подключение полос термопленки к проводу питания. 05. Закрепление датчика температуры на поверхности пола. 06. Подключение системы обогрева и датчика температуры пола через терморегулятор к электросети. 07. Контроль качества.

для нормы 4 :

01. Раскатка рулонов теплоизоляции и нарезка их на полосы необходимого размера. 02. Укладка полос теплоизоляции и соединение их друг с другом липкой лентой.

Измеритель: 100 м² пола

Устройство систем электрического отопления полов ("теплый пол") на основе:

11-01-051-01 нагревательного кабеля по готовому основанию

11-01-051-02 нагревательного мата по готовому основанию

11-01-051-03 термопленки по готовому основанию

11-01-051-04 Устройство теплоизоляционного слоя из рулонных материалов с отражающим эффектом для систем электрического обогрева полов

| Шифр ресурса | Наименование элемента затрат | Ед. измер. | 11-01-051-01 | 11-01-051-02 | 11-01-051-03 | 11-01-051-04 |
|--------------|--|----------------|--------------|--------------|--------------|--------------|
| 1 | Затраты труда рабочих-строителей | чел.-ч | 28,22 | 19,17 | 17,59 | 4,13 |
| 1.1 | Средний разряд работы | | 4 | 4 | 4 | 3 |
| 3 | МАШИНЫ И МЕХАНИЗМЫ | | | | | |
| 134041 | Шуруповерт | маш.-ч | 1,95 | - | - | - |
| 330206 | Дрели электрические | маш.-ч | 7,6 | - | - | - |
| 331451 | Перфораторы электрические | маш.-ч | 0,64 | 0,86 | 0,64 | - |
| 400001 | Автомобили бортовые, грузоподъемность до 5 т | маш.-ч | 0,02 | 0,02 | 0,02 | - |
| 4 | МАТЕРИАЛЫ | | | | | |
| 101-1945 | Лента тканевая с липким слоем | 10 м | - | - | 20 | 22 |
| 101-2206 | Дюбели пластмассовые с шурупами 12x70 мм | 10 шт. | 20,2 | - | - | - |
| 101-9237 | Мат нагревательный для электрообогрева полов | м ² | - | П | - | - |
| 101-9238 | Секция нагревательная для электрообогрева полов | шт. | П | - | - | - |
| 101-9239 | Пол теплый пленочный инфракрасный (термопленка) | компл. | - | - | П | - |
| 104-9222 | Материалы теплоизоляционные рулонные с отражающим эффектом | м ² | - | - | - | 103 |
| 405-0219 | Гипсовые вяжущие, марка ГЗ | т | 0,002 | 0,002 | 0,002 | - |
| 503-0545 | Разветвительная коробка У-196 | шт. | П | П | П | - |
| 509-9050 | Терморегулятор с датчиком температуры пола | шт. | П | П | П | - |

Заказ № 1545 Тираж 150 экз.
Отпечатано в тип. ООО «Корина-офсет»
119049, Москва, Б. Якиманка, 38 «А»