

ГОСУДАРСТВЕННЫЕ СМЕТНЫЕ НОРМАТИВЫ

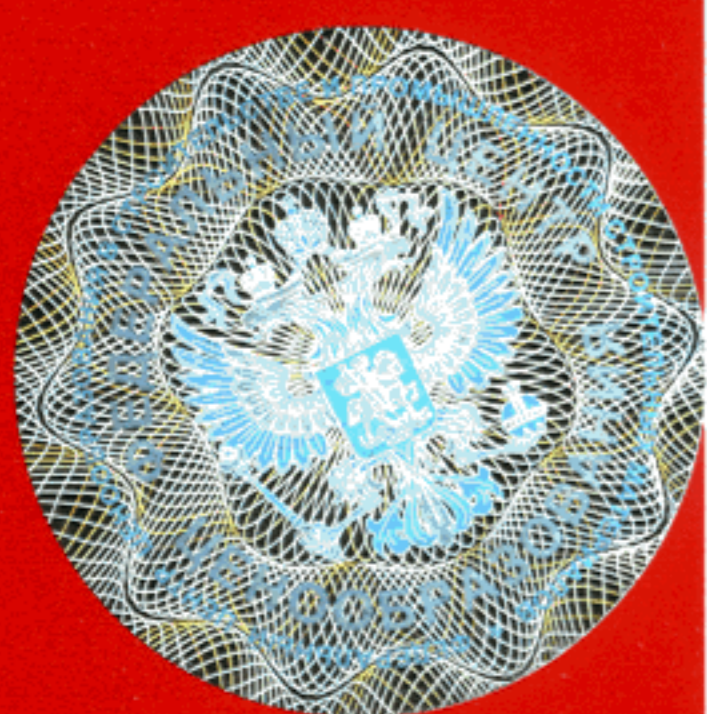
ГЭСН 81-02-2001-И4

**ГОСУДАРСТВЕННЫЕ ЭЛЕМЕНТНЫЕ СМЕТНЫЕ
НОРМЫ НА СТРОИТЕЛЬНЫЕ И СПЕЦИАЛЬНЫЕ
СТРОИТЕЛЬНЫЕ РАБОТЫ**

ГЭСН-2001

ИЗМЕНЕНИЯ,
КОТОРЫЕ ВНОСЯТСЯ В ГОСУДАРСТВЕННЫЕ СМЕТНЫЕ
НОРМАТИВЫ. ГОСУДАРСТВЕННЫЕ ЭЛЕМЕНТНЫЕ
СМЕТНЫЕ НОРМЫ НА СТРОИТЕЛЬНЫЕ И СПЕЦИАЛЬНЫЕ
СТРОИТЕЛЬНЫЕ РАБОТЫ

ИЗДАНИЕ ОФИЦИАЛЬНОЕ



Москва, 2011

ГОСУДАРСТВЕННЫЕ СМЕТНЫЕ НОРМАТИВЫ

**ГОСУДАРСТВЕННЫЕ ЭЛЕМЕНТНЫЕ СМЕТНЫЕ НОРМЫ НА
СТРОИТЕЛЬНЫЕ И СПЕЦИАЛЬНЫЕ СТРОИТЕЛЬНЫЕ
РАБОТЫ**

ГЭСН 81-02-2001-И4

**ИЗМЕНЕНИЯ,
КОТОРЫЕ ВНОСЯТСЯ В ГОСУДАРСТВЕННЫЕ СМЕТНЫЕ
НОРМАТИВЫ. ГОСУДАРСТВЕННЫЕ ЭЛЕМЕНТНЫЕ СМЕТНЫЕ
НОРМЫ НА СТРОИТЕЛЬНЫЕ И СПЕЦИАЛЬНЫЕ
СТРОИТЕЛЬНЫЕ РАБОТЫ**

Издание официальное

Москва, 2011

ББК 65.31
УДК 338.5:69 (083)

Изменения, которые вносятся в государственные сметные нормативы. Государственные элементные сметные нормы на строительные и специальные строительные работы.

ГЭСН 81-02-2001-И4

Москва, 2011 – 130 стр.

«Изменения, которые вносятся в государственные сметные нормативы. Государственные элементные сметные нормы на строительные и специальные строительные работы» содержат изменения и дополнения к государственным элементным сметным нормам, утвержденным приказом Министерства регионального развития Российской Федерации от 17 ноября 2008 г. №253 «Об утверждении государственных сметных нормативов на строительные и специальные строительные работы в сфере градостроительной деятельности».

РАЗРАБОТАНЫ Федеральным центром ценообразования в строительстве и промышленности строительных материалов

УТВЕРЖДЕНЫ приказом Министерства регионального развития Российской Федерации от 13 июля 2011 г. № 339



МИНИСТЕРСТВО РЕГИОНАЛЬНОГО РАЗВИТИЯ РОССИЙСКОЙ ФЕДЕРАЦИИ

ПРИКАЗ

От " 13 " июля 20 11.

№ 339

О внесении изменений в приказ Министерства регионального развития Российской Федерации от 17 ноября 2008 г. № 253 «Об утверждении государственных сметных нормативов на строительные и специальные строительные работы в сфере градостроительной деятельности»

В целях актуализации государственных сметных нормативов в области сметного нормирования и ценообразования в сфере градостроительной деятельности, в соответствии с Положением о Министерстве регионального развития Российской Федерации, утвержденным постановлением Правительства Российской Федерации от 26 января 2005 г. № 40 (Собрание законодательства Российской Федерации, 2005, № 5, ст. 390; № 12, ст. 1042; № 13, ст. 1169; 2006, № 6, ст. 712; № 18, ст. 2002; 2007, № 45, ст. 5488; 2008, № 22, ст. 2582, ст. 2583; № 24, ст. 2867, № 24 ст. 2868; № 42, ст. 4825, № 46, ст. 5337; 2009, № 3, ст. 378; № 6, ст. 738; № 14, ст. 1669; № 38, ст. 4497; 2010, № 9, ст. 960; № 22, ст. 2776; № 25, ст. 3190; № 26, ст. 3350; № 28, ст. 3702; № 31, ст. 4251; 2011, № 14, ст. 1935), приказом Министерства регионального развития Российской Федерации от 11 апреля 2008 г. № 44 «Об утверждении Порядка разработки и утверждения нормативов в области сметного нормирования и ценообразования в сфере градостроительной деятельности» (зарегистрирован Министерством юстиции Российской Федерации 12 мая 2008 г., регистрационный № 11661, Бюллетень нормативных актов федеральных органов исполнительной власти, 2008, № 22) и приказом Министерства регионального развития Российской Федерации от 20 августа 2009 г. № 353 «Об утверждении классификации сметных нормативов, подлежащих применению при определении сметной стоимости объектов капитального строительства, строительство которых финансируется с привлечением средств федерального бюджета» (зарегистрирован Министерством юстиции Российской Федерации 2 октября 2009 г.,

регистрационный № 14940, Бюллетень нормативных актов федеральных органов исполнительной власти, 2009, № 42), приказываю:

1. Внести изменения в приложение № 1 «Государственные сметные нормативы. Государственные элементные сметные нормы на строительные и специальные строительные работы» к приказу Министерства регионального развития Российской Федерации от 17 ноября 2008 г. № 253 «Об утверждении государственных сметных нормативов на строительные и специальные строительные работы в сфере градостроительной деятельности» (Вестник ценообразования и сметного нормирования, 2009, выпуск 2; 2010, выпуск 6, выпуск 9, выпуск 12) (далее – приказ от 17 ноября 2008 г. № 253) согласно приложению № 1 к настоящему приказу.

2. Внести изменения в приложение № 2 «Государственные сметные нормативы. Федеральные единичные расценки на строительные и специальные строительные работы» к приказу от 17 ноября 2008 г. № 253 согласно приложению № 2 к настоящему приказу.

3. Рекомендовать органам исполнительной власти субъектов Российской Федерации в двухмесячный срок со дня издания настоящего приказа привести территориальные единичные расценки в соответствие с настоящим приказом.

4. Контроль за исполнением настоящего приказа возложить на заместителя Министра регионального развития Российской Федерации А.А. Попова.

И.о. Министра



В.А. Токарев

В Части 8 «Конструкции из кирпича и блоков» таблицу ГЭСН 08-01-001 изложить в следующей редакции:

Таблица ГЭСН 08-01-001 Устройство фундаментов, кладка стен

Состав работ:

для нормы 1 :

01. Кладка с подбором и грубой приколкой камня с обделкой откосов. 02. Устройство горизонтальной изоляции в фундаментах и стенах цементным раствором.

для нормы 2 :

01. Кладка с подбором и грубой приколкой камня с обделкой откосов. 02. Устройство горизонтальной изоляции в фундаментах и стенах подвалов цементным раствором с жидким стеклом.

для нормы 3 :

01. Кладка с подбором и грубой приколкой камня с обделкой откосов.

для норм 4, 5 :

01. Кладка с подбором и грубой приколкой камня с обделкой откосов. 02. Устройство горизонтальной изоляции в фундаментах и стенах подвалов из двух слоев рулонных материалов по цементной стяжке. 03. Устройство в подпорных стенах слива из цементного раствора.

для норм 6, 7 :

01. Кладка с подбором и грубой приколкой камня с обделкой откосов. 02. Устройство горизонтальной изоляции в фундаментах и стенах подвалов из двух слоев рулонных материалов по цементной стяжке. 03. Облицовка кирпичом стен и проемов. 04. Расшивка швов.

для норм 8, 9 :

01. Кладка с подбором и грубой приколкой камня с обделкой откосов. 02. Устройство горизонтальной изоляции в фундаментах и стенах подвалов из двух слоев рулонных материалов по цементной стяжке. 03. Облицовка кирпичом стен и проемов. 04. Расшивка швов. 05. Устройство в подпорных стенах слива из цементного раствора.

Измеритель: 1 м³ кладки

	Устройство фундаментов:
08-01-001-01	ленточных
08-01-001-02	столбовых
08-01-001-03	массивов шириной более 2 м
	Кладка стен без облицовки:
08-01-001-04	при высоте этажа до 4 м
08-01-001-05	при высоте этажа свыше 4 м
	Кладка стен с облицовкой кирпичом:
08-01-001-06	только проемов при высоте этажа до 4 м
08-01-001-07	только проемов при высоте этажа свыше 4 м
08-01-001-08	с одной стороны и проемов при высоте этажа до 4 м
08-01-001-09	с одной стороны и проемов при высоте этажа свыше 4 м

Шифр ресурса	Наименование элемента затрат	Ед измер.	08-01-001-01	08-01-001-02	08-01-001-03	08-01-001-04	08-01-001-05
1	Затраты труда рабочих-строителей	чел.-ч	3,94	5,82	3,72	5,26	5,18
1.1	Средний разряд работы		2,7	3,5	2,7	2,8	2,8
2	Затраты труда машинистов	чел.-ч	-	-	-	0,13	0,03
3	МАШИНЫ И МЕХАНИЗМЫ						
021141	Краны на автомобильном ходу при работе на других видах строительства 10 т	маш.-ч	-	-	-	0,13	0,03
121011	Котлы битумные передвижные 400 л	маш.-ч	0,02	-	-	0,03	0,03
400001	Автомобили бортовые, грузоподъемность до 5 т	маш.-ч	0,15	0,15	0,14	0,12	0,12
4	МАТЕРИАЛЫ						
101-0594	Мастика битумная кровельная горячая	т	0,0035	-	-	0,0004	0,0004
113-0368	Стекло жидкое калийное	т	-	0,0004	-	-	-
113-9051	Материалы гидроизоляционные рулонные	м ²	1,83	-	-	0,24	0,24
402-9070	Раствор готовый кладочный	м ³	0,39	0,4	0,37	0,37	0,37
411-0001	Вода	м ³	0,07	0,08	0,07	0,1	0,1
413-9011	Камень бутовый	м ³	1,03	1,03	1,03	1,03	1,03

Шифр ресурса	Наименование элемента затрат	Ед измер.	08-01-001-06	08-01-001-07	08-01-001-08	08-01-001-09
1	Затраты труда рабочих-строителей	чел.-ч	5,57	5,55	5,68	5,58
1.1	Средний разряд работы		2,7	2,7	3	3
2	Затраты труда машинистов	чел.-ч	0,14	0,04	0,13	0,03
3	МАШИНЫ И МЕХАНИЗМЫ					
021141	Краны на автомобильном ходу при работе на других видах строительства 10 т	маш.-ч	0,14	0,04	0,13	0,03
121011	Котлы битумные передвижные 400 л	маш.-ч	0,01	0,01	0,01	0,01
400001	Автомобили бортовые, грузоподъемность до 5 т	маш.-ч	0,12	0,12	0,16	0,16
4	МАТЕРИАЛЫ					
101-0594	Мастика битумная кровельная горячая	т	0,001	0,001	0,0006	0,0006
113-9051	Материалы гидроизоляционные рулонные	м ²	0,57	0,57	0,35	0,35
402-9070	Раствор готовый кладочный	м ³	0,38	0,38	0,35	0,35
404-9010	Кирпич керамический	1000 шт.	0,01	0,01	0,08	0,08
411-0001	Вода	м ³	0,01	0,01	0,01	0,01
413-9011	Камень бутовый	м ³	1,01	1,01	0,82	0,82

Таблицу ГЭСН 08-01-002 изложить в следующей редакции:

Таблица ГЭСН 08-01-002 Устройство основания под фундаменты

Состав работ:

01. Разравнивание и трамбование основания.

Измеритель: 1 м³ основания

Устройство основания под фундаменты:

08-01-002-01	песчаного
08-01-002-02	щебеночного
08-01-002-03	гравийного

Шифр ресурса	Наименование элемента затрат	Ед измер	08-01-002-01	08-01-002-02	08-01-002-03
1	Затраты труда рабочих-строителей	чел.-ч	2,3	2,4	2,5
1.1	Средний разряд работы		2,5	2,5	2,5
2	Затраты труда машинистов	чел.-ч	0,29	0,54	0,54

Шифр ресурса	Наименование элемента затрат	Ед. измер.	08-01-002-01	08-01-002-02	08-01-002-03
3	МАШИНЫ И МЕХАНИЗМЫ				
031812	Погрузчики одноковшовые универсальные фронтальные пневмоколесные 3 т	маш.-ч	0,08	0,08	0,08
050101	Компрессоры передвижные с двигателем внутреннего сгорания давлением до 686 кПа (7 ат), производительность 2,2 м ³ /мин	маш.-ч	0,21	0,46	0,46
331100	Трамбовки пневматические при работе от передвижных компрессорных станций	маш.-ч	0,42	0,92	0,92
4	МАТЕРИАЛЫ				
408-9040	Песок для строительных работ природный	м ³	1,2	-	-
408-9080	Щебень	м ³	-	1,3	-
408-9280	Гравий	м ³	-	-	1,28
411-0001	Вода	м ³	0,15	0,15	0,15

Часть 8 «Конструкции из кирпича и блоков» дополнить таблицами ГЭСН 08-01-005, 08-01-006:

Таблица ГЭСН 08-01-005 Устройство боковой обмазочной изоляции стен, фундаментов из сухих смесей типа "АкваНАСТ"

Состав работ:

для нормы 1 :

01. Подготовка поверхности для нанесения изоляции. 02. Приготовление раствора. 03. Гидроизоляция вручную трещин и раковин. 04. Покрытие гидроизоляционным слоем поверхности. 05. Уход за покрытием.

для нормы 2 :

01. Подготовка поверхности для нанесения изоляции. 02. Приготовление раствора. 03. Гидроизоляция вручную трещин и раковин. 04. Покрытие гидроизоляционным слоем поверхности. 05. Устройство армирующей сетки. 06. Покрытие гидроизоляционным слоем сетки. 07. Уход за покрытием.

для нормы 3 :

01. Подготовка поверхности для нанесения изоляции. 02. Приготовление раствора. 03. Гидроизоляция вручную трещин и раковин. 04. Покрытие гидроизоляционным слоем поверхности. 05. Покрытие гидроизоляционным слоем сетки. 06. Уход за покрытием.

Измеритель: 100 м² изолируемой поверхности

Устройство боковой обмазочной изоляции стен, фундаментов из сухих смесей типа "АкваНАСТ":

08-01-005-01 толщиной слоя 2 мм

08-01-005-02 толщиной слоя 3 мм, усиленной армирующей сеткой

08-01-005-03 При изменении толщины покрытия на 0,5 мм добавлять к нормам 08-01-005-01, 08-01-005-02

Шифр ресурса	Наименование элемента затрат	Ед. измер.	08-01-005-01	08-01-005-02	08-01-005-03
1	Затраты труда рабочих-строителей	чел.-ч	10,92	27,08	0,45
1.1	Средний разряд работы		2,2	2,2	2,8
2	Затраты труда машинистов	чел.-ч	0,13	0,25	0,04
3	МАШИНЫ И МЕХАНИЗМЫ				
110901	Растворосмесители передвижные 65 л	маш.-ч	0,13	0,25	0,04
340101	Агрегаты окрасочные высокого давления для окраски поверхностей конструкций мощностью 1 кВт	маш.-ч	0,85	2,3	0,18
400001	Автомобили бортовые, грузоподъемность до 5 т	маш.-ч	0,14	0,21	0,03
4	МАТЕРИАЛЫ				
101-1754	Сетка стеклянная строительная СС-1	м ²	-	102	-
402-0059	Смесь сухая гидроизоляционная обмазочная эластичная "АкваНАСТ-А"	т	0,315	0,473	0,08
411-0001	Вода	м ³	0,27	0,32	0,02

Таблица ГЭСН 08-01-006 Устройство штукатурной гидроизоляции механизированным способом из сухих смесей типа "АкваНАСТ-ГШ"

Состав работ:

для нормы 1 :

01. Подготовка поверхности для нанесения раствора. 02. Приготовление раствора. 03. Гидроизоляция вручную трещин и раковин. 04. Покрытие штукатурным слоем поверхности. 05. Уход за покрытием.

для нормы 2 :

01. Приготовление раствора. 02. Покрытие штукатурным слоем поверхности.

Измеритель: 100 м² поверхности

08-01-006-01 Устройство штукатурной гидроизоляции механизированным способом из сухих смесей типа "АкваНАСТ-ГШ" толщиной слоя 10 мм

08-01-006-02 При изменении толщины покрытия на 0,5 мм добавлять к норме 08-01-006-01

Шифр ресурса	Наименование элемента затрат	Ед. измер	08-01-006-01	08-01-006-02
1	Затраты труда рабочих-строителей	чел.-ч	23,56	5,58
1.1	Средний разряд работы		3	3
2	Затраты труда машинистов	чел.-ч	6,05	1,31
3	МАШИНЫ И МЕХАНИЗМЫ			
110901	Растворосмесители передвижные 65 л	маш.-ч	0,82	0,39
111500	Растворонасосы 1 м ³ /ч	маш.-ч	5,23	0,92
400001	Автомобили бортовые, грузоподъемность до 5 т	маш.-ч	0,88	0,42
4	МАТЕРИАЛЫ			
402-0060	Смесь сухая гидроизоляционная штукатурная "АкваНАСТ-ГШ"	т	2	0,95
411-0001	Вода	м ³	0,44	0,12

Таблицу ГЭСН 08-03-002 изложить в следующей редакции:

Таблица ГЭСН 08-03-002 Кладка стен из камней легкогобетонных, заполнение проемов и фахверков

Состав работ:

для норм 1, 2 :

01. Кладка стен из легкогобетонных камней. 02. Устройство ниш отопления и архитектурных деталей. 03. Расшивка швов.

для норм 3, 4 :

01. Заполнение каркасов и фахверков. 02. Устройство ниш отопления и архитектурных деталей. 03. Расшивка швов.

для норм 5-10 :

01. Кладка стен из камней с одновременной облицовкой стен, пилястр и откосов кирпичом. 02. Устройство ниш отопления и архитектурных деталей. 03. Установка металлических связей. 04. Расшивка швов.

для нормы 11 :

01. Устройство ниш отопления и архитектурных деталей. 02. Засыпка пустот в камнях.

для норм 12-15 :

01. Подготовка поверхности. 02. Огрунтовка поверхности. 03. Установка порядовки и натягивание причалки. 04. Распиловка блоков. 05. Приготовление клеевого раствора. 06. Укладка блоков с одновременной облицовкой кирпичом. 07. Устройство ниш отопления и архитектурных деталей. 08. Установка анкеров. 09. Укладка арматурной сетки. 10. Расшивка швов.

для норм 16, 17 :

01. Подготовка поверхности. 02. Огрунтовка поверхности. 03. Установка порядовки и натягивание причалки. 04. Распиловка блоков. 05. Приготовление клеевого раствора. 06. Укладка блоков с одновременной облицовкой кирпичом. 07. Монтаж утеплителя. 08. Устройство ниш отопления и архитектурных деталей. 09. Установка анкеров. 10. Укладка арматурной сетки. 11. Расшивка швов.

Измеритель: 1 м³ кладки

Кладка стен из легкогобетонных камней без облицовки:

08-03-002-01 при высоте этажа до 4 м

08-03-002-02 при высоте этажа свыше 4 м

Кладка стен из легкогобетонных камней без облицовки с заполнением каркасов и фахверков:

08-03-002-03 при высоте этажа до 4 м

08-03-002-04 при высоте этажа свыше 4 м

Кладка стен из легкогобетонных камней с облицовкой в процессе кладки кирпичом (в 1/2 кирпича):

08-03-002-05 толщиной 320 мм при высоте этажа до 4 м

08-03-002-06 толщиной 320 мм при высоте этажа свыше 4 м

08-03-002-07 толщиной 520 мм при высоте этажа до 4 м

08-03-002-08 толщиной 520 мм при высоте этажа свыше 4 м

08-03-002-09	толщиной 720 мм при высоте этажа до 4 м
08-03-002-10	толщиной 720 мм при высоте этажа свыше 4 м
08-03-002-11	Засыпка пустот в камнях Кладка стен наружных из легковесных стеновых камней с облицовкой в процессе кладки кирпичом (в 1/2 кирпича):
08-03-002-12	толщиной 630 мм при высоте этажа до 4 м
08-03-002-13	толщиной 630 мм при высоте этажа свыше 4 м Кладка стен наружных из легковесных стеновых камней с воздушной прослойкой и облицовкой в процессе кладки кирпичом (в 1/2 кирпича):
08-03-002-14	толщиной 670 мм при высоте этажа до 4 м
08-03-002-15	толщиной 670 мм при высоте этажа свыше 4 м Кладка стен наружных из легковесных стеновых блоков с утеплением минераловатными плитами и облицовкой в процессе кладки кирпичом (в 1/2 кирпича):
08-03-002-16	толщиной 555 мм при высоте этажа до 4 м
08-03-002-17	толщиной 555 мм при высоте этажа свыше 4 м

Шифр ресурса	Наименование элемента затрат	Ед. измер.	08-03-002-01	08-03-002-02	08-03-002-03	08-03-002-04	08-03-002-05
1	Затраты труда рабочих-строителей	чел.-ч	4,43	4,24	3,65	3,46	5,7
1.1	Средний разряд работы		3,1	3,1	2,8	2,8	3,3
2	Затраты труда машинистов	чел.-ч	0,44	0,35	0,38	0,29	0,52
3	МАШИНЫ И МЕХАНИЗМЫ						
020129	Краны башенные при работе на других видах строительства 8 т	маш.-ч	0,44	0,35	0,38	0,29	0,52
4	МАТЕРИАЛЫ						
101-0782	Поковки из квадратных заготовок, масса 1,8 кг	т	-	-	0,0009	0,0009	0,0009
102-0026	Бруски обрезные хвойных пород длиной 4-6,5 м, шириной 75-150 мм, толщиной 40-75 мм, IV сорта	м ³	0,0005	0,0005	0,0005	0,0005	0,0005
402-9070	Раствор готовый кладочный	м ³	0,11	0,11	0,11	0,11	0,15
403-9210	Камни легковесные	м ³	0,92	0,92	0,92	0,92	0,55
404-9036	Кирпич керамический или силикатный	1000 шт.	-	-	-	-	0,16
411-0001	Вода	м ³	0,26	0,26	0,26	0,26	0,35

Шифр ресурса	Наименование элемента затрат	Ед. измер.	08-03-002-06	08-03-002-07	08-03-002-08	08-03-002-09
1	Затраты труда рабочих-строителей	чел.-ч	5,45	4,77	4,46	4,08
1.1	Средний разряд работы		3,3	3,3	3,3	3,3
2	Затраты труда машинистов	чел.-ч	0,43	0,42	0,32	0,43
3	МАШИНЫ И МЕХАНИЗМЫ					
020129	Краны башенные при работе на других видах строительства 8 т	маш.-ч	0,43	0,42	0,32	0,43
400001	Автомобили бортовые, грузоподъемность до 5 т	маш.-ч	-	0,08	0,08	0,08
4	МАТЕРИАЛЫ					
101-0782	Поковки из квадратных заготовок, масса 1,8 кг	т	0,0009	0,0009	0,0009	0,0009
102-0026	Бруски обрезные хвойных пород длиной 4-6,5 м, шириной 75-150 мм, толщиной 40-75 мм, IV сорта	м ³	0,0005	0,0005	0,0005	0,0005
204-9001	Арматура	т	-	П	П	П
402-9070	Раствор готовый кладочный	м ³	0,15	0,14	0,14	0,14
403-9210	Камни легковесные	м ³	0,55	0,68	0,68	0,74
404-9036	Кирпич керамический или силикатный	1000 шт.	0,16	0,1	0,1	0,07
411-0001	Вода	м ³	0,35	0,2	0,2	0,2

Шифр ресурса	Наименование элемента затрат	Ед. измер.	08-03-002-10	08-03-002-11	08-03-002-12	08-03-002-13
1	Затраты труда рабочих-строителей	чел.-ч	3,85	1,39	4,75	4,1
1.1	Средний разряд работы		3,3	3,3	3,2	3,2
2	Затраты труда машинистов	чел.-ч	0,33	0,24	0,11	0,11
3	МАШИНЫ И МЕХАНИЗМЫ					
020128	Краны башенные при работе на других видах строительства 5 т	маш.-ч	-	-	0,06	0,06
020129	Краны башенные при работе на других видах строительства 8 т	маш.-ч	0,33	0,12	-	-
021141	Краны на автомобильном ходу при работе на других видах строительства 10 т	маш.-ч	-	-	0,05	0,05
030101	Автопогрузчики 5 т	маш.-ч	-	0,12	-	-
330302	Машины шлифовальные угловые	маш.-ч	-	-	1,22	1,13
331451	Перфораторы электрические	маш.-ч	-	-	0,06	0,06
400001	Автомобили бортовые, грузоподъемность до 5 т	маш.-ч	0,08	-	0,05	0,05

Шифр ресурса	Наименование элемента затрат	Ед. измер.	08-03-002-10	08-03-002-11	08-03-002-12	08-03-002-13
4	МАТЕРИАЛЫ					
101-0782	Поковки из квадратных заготовок, масса 1,8 кг	т	0,0009	-	-	-
101-4509	Клей монтажный «БОЛАРС» для укладки ячеистых блоков	т	-	-	0,03	0,03
101-9266	Проволока вязальная	кг	-	-	0,15	0,15
102-0026	Бруски обрезные хвойных пород длиной 4-6,5 м, шириной 75-150 мм, толщиной 40-75 мм, IV сорта	м ³	0,0005	-	-	-
113-0021	Грунтовка ГФ-021 красно-коричневая	т	-	-	0,00002	0,00002
204-0020	Горячекатаная арматурная сталь периодического профиля класса А-III, диаметром 8 мм	т	-	-	0,0008	0,0008
204-0021	Горячекатаная арматурная сталь периодического профиля класса А-III, диаметром 10 мм	т	-	-	0,001	0,001
204-9001	Арматура	т	П	-	-	-
204-9184	Сетка из проволоки холодноотянутой	т	-	-	0,0024	0,0024
402-9070	Раствор готовый кладочный	м ³	0,14	-	0,04	0,04
403-9210	Камни легковесные	м ³	0,74	-	0,79	0,79
404-9034	Кирпич керамический или силикатный лицевой	1000 шт.	-	-	0,083	0,083
404-9036	Кирпич керамический или силикатный	1000 шт.	0,07	-	-	-
406-9001	Засыпной материал	м ³	-	0,25	-	-
411-0001	Вода	м ³	0,2	-	0,006	0,006

Шифр ресурса	Наименование элемента затрат	Ед. измер.	08-03-002-14	08-03-002-15	08-03-002-16	08-03-002-17
1	Затраты труда рабочих-строителей	чел.-ч	4,47	3,84	5,37	4,69
1.1	Средний разряд работы		3,1	3,2	3,2	3,3
2	Затраты труда машинистов	чел.-ч	0,11	0,11	0,13	0,13
3	МАШИНЫ И МЕХАНИЗМЫ					
020128	Краны башенные при работе на других видах строительства 5 т	маш.-ч	0,06	0,06	0,07	0,07
021141	Краны на автомобильном ходу при работе на других видах строительства 10 т	маш.-ч	0,05	0,05	0,06	0,06
330302	Машины шлифовальные угловые	маш.-ч	1,11	1,03	1,14	1,04
331451	Перфораторы электрические	маш.-ч	0,05	0,05	0,12	0,11
400001	Автомобили бортовые, грузоподъемность до 5 т	маш.-ч	0,05	0,05	0,06	0,06
4	МАТЕРИАЛЫ					
101-4509	Клей монтажный «БОЛАРС» для укладки ячеистых блоков	т	0,02	0,02	0,014	0,014
101-9103	Дюбели распорные	100 шт.	-	-	0,06	0,06
101-9266	Проволока вязальная	кг	0,18	0,18	0,33	0,33
104-9100	Плиты теплоизоляционные	м ³	-	-	0,52	0,52
113-0021	Грунтовка ГФ-021 красно-коричневая	т	0,00002	0,00002	0,00002	0,00002
204-0020	Горячекатаная арматурная сталь периодического профиля класса А-III, диаметром 8 мм	т	0,00095	0,00095	0,0017	0,0017
204-0021	Горячекатаная арматурная сталь периодического профиля класса А-III, диаметром 10 мм	т	0,001	0,001	0,002	0,002
204-9184	Сетка из проволоки холодноотянутой	т	0,0023	0,0023	0,0042	0,0042
402-9070	Раствор готовый кладочный	м ³	0,04	0,04	0,04	0,04
403-9210	Камни легковесные	м ³	0,74	0,74	0,65	0,65
404-9034	Кирпич керамический или силикатный лицевой	1000 шт.	0,078	0,078	0,068	0,068
411-0001	Вода	м ³	0,005	0,005	0,003	0,003

Таблицу ГЭСН 08-07-001 изложить в следующей редакции:

Таблица ГЭСН 08-07-001 Установка и разборка наружных инвентарных лесов

Состав работ:

для норм 1-3 :

01. Планировка места установки наружных лесов. 02. Сборка и установка инвентарных лесов с устройством настилов, ограждений, стремянок и ходовых лестниц. 03. Разборка лесов. 04. Восстановительный ремонт деталей лесов при каждом обороте их. 05. Завозка готовых элементов лесов с приобъектного склада на объект и отвозка их с объекта на приобъектный склад.

для норм 4, 5 :

01. Сборка и установка инвентарных лесов с устройством настилов, ограждений, стремянок и ходовых лестниц. 02. Разборка лесов. 03. Восстановительный ремонт деталей лесов при каждом обороте их. 04. Завозка готовых элементов лесов с приобъектного склада на объект и отвозка их с объекта на приобъектный склад.

Измеритель: 100 м² вертикальной проекции для наружных лесов

Установка и разборка наружных инвентарных лесов высотой до 16 м:

08-07-001-01 трубчатых для кладки облицовки
 08-07-001-02 трубчатых для прочих отделочных работ
 08-07-001-03 подвесных

На каждые последующие 4 м высоты наружных инвентарных лесов добавлять:

08-07-001-04 к нормам 08-07-001-01, 08-07-001-02
 08-07-001-05 к норме 08-07-001-03

Шифр ресурса	Наименование элемента затрат	Ед измер.	08-07-001-01	08-07-001-02	08-07-001-03	08-07-001-04	08-07-001-05
1	Затраты труда рабочих-строителей	чел.-ч	43,4	43,5	65,2	6,6	9,79
1.1	Средний разряд работы		3,1	3,1	3,1	3,1	3,1
3	МАШИНЫ И МЕХАНИЗМЫ						
400001	Автомобили бортовые, грузоподъемность до 5 т	маш.-ч	0,07	0,07	0,08	-	-
4	МАТЕРИАЛЫ						
101-9087	Детали деревянные лесов	м ³	0,006	0,009	0,009	-	-
101-9093	Детали стальных трубчатых лесов	т	0,037	0,035	0,044	-	-
203-0514	Щиты настила	м ²	1,2	3,4	1,9	-	-

Заказ № 1545 Тираж 150 экз.
Отпечатано в тип. ООО «Корина-офсет»
119049, Москва, Б. Якиманка, 38 «А»