

ГОСУДАРСТВЕННЫЕ СМЕТНЫЕ НОРМАТИВЫ

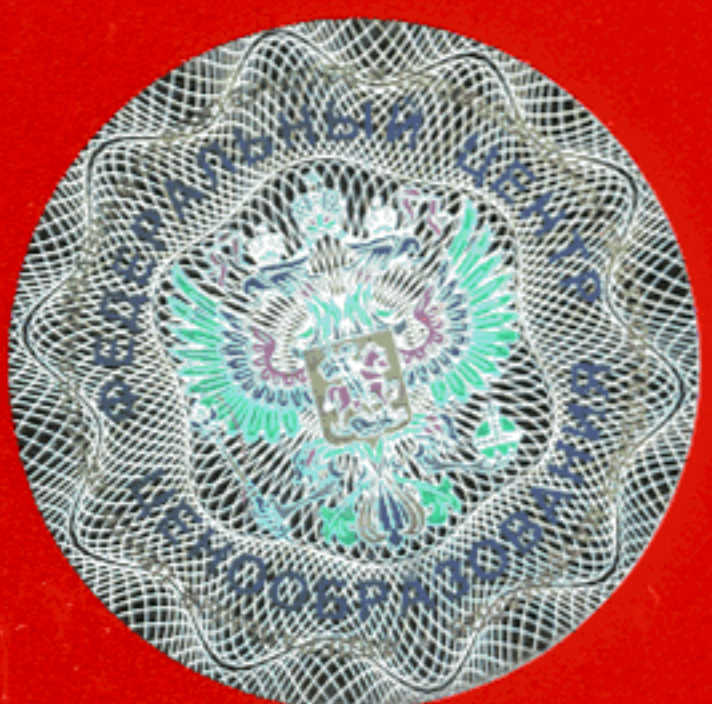
ФЕР 81-02-2001-И4

**ФЕДЕРАЛЬНЫЕ ЕДИНИЧНЫЕ РАСЦЕНКИ НА
СТРОИТЕЛЬНЫЕ И СПЕЦИАЛЬНЫЕ СТРОИТЕЛЬНЫЕ
РАБОТЫ**

ФЕР-2001

**ИЗМЕНЕНИЯ,
КОТОРЫЕ ВНОСЯТСЯ В ГОСУДАРСТВЕННЫЕ
СМЕТНЫЕ НОРМАТИВЫ.
ФЕДЕРАЛЬНЫЕ ЕДИНИЧНЫЕ РАСЦЕНКИ НА
СТРОИТЕЛЬНЫЕ И СПЕЦИАЛЬНЫЕ
СТРОИТЕЛЬНЫЕ РАБОТЫ**

ИЗДАНИЕ ОФИЦИАЛЬНОЕ



Москва, 2011

ГОСУДАРСТВЕННЫЕ СМЕТНЫЕ НОРМАТИВЫ

**ФЕДЕРАЛЬНЫЕ ЕДИНИЧНЫЕ РАСЦЕНКИ НА СТРОИТЕЛЬНЫЕ И
СПЕЦИАЛЬНЫЕ СТРОИТЕЛЬНЫЕ РАБОТЫ**

ФЕР 81-02-2001-И4

**ИЗМЕНЕНИЯ,
КОТОРЫЕ ВНОСЯТСЯ В ГОСУДАРСТВЕННЫЕ
СМЕТНЫЕ НОРМАТИВЫ.
ФЕДЕРАЛЬНЫЕ ЕДИНИЧНЫЕ РАСЦЕНКИ
НА СТРОИТЕЛЬНЫЕ И СПЕЦИАЛЬНЫЕ
СТРОИТЕЛЬНЫЕ РАБОТЫ**

Издание официальное

Москва, 2011

ББК 65.31
УДК 338.5:69 (083)

Изменения, которые вносятся в государственные сметные нормативы. Федеральные единичные расценки на строительные и специальные строительные работы.

ФЕР 81-02-2001-И4

Москва, 2011 – 105 стр.

«Изменения, которые вносятся в государственные сметные нормативы. Федеральные единичные расценки на строительные и специальные строительные работы» содержат изменения и дополнения к федеральным единичным расценкам, утвержденным приказом Министерства регионального развития Российской Федерации от 17 ноября 2008 г. №253 «Об утверждении государственных сметных нормативов на строительные и специальные строительные работы в сфере градостроительной деятельности».

РАЗРАБОТАНЫ Федеральным центром ценообразования в строительстве и промышленности строительных материалов

УТВЕРЖДЕНЫ приказом Министерства регионального развития Российской Федерации от 13 июля 2011 г. № 339



МИНИСТЕРСТВО РЕГИОНАЛЬНОГО РАЗВИТИЯ РОССИЙСКОЙ ФЕДЕРАЦИИ

ПРИКАЗ

От " 13 " _____ июля 20 1 г.

№ _____ 339 _____

О внесении изменений в приказ Министерства регионального развития Российской Федерации от 17 ноября 2008 г. № 253 «Об утверждении государственных сметных нормативов на строительные и специальные строительные работы в сфере градостроительной деятельности»

В целях актуализации государственных сметных нормативов в области сметного нормирования и ценообразования в сфере градостроительной деятельности, в соответствии с Положением о Министерстве регионального развития Российской Федерации, утвержденным постановлением Правительства Российской Федерации от 26 января 2005 г. № 40 (Собрание законодательства Российской Федерации, 2005, № 5, ст. 390; № 12, ст. 1042; № 13, ст. 1169; 2006, № 6, ст. 712; № 18, ст. 2002; 2007, № 45, ст. 5488; 2008, № 22, ст. 2582, ст. 2583; № 24, ст. 2867, № 24 ст. 2868; № 42, ст. 4825, № 46, ст. 5337; 2009, № 3, ст. 378; № 6, ст. 738; № 14, ст. 1669; № 38, ст. 4497; 2010, № 9, ст. 960; № 22, ст. 2776; № 25, ст. 3190; № 26, ст. 3350; № 28, ст. 3702; № 31, ст. 4251; 2011, № 14, ст. 1935), приказом Министерства регионального развития Российской Федерации от 11 апреля 2008 г. № 44 «Об утверждении Порядка разработки и утверждения нормативов в области сметного нормирования и ценообразования в сфере градостроительной деятельности» (зарегистрирован Министерством юстиции Российской Федерации 12 мая 2008 г., регистрационный № 11661, Бюллетень нормативных актов федеральных органов исполнительной власти, 2008, № 22) и приказом Министерства регионального развития Российской Федерации от 20 августа 2009 г. № 353 «Об утверждении классификации сметных нормативов, подлежащих применению при определении сметной стоимости объектов капитального строительства, строительство которых финансируется с привлечением средств федерального бюджета» (зарегистрирован Министерством юстиции Российской Федерации 2 октября 2009 г.,

регистрационный № 14940, Бюллетень нормативных актов федеральных органов исполнительной власти, 2009, № 42), **п р и к а з ы в а ю** :

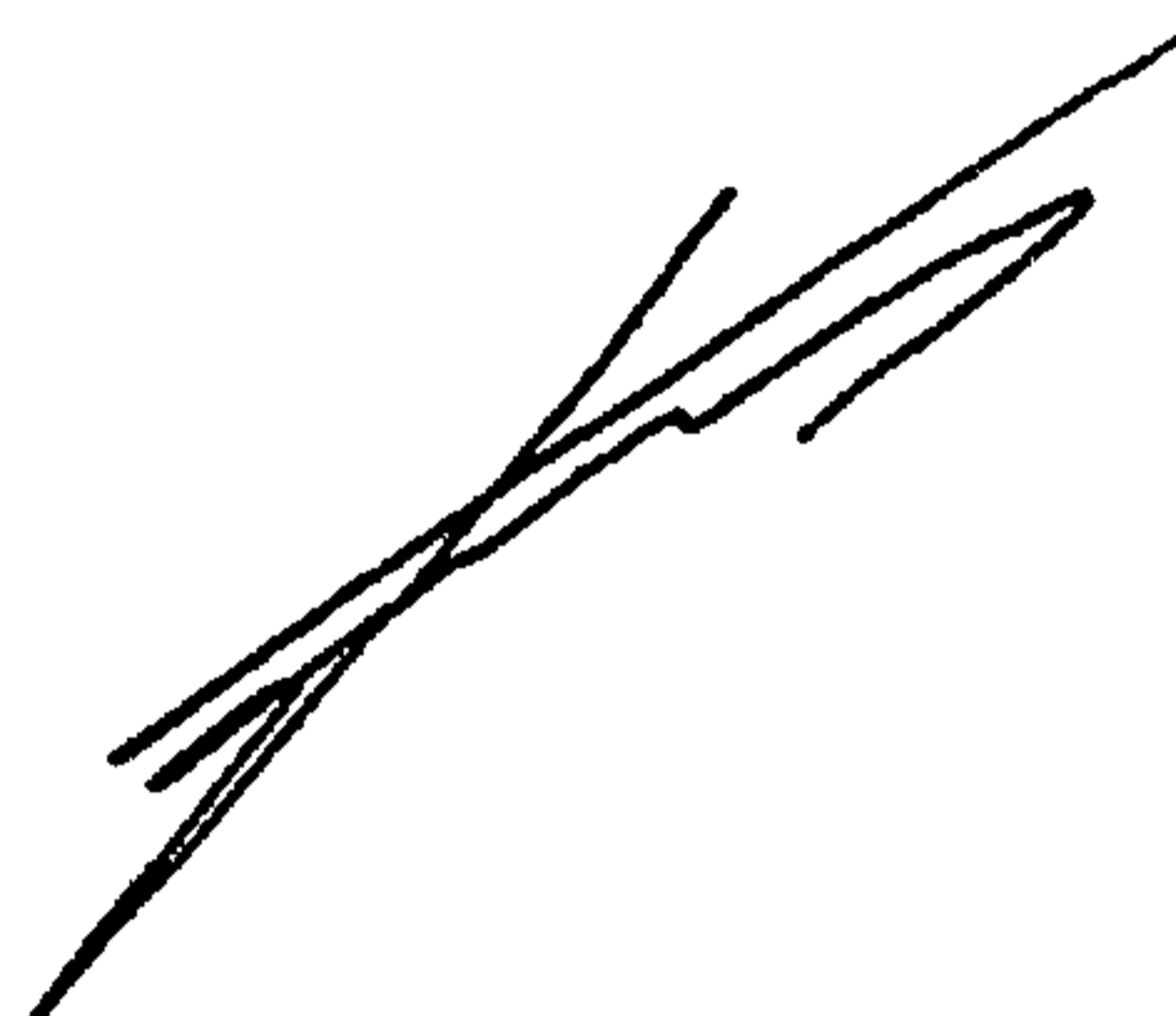
1. Внести изменения в приложение № 1 «Государственные сметные нормативы. Государственные элементные сметные нормы на строительные и специальные строительные работы» к приказу Министерства регионального развития Российской Федерации от 17 ноября 2008 г. № 253 «Об утверждении государственных сметных нормативов на строительные и специальные строительные работы в сфере градостроительной деятельности» (Вестник ценообразования и сметного нормирования, 2009, выпуск 2; 2010, выпуск 6, выпуск 9, выпуск 12) (далее – приказ от 17 ноября 2008 г. № 253) согласно приложению № 1 к настоящему приказу.

2. Внести изменения в приложение № 2 «Государственные сметные нормативы. Федеральные единичные расценки на строительные и специальные строительные работы» к приказу от 17 ноября 2008 г. № 253 согласно приложению № 2 к настоящему приказу.

3. Рекомендовать органам исполнительной власти субъектов Российской Федерации в двухмесячный срок со дня издания настоящего приказа привести территориальные единичные расценки в соответствие с настоящим приказом.

4. Контроль за исполнением настоящего приказа возложить на заместителя Министра регионального развития Российской Федерации А.А. Попова.

И.о. Министра



В.А. Токарев

Номера расценок	Наименование и характеристика строительных работ и конструкций	Прямые затраты, руб.	В том числе, руб.			Затраты труда рабочих, чел.-ч.	
			оплата труда рабочих	эксплуатация машин			материалы
Коды неучтенных материалов	Наименование и характеристика неучтенных расценками материалов, единица измерения				всего	в т.ч. оплата труда машинистов	расход неучтенных материалов
1	2	3	4	5	6	7	8

В Части 33 «Линии электропередачи» таблицу 33-01-027 изложить в следующей редакции:

Таблица 33-01-027. Подвеска проводов ВЛ 35-750 кВ между анкерными опорами с пересечением препятствий

Измеритель: 1 пролет с пересечением 1 препятствия

Подвеска проводов между анкерными опорами с пересечением электрифицированных железных дорог общего пользования, напряжение пересекающей ВЛ:

33-01-027-01 (110-9009) (110-9032) (502-9079)	35 кВ (3 провода) Арматура линейная, (т) Изоляторы линейные подвесные тарельчатые, (т) Провода неизолированные, (т)	12141,40	1920,30	8810,68	369,05	1410,42	211,72
		-	-	-	-	(П)	-
		-	-	-	-	(П)	-
		-	-	-	-	(П)	-
33-01-027-02 (110-9009) (110-9032) (502-9079)	110 кВ (3 провода) Арматура линейная, (т) Изоляторы линейные подвесные тарельчатые, (т) Провода неизолированные, (т)	15761,75	2492,62	11062,08	451,98	2207,05	274,82
		-	-	-	-	(П)	-
		-	-	-	-	(П)	-
		-	-	-	-	(П)	-
33-01-027-03 (110-9009) (110-9032) (502-9079)	220 кВ (3 провода) Арматура линейная, (т) Изоляторы линейные подвесные тарельчатые, (т) Провода неизолированные, (т)	17585,01	3147,02	12230,94	503,61	2207,05	346,97
		-	-	-	-	(П)	-
		-	-	-	-	(П)	-
		-	-	-	-	(П)	-
33-01-027-04 (110-9009) (110-9032) (502-9079)	330 кВ (6 проводов) Арматура линейная, (т) Изоляторы линейные подвесные тарельчатые, (т) Провода неизолированные, (т)	28408,99	3874,25	21743,31	984,65	2791,43	427,15
		-	-	-	-	(П)	-
		-	-	-	-	(П)	-
		-	-	-	-	(П)	-
33-01-027-05 (110-9009) (110-9032) (502-9079)	500 кВ (9 проводов) Арматура линейная, (т) Изоляторы линейные подвесные тарельчатые, (т) Провода неизолированные, (т)	30069,16	4940,52	21539,50	896,57	3589,14	544,71
		-	-	-	-	(П)	-
		-	-	-	-	(П)	-
		-	-	-	-	(П)	-
33-01-027-06 (110-9009) (110-9032) (502-9079)	750 кВ (12 проводов) Арматура линейная, (т) Изоляторы линейные подвесные тарельчатые, (т) Провода неизолированные, (т)	40946,87	6520,15	30452,32	1322,65	3974,40	718,87
		-	-	-	-	(П)	-
		-	-	-	-	(П)	-
		-	-	-	-	(П)	-
33-01-027-07 (110-9009) (110-9032)	750 кВ (15 проводов) Арматура линейная, (т) Изоляторы линейные подвесные тарельчатые, (т)	46095,04	7445,74	33816,09	1402,33	4833,21	820,92
		-	-	-	-	(П)	-
		-	-	-	-	(П)	-

Изменения, которые вносятся в государственные сметные нормативы. ФЕР 81-02-2001-И4

Номера расценок	Наименование и характеристика строительных работ и конструкций	Прямые затраты, руб.	В том числе, руб.				Затраты труда рабочих, чел.-ч.
			оплата труда рабочих	эксплуатация машин		материалы	
Коды неучтенных материалов	Наименование и характеристика неучтенных расценками материалов, единица измерения				всего		в т.ч. оплата труда машинистов
1	2	3	4	5	6	7	8
(502-9079)	<i>Провода неизолированные, (м)</i>	-	-	-	-	(П)	-
Подвеска проводов между анкерными опорами с пересечением неэлектрифицированных железных дорог общего пользования, напряжение пересекающей ВЛ:							
33-01-027-08 (110-9009) (110-9032) (502-9079)	35 кВ (3 провода) <i>Арматура линейная, (м)</i> <i>Изоляторы линейные подвесные тарельчатые, (м)</i> <i>Провода неизолированные, (м)</i>	8680,53	1270,34	6424,13	268,85	986,06	140,06
		-	-	-	-	(П)	-
		-	-	-	-	(П)	-
		-	-	-	-	(П)	-
33-01-027-09 (110-9009) (110-9032) (502-9079)	110 кВ (3 провода) <i>Арматура линейная, (м)</i> <i>Изоляторы линейные подвесные тарельчатые, (м)</i> <i>Провода неизолированные, (м)</i>	10341,26	1607,11	7488,05	292,53	1246,10	177,19
		-	-	-	-	(П)	-
		-	-	-	-	(П)	-
		-	-	-	-	(П)	-
33-01-027-10 (110-9009) (110-9032) (502-9079)	220 кВ (3 провода) <i>Арматура линейная, (м)</i> <i>Изоляторы линейные подвесные тарельчатые, (м)</i> <i>Провода неизолированные, (м)</i>	11986,98	2097,98	8642,90	344,69	1246,10	231,31
		-	-	-	-	(П)	-
		-	-	-	-	(П)	-
		-	-	-	-	(П)	-
33-01-027-11 (110-9009) (110-9032) (502-9079)	330 кВ (6 проводов) <i>Арматура линейная, (м)</i> <i>Изоляторы линейные подвесные тарельчатые, (м)</i> <i>Провода неизолированные, (м)</i>	26524,90	2976,96	20955,63	984,65	2592,31	328,22
		-	-	-	-	(П)	-
		-	-	-	-	(П)	-
		-	-	-	-	(П)	-
33-01-027-12 (110-9009) (110-9032) (502-9079)	500 кВ (9 проводов) <i>Арматура линейная, (м)</i> <i>Изоляторы линейные подвесные тарельчатые, (м)</i> <i>Провода неизолированные, (м)</i>	29099,59	3789,81	22332,21	1036,79	2977,57	417,84
		-	-	-	-	(П)	-
		-	-	-	-	(П)	-
		-	-	-	-	(П)	-
Подвеска проводов между анкерными опорами с пересечением ВЛ 35-220 кВ, напряжение пересекающей ВЛ:							
33-01-027-13 (110-9009) (110-9032) (502-9079)	35 кВ (3 провода) <i>Арматура линейная, (м)</i> <i>Изоляторы линейные подвесные тарельчатые, (м)</i> <i>Провода неизолированные, (м)</i>	6402,40	964,69	4613,07	181,33	824,64	106,36
		-	-	-	-	(П)	-
		-	-	-	-	(П)	-
		-	-	-	-	(П)	-
33-01-027-14 (110-9009) (110-9032) (502-9079)	110 кВ (3 провода) <i>Арматура линейная, (м)</i> <i>Изоляторы линейные подвесные тарельчатые, (м)</i> <i>Провода неизолированные, (м)</i>	8082,17	1270,34	5836,72	222,08	975,11	140,06
		-	-	-	-	(П)	-
		-	-	-	-	(П)	-
		-	-	-	-	(П)	-
33-01-027-15 (110-9009) (110-9032) (502-9079)	220 кВ (3 провода) <i>Арматура линейная, (м)</i> <i>Изоляторы линейные подвесные тарельчатые, (м)</i> <i>Провода неизолированные, (м)</i>	9790,65	1750,15	7065,39	272,95	975,11	192,96
		-	-	-	-	(П)	-
		-	-	-	-	(П)	-
		-	-	-	-	(П)	-
33-01-027-16 (110-9009) (110-9032) (502-9079)	330 кВ (6 проводов) <i>Арматура линейная, (м)</i> <i>Изоляторы линейные подвесные тарельчатые, (м)</i> <i>Провода неизолированные, (м)</i>	21039,79	2396,38	16636,13	734,38	2007,28	264,21
		-	-	-	-	(П)	-
		-	-	-	-	(П)	-
		-	-	-	-	(П)	-
33-01-027-17 (110-9009) (110-9032) (502-9079)	500 кВ (9 проводов) <i>Арматура линейная, (м)</i> <i>Изоляторы линейные подвесные тарельчатые, (м)</i> <i>Провода неизолированные, (м)</i>	23003,13	3156,45	17454,14	713,89	2392,54	348,01
		-	-	-	-	(П)	-
		-	-	-	-	(П)	-
		-	-	-	-	(П)	-
Подвеска проводов между анкерными опорами с пересечением автомобильных дорог, линий связи, ВЛ до 10 кВ, напряжение пересекающей ВЛ:							
33-01-027-18 (110-9009) (110-9032) (502-9079)	35 кВ (3 провода) <i>Арматура линейная, (м)</i> <i>Изоляторы линейные подвесные тарельчатые, (м)</i> <i>Провода неизолированные, (м)</i>	6222,73	878,16	4519,93	174,49	824,64	96,82
		-	-	-	-	(П)	-
		-	-	-	-	(П)	-
		-	-	-	-	(П)	-
33-01-027-19 (110-9009)	110 кВ (3 провода) <i>Арматура линейная, (м)</i>	6574,34	980,47	4769,23	174,49	824,64	108,1
		-	-	-	-	(П)	-

Номера расценок	Наименование и характеристика строительных работ и конструкций	Прямые затраты, руб.	В том числе, руб.			Затраты труда рабочих, чел.-ч.	
			оплата труда рабочих	эксплуатация машин			расход неучтенных материалов
Коды неучтенных материалов	Наименование и характеристика неучтенных расценками материалов, единица измерения			всего	в т.ч. оплата труда машинистов		
1	2	3	4	5	6	7	8
(110-9032)	Изоляторы линейные подвесные тарельчатые, (т)	-	-	-	-	(П)	-
(502-9079)	Провода неизолированные, (т)	-	-	-	-	(П)	-
33-01-027-20	220 кВ (3 провода)	8194,53	1374,11	5995,78	230,30	824,64	151,5
(110-9009)	Арматура линейная, (т)	-	-	-	-	(П)	-
(110-9032)	Изоляторы линейные подвесные тарельчатые, (т)	-	-	-	-	(П)	-
(502-9079)	Провода неизолированные, (т)	-	-	-	-	(П)	-
33-01-027-21	330 кВ (6 проводов)	19229,13	2069,05	15691,13	692,89	1468,95	228,12
(110-9009)	Арматура линейная, (т)	-	-	-	-	(П)	-
(110-9032)	Изоляторы линейные подвесные тарельчатые, (т)	-	-	-	-	(П)	-
(502-9079)	Провода неизолированные, (т)	-	-	-	-	(П)	-
33-01-027-22	500 кВ (9 проводов)	21100,15	2734,15	16511,79	722,42	1854,21	301,45
(110-9009)	Арматура линейная, (т)	-	-	-	-	(П)	-
(110-9032)	Изоляторы линейные подвесные тарельчатые, (т)	-	-	-	-	(П)	-
(502-9079)	Провода неизолированные, (т)	-	-	-	-	(П)	-
33-01-027-23	750 кВ (12 проводов)	41154,93	4429,97	33981,75	1380,58	2743,21	488,42
(110-9009)	Арматура линейная, (т)	-	-	-	-	(П)	-
(110-9032)	Изоляторы линейные подвесные тарельчатые, (т)	-	-	-	-	(П)	-
(502-9079)	Провода неизолированные, (т)	-	-	-	-	(П)	-
33-01-027-24	750 кВ (15 проводов)	40703,37	5470,66	31840,55	1295,06	3392,16	603,16
(110-9009)	Арматура линейная, (т)	-	-	-	-	(П)	-
(110-9032)	Изоляторы линейные подвесные тарельчатые, (т)	-	-	-	-	(П)	-
(502-9079)	Провода неизолированные, (т)	-	-	-	-	(П)	-

Таблицу 33-03-006 изложить в следующей редакции:

Таблица 33-03-006. Окраска установленных стальных опор ВЛ 35-330 кВ

Измеритель: 1 т конструкций

Окраска за один раз лаком установленных стальных опор ВЛ 35-330 кВ массой:

33-03-006-01	до 10 т	1460,49	62,05	1284,58	120,64	113,86	6,45
33-03-006-02	до 15 т	2179,03	55,22	2009,95	106,46	113,86	5,74
33-03-006-03	свыше 20 т	1757,74	47,14	1596,74	84,57	113,86	4,9

Окраска за один раз краской установленных стальных опор ВЛ 35-330 кВ массой:

33-03-006-04	до 10 т	1543,64	89,66	1284,58	120,64	169,40	9,32
33-03-006-05	до 15 т	2262,08	82,73	2009,95	106,46	169,40	8,6
33-03-006-06	свыше 20 т	1840,89	74,75	1596,74	84,57	169,40	7,77

Таблицу 33-03-007 изложить в следующей редакции:

Таблица 33-03-007. Окраска установленных стальных конструкций железобетонных центрифугированных опор ВЛ 35-500 кВ

Измеритель: 1 т конструкций

Окраска за один раз стальных конструкций установленных железобетонных центрифугированных опор:

33-03-007-01	ВЛ 35-220 кВ лаком	3047,68	118,42	2815,40	265,91	113,86	12,31
33-03-007-02	ВЛ 330-500 кВ краской	3130,74	145,94	2815,40	265,91	169,40	15,17

Таблицу 33-03-008 изложить в следующей редакции:

Таблица 33-03-008. Окраска установленных стальных конструкций ОРУ 35-1150 кВ

Измеритель: 1 т конструкций

Окраска за один раз установленных стальных конструкций:

33-03-008-01	ОРУ 35-220 кВ массой до 0,2 т лаком	683,38	148,24	421,28	154,74	113,86	15,41
33-03-008-02	ОРУ 35-220 кВ массой до 0,4 т лаком	548,61	116,11	318,64	117,04	113,86	12,07

Изменения, которые вносятся в государственные сметные нормативы. ФЕР 81-02-2001-И4

Номера расценок	Наименование и характеристика строительных работ и конструкций	Прямые затраты, руб.	В том числе, руб.			Затраты труда рабочих, чел.-ч.	
			оплата труда рабочих	эксплуатация машин			материалы
Коды неучтенных материалов	Наименование и характеристика неучтенных расценками материалов, единица измерения				всего	в т.ч. оплата труда машинистов	
1	2	3	4	5	6	7	8
33-03-008-03	ОРУ 35-220 кВ массой до 0,6 т лаком	437,84	89,66	234,32	86,07	113,86	9,32
33-03-008-04	ОРУ 35-220 кВ массой до 1 т лаком	382,66	76,48	192,32	70,64	113,86	7,95
33-03-008-05	ОРУ 35-220 кВ массой до 5 т лаком	322,44	62,05	146,53	53,82	113,86	6,45
33-03-008-06	ОРУ 330-1150 кВ массой до 0,2 т краской	766,53	175,85	421,28	154,74	169,40	18,28
33-03-008-07	ОРУ 330-1150 кВ массой до 0,4 т краской	631,76	143,72	318,64	117,04	169,40	14,94
33-03-008-08	ОРУ 330-1150 кВ массой до 0,6 т краской	527,82	124,10	234,32	86,07	169,40	12,9
33-03-008-09	ОРУ 330-1150 кВ массой до 1 т краской	465,71	103,99	192,32	70,64	169,40	10,81
33-03-008-10	ОРУ 330-1150 кВ массой до 5 т краской	405,59	89,66	146,53	53,82	169,40	9,32

Заказ № 1546 Тираж 150 экз.
Отпечатано в тип. ООО «Корина-офсет»
119049, Москва, Б. Якиманка, 38 «А»