

ГОСУДАРСТВЕННЫЕ СМЕТНЫЕ НОРМАТИВЫ

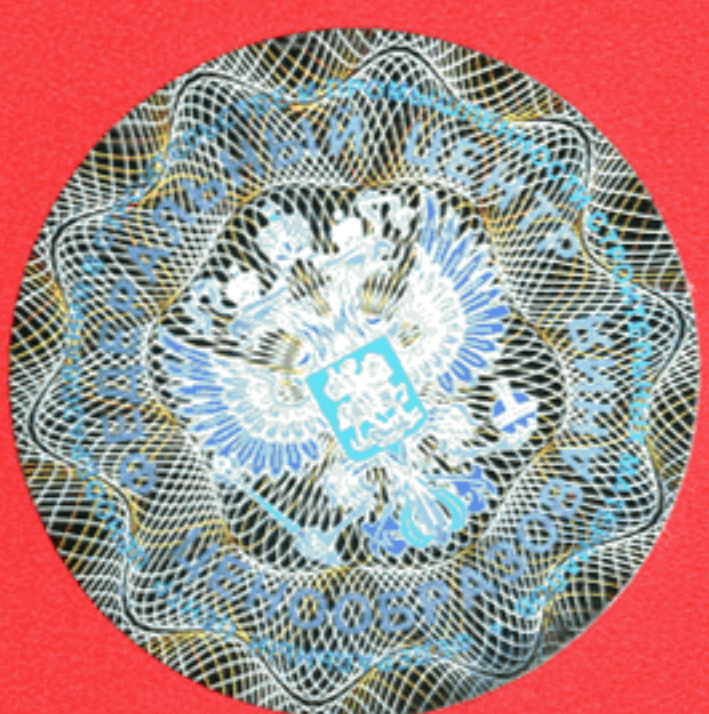
ГЭСНр 81-04-2001-ИЗ

**ГОСУДАРСТВЕННЫЕ ЭЛЕМЕНТНЫЕ СМЕТНЫЕ
НОРМЫ НА РЕМОНТНО-СТРОИТЕЛЬНЫЕ РАБОТЫ**

ГЭСНр-2001

**ИЗМЕНЕНИЯ,
КОТОРЫЕ ВНОСЯТСЯ В ГОСУДАРСТВЕННЫЕ СМЕТНЫЕ
НОРМАТИВЫ. ГОСУДАРСТВЕННЫЕ ЭЛЕМЕНТНЫЕ
СМЕТНЫЕ НОРМЫ НА РЕМОНТНО-СТРОИТЕЛЬНЫЕ
РАБОТЫ**

ИЗДАНИЕ ОФИЦИАЛЬНОЕ



Москва, 2011

ГОСУДАРСТВЕННЫЕ СМЕТНЫЕ НОРМАТИВЫ

**ГОСУДАРСТВЕННЫЕ ЭЛЕМЕНТНЫЕ СМЕТНЫЕ НОРМЫ
НА РЕМОНТНО-СТРОИТЕЛЬНЫЕ РАБОТЫ**

ГЭСНр 81-04-2001-ИЗ

ИЗМЕНЕНИЯ,
КОТОРЫЕ ВНОСЯТСЯ В ГОСУДАРСТВЕННЫЕ СМЕТНЫЕ НОРМАТИВЫ.
ГОСУДАРСТВЕННЫЕ ЭЛЕМЕНТНЫЕ СМЕТНЫЕ НОРМЫ НА РЕМОНТНО-
СТРОИТЕЛЬНЫЕ РАБОТЫ

Издание официальное

Москва, 2011

ББК 65.31
УДК 338.5:69 (083)

Изменения, которые вносятся в государственные сметные нормативы. Государственные элементные сметные нормы на ремонтно-строительные работы.

ГЭСНр 81-04-2001-ИЗ
Москва, 2011 – 31 стр.

«Изменения, которые вносятся в государственные сметные нормативы. Государственные элементные сметные нормы на ремонтно-строительные работы» содержат изменения и дополнения к государственным элементным сметным нормам, утвержденным приказом Министерства регионального развития Российской Федерации 13 октября 2008г. №207 «Об утверждении государственных сметных нормативов на ремонтно-строительные работы в сфере градостроительной деятельности».

РАЗРАБОТАНЫ Федеральным центром ценообразования в строительстве и промышленности строительных материалов

УТВЕРЖДЕНЫ приказом Министерства регионального развития Российской Федерации от 25 июля 2011 г. № 358



МИНИСТЕРСТВО РЕГИОНАЛЬНОГО РАЗВИТИЯ РОССИЙСКОЙ ФЕДЕРАЦИИ

ПРИКАЗ

От " 25 " _____ июля _____ 20 11 г.

№ 358 _____

О внесении изменений в приказ Министерства регионального развития Российской Федерации от 13 октября 2008 г. № 207 «Об утверждении государственных сметных нормативов на ремонтно-строительные работы в сфере градостроительной деятельности»

В целях актуализации государственных сметных нормативов в области сметного нормирования и ценообразования в сфере градостроительной деятельности, в соответствии с Положением о Министерстве регионального развития Российской Федерации, утвержденным постановлением Правительства Российской Федерации от 26 января 2005 г. № 40 (Собрание законодательства Российской Федерации, 2005, № 5, ст. 390; № 13, ст. 1169; 2006, № 6, ст. 712; № 18, ст. 2002; 2007, № 45, ст. 5488; 2008, № 22, ст. 2582; № 42, ст. 4825; № 46, ст. 5337; 2009, № 3, ст. 378; № 6, ст. 738; № 14, ст. 1669; № 38, ст. 4497; 2010, № 9, ст. 960; № 22, ст. 2776; № 25, ст. 3190; № 26, ст. 3350; № 28, ст. 3702; № 31, ст. 4251; 2011, № 14, ст. 1935), приказом Министерства регионального развития Российской Федерации от 11 апреля 2008 г. № 44 «Об утверждении Порядка разработки и утверждения нормативов в области сметного нормирования и ценообразования в сфере градостроительной деятельности» (зарегистрирован Министерством юстиции Российской Федерации 12 мая 2008 года, регистрационный № 11661, Бюллетень нормативных актов федеральных органов исполнительной власти, 2008, № 22) и приказом Министерства регионального развития Российской Федерации от 20 августа 2009 г. № 353 «Об утверждении классификации сметных нормативов, подлежащих применению при определении сметной стоимости объектов капитального строительства, строительство которых финансируется с привлечением средств федерального бюджета» (зарегистрирован Министерством юстиции Российской Федерации 2 октября 2009 года, регистрационный № 14940, Бюллетень нормативных актов федеральных органов исполнительной власти, 2009, № 42), приказываю:

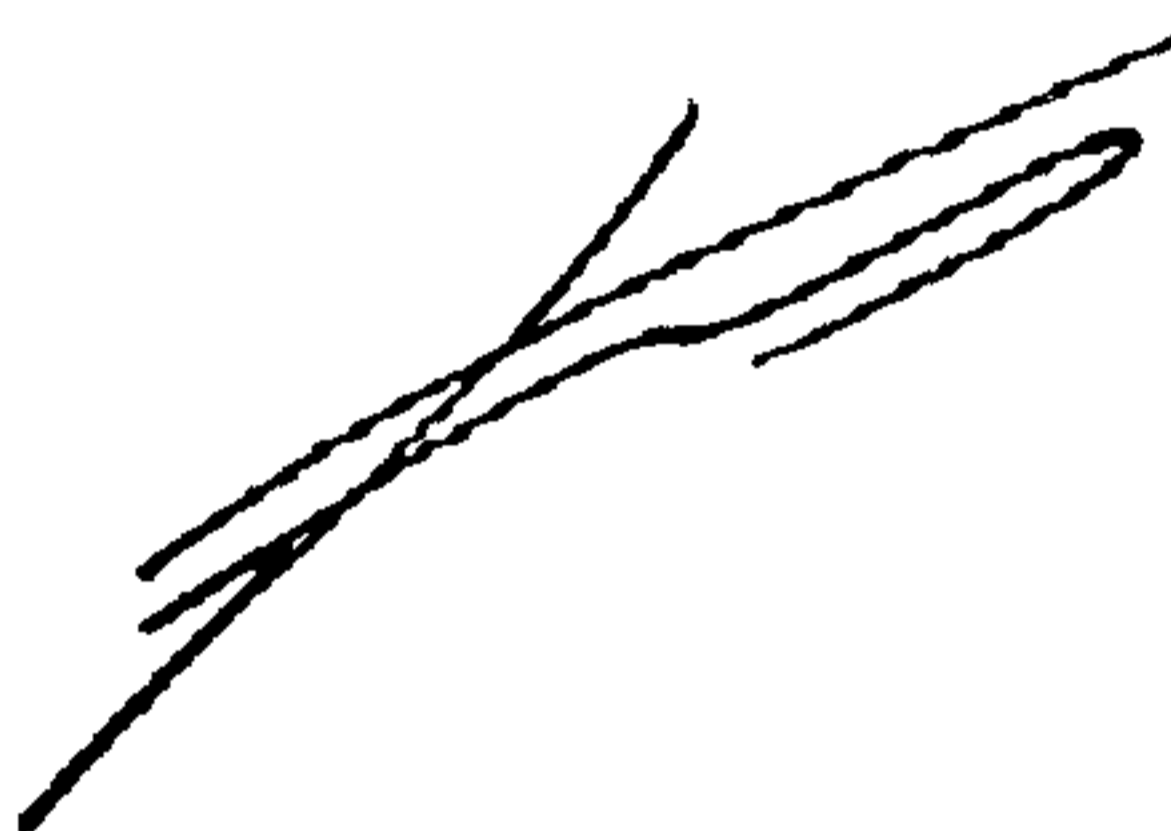
1. Внести изменения в приложение № 1 «Государственные сметные нормативы. Государственные элементные сметные нормы на ремонтно-строительные работы» к приказу Министерства регионального развития Российской Федерации от 13 октября 2008 г. № 207 «Об утверждении государственных сметных нормативов на ремонтно-строительные работы в сфере градостроительной деятельности» согласно приложению № 1 к настоящему приказу.

2. Внести изменения в приложение № 2 «Государственные сметные нормативы. Федеральные единичные расценки на ремонтно-строительные работы» к приказу Министерства регионального развития Российской Федерации от 13 октября 2008 г. № 207 «Об утверждении государственных сметных нормативов на ремонтно-строительные работы в сфере градостроительной деятельности» согласно приложению № 2 к настоящему приказу.

3. Рекомендовать органам исполнительной власти субъектов Российской Федерации в двухмесячный срок со дня издания настоящего приказа привести территориальные единичные расценки в соответствие с настоящим приказом.

4. Контроль за исполнением настоящего приказа возложить на заместителя Министра регионального развития Российской Федерации А.А. Попова.

И.о. Министра



В.А. Токарев

В разделе 63 «Стекольные, обойные и облицовочные работы» таблицу ГЭСНр 63-3 изложить в следующей редакции:

Таблица ГЭСНр 63-3 Смена стекол толщиной 4-6 мм в металлических переплетах

Состав работ:

для норм 1-3 :

01. Выемка стекол с очисткой фальцев и снятием штапиков. 02. Нарезка и прирезка стекол. 03. Промазка фальцев и стекол. 04. Вставка стекол с укреплением их и установкой штапиков. 05. Протирка стекол.

для норм 4-6 :

01. Выемка стекол с очисткой фальцев и снятием штапиков. 02. Нарезка и прирезка стекол. 03. Обкладывание стекол эластичными прокладками. 04. Вставка стекол с укреплением их и установкой штапиков. 05. Протирка стекол.

для норм 7-18 :

01. Выемка стекол с очисткой фальцев и снятием штапиков. 02. Нарезка и прирезка стекол. 03. Вставка стекол с укреплением их и установкой штапиков. 04. Протирка стекол.

Измеритель: 100 м² остекления

Смена стекол толщиной 4-6 мм в металлических переплетах на штапиках:

63-3-1	по замазке при площади стекол до 0,25 м ²
63-3-2	по замазке при площади стекол до 0,5 м ²
63-3-3	по замазке при площади стекол до 1,0 м ²
63-3-4	по эластичной прокладке при площади стекол до 0,25 м ²
63-3-5	по эластичной прокладке при площади стекол до 0,5 м ²
63-3-6	по эластичной прокладке при площади стекол до 1,0 м ²

При работе с лестниц добавлять:

63-3-7	к норме 63-3-1
63-3-8	к норме 63-3-2
63-3-9	к норме 63-3-3
63-3-10	к норме 63-3-4
63-3-11	к норме 63-3-5
63-3-12	к норме 63-3-6

При работе с люлек добавлять:

63-3-13	к норме 63-3-1
63-3-14	к норме 63-3-2
63-3-15	к норме 63-3-3
63-3-16	к норме 63-3-4
63-3-17	к норме 63-3-5
63-3-18	к норме 63-3-6

Шифр ресурса	Наименование элемента затрат	Ед. измер.	63-3-1	63-3-2	63-3-3	63-3-4	63-3-5
1	Затраты труда рабочих-строителей	чел.-ч	191,1	135,2	105,3	243,1	171,6
1.1	Средний разряд работы		3,6	3,6	3,6	3,6	3,6
2	Затраты труда машинистов	чел.-ч	0,25	0,25	0,25	0,25	0,25
3	МАШИНЫ И МЕХАНИЗМЫ						
030954	Подъемники грузоподъемностью до 500 кг одно-мачтовые, высота подъема 45 м	маш.-ч	0,25	0,25	0,25	0,25	0,25
400001	Автомобили бортовые, грузоподъемность до 5 т	маш.-ч	0,25	0,25	0,25	0,25	0,25
4	МАТЕРИАЛЫ						
101-0244	Замазка оконная на олифе	т	0,161	0,115	0,069	-	-
101-1703	Прокладки резиновые (пластина техническая прессованная)	кг	-	-	-	73,1	51
101-1757	Ветошь	кг	0,2	0,2	0,2	0,2	0,2
101-9883	Стекло оконное, толщиной 4 мм	м ²	103	103	104	103	103
509-9900	Строительный мусор	т	1,07	1,04	1	1	0,98

Шифр ресурса	Наименование элемента затрат	Ед. измер.	63-3-6	63-3-7	63-3-8	63-3-9	63-3-10
1	Затраты труда рабочих-строителей	чел.-ч	135,2	46,15	32,11	24,83	59,41
1.1	Средний разряд работы		3,6	3,6	3,6	3,6	3,6
2	Затраты труда машинистов	чел.-ч	0,25	-	-	-	-

Изменения, которые вносятся в государственные сметные нормативы. ГЭСНр 81-04-2001-ИЗ

Шифр ресурса	Наименование элемента затрат	Ед. измер.	63-3-6	63-3-7	63-3-8	63-3-9	63-3-10
3	МАШИНЫ И МЕХАНИЗМЫ						
030954	Подъемники грузоподъемностью до 500 кг одно-мачтовые, высота подъема 45 м	маш.-ч	0,25	-	-	-	-
400001	Автомобили бортовые, грузоподъемность до 5 т	маш.-ч	0,25	-	-	-	-
4	МАТЕРИАЛЫ						
101-1703	Прокладки резиновые (пластина техническая прессованная)	кг	38,6	-	-	-	-
101-1757	Ветошь	кг	0,2	-	-	-	-
101-9883	Стекло оконное, толщиной 4 мм	м ²	104	-	-	-	-
509-9900	Строительный мусор	т	0,98	-	-	-	-
Шифр ресурса	Наименование элемента затрат	Ед. измер.	63-3-11	63-3-12	63-3-13	63-3-14	
1	Затраты труда рабочих-строителей	чел.-ч	41,47	32,11	36,92	25,87	
1.1	Средний разряд работы		3,6	3,6	3,6	3,6	
Шифр ресурса	Наименование элемента затрат	Ед. измер.	63-3-15	63-3-16	63-3-17	63-3-18	
1	Затраты труда рабочих-строителей	чел.-ч	19,9	47,58	33,15	25,74	
1.1	Средний разряд работы		3,6	3,6	3,6	3,6	

Заказ № 1565 Тираж 150 экз.
Отпечатано в тип. ООО «Корина-офсет»
119049, Москва, Б. Якиманка, 38 «А»