

**ГОСУДАРСТВЕННЫЕ СМЕТНЫЕ НОРМАТИВЫ**

**ГЭСН 81-02-2001-ИЗ**

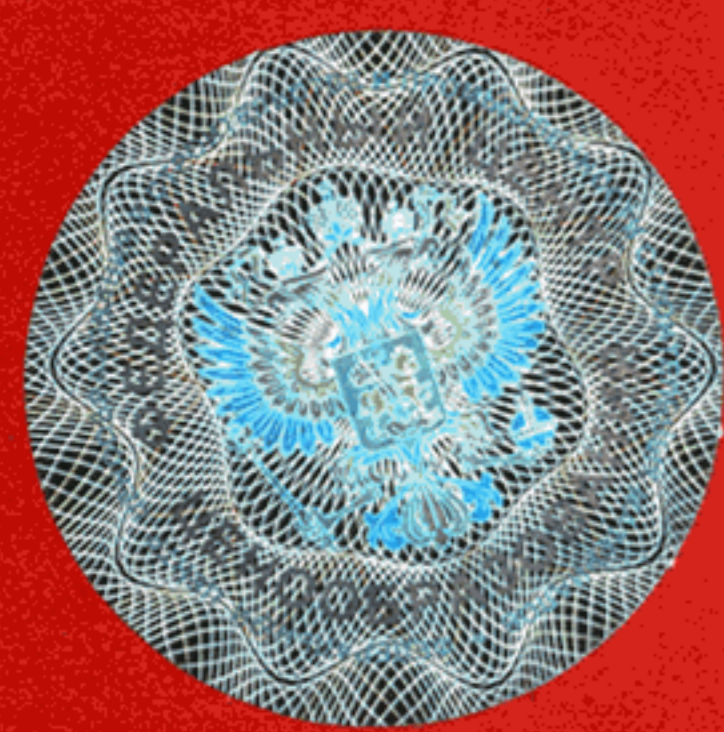
**ГОСУДАРСТВЕННЫЕ ЭЛЕМЕНТНЫЕ СМЕТНЫЕ  
НОРМЫ НА СТРОИТЕЛЬНЫЕ И СПЕЦИАЛЬНЫЕ  
СТРОИТЕЛЬНЫЕ РАБОТЫ**

**ГЭСН-2001**

**ИЗМЕНЕНИЯ,  
КОТОРЫЕ ВНОСЯТСЯ В ГОСУДАРСТВЕННЫЕ СМЕТНЫЕ  
НОРМАТИВЫ. ГОСУДАРСТВЕННЫЕ ЭЛЕМЕНТНЫЕ  
СМЕТНЫЕ НОРМЫ НА СТРОИТЕЛЬНЫЕ  
И СПЕЦИАЛЬНЫЕ СТРОИТЕЛЬНЫЕ РАБОТЫ**

**ИЗДАНИЕ ОФИЦИАЛЬНОЕ**

**Москва 2010**



**ГОСУДАРСТВЕННЫЕ СМЕТНЫЕ НОРМАТИВЫ**

**ГОСУДАРСТВЕННЫЕ ЭЛЕМЕНТНЫЕ СМЕТНЫЕ НОРМЫ НА  
СТРОИТЕЛЬНЫЕ И СПЕЦИАЛЬНЫЕ СТРОИТЕЛЬНЫЕ  
РАБОТЫ**

**ГЭСН 81-02-2001-ИЗ**

**ИЗМЕНЕНИЯ,  
КОТОРЫЕ ВНОСЯТСЯ В ГОСУДАРСТВЕННЫЕ СМЕТНЫЕ  
НОРМАТИВЫ. ГОСУДАРСТВЕННЫЕ ЭЛЕМЕНТНЫЕ СМЕТНЫЕ  
НОРМЫ НА СТРОИТЕЛЬНЫЕ И СПЕЦИАЛЬНЫЕ  
СТРОИТЕЛЬНЫЕ РАБОТЫ**

**Издание официальное**

**Москва 2010**



**ББК 65.31**  
**УДК 338.5:69 (083)**

**Изменения, которые вносятся в государственные сметные нормативы. Государственные элементные сметные нормы на строительные и специальные строительные работы.**

**ГЭСН 81-02-2001-ИЗ**

Москва, 2010 – 40 стр.

«Изменения, которые вносятся в государственные сметные нормативы. Государственные элементные сметные нормы на строительные и специальные строительные работы» содержат изменения и дополнения к государственным элементным сметным нормам, утвержденным приказом Министерства регионального развития Российской Федерации от 17 ноября 2008 г. №253 «Об утверждении государственных сметных нормативов на строительные и специальные строительные работы в сфере градостроительной деятельности».

**РАЗРАБОТАНЫ** Федеральным центром ценообразования в строительстве и промышленности строительных материалов

**УТВЕРЖДЕНЫ** приказом Министерства регионального развития Российской Федерации от 23 ноября 2010 г. № 509

## **ИЗМЕНЕНИЯ, КОТОРЫЕ ВНОСЯТСЯ В ГОСУДАРСТВЕННЫЕ СМЕТНЫЕ НОРМАТИВЫ. ГОСУДАРСТВЕННЫЕ ЭЛЕМЕНТНЫЕ СМЕТНЫЕ НОРМЫ НА СТРОИТЕЛЬНЫЕ И СПЕЦИАЛЬНЫЕ СТРОИТЕЛЬНЫЕ РАБОТЫ**

**В раздел «I. Общие положения» внесены следующие изменения и дополнения:**

***Пункт 1.5.44 изложить в следующей редакции:***

1.5.44. Нормы подраздела 1.3 части 5 на выполнение свайных работ в морских условиях предусматривают производство работ в условиях закрытой акватории и открытого побережья (открытого рейда).

***Пункт 1.5.80 изложить в следующей редакции:***

1.5.80. В нормах табл. 05-01-075÷05-01-080 учтена оборачиваемость обсадных труб, приведенная в приложении 5.13. Оборачиваемость обсадных труб при устройстве буронабивных свай может быть уточнена проектом исходя из конкретных условий производства работ.

***Пункт 1.5.82 изложить в следующей редакции:***

1.5.82. В нормах табл. 05-01-075÷05-01-080 не учтен расход навесного бурового оборудования.

***Дополнить раздел «I. Общие положения» пунктами 1.5.83, 1.5.84:***

1.5.83. В нормах табл. 05-01-075÷05-01-080 не учтены работы по доставке материалов и конструкций от приобъектного склада до места производства работ.

1.5.84. В нормах табл. 05-01-075÷05-01-080 не учтены затраты на погрузку и отвозку шлама, устройство оснований под механизмы. Данные затраты учитываются дополнительно в соответствии с проектом производства работ.

***Исключить пункт 1.8.18.***

***Пункт 1.9.17 изложить в следующей редакции:***

1.9.17. ГЭСН табл. 09-03-003, 09-03-004, 09-03-006, 09-03-012, 09-03-021÷09-03-023, 09-03-029÷09-03-031, 09-04-001 предусматривают монтаж конструктивных элементов на высоте до 25 м. При высоте более 25 м к ГЭСН применяются коэффициенты приложения 9.3.

***Пункт 1.15.12 изложить в следующей редакции:***

1.15.12. В нормах табл. 15-02-001÷15-02-007 не предусмотрено оштукатуривание отдельных элементов фасада по сетке, расход ресурсов на которое следует определять по нормам табл. 15-02-036.

**Пункт 1.29.6 изложить в следующей редакции:**

1.29.6. В ГЭСН части 29 предусмотрена эксплуатация машин и механизмов, потребляющих электроэнергию и сжатый воздух от стационарных установок. При получении электроэнергии и сжатого воздуха от передвижных установок (до пуска в эксплуатацию стационарных установок) количество маш.-ч ПЭС и компрессоров определяется по ПОС (кроме норм табл. 29-01-092, 29-01-093, 29-01-100, предусматривающих эксплуатацию машин и механизмов, потребляющих электроэнергию от передвижных установок).

**Пункт 1.29.48 изложить в следующей редакции:**

1.29.48. Затраты на эксплуатацию тоннельных щитов, механических укладчиков, подвижных платформ, гидropодъемников, автопогрузчиков и автосамосвалов, работающих в подземных условиях, в нормах настоящего раздела не учтены и должны подсчитываться в сметах дополнительно (кроме норм табл. 29-01-022, 29-01-023, 29-01-092, 29-01-093, 29-01-100). Число потребных маш.-ч этих машин следует определять по графику, разработанному в составе проекта.

**Пункт 1.29.72 изложить в следующей редакции:**

1.29.72. Потребное количество смен электроосвещения выработки тоннеля определяется по формуле:

$$n = \frac{L}{100} \cdot 120 \cdot \left( \frac{T_1}{2} + T_2 + T_3 \right), \text{ где}$$

L - длина выработки, тоннеля, м;

100 - длина участка, на который разработана норма на электроосвещение, м;

120 - расчетное количество смен освещения, месяц;

T<sub>1</sub> - продолжительность проходки выработки тоннеля в месяц;

T<sub>2</sub> - продолжительность выполнения строительных, путевых и монтажных работ, проводимых после окончания проходки всей выработки, тоннеля, месяц.

T<sub>3</sub> - продолжительность использования выработки тоннеля (после окончания в ней всех строительных, путевых и монтажных работ) для производства работ на других выработках, тоннелях; месяц.

**Пункт 1.35.52 исключить.**

**Пункт 1.44.4 изложить в следующей редакции:**

1.44.4. ГЭСН табл. 44-01-001÷44-01-011, 44-01-020, 44-01-025, 44-01-026, 44-01-030÷44-01-032, 44-01-040÷44-01-042, 44-01-050÷44-01-053, 44-01-060, 44-01-061, 44-01-065, 44-01-070, 44-01-073, 44-01-077, 44-01-080, 44-01-083, 44-01-087 предусматривают производство работ в условиях защищенной акватории судоходных рек, водохранилищ и озер (отдел 1).

ГЭСН табл. 44-02-001÷44-02-006, 44-02-015, 44-02-020÷44-02-023, 44-02-030÷44-02-032, 44-02-040÷44-02-042, 44-02-050÷44-02-053, 44-02-060, 44-02-

061, 44-02-065, 44-02-070, 44-02-073, 44-02-077, 44-02-080, 44-02-083, 44-02-087 предусматривают выполнение работ в морских условиях в закрытой акватории (отдел 2).

При производстве работ в условиях, предусмотренных таблицами отделов 1 и 2, с применением строительных и плавучих средств необходимо предусматривать охранные буксиры, количество и мощность которых должны быть обоснованы в проекте организации строительства, и, при необходимости, согласованы со службами, несущими ответственность за безопасность плавания в районе строительства.

ГЭСН табл. 44-03-001÷44-03-006, 44-03-015, 44-03-020÷44-03-023, 44-03-030÷44-03-032, 44-03-040÷44-03-042, 44-03-050÷44-03-052, 44-03-060, 44-03-061, 44-03-065, 44-03-070, 44-03-073, 44-03-077, 44-03-080, 44-03-083, 44-03-087 предусматривают работу в морских условиях открытого побережья (открытого) рейда (отдел 3).

***Пункт 1.45.3 изложить в следующей редакции:***

**1.45.3.** В сметных нормах не учтены:

**1.45.3.1.** Работы по устройству опалубки и кружал для кладки сводов и арок и бетонирования стен, сводов и арок. Объем ресурсов указанных работ определяется дополнительно по нормам табл. ГЭСН 45-10-001.

**1.45.3.2.** Работы по конструктивной резке и теске огнеупорных изделий (за исключением замков сводов и арок и наковки кирпича при строительстве стволов дымовых труб).

**1.45.3.3.** Затраты на сушку и пуск печей, котлов, труб и других сооружений. Эти затраты подлежат учету в сметах на пуско-наладочные работы.

**В раздел «IV. Приложения» внесены следующие изменения и дополнения:**

**Пункт 3.35 приложения 1.12 изложить в следующей редакции:**

Приложение 1.12

**Коэффициенты к сметным нормам, учитывающие условия применения ГЭСН части I**

Условия применения	Номер таблиц (ГЭСН)	Коэффициенты	
		к нормам затрат труда рабочих-строителей	к нормам эксплуатации машин
1	2	3	4
3.35. Устройство траншей под многонитиевые трубопроводы с полками для прокладки коммуникаций на разных горизонтах	01-003, 01-004, 01-006, 01-013, 01-014, 01-022, 01-058, 01-059, 03-002, 03-003, 03-012, 03-013, 03-056, 03-057	1,2	1,2

**Приложение 5.2 изложить в следующей редакции:**

Приложение 5.2

**Добавлять на одно дополнительное наращивание**

Шифр ресурса	Наименование элементов затрат	Ед. измер.	01-007 нормы 1,2	01-007 нормы 3,4	01-008 нормы 1,2
1	Затраты труда рабочих-строителей	чел.-ч	6,95	6,7	12,27
1.1	Средний разряд работы				
2	Затраты труда машинистов	чел.-ч	0,7	0,7	1,47
<b>3</b>	<b>МАШИНЫ И МЕХАНИЗМЫ</b>				
020435	Краны козловые при работе на строительстве мостов 65 т	маш.-ч	0,7	0,7	1,47
040202	Агрегаты сварочные передвижные с номинальным сварочным током 250-400 А с дизельным двигателем	маш.-ч	2,38	2,3	4,11

**Раздел «IV. Приложения» дополнить приложением 5.13**

Приложение 5.13

Оборачиваемость обсадных труб, учтенная в нормах табл. 05-01-075, 05-01-076, 05-01-077, 05-01-078, 05-01-079, 05-01-080

**Ножевая секция**

Группа грунта	Оборачиваемость	Процент на восстановление
1	150	10
2	150	10
3	100	10
4	50	10
5	10	10
6	8	20
7	5	20

## Секция длиной 6 м

Группа грунта	Оборачиваемость	Процент на восстановление
1	300	1
2	300	1
3	300	1
4	200	3
5	200	5
6	100	10
7	100	10

**Приложение 10.1 изложить в следующей редакции:**

Приложение 10.1

## Коэффициенты к сметным нормам, учитывающие условия применения ГЭСН части 10

Условия применения	Номер таблиц (ГЭСН)	Коэффициенты		
		к нормам затрат труда рабочих-строителей	к нормам эксплуатации машин	к нормам расхода материалов
1	2	3	4	5
3.1. Установка пружин или пневмозатворов при заполнении проемов дверными блоками	01-039 (1, 2, 3, 4)	1,03	—	—
3.2. Устройство перегородок в помещениях с ребристыми потолками	04-009 (1, 2, 3)	1,1	1,03	—
3.3. Устройство перегородок высотой более 3 м	04-011 (1, 3)	1,28	—	1,04
3.4. То же	04-011 (2, 4)	1,46	—	1,01
3.5. Оформление проемов в перегородках зданий промышленных предприятий с каркасом из стальных холодногнутых оцинкованных профилей марок ПС4 и ПН4	04-012 (2)	—	—	1,07
3.6. То же ПС5 и ПН5	04-012 (2)	—	—	1,19
3.7. То же ПС6 и ПН6	04-012 (2)	—	—	1,28

**Приложение 15.4 изложить в следующей редакции:**

Приложение 15.4

## Состав работ при окраске водными составами внутри помещений

Наименование операций	Клеевая				Казеиновая			Известковая		Силикатная
	простая	улучшенная	высококачественная		улучшенная	высококачественная		по штукатурке	по дереву и кирпичу	
			по штукатурке	по сб./к		по штукатурке	по сб./к			
1	2	3	4	5	6	7	8	9	10	11
1. Очистка	+	+	+	+	+	+	+	+	+	+
2. Смачивание водой	—	—	—	—	—	—	—	+	+	—
3. Расшивка трещин	—	+	+	+	+	+	+	+	—	—
4. Сглаживание торцом дерева	+	+	+	+	+	+	+	+	—	—
5. Первая огрунтовка	+	+	+	+	+	+	+	+	+	+
6. Частичная подмазка	—	+	+	+	+	+	+	+	—	—



Наименование операций	Клеевая				Казеиновая			Известковая		Силикатная
	простая	улучшенная	высококачественная		улучшенная	высококачественная		по штукатурке	по дереву и кирпичу	
			по штукатурке	по сб./к		по штукатурке	по сб./к			
1	2	3	4	5	6	7	8	9	10	11
7. Шлифовка подмазанных мест	—	+	+	+	+	+	+	+	—	—
8. Первая сплошная шпатлевка	—	—	+	—	—	+	—	—	—	—
9. Шлифовка	—	—	+	—	—	+	—	—	—	—
10. Вторая сплошная шпатлевка	—	—	+	+	—	+	+	—	—	—
11. Шлифовка	—	—	+	+	—	+	+	—	—	—
12. Вторая огрунтовка	—	+	+	+	—	—	—	—	—	—
13. Третья огрунтовка (с подцветкой)	—	—	+	+	—	—	—	—	—	—
14. Окраска	+	+	+	+	+	+	+	+	+	+
15. Торцевание	—	—	+	+	—	+	+	—	—	—
16. Вытягивание филенок	+	+	+	+	+	+	+	—	—	—

**Пункт 3.17 приложения 15.10 изложить в следующей редакции:**

Условия применения	Номер таблиц (норм)	Коэффициенты к нормам		
		затрат труда	времени использования машин	расхода материалов
1	2	3	4	5
3.17. Оштукатуривание многогранных кессонов на криволинейной поверхности	02-022, 02-023	1,6	—	—

**Приложение 35.4 исключить.**



# МИНИСТЕРСТВО РЕГИОНАЛЬНОГО РАЗВИТИЯ РОССИЙСКОЙ ФЕДЕРАЦИИ

## ПРИКАЗ

От " 23 " ноября 20 10 г.

№ 509

### **О внесении изменений в приказ Министерства регионального развития Российской Федерации от 17 ноября 2008 г. № 253 «Об утверждении государственных сметных нормативов на строительные и специальные строительные работы в сфере градостроительной деятельности»**

В целях актуализации государственных сметных нормативов в области сметного нормирования и ценообразования в сфере градостроительной деятельности в соответствии с Положением о Министерстве регионального развития Российской Федерации, утвержденным постановлением Правительства Российской Федерации от 26 января 2005 г. № 40 (Собрание законодательства Российской Федерации, 2005, № 5, ст. 390; № 12, ст. 1042; № 13, ст. 1169; 2006, № 6, ст. 712; № 18, ст. 2002; 2007, № 45, ст. 5488; 2008, № 22, ст. 2582, ст. 2583; № 24, ст. 2867, № 24 ст. 2868; № 42, ст. 4825, № 46, ст. 5337; 2009, № 3, ст. 378; № 6, ст. 738; № 14, ст. 1669; № 38, ст. 4497; 2010, № 9, ст. 960; № 22, ст. 2776; № 25, ст. 3190; № 26, ст. 3350; № 28, ст. 3702; № 31, ст. 4251), приказом Министерства регионального развития Российской Федерации от 11 апреля 2008 г. № 44 «Об утверждении Порядка разработки и утверждения нормативов в области сметного нормирования и ценообразования в сфере градостроительной деятельности» (зарегистрирован Министерством юстиции Российской Федерации 12 мая 2008 г., регистрационный № 11661, Бюллетень нормативных актов федеральных органов исполнительной власти, 2008, № 22) и приказом Министерства регионального развития Российской Федерации от 20 августа 2009 г. № 353 «Об утверждении классификации сметных нормативов, подлежащих применению при определении сметной стоимости объектов капитального строительства, строительство которых финансируется с привлечением средств федерального бюджета» (зарегистрирован Министерством юстиции Российской Федерации 2 октября 2009 г., регистрационный № 14940, Бюллетень нормативных актов федеральных органов исполнительной власти, 2009, № 42) **п р и к а з ы в а ю :**

1. Внести изменения в приложение № 1 «Государственные сметные нормативы. Государственные элементные сметные нормы на строительные и

специальные строительные работы» к приказу Министерства регионального развития Российской Федерации от 17 ноября 2008 г. № 253 «Об утверждении государственных сметных нормативов на строительные и специальные строительные работы в сфере градостроительной деятельности» (Вестник ценообразования и сметного нормирования, 2009, выпуск 2; 2010, выпуск 6, выпуск 9) (далее – приказ от 17 ноября 2008 г. № 253) согласно приложению № 1 к настоящему приказу.

2. Внести изменения в приложение № 2 «Государственные сметные нормативы. Федеральные единичные расценки на строительные и специальные строительные работы» к приказу от 17 ноября 2008 г. № 253 согласно приложению № 2 к настоящему приказу.

3. Рекомендовать органам исполнительной власти субъектов Российской Федерации в двухмесячный срок со дня издания настоящего приказа привести территориальные единичные расценки в соответствие с настоящим приказом.

4. Контроль за исполнением настоящего приказа возложить на заместителя Министра регионального развития Российской Федерации К.Ю. Королевского.

И.о. Министра



В.А. Токарев