

|  |   |
|--|---|
| КАРТА ТРУДОВОГО ПРОЦЕССА<br>СТРОИТЕЛЬНОГО ПРОИЗВОДСТВА   | КТ-8.0-24.60-77   |
| ПОДГОТОВКА ПОВЕРХНОСТИ   | Разработана трестом Мосоргстрой <sup>х)</sup><br>с участием ЦНИБ Мосстроя<br>Главмосстроя   |
| Входит в комплект карт ККТ-8.0-20<br>Улучшенная масляная окраска<br>оштукатуренных и бетонных<br>поверхностей стен | Откорректирована и рекомендована<br>ВНИПИ труда в строительстве<br>Госстроя СССР для внедрения<br>в строительное производство<br><br>Взамен КТ-8.0-24.20-72 |

### 1. ОБЛАСТЬ И ЭФФЕКТИВНОСТЬ ПРИМЕНЕНИЯ КАРТЫ

1.1. Карта предназначена для организации труда рабочих при подготовке поверхности оштукатуренных и бетонных стен под улучшенную масляную окраску.

1.2. Показатели производительности труда

|  | <u>По карте</u> | <u>По ЕНиР</u> |
|--|-----------------|----------------|
| Выработка на 1 чел.-день, м <sup>2</sup> поверхности стен    | 37,4            | 30,7           |
| Затраты труда на 100 м <sup>2</sup> поверхности стен, чел.-ч | 21,4            | 26,5           |

Примечание. В затраты труда включено время на подготовительно-заключительные работы (3%) и отдых (12%).

1.3. Снижение затрат труда и повышение выработки рабочих достигается за счет применения усовершенствованных инструментов (шарнирной терки, обоймы для крепления лещадки, стального скребка на удлиненной ручке, ванночки с сеткой, колодки для крепления шлифовальной шкурки, а также складного столика-подмостей).

### 2. УСЛОВИЯ И ПОДГОТОВКА ВЫПОЛНЕНИЯ ПРОЦЕССА

2.1. До начала работ необходимо обеспечить рабочих инструментами и приспособлениями.

2.2. Влажность оштукатуренной или бетонной поверхности перед окраской не должна превышать 8%.

2.3. Работы следует выполнять, строго соблюдая правила техники безопасности и охраны труда рабочих согласно СНиП Ш-А. 11-70, § 17.

### 3. ИСПОЛНИТЕЛИ, ПРЕДМЕТЫ И ОРУДИЯ ТРУДА

3.1. Исполнители:

маляр 1У разряда (M<sub>1</sub>) - 1  
маляр Ш " (M<sub>2</sub>) - 1

<sup>х)</sup> 113095, Москва, Ж-95, Б. Полянка, 51а.

КТ-8.0-24.60-77

## 3.2. Инструменты, приспособления и инвентарь

| Наименование, назначение<br>и основные параметры | ГОСТ,<br>№ чертежа  | Количество,<br>шт. |
|--|---|--------------------|
| Скребок стальной на удлиненной ручке             | Чертеж 1233 треста<br>Мосоргстрой   | 2                  |
| Шпатель деревянный шириной 10 см                 | Чертеж 347А того же<br>треста   | 4                  |
| То же, шириной 20 см                             | То же   | 4                  |
| Ванночка с сеткой                                | Чертеж Ш-05-00<br>того же треста  | 1                  |
| Шпатель стальной                                 | ГОСТ 10778-64   | 2                  |
| Ведро  | -   | 2                  |
| Валик меховой на удлиненной ручке                | ГОСТ 10831-72   | 1                  |
| Кисть-ручник                                     | ГОСТ 10597-70   | 2                  |
| Обойма для крепления лещадки                     | Чертеж Управления механизации отделочных работ Главмосстроя <sup>х)</sup> | 2                  |
| Колодка для крепления шлифовальной шкурки        | То же   | 2                  |
| Терка шарнирная                                  | Чертеж 725.00.00<br>того же Управления                                    | 2                  |
| Столик-подмости складной                         | Чертеж 298А.00.00<br>того же Управления                                   | 1                  |

## 4. ТЕХНОЛОГИЯ ПРОЦЕССА И ОРГАНИЗАЦИЯ ТРУДА

4.1. Операции по подготовке поверхности стен под улучшенную масляную окраску выполняют в следующем порядке: очищают и сглаживают поверхность; расшивают трещины и олифят поверхность; производят частичную подмазку с проолифкой и шлифовкой подмазанных мест; производят сплошную шпаклевку и шлифовку поверхности.

<sup>х)</sup> 129444, Москва, И-444, ул. Кольская, 12.

## 4.2. График трудового процесса

КТ-8.0-24.60-77

| №<br>п/<br>п                                 | Наименование<br>операции        | Время, мин                       |     |     |     |     |     |     | Продолжи-<br>тельность,<br>мин | Затраты<br>труда,<br>чел.-мин |
|--|---------------------------------|----------------------------------|-----|-----|-----|-----|-----|-----|--------------------------------|-------------------------------|
|  |                                 | 90                               | 180 | 270 | 360 | 450 | 540 | 630 |                                |                               |
| 1  | Очистка поверхности             | M <sub>1</sub><br>M <sub>2</sub> |     |     |     |     |     |     | 16                             | 32                            |
| 2  | Сглаживание поверх-<br>ности    | M <sub>1</sub><br>M <sub>2</sub> |     |     |     |     |     |     | 39                             | 78                            |
| 3  | Расшивка трещин                 | M <sub>1</sub><br>M <sub>2</sub> |     |     |     |     |     |     | 10                             | 20                            |
| 4  | Проолифка поверх-<br>ности      | M <sub>1</sub><br>M <sub>2</sub> |     |     |     |     |     |     | 60                             | 120                           |
| 5  | Частичная подмазка              | M <sub>1</sub><br>M <sub>2</sub> |     |     |     |     |     |     | 75                             | 150                           |
| 6  | Проолифка подмазан-<br>ных мест | M <sub>1</sub><br>M <sub>2</sub> |     |     |     |     |     |     | 18                             | 36                            |
| 7  | Шлифовка подмазан-<br>ных мест  | M <sub>1</sub><br>M <sub>2</sub> |     |     |     |     |     |     | 17                             | 34                            |
| 8  | Сплошная шпаклев-<br>ка         | M <sub>1</sub><br>M <sub>2</sub> |     |     |     |     |     |     | 317                            | 634                           |
| 9  | Шлифовка шпаклев-<br>ки         | M <sub>1</sub><br>M <sub>2</sub> |     |     |     |     |     |     | 90                             | 180                           |
| Итого на 100 м <sup>2</sup> поверхности стен |                                 |                                  |     |     |     |     |     |     |                                | 1284                          |

## 4.3. Описание операций

№ по гра-  
фику

Наименование операций, их продолжительность, <sup>х)</sup> исполнители и орудия труда;  
характеристика приемов труда

1

2

1 ОЧИСТКА ПОВЕРХНОСТИ; 16 мин; M<sub>1</sub>, M<sub>2</sub>; скребки на удлиненных ручках

Маляры M<sub>1</sub> и M<sub>2</sub> скребками на удлиненных ручках очищают поверхность стен от затвердевших брызг раствора и шпаклевки



х) На 100 м<sup>2</sup> поверхности стен.

1

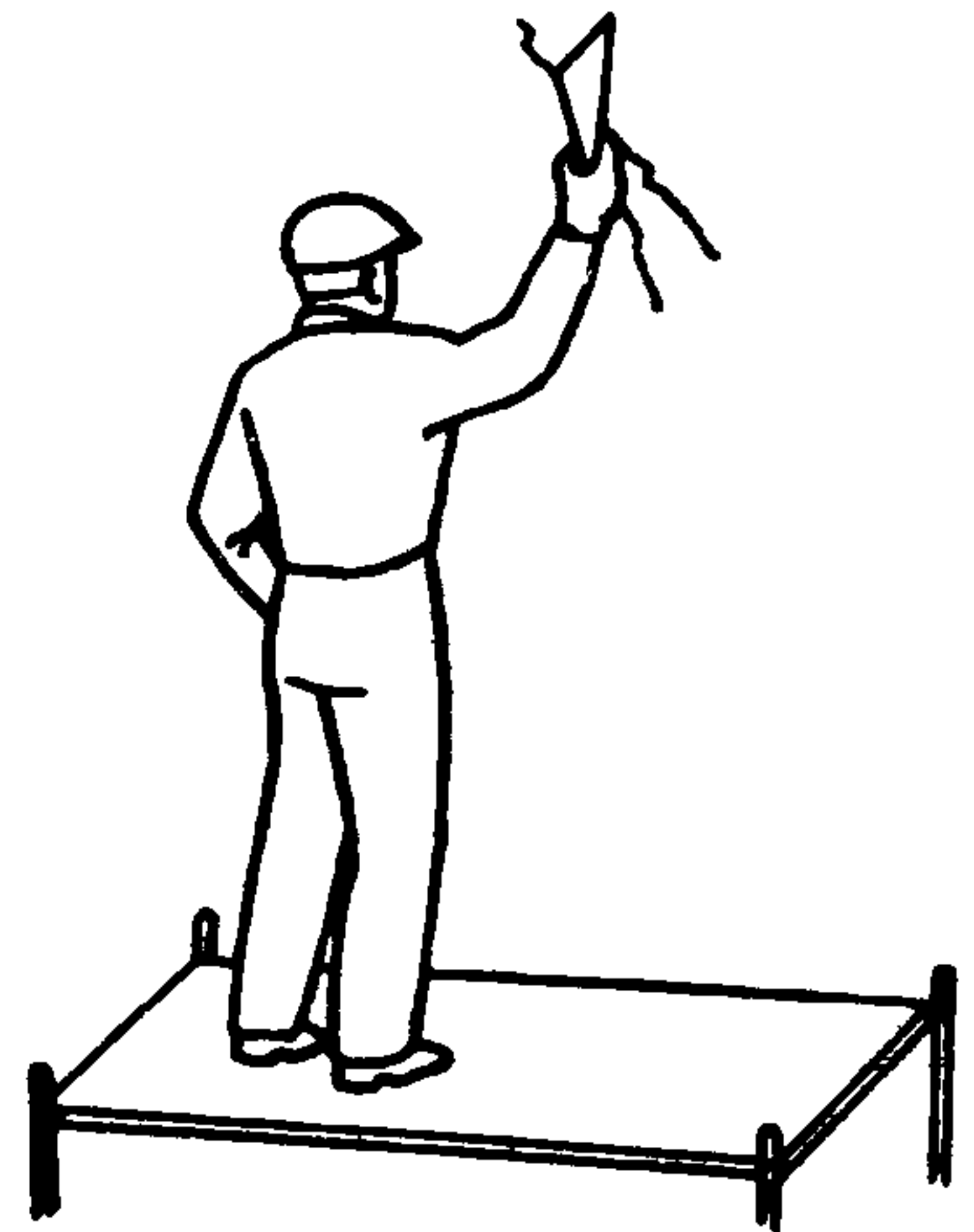
2

- 2 СГЛАЖИВАНИЕ ПОВЕРХНОСТИ; 39 мин;  $M_1, M_2$ ; обоймы с лещадью, столик-подмости

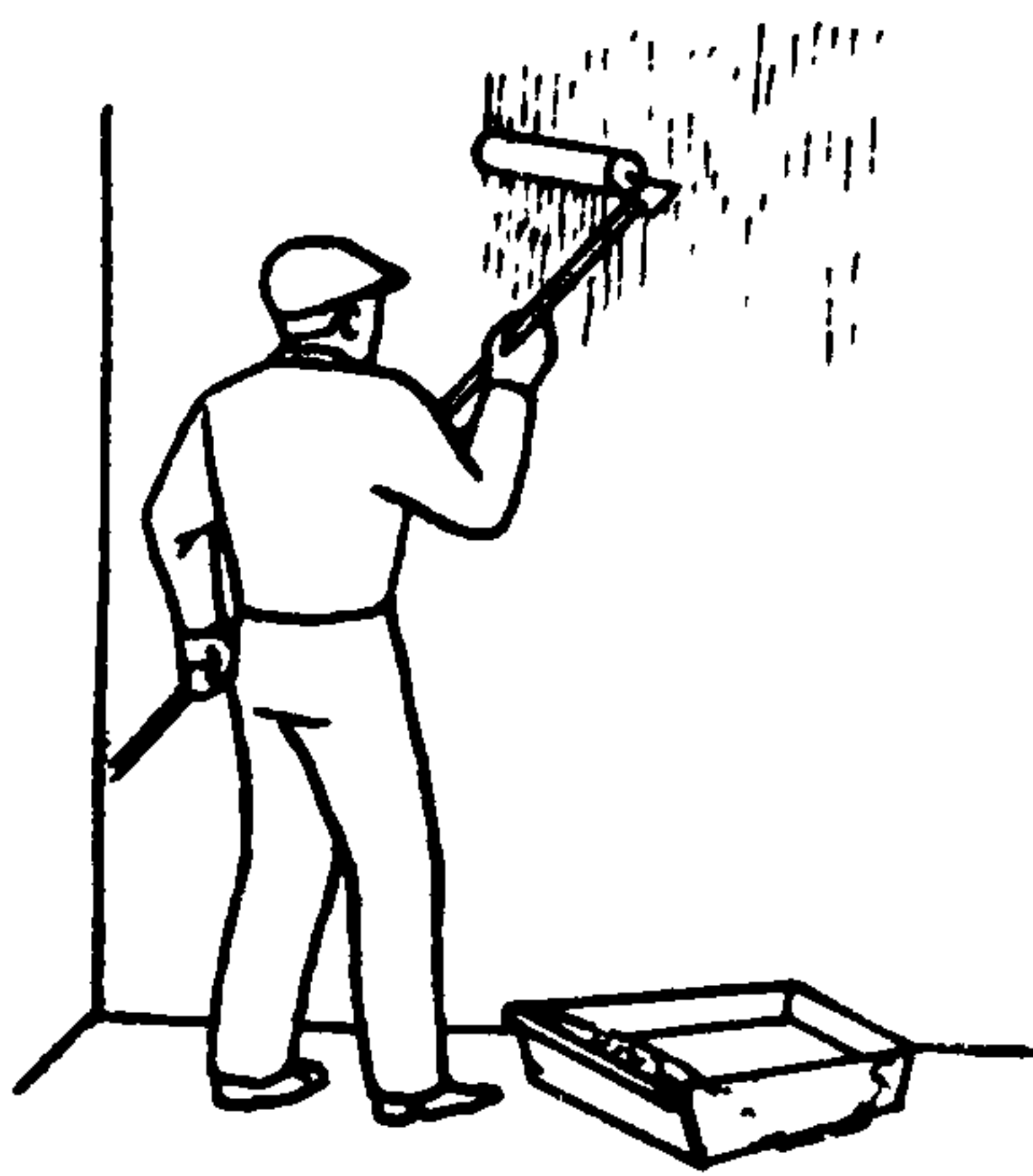
Маляр  $M_1$ , стоя на столике-подмостях, удаляет с поверхности стен следы грубой затирки и другие шероховатости лещадью, закрепленной в обойме. Маляр  $M_2$  выполняет те же операции, стоя на полу

- 3 РАСШИВКА ТРЕЩИН; 10 мин;  $M_1, M_2$ ; стальные шпатели, столик-подмости

Маляр  $M_1$ , стоя на столике-подмостях, а маляр  $M_2$  с пола углами шпателей расширяют трещины на глубину до 2 мм. Шпатель держат под углом в  $45^\circ$  к поверхности стены



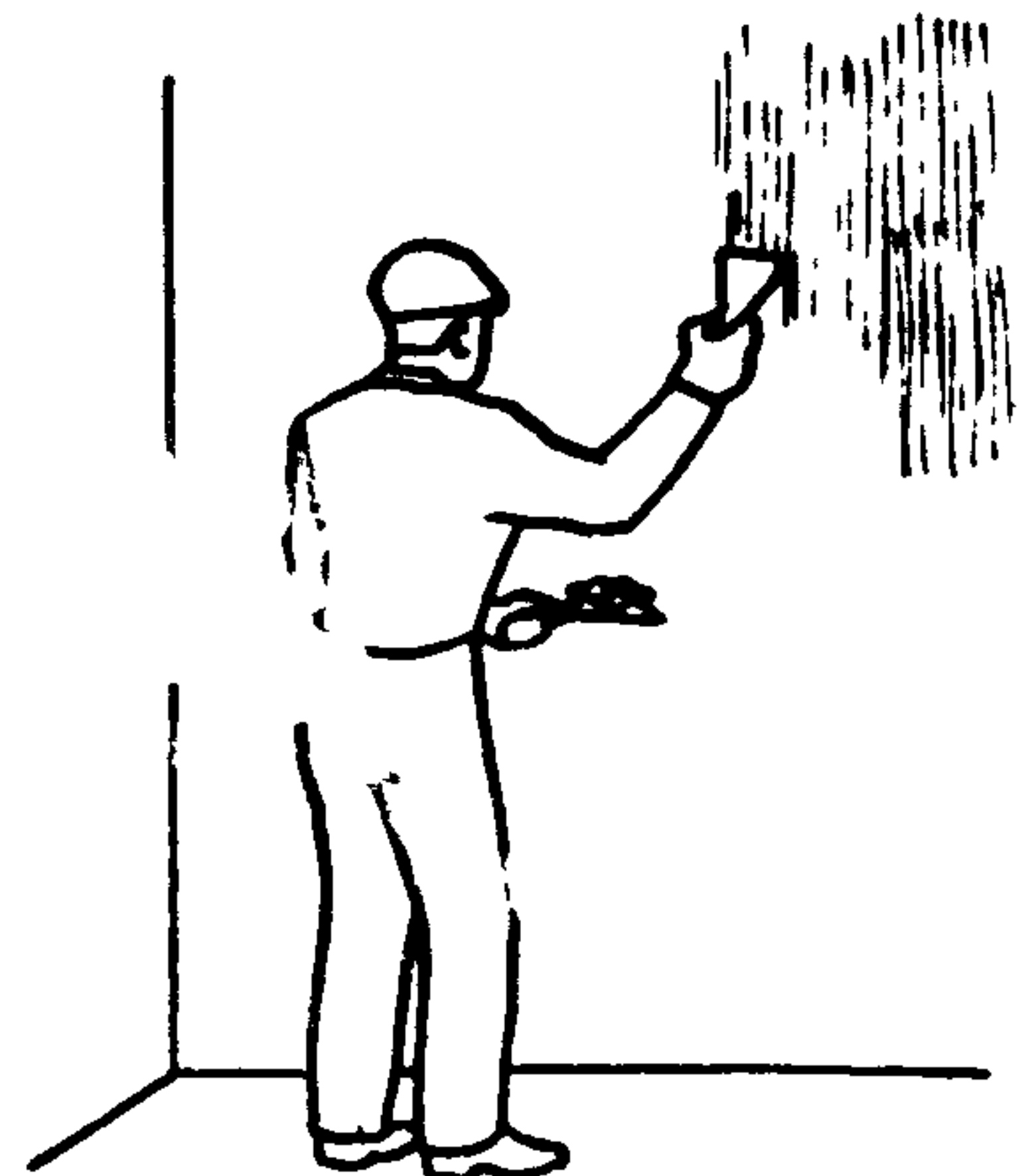
- 4 ПРООЛИФКА ПОВЕРХНОСТИ; 60 мин;  $M_1, M_2$ ; меховой валик, ванночка с сеткой



Маляр  $M_1$  погружает валик в ванночку с олифой и, отжав излишки ее о сетку, наносит олифу на обрабатываемую поверхность стены. Маляр  $M_2$  подносит олифу к рабочему месту

- 5 ЧАСТИЧНАЯ ПОДМАЗКА; 75 мин;  $M_1, M_2$ ; деревянные шпатели, ящик со шпаклевкой, столик-подмости

Маляр  $M_1$ , стоя на столике-подмостях, с помощью шпателя шпаклюет изъяны поверхности стены. Маляр  $M_2$  выполняет ту же работу, стоя на полу

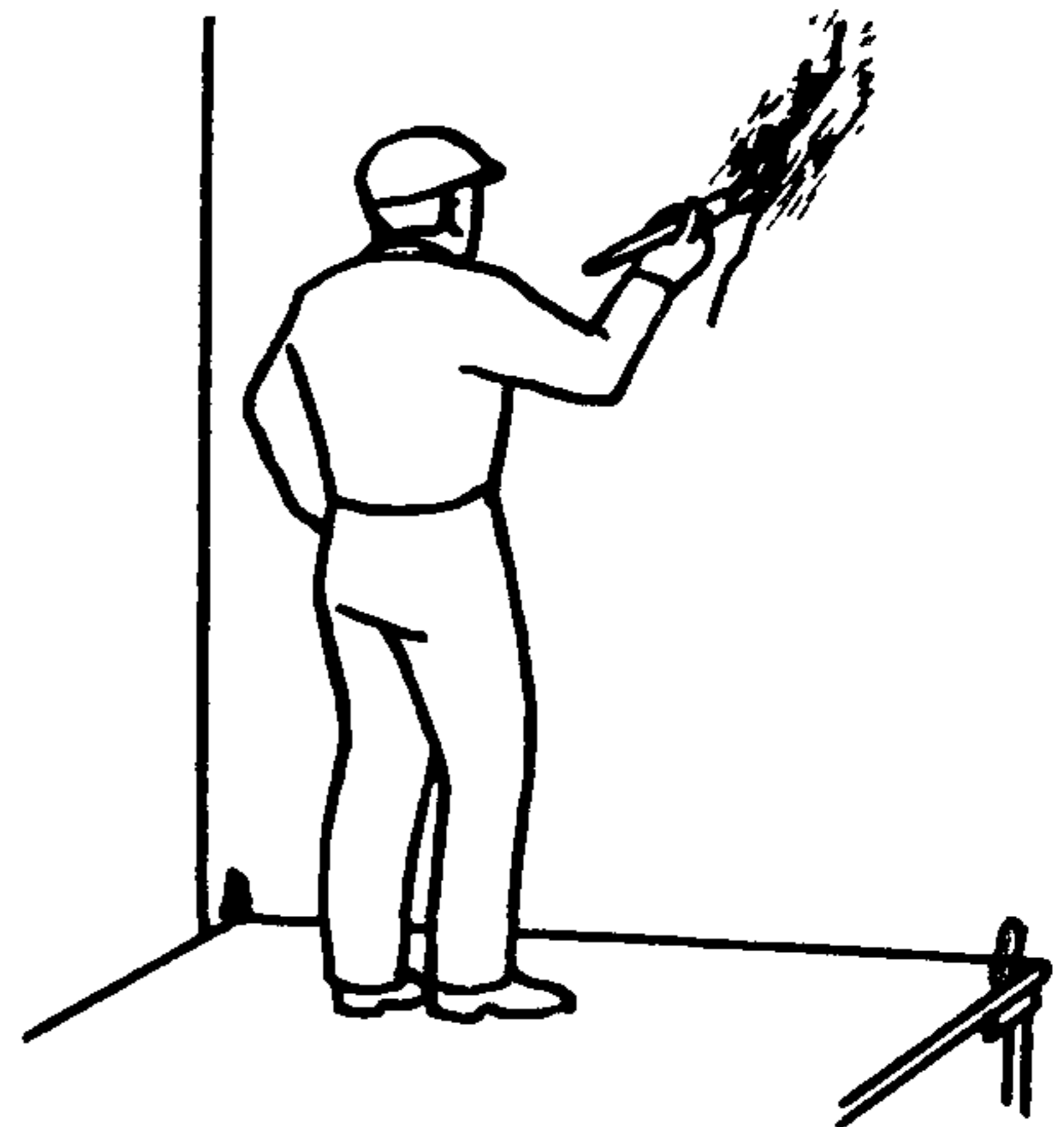


1

2

6 ПРООЛИФКА ПОДМАЗАННЫХ МЕСТ; 18 мин;  $M_1$ ,  $M_2$ ; кисти-ручники, ведра, столик-подмости

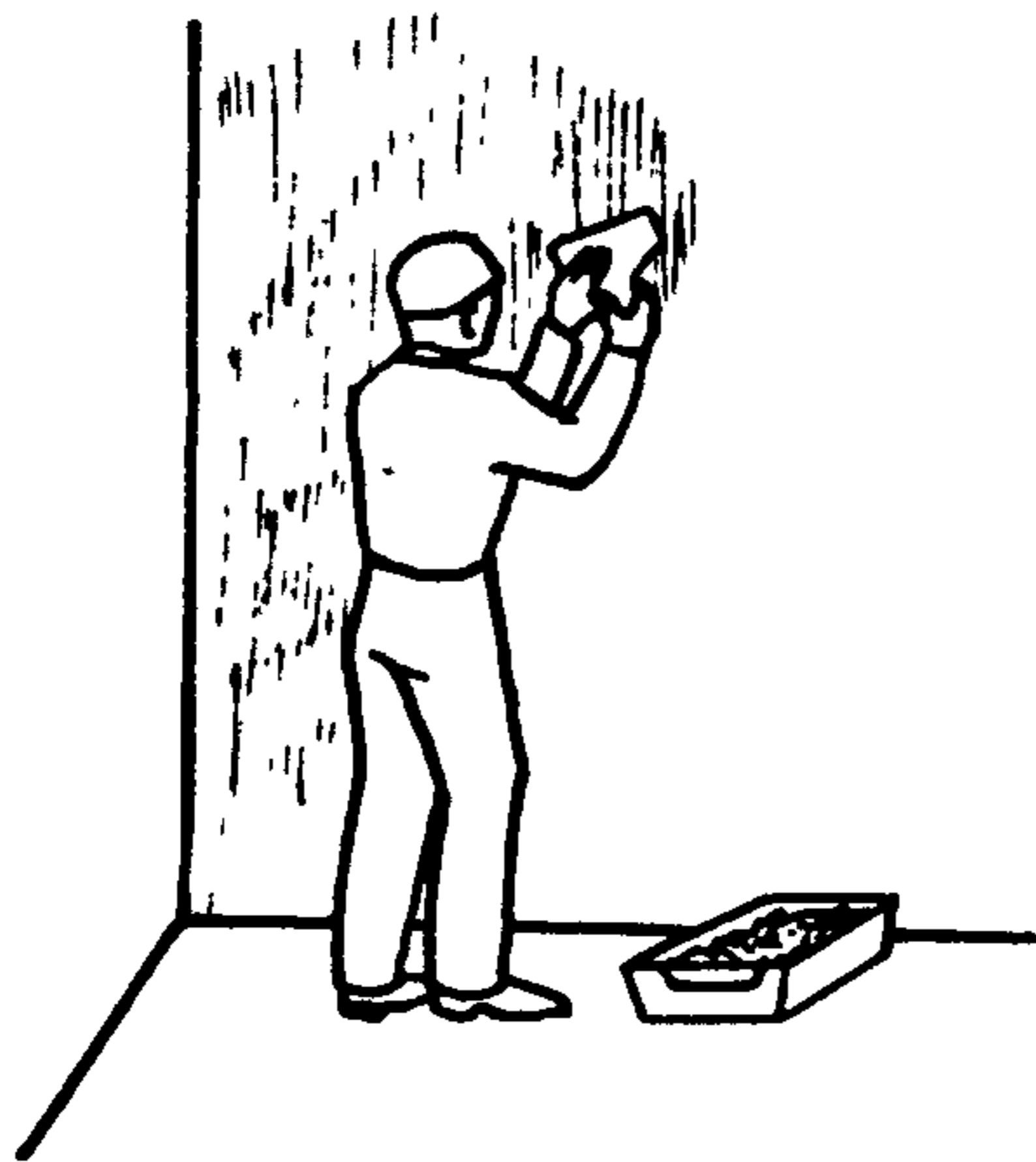
Маляр  $M_1$ , стоя на столике-подмостях, а маляр  $M_2$  с пола олифят подмазанные места при помощи кистей-ручников



7 ШЛИФОВКА ПОДМАЗАННЫХ МЕСТ; 17 мин;  $M_1$ ,  $M_2$ ; колодки со шлифовальными шкурками, столик-подмости

Маляр  $M_1$ , стоя на столике-подмостях, круговыми движениями колодки с закрепленной шлифовальной шкуркой выравнивает (шлифует) поверхность, устраняя неровности подмазки. Маляр  $M_2$  шлифует подмазанные места, стоя на полу

8 СПЛОШНАЯ ШПАКЛЕВКА; 317 мин;  $M_1$ ,  $M_2$ ; деревянные шпатели, ящики со шпаклевкой, столик-подмости



Маляр  $M_1$ , стоя на столике, а маляр  $M_2$  с пола, деревянными шпателями наносят на поверхность стен ровный слой шпаклевки толщиной до 2 мм. Толщину наносимого слоя регулируют нажимом руки. Сглаживают шпаклевку движениями сверху вниз и слева направо, держа шпатели под углом  $10-15^\circ$  к поверхности

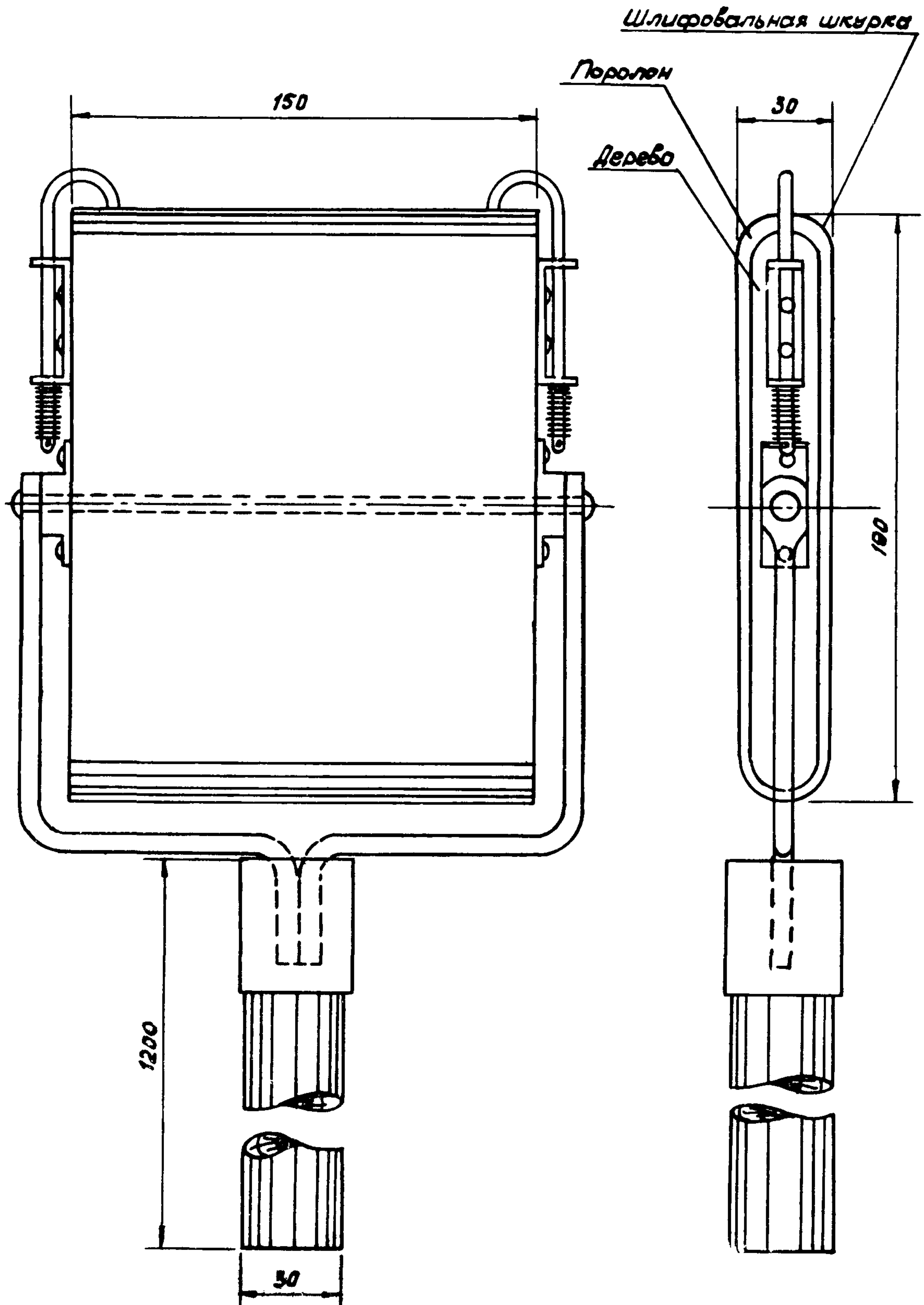
9 ШЛИФОВКА ШПАКЛЕВКИ; 90 мин;  $M_1$ ,  $M_2$ ; шарнирные терки



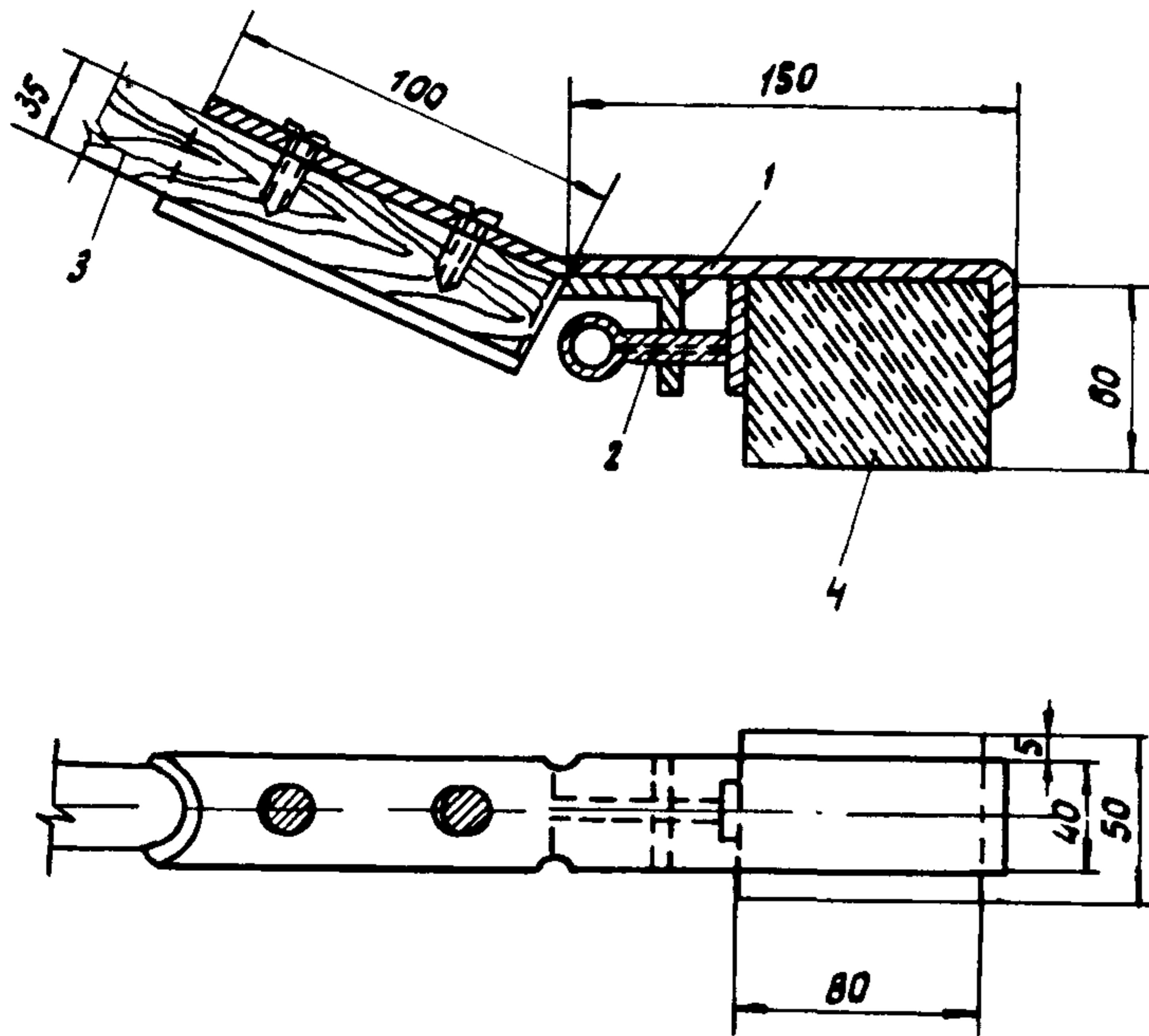
Маляры  $M_1$  и  $M_2$ , работая самостоятельно, шлифуют поверхность стен шарнирными терками для устранения всех неровностей шпаклевки. Шлифовка может производиться в любом направлении

КТ-8.0-24.60-77

Приложение

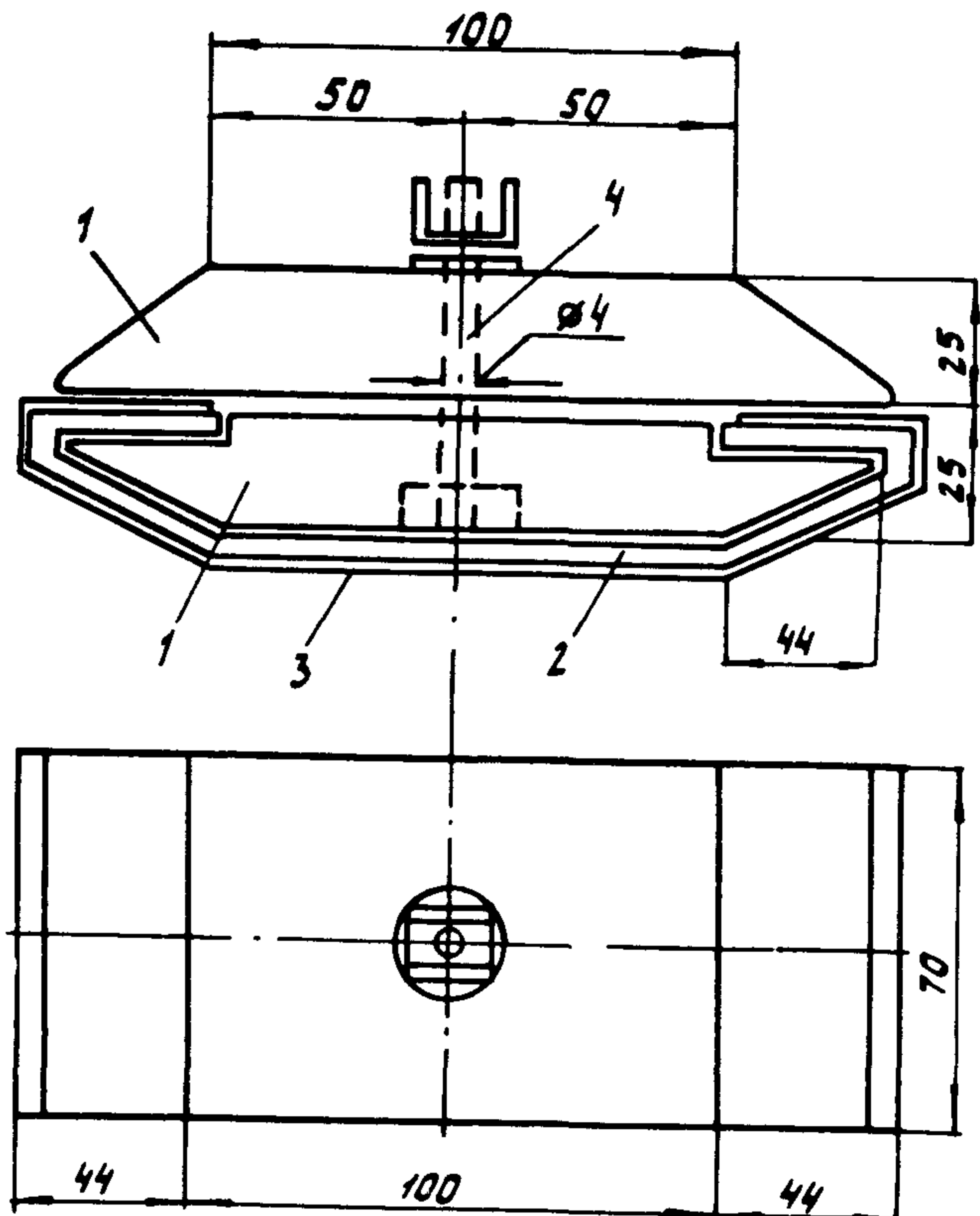


ШАРНИРНАЯ ТЕРКА



- 1 - корпус;
- 2 - прижимной винт;
- 3 - рукоятка;
- 4 - пемза (лещадь)

Обойма для крепления лещади или пемзы



- 1 - колодка;
- 2 - поролон;
- 3 - шкурка;
- 4 - стяжной болт

Деревянная колодка для крепления шлифовальной шкурки