

**ЦНИИЭП ЛЕЧЕБНО-КУРОРТНЫХ ЗДАНИЙ  
ГОСГРАЖДАНСТРОЯ**

---

**РУКОВОДСТВО  
ПО ПРОЕКТИРОВАНИЮ  
ДОМОВ ОТДЫХА  
(ПАНСИОНАТОВ)  
ДЛЯ СЕМЕЙНЫХ**



**МОСКВА 1979**

---



ЦЕНТРАЛЬНЫЙ НАУЧНО-ИССЛЕДОВАТЕЛЬСКИЙ И ПРОЕКТНЫЙ  
ИНСТИТУТ ТИПОВОГО И ЭКСПЕРИМЕНТАЛЬНОГО ПРОЕКТИРОВАНИЯ  
ЛЕЧЕБНО-ОЗДОРОВИТЕЛЬНЫХ И САНАТОРНО-КУРОРТНЫХ ЗДАНИЙ  
(ЦНИИЭП ЛЕЧЕБНО-КУРОРТНЫХ ЗДАНИЙ)  
ГОСГРАЖДАНСТРОЯ

---

# РУКОВОДСТВО

## ПО ПРОЕКТИРОВАНИЮ

### ДОМОВ ОТДЫХА

### (ПАНСИОНАТОВ)

### ДЛЯ СЕМЕЙНЫХ



МОСКВА СТРОЙИЗДАТ 1979

---

Рекомендовано к изданию научно-техническим советом ЦНИИЭП лечебно-курортных зданий.

Руководство по проектированию домов отдыха (пансионатов) для семейных/Центр. науч.-исслед. и проектный ин-т типового и эксперим. проектирования лечебно-оздоровит. и санаторно-курортных зданий Госгражданстроя. — М.: Стройиздат, 1979. — 30 с.

Руководство разработано ЦНИИЭП лечебно-оздоровительных и санаторно-курортных зданий (канд. архитектуры Э. А. Тхор — руководитель, архитекторы Б. Л. Аким, Е. М. Либерман) при участии Научно-исследовательской лаборатории экспериментального проектирования Одесского инженерно-строительного института.

Руководство содержит рекомендации по проектированию различных типов учреждений для отдыха семейных с детьми.

Предназначено для специалистов, работающих в области проектирования и эксплуатации учреждений отдыха.

Табл. 15, рис. 6.

## 1. ОБЩИЕ ПОЛОЖЕНИЯ

1.1. Руководство по проектированию домов отдыха (пансионатов) для семейных уточняет главу СНиП по проектированию учреждений отдыха семейных с детьми в вопросах, касающихся специфики проектирования этого типа учреждений, а именно: зонирования и площади территории, состава помещений приемного отделения, удельного веса и оборудования спальных комнат различной вместимости, состава помещений специально детского обслуживания и пр.

1.2. Учреждения отдыха для семейных — дома отдыха и пансионаты — могут быть предназначены:

исключительно для отдыха семейных с детьми, куда взрослые без детей не принимаются;

только летом для семейных с детьми, а в остальное время года — для взрослых без детей;

для одновременного отдыха взрослых без детей и семейных с детьми.

1.3. Учреждения отдыха для семейных с детьми, как правило, должны быть вместимостью 500 мест, поскольку не следует концентрировать слишком большие группы детей. Допускается предусматривать учреждения вместимостью до 1000 мест. Учреждения большей вместимости должны проектироваться в виде курортно-рекреационных комплексов по специальному заданию. Спальные корпуса (или блоки) должны быть вместимостью не более 250 мест.

1.4. Учреждения отдыха для семейных с детьми могут быть круглогодичного или сезонного функционирования.

Учреждения круглогодичного функционирования имеют определенные преимущества перед сезонными (в круглогодичных учреждениях, как правило, предусматривается более высокий уровень комфорта, они имеют постоянные кадры, не амортизируются в такой степени, как сезонные). Однако учитывая, что потребность в летнем семейном отдыхе во много раз выше, чем в зимнем, строительство сезонных учреждений отдыха ведется достаточно широко. Возможно предусматривать учреждения круглогодичного функционирования с сезонным расширением за счет строительства корпусов летнего функционирования.

1.5. Общее соотношение числа круглогодичных и сезонных мест в разных районах страны зависит от климатических условий. В районах с благоприятным климатом зимой число круглогодичных мест в учреждениях семейного отдыха может достигать 40—60%; в районах с неблагоприятными зимними климатическими условиями должны строиться целиком сезонные учреждения семейного отдыха или же сезонные учреждения с небольшим круглогодичным ядром (до 20% вместимости).

1.6. Учреждения отдыха для семейных с детьми, как правило, проектируются в расчете на проживание семьями, когда взрослые и дети размещаются в спальных помещениях вместе. Допускается

проектировать учреждения в расчете на то, что часть детей размещается в специальных корпусах отдельно от взрослых.

1.7. В учреждениях для семейных с детьми заезд, как правило, единовременный, чтобы по возможности были исключены лишние контакты между детьми.

1.8. По структуре контингент семейных с детьми летом состоит на 40% из взрослых и на 60% из детей; зимой взрослые и дети составляют 50 и 50%.

На перспективу предполагается, что дети составят только 40—45% из общего числа отдыхающих семьями с детьми летом.

В учреждениях, принимающих во внеканикулярное время в основном взрослых без детей, зимой семейные с детьми составляют не более 10%. Таким образом, в этих учреждениях соотношение взрослых и детей составит в зимний и переходные периоды года, исключая время каникул, соответственно 95 и 5%.

Удельный вес контингента семейных с детьми и число детей следует принимать согласно табл. 1.

Таблица 1

Тип учреждения	Удельный вес, %		Число детей в учреждении		Удельный вес, %		Число детей в учреждении	
	семейных с детьми	детей	на 500 мест	на 1000 мест	семейных с детьми	детей	на 500 мест	на 1000 мест
	Летом				Зимой			
Учреждения, предназначенные круглогодично для отдыха семейных с детьми	100	60	300	600	100	50	250	500
Учреждения, предназначенные только летом для отдыха семейных с детьми, а зимой — для взрослых без детей	100	60	300	600	10	5	25	50

1.9. Летом контингент семейных с детьми состоит на 70% из семей «один взрослый и один ребенок»; 20% составляют семьи — «один взрослый и двое детей» или «двое взрослых и один ребенок»; 10% составляют семьи из 4—5 человек. Семьи из 6 и более человек представляют исключение. Зимой контингент семейных с детьми состоит исключительно из пар: «один взрослый и один ребенок».

**Примечание.** Согласно исследованиям, на перспективу ожидается изменение структуры контингента отдыхающих семейных с детьми в сторону увеличения семей из трех и более человек за счет процентного уменьшения семей из двух человек («один взрослый и один ребенок»).



1.10. При расчетах следует учитывать, что в учреждениях отдыха женщины, как правило, составляют 60, а мужчины 40% общего числа взрослых отдыхающих. Среди детей соотношение количества мальчиков и девочек условно принимается равным.

1.11. В дома отдыха и пансионаты для семейных с детьми принимаются дети в возрасте от 4 до 15 лет включительно. При этом основной контингент (90%) составляют дети от 4 до 10 лет.

Возрастной состав детей в значительной мере зависит от времени года. В летние месяцы в июне в основном преобладают дошкольники и школьники младших классов, в июле и августе — число детей среднего школьного возраста увеличивается. Во внеканicularное время школьники младших классов составляют всего 10—15% числа детей, школьники среднего возраста представляют собой исключение.

1.12. Этажность учреждений отдыха для семейных при совместном проживании взрослых и детей принимается по главе СНиП по проектированию учреждений отдыха. Максимальная этажность корпусов для детей, проживающих отдельно от родителей, 2 этажа.

1.13. Учреждения отдыха для семейных с детьми состоят из следующих основных групп помещений: приемно-административных, спальных, питания, культурно-массового обслуживания, медицинских, изолятора, хозяйственных.

Спальные помещения должны быть запроектированы таким образом, чтобы можно было выделить в зависимости от потребности изолированные группы помещений для проживания взрослых с детьми различного возраста: дошкольников, школьников младшего и школьников среднего возраста. Помещения питания, культурно-мас-

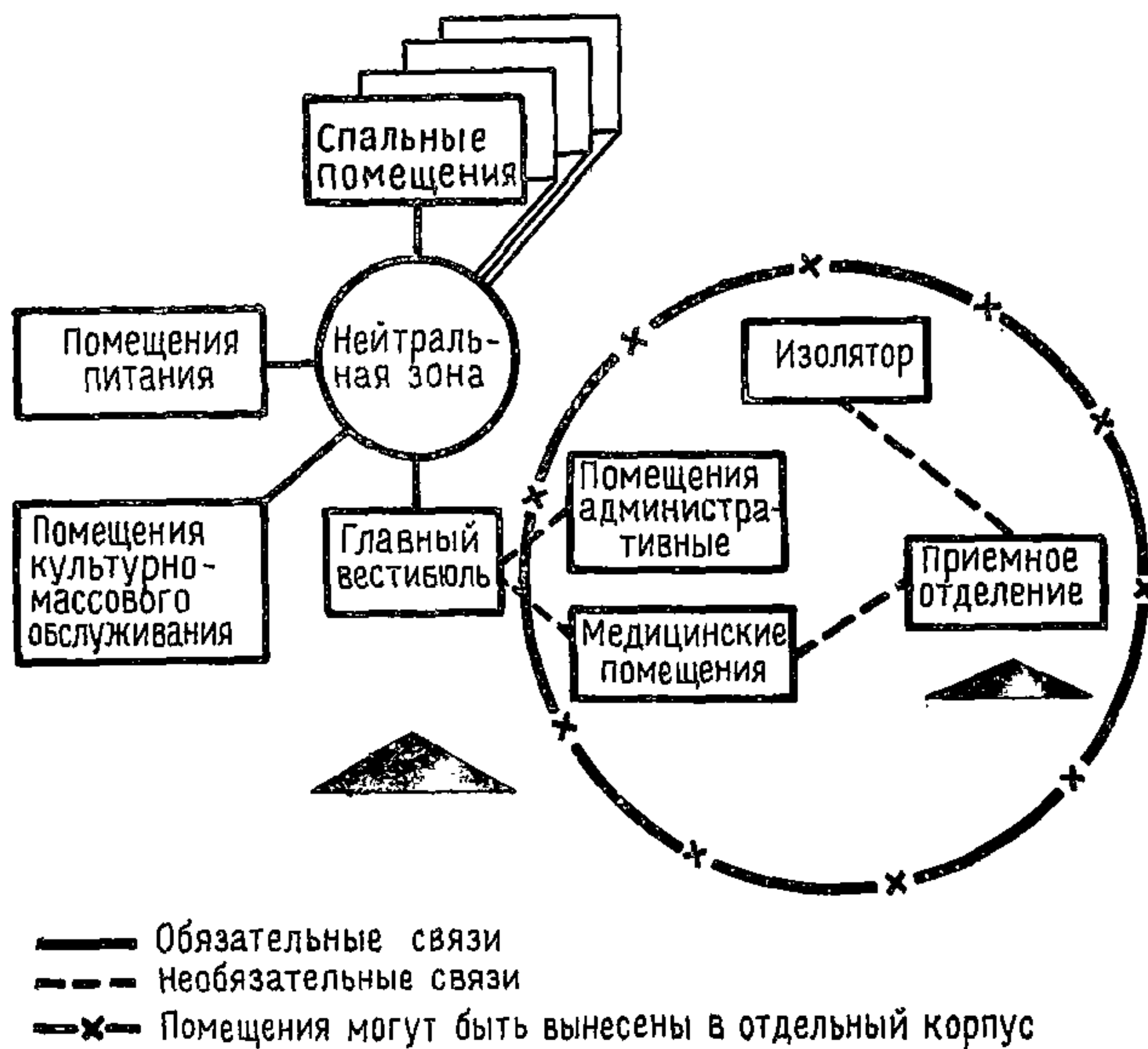


Рис. 1. Функционально-технологическая структура учреждений отдыха для семейных с детьми

сового и медицинского обслуживания должны быть одинаково удобно доступны для семей с детьми разных возрастных групп. В состав приемно-административных помещений должно обязательно входить приемное отделение.

1.14. Спальные помещения, помещения питания и культурно-массового обслуживания при круглогодичной эксплуатации рекомендуется располагать в одном здании или в отдельных блоках, соединенных отопливаемыми переходами. Приемно-административные помещения возможно располагать как в едином корпусе с остальными помещениями, так и в отдельном корпусе.

При сезонной эксплуатации для всех помещений возможно предусматривать павильонную систему застройки. Изолятор при любой системе застройки рекомендуется располагать в отдельном здании или в отдельном блоке при приемно-административном корпусе. Хозяйственные помещения следует располагать в отдельных, желатель-но сблокированных корпусах в специальной зоне.

Функционально-технологическая структура учреждений отдыха для семейных с детьми приведена на рис. 1.

1.15. Инженерное оборудование зданий следует принимать в соответствии с требованиями главы СНиП по проектированию учреждений отдыха.

1.16. Противопожарные требования принимать согласно требованиям главы СНиП по проектированию учреждений отдыха; при этом для детских корпусов при раздельном проживании детей и родителей требования принимать как для пионерских лагерей.

## **2. РАЗМЕЩЕНИЕ ЗДАНИЙ И ТРЕБОВАНИЯ К ЗЕМЕЛЬНЫМ УЧАСТКАМ**

2.1. Площадь участка, отводимого под строительство (без учета хозяйственной зоны), следует принимать для домов отдыха и пансионатов на 500 мест — 150 м<sup>2</sup> на одно место, на 1000 мест — 140 м<sup>2</sup> на одно место.

Площадь участков учреждений, расположенных на курортах союзного значения, допускается уменьшать, но не более чем на 25%.

2.2. Требования к проектированию территории, санитарные разрывы между зданиями, а также между зданиями и границами участка следует принимать согласно главе СНиП по проектированию учреждений отдыха.

2.3. Независимо от системы застройки на участке учреждений отдыха для семейных с детьми должны быть предусмотрены зоны: спальных помещений для детей и взрослых с выделением подзон для проживания семейных с детьми разного возраста (в соответствии с функциональным зонированием спального корпуса); корпусов для детей (при наличии корпусов раздельного проживания, отдельно для каждого корпуса); игровых и спортивных площадок для детей; спортивных площадок для взрослых; парка; изолятора; хозяйственных помещений.

2.4. Для зоны хозяйственных помещений и зоны изолятора следует предусмотреть самостоятельный въезд.

2.5. Игровые площадки для пребывания на них детей под присмотром персонала предусматриваются каждая на 25—30 детей по 5 м<sup>2</sup> на одного ребенка из расчета на одновременное пребывание 20—30% детей.



Следует учитывать, что игровые площадки в основном предназначены для детей дошкольного и младшего школьного возраста.

Игровые площадки должны иметь травянисто-песчаный покров и должны быть оборудованы соответственно возрасту детей (рис. 2).

2.6. Состав и число спортивных площадок следует принимать в соответствии с главой СНиП по проектированию учреждений отдыха. Часть спортивных площадок, предназначенных для детей, — для настольного тенниса, бадминтона, одна площадка для волейбола — должна быть расположена вблизи детских игровых площадок. Остальные площадки, предназначенные для взрослых, должны быть расположены в специальной зоне (см. п. 2.3).

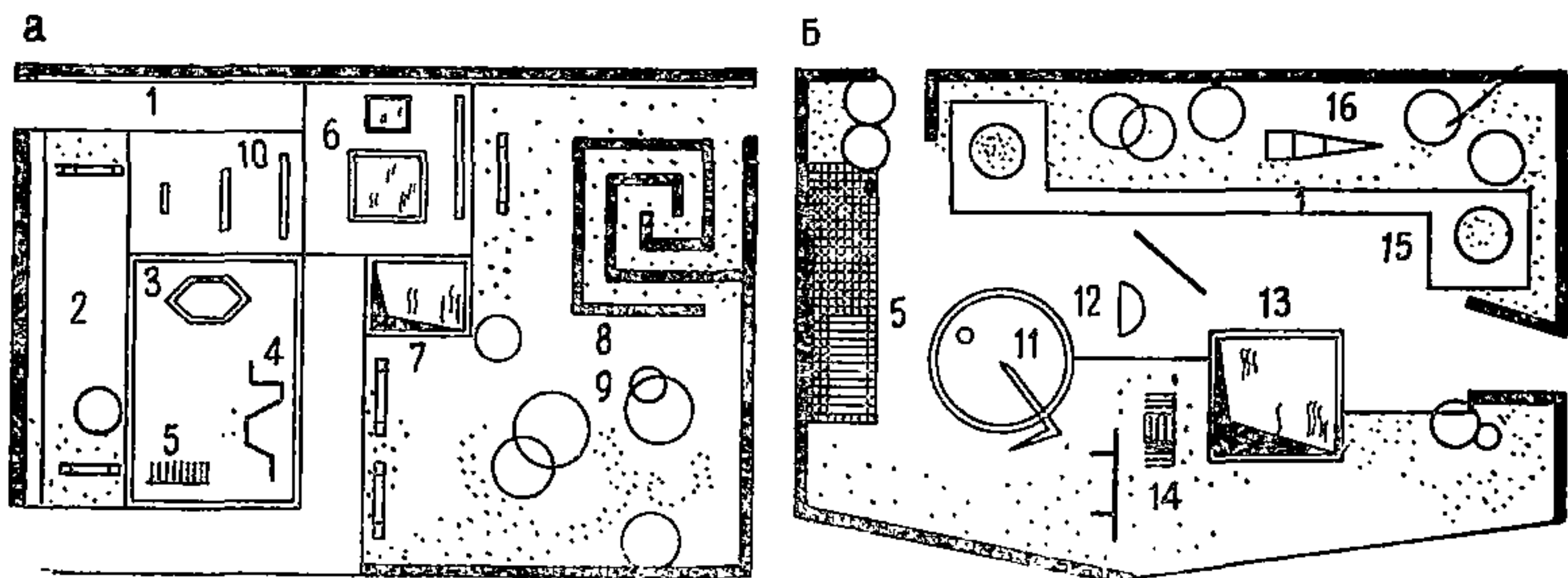


Рис. 2. Примеры решения игровых площадок для детей.

*а* — дошкольного возраста; *б* — младшего школьного возраста; 1 — дорожка для катания на самокатах; 2 — лиана для лазания; 3 — песочница; 4 — качели; 5 — навес; 6 — площадка для игр; 7 — бассейн; 8 — лабиринт из стриженного кустарника; 9 — газон; 10 — стенка для рисования; 11 — песочница с горкой; 12 — карусели; 13 — бассейн; 14 — гимнастические снаряды; 15 — места для игры в мяч; 16 — ракета

2.7. При наличии водоема каждое учреждение отдыха для семейных с детьми должно иметь изолированный пляж со всеми необходимыми обслуживающими помещениями. Число мест на пляже рассчитывается на одновременное пребывание 70% отдыхающих при совместном проживании взрослых и детей. При раздельном проживании взрослых и детей число мест на пляже рассчитывается соответственно на 80% взрослых и 100% детей.

Площадь пляжа принимается из расчета не менее 5 м<sup>2</sup> территории на одного взрослого и не менее 4 м<sup>2</sup> на одного ребенка.

2.8. На пляже должна быть выделена специальная зона с тенью навесом, где родители смогли бы оставить детей под присмотром персонала.

2.9. На пляжах следует предусматривать санитарные узлы, души, мойки для ног, питьевые фонтанчики, кабины для переодевания из расчета:

один унитаз в уборной, один душевой рожок . . . . .	на 75 мест
один питьевой фонтанчик, одна мойка для ног . . . . .	» 100 »
одна кабина для переодевания	» 50 »

Мойки для ног устанавливаются у выхода с пляжа.

### 3. ОБЪЕМНО-ПЛАНИРОВОЧНЫЕ РЕШЕНИЯ ЗДАНИЙ

3.1. Общие требования к объемно-планировочным решениям учреждений отдыха для семейных с детьми следует принимать согласно главе СНиП по проектированию учреждений отдыха.

3.2. В учреждениях, где летом принимаются только родители с детьми, а в остальные периоды года контингент отдыхающих может быть смешанным, семейных с детьми следует по возможности изолировать от взрослых, размещая их в отдельных корпусах или блоках.

3.3. Корпуса для детей, проживающих отдельно от родителей, должны включать спальные помещения (табл. 8), помещения питания (табл. 9) и культурно-массового обслуживания (табл. 11).

В спальнях корпусов для детей ширину коридоров следует принимать в корпусах круглогодичного функционирования — 2,1 м, в корпусах сезонного функционирования — 1,6 м.

3.4. Ориентацию окон спальных комнат следует принимать согласно главе СНиП по проектированию учреждений отдыха. Ориентацию окон спальных комнат в корпусах для детей, а также окон игровых комнат следует принимать согласно таблице 2.

3.5. Высоту наземных этажей в учреждениях отдыха для семейных следует принимать согласно главе СНиП по проектированию учреждений отдыха.

Т а б л и ц а 2

Помещения	Ориентация	
	оптимальная	допускаемая
Спальные комнаты в корпусах для детей: круглогодичного функционирования	Ю, ЮВ	Для I, II, III климатических районов ЮЗ, В, не более 10% на север; для IV климатического района любая, кроме З
	Ю, ЮВ, В	
летнего функционирования	Ю, ЮВ, В	Для I, II, III климатических районов любая, для IV климатического района любая, кроме З
Игровые комнаты для детей (расположенные в детских корпусах и в корпусах совместного проживания взрослых и детей): круглогодичного функционирования	Ю, ЮВ, В	ЮЗ
	Ю, ЮВ, В	Для I, II климатических районов любая; для III, IV климатических районов любая, кроме З

3.6. В круглогодичных учреждениях отдыха, принимающих только летом семейных с детьми, дополнительные помещения, рассчитанные на обслуживание детей (игровые комнаты, приемное отделение, детские библиотеки-читальни, пионерские комнаты и т. д.), рекомендуется располагать в неотапливаемых сооружениях сезонного действия.

### Приемно-административные помещения

3.7. В учреждениях отдыха для семейных с детьми приемный вестибюль и приемные помещения должны быть запроектированы таким образом, чтобы прибывшие дети не имели контактов с ранее поступившими детьми.

3.8. В учреждениях, рассчитанных на отдых семейных с детьми круглый год, помещения приема устраиваются в дополнение к помещениям, предусмотренным главой СНиП по проектированию учреждений отдыха, а приемный вестибюль — за счет соответствующего уменьшения площади главного вестибюля при спальнях помещениях (поскольку приемный вестибюль в течение всего года принимает на себя функции приема, разгружая тем самым главный вестибюль).

Т а б л и ц а 3

Помещения	Площадь помещений, м <sup>2</sup>	
	на 500 мест	на 1000 мест
Вестибюль-ожидальная с регистрацией, гардеробом и санитарными узлами	0,15 на одно место в учреждении	
Смотровые-кабинеты врачей	12 на каждые 250—300 мест	
Обсервационный бокс с санитарным узлом и выходом на улицу	18 на каждые 250—300 мест	
Душевая	10 на каждые 250—300 мест	
Раздевальная	14 на каждые 250—300 мест	
Кладовая для хранения дезинфицирующих средств и предметов уборки	6	8
Инвентарная	4	6
Буфетная-кубовая	10	14
<b>Итого на одно место:</b>		
в учреждениях, предназначенных круглогодично для отдыха семейных с детьми	0,17*	0,11*
в учреждениях, предназначенных только летом для отдыха семейных с детьми	0,32	0,26

\* Площадь вестибюля не учитывается, так как принимается за счет соответственного уменьшения площади главного вестибюля.



В учреждениях, рассчитанных на пребывание семейных с детьми только летом, приемные помещения рекомендуется предусматривать в сезонных сооружениях (включая и приемный вестибюль) полностью в дополнение к площадям помещений, предусмотренных главой СНиП по проектированию учреждений отдыха. На зимний период, учитывая незначительный удельный вес контингента (10%), специально приемное отделение для семейных с детьми предусматривать не следует.

**3.9.** Состав и площадь помещений приемного отделения в учреждениях отдыха для семейных с детьми рекомендуется принимать согласно табл. 3.

**3.10.** Состав и площадь остальных приемно-административных помещений — парикмахерской, отделения связи, администрации и др. — следует принимать согласно главе СНиП по проектированию учреждений отдыха.

### Спальные помещения

**3.11.** При проектировании спальных помещений следует учитывать изменение контингента отдыхающих в учреждениях отдыха для семейных с детьми в зависимости от времени года. В учреждениях, в которых отдых семейных с детьми предусматривается только летом, зимой, когда отдыхают взрослые без детей, потребность в трехместных спальнях комнатах отсутствует, но есть потребность в одноместных комнатах. Летом в этих типах учреждений одноместные комнаты не нужны.

В учреждениях, рассчитанных на круглогодичный прием семейных с детьми, зимой, когда отдыхают, как правило, только семьи «один взрослый и один ребенок», нужны исключительно двухместные комнаты. Летом в этих же учреждениях отдыхают семьи из двух, трех, четырех человек и более.

Поэтому в учреждениях отдыха для семейных с детьми следует предусматривать возможность универсального использования спальных комнат в зависимости от состава семьи.

**3.12.** Соотношение спальных комнат различной вместимости принимается с учетом изменения структуры контингента семейных с детьми в зависимости от времени года. При этом учитывается, что в летний период в спальном комнате располагается семья и возможно увеличение вместимости за счет размещения дополнительных мест для детей, путевки для которых приобретаются непосредственно в учреждении. (В настоящее время примерно для одной трети детей путевки приобретают по прибытии непосредственно в учреждении.)

**3.13.** В одноместной спальном комнате (благодаря дополнительному месту возможно размещение двух отдыхающих, одного взрослого и одного ребенка), в двухместной — трех отдыхающих (двух взрослых и одного ребенка или одного взрослого и двух детей, рис. 3).

Возможно объединение двух одноместных комнат в расчете на проживание семьи из трех человек (рис. 4).

**3.14.** Увеличение вместимости спальных комнат следует предусматривать за счет специальных стационарных приспособлений — раздвижных или откидных диванов, устройства трансформирующегося оборудования и т. д. Применение раскладных кроватей («раскладушек») не рекомендуется.

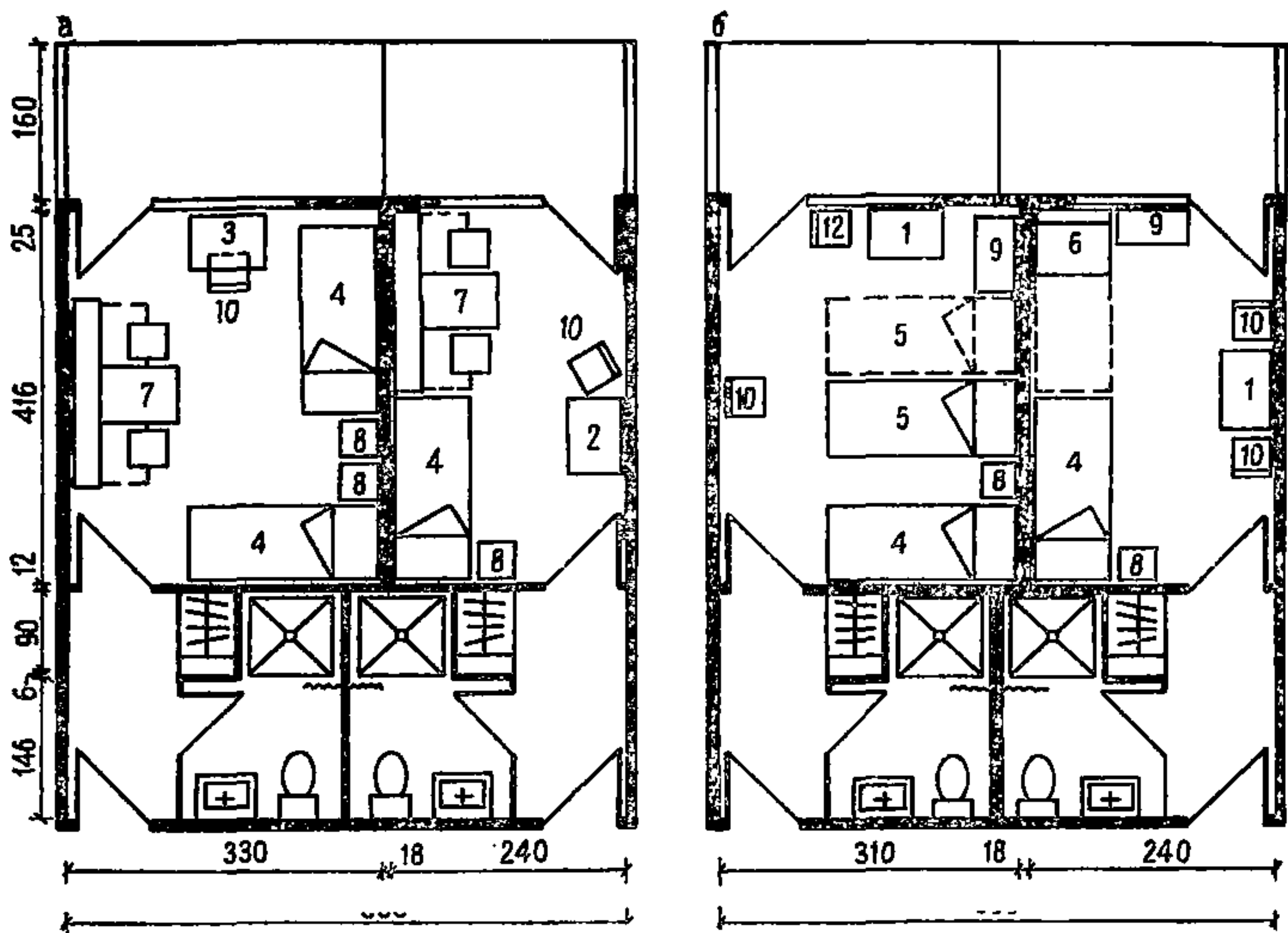


Рис. 3. Примеры сезонного расширения двухместной и одноместной спальных ячеек для семейного отдыха (размеры даны в см)

*a* — первый вариант; *б* — второй вариант; 1 — стол универсальный; 2 — стол журнальный; 3 — стол туалетный; 4 — кровать одинарная; 5 — кровать трансформируемая; 6 — кресло-кровать; 7 — шкаф-кровать-стол; 8 — тумба прикроватная; 9 — тумба для постельного белья; 10 — стул

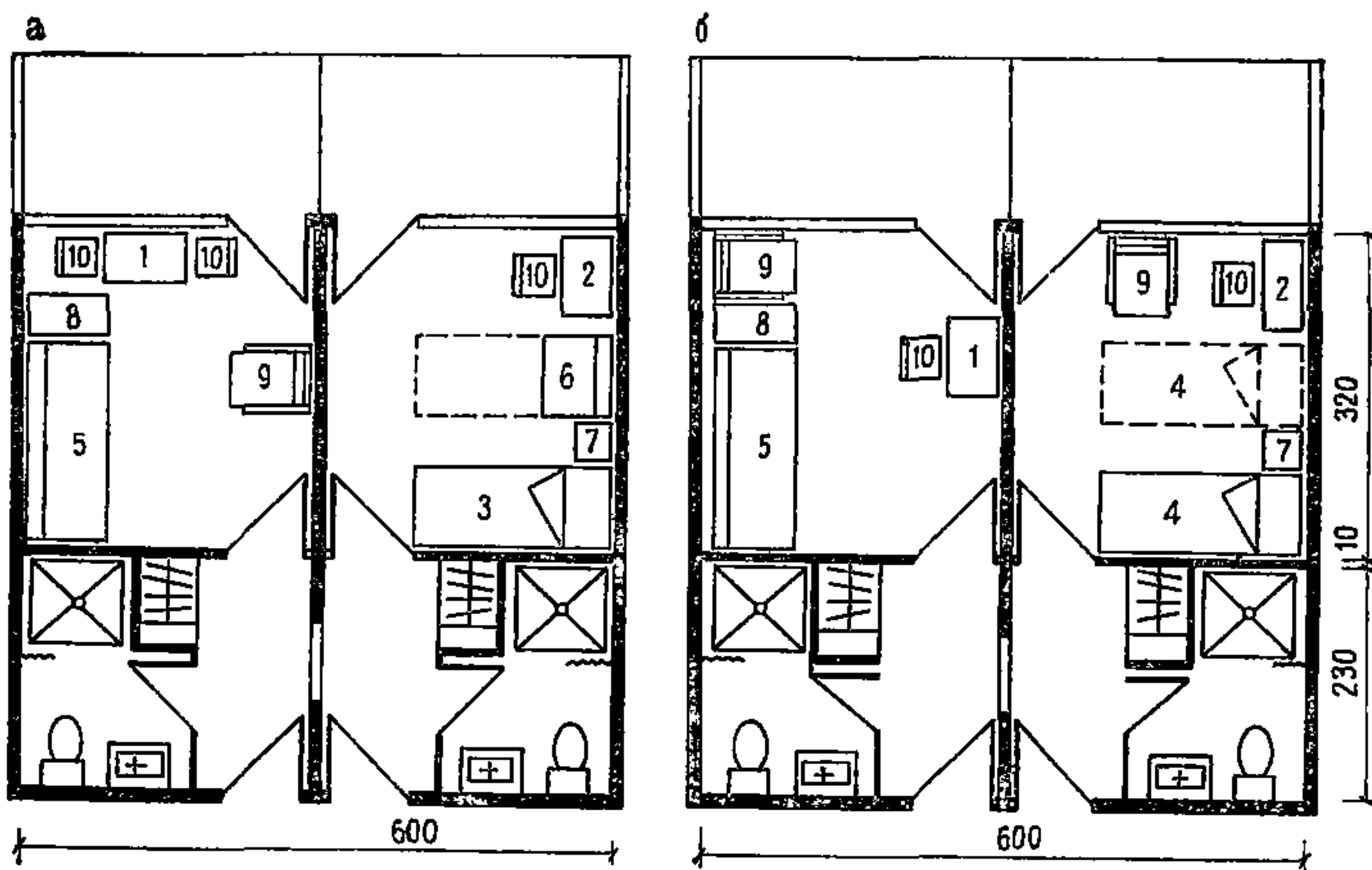


Рис. 4. Примеры планировочного решения объединения двух одноместных спальных комнат для семьи из трех человек (размеры даны в см)

*a* — первый вариант; *б* — второй вариант; 1 — стол универсальный; 2 — стол туалетный; 3 — кровать одинарная; 4 — кровать трансформируемая; 5 — диван-кровать; 6 — кресло-кровать; 7 — тумба прикроватная; 8 — тумба для постельного белья; 9 — кресло для отдыха; 10 — стул

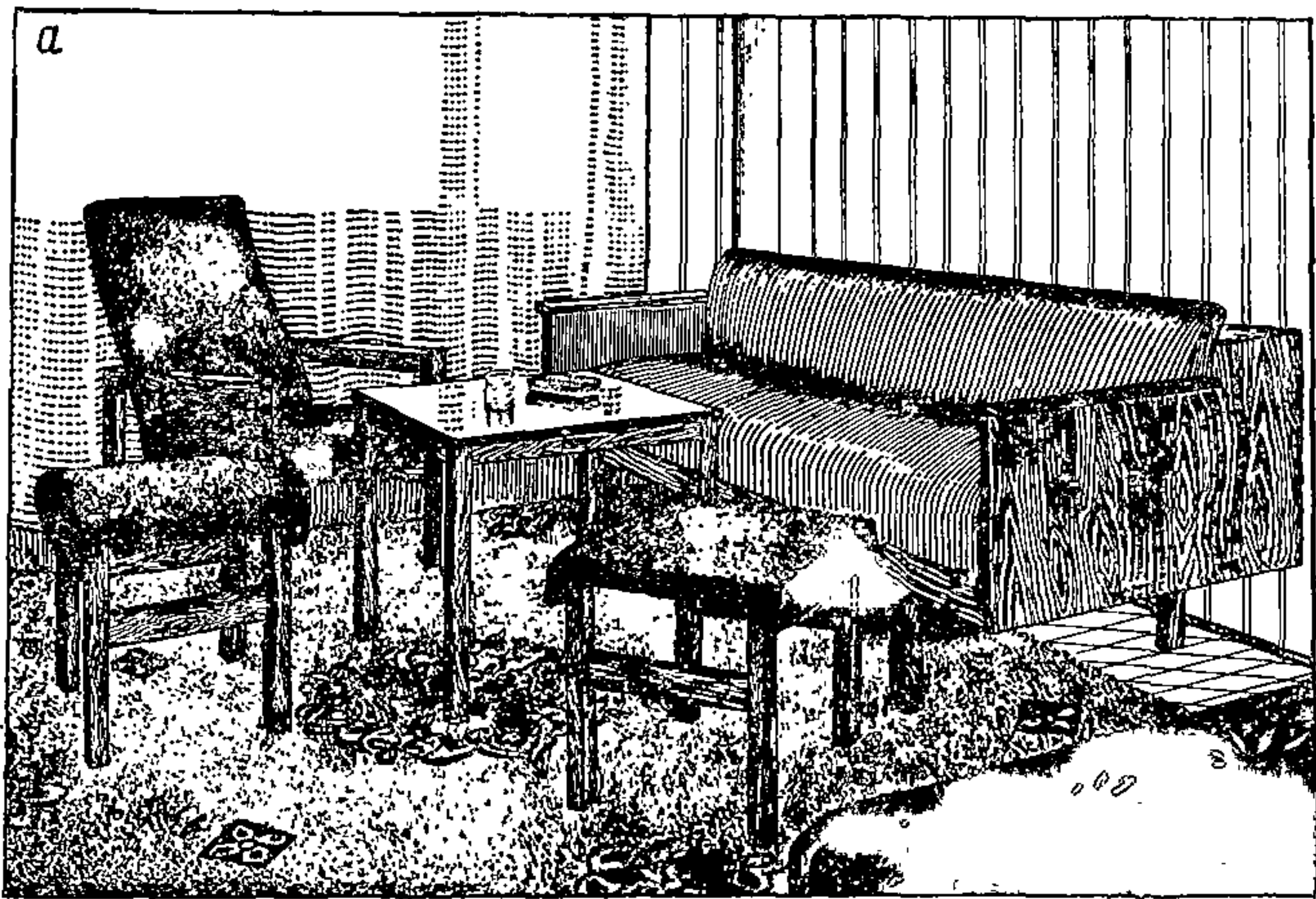


Рис. 5. Пример оборудования спальни, проектируемой как трансформируемая гостиная  
*а* — общий вид; *б* — схема планировки

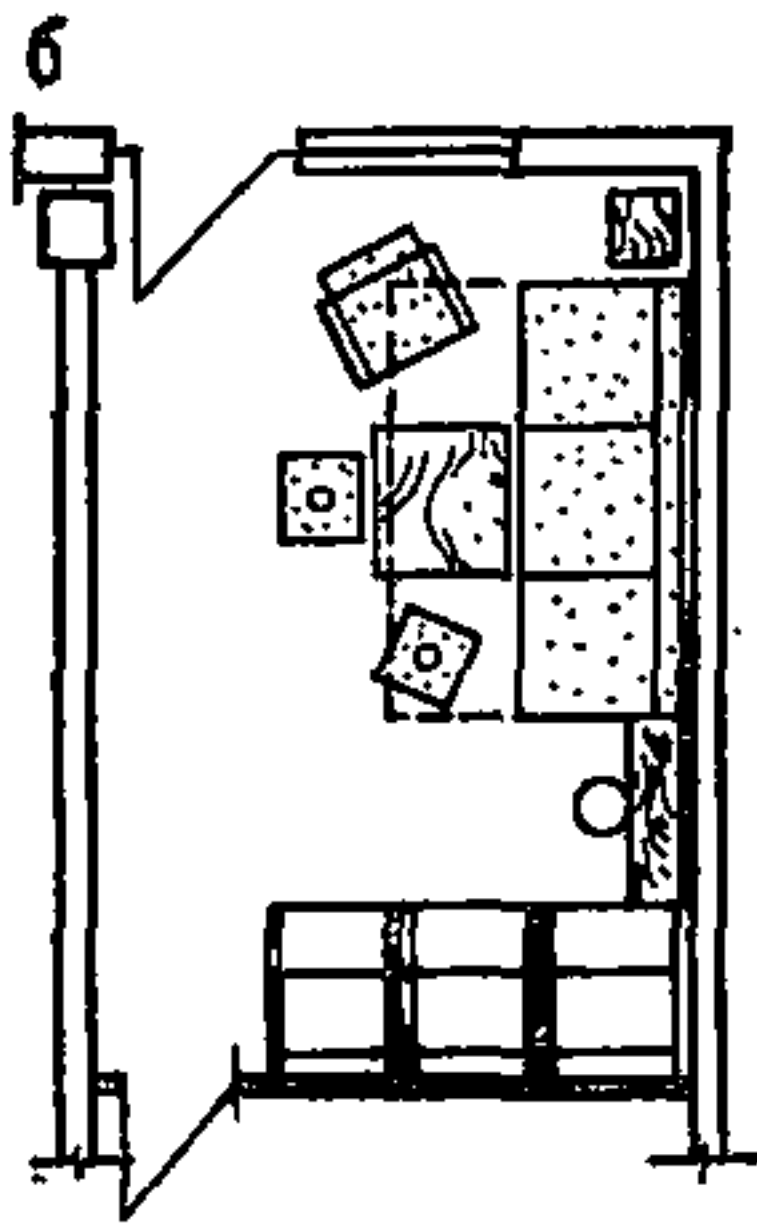
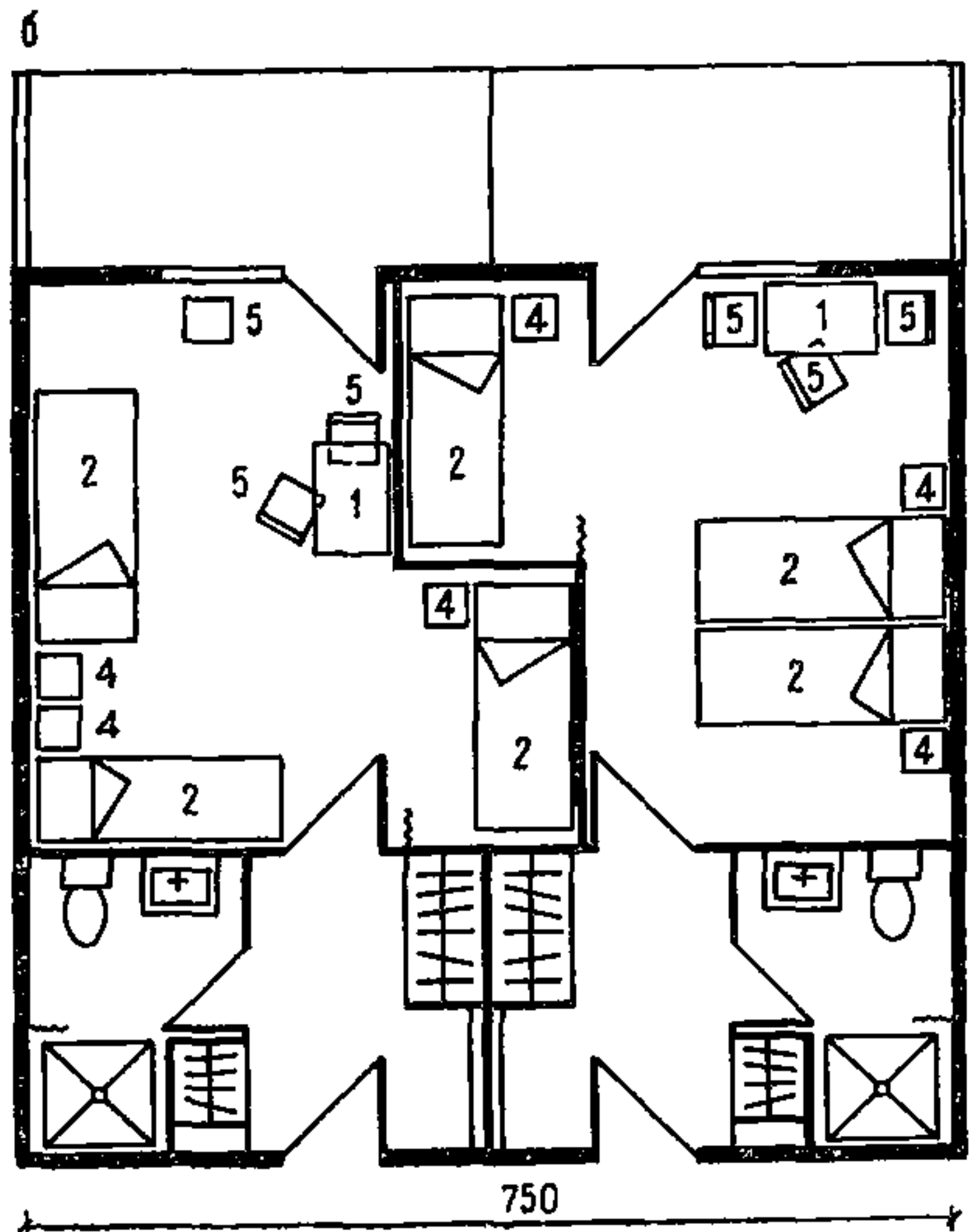
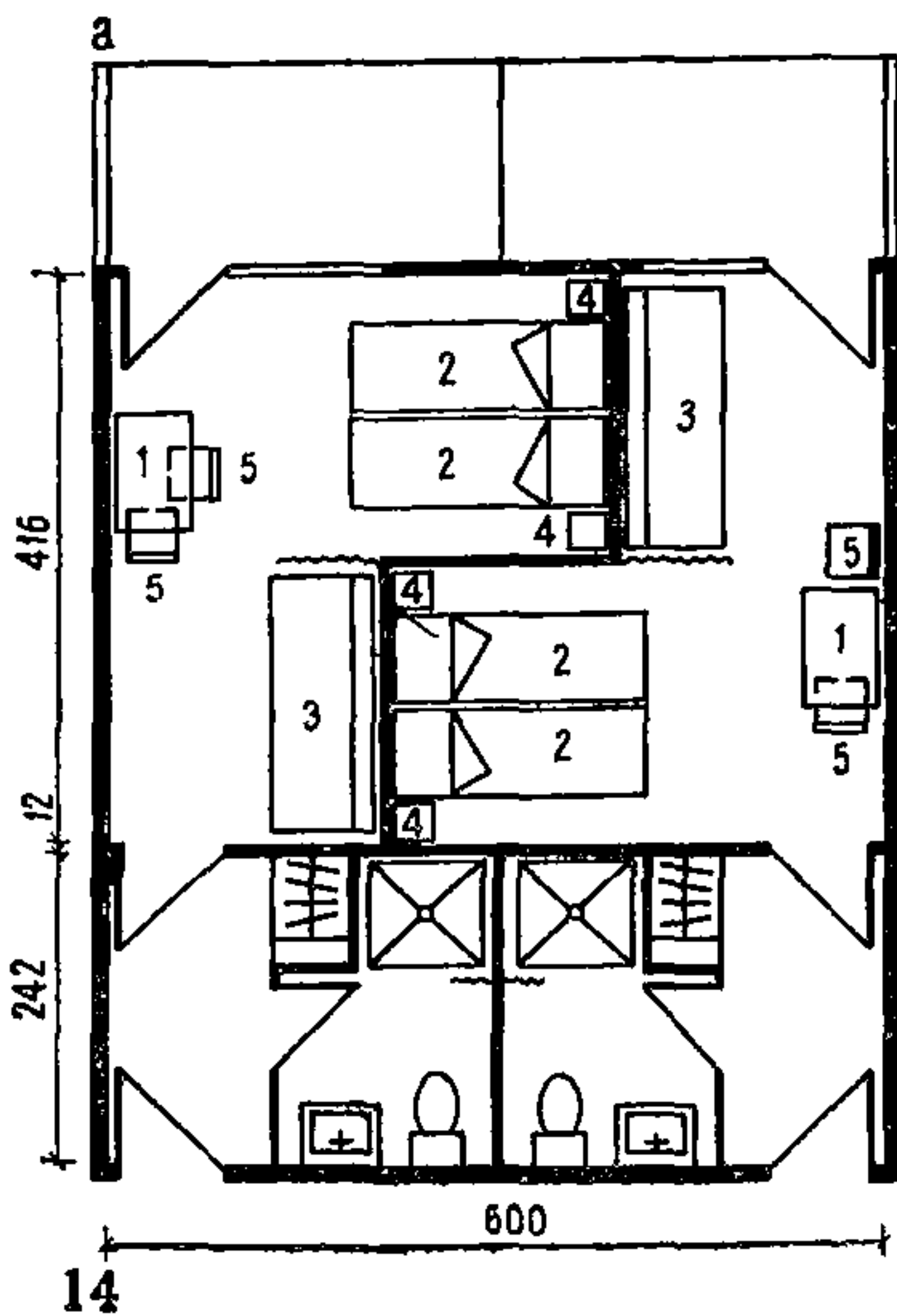


Рис. 6. Примеры планировочных решений спальных комнат с альковом (размеры даны в см)

*а* — двухместной; *б* — трехместной; 1 — стол универсальный; 2 — кровать одинарная; 3 — диван-кровать; 4 — тумба прикроватная; 5 — стул





3.15. Двух-трехместные спальни для семейных рекомендуется оборудовать как комнаты дневного пребывания — гостиные для одной семьи, которые на ночь трансформируются в спальню, как это принято в жилом строительстве для однокомнатных квартир (рис. 5).

Возможно применение спальных комнат с альковом (рис. 6).

3.16. Площадь спальных комнат для взрослых с детьми, а также число спальных комнат различной вместимости с учетом изменения структуры контингента отдыхающих рекомендуется принимать по табл. 4.

3.17. Площадь и число спальных комнат в учреждениях разных типов следует принимать в соответствии с табл. 5.

Таблица 4

Спальные комнаты	Площадь, м <sup>2</sup>	Число мест в учреждениях, %	
		круглогодичного функционирования	летних
В учреждениях, предназначенных круглогодично для семейных с детьми:			
одноместные	9	—	—
двухместные	12	90	70
трехместные	18	—	20
четырёхместные, состоящие из двух смежно-изолированных комнат на 2 места	12—12	10	—
четырёхместные, состоящие из двух смежных комнат	10—14	—	10
В учреждениях, предназначенных только летом для семейных с детьми:			
одноместные	9	10	—
двухместные	12	60	70
трехместные	18	20	20
четырёхместные, состоящие из двух смежно-изолированных комнат на 2 места	12—12	10	—
четырёхместные, состоящие из двух смежных комнат	10—14	—	10

Спальные комнаты	В учреждении на 500 мест				В учреждении на 1000 мест			
	круглогодичного функционирования		летнего функционирования		круглогодичного функционирования		летнего функционирования	
	число комнат/ число мест	площадь комнат, м <sup>2</sup>	число комнат/ число мест	площадь комнат, м <sup>2</sup>	число комнат/ число мест	площадь комнат, м <sup>2</sup>	число комнат/ число мест	площадь комнат, м <sup>2</sup>
<b>В учреждениях, предназначенных круглогодично для семейных с детьми</b>								
Двухместные	250/500	3000	175/350	2100	500/1000	6000	351/702	4212
Трехместные	—	—	34/102	612	—	—	66/198	1188
Четырехместные из двух комнат по два места с общим санитарным узлом (10+14 м)	—	—	12/48	288	—	—	25/100	600
<b>Итого</b>	250/500	3000	221/500	3000	500/1000	6000	442/1000	6000
<b>Санитарные узлы</b>	—	875	—	773,5	—	1750	—	1547

Итого вместе с санитарными узлами	—	3875	—	3773,5	—	7750	—	7547
На одно место	—	7,75	—	7,55	—	7,55	—	7,55
В учреждениях, предназначенных только летом для семейных с детьми								
Одноместные	50/50	450	—	—	100/100	900	351/102	4212
Двухместные	174/348	2088	175/350	2100	348/696	4176	66/198	1188
Трехместные	34/102	612	34/102	612	68/204	1224	25/100	600
Четырехместные из двух комнат по два места с общим санитарным узлом (10+14)	—	—	12/48	288	—	—	—	—
<b>Итого</b>	<b>258/500</b>	<b>3150</b>	<b>221/500</b>	<b>3000</b>	<b>516/100</b>	<b>6300</b>	<b>442/1000</b>	<b>6000</b>
Санитарные узлы	—	903	—	773,5	—	1806	—	1547
Итого вместе с санитарными узлами	—	4053	—	3773,5	—	8106	—	7547
На одно место	—	8,1	—	7,55	—	8,1	—	7,55

**3.18.** Кроме помещений, указанных в табл. 5, при спальнях в комнатах, согласно главе СНиП по проектированию учреждений отдыха, следует предусматривать:

гостиные (в учреждениях круглогодичного функционирования) . . . . .	0,6 м <sup>2</sup> на одно место
комнату персонала . . . . .	10 м <sup>2</sup> на каждые 100 мест
комнату глажения и чистки одежды . . . . .	6 м <sup>2</sup> на каждые 100 мест
хозяйственную комнату . . . . .	3 м <sup>2</sup> на каждые 100 мест
санитарные узлы персонала . . . . .	3 м <sup>2</sup> на каждые 50 мест

Таким образом, на одно место приходится:

в учреждениях круглогодичного функционирования . . . . .	0,85 м <sup>2</sup>
в летних учреждениях . . . . .	0,25 м <sup>2</sup>

**3.19.** В учреждениях отдыха для семейных с детьми при спальнях в комнатах следует, как правило, предусматривать санитарный узел площадью до 3,5 м<sup>2</sup>, оборудованный душем, умывальником; унитазом. Допускается предусматривать для двух спальных комнат общий санитарный узел.

В учреждениях и корпусах сезонного функционирования при совместном проживании взрослых и детей в зависимости от местных условий допускается предусматривать санитарные узлы, душевые и умывальные, общие на группу спальных комнат.

**3.20.** В случае устройства общих на группу спальных комнат санитарных узлов в состав помещений должны входить комната гигиены женщин, а также специальные санитарные узлы для детей, оборудованные напольными унитазами и сливами. Уборные следует располагать в закрытых кабинах. В санитарные узлы для детей следует предусматривать отдельные входы. Состав и площадь этих помещений следует принимать согласно табл. 6.

**3.21.** Для спальных комнат, расположенных в летних корпусах из облегченных конструкций, санитарные узлы могут быть предусмотрены выносные, в отдельных корпусах или павильонах. Расстояние от спальных помещений до выносных санитарных узлов должно быть не менее 25 и не более 50 м.

**3.22.** При спальнях в ячейках, рассчитанных на 3 человека и более, возможно предусматривать дополнительно небольшую кухню площадью до 3 м<sup>2</sup>, в состав оборудования которой должны входить электрическая плита, мойка, а в некоторых случаях и холодильник, допускается предусматривать кухню-нишу, оборудованную электроплитой и подвесным холодильником.

В случае устройства санитарного узла, общего на две спальные комнаты, кухню до 3,5 м<sup>2</sup> возможно размещать за счет использования площади второго санитарного узла.

**3.23.** Если в учреждениях для семейных для части детей предусматриваются специально детские корпуса, число мест в этих корпусах, как правило, должно составлять 10% вместимости учреждения.

**3.24.** При раздельном проживании детей и родителей спальные помещения для взрослых принимаются в соответствии с главой



Таблица 6

Помещения	Площадь, м <sup>2</sup>	Дополнительные данные
Уборные мужские и женские с умывальником в шлюзе	3 на один унитаз	Из расчета 2 унитаза и 1 писсуар для мужчин и 3 унитаза для женщин на каждые 50 мест
Умывальные мужские и женские с ножными ваннами	2 на один умывальник	Из расчета 2 умывальника для мужчин и 4 умывальника для женщин на каждые 50 мест, а также 1 ножная ванна для мужчин и 2 ножные ванны для женщин на каждые 50 мест
Кабина личной гигиены женщин	6 на каждые 50 мест	—
Душевые с раздевальными	4 на душевую сетку	Из расчета 1 сетка на каждые 20 мест
Туалетные для детей	3 на одну кабину	Две кабины с отдельными входами на каждые 50 мест
Постирочная с сушильным шкафом	5 на каждые 100 мест	—
Итого на одно место:	1,03	—

СНиП по проектированию учреждений отдыха, а спальные помещения для детей — согласно требованиям Руководства.

3.25. В детских спальнях корпусах дети организуются в группы по 25 человек. Помещения двух групп образуют изолированную спальную секцию на 50 мест, в каждой из которых предусматриваются санитарные узлы с умывальными для девочек и для мальчиков, душевая с раздевальной, комната гигиены девочек, игровые комнаты. Вместимость спален для детей старшего возраста принимается 4—8, для детей младшего возраста 10—14 мест. Норма площади принимается в корпусах круглогодичного функционирования — 4 м<sup>2</sup> на одного ребенка (как в школах-интернатах), в корпусах сезонного функционирования — 3,5 м<sup>2</sup> на 1 место (как в пионерских лагерях).

Спальные секции оборудуются в зависимости от возраста детей. Спальные секции для детей младшего возраста следует располагать на первом этаже.

Для лучшей изоляции дошкольников в корпусе на 100 детей спальные помещения рекомендуется делить на группы по 25 детей со своими игровыми комнатами и располагать на первом этаже.

3.26. В состав спальных помещений учреждений отдыха для семейных (при совместном проживании родителей и детей) должны входить игровые комнаты, где взрослые могут оставлять детей под присмотром персонала. Игровые комнаты предусматриваются из расчета одновременного пребывания 20—30% детей при наполняе-

мости группы 25—30 человек и норме площади 2 м<sup>2</sup> на ребенка. Игровые комнаты рассчитываются на универсальное использование: проведение шумных и тихих игр, показ диапозитивов, просмотр телевизора, занятий кружков.

В учреждениях, рассчитанных на отдых семейных с детьми круглый год, в игровых комнатах, кроме того, следует предусматривать возможность для 10—15% детей проведения школьных консультативных занятий.

3.27. В учреждениях, рассчитанных на круглогодичное пребывание семейных с детьми, игровые могут располагаться или поэтажно, или в едином блоке на первом этаже спального корпуса. В сезонных учреждениях, а также в учреждениях, рассчитанных на прием семейных с детьми только летом, игровые комнаты могут размещаться в неотопливаемых павильонах облегченной конструкции.

3.28. В учреждениях круглогодичной эксплуатации, если игровые комнаты расположены поэтажно, при каждой игровой преду-

Т а б л и ц а 7

Помещения	Площадь помещения в учреждениях, м <sup>2</sup>			
	на 500 мест		на 1000 мест	
	летом	зимой	летом	зимой
В учреждениях, предназначенных круглогодично для семейных с детьми:				
игровые	54×3=162	54×3=162	54×6=324	54×6=324
раздевальные	12×3=36	12×3=36	12×6=72	12×6=72
санитарные узлы	3×3=9	3×3=9	3×6=18	3×6=18
<b>Итого</b>	<b>207</b>	<b>207</b>	<b>414</b>	<b>414</b>
На одно место:	0,41	0,41	0,41	0,41
В учреждениях, предназначенных только летом для семейных с детьми:				
игровые комнаты	54×3=162	54	54×6=324	54×2=108
раздевальные	12×3=36	12	12×6=72	12×2=24
санитарные узлы	3×3=9	8	3×6=18	3×2=6
<b>Итого:</b>	<b>207</b>	<b>69</b>	<b>414</b>	<b>138</b>
На одно место:	0,41	0,14	0,41	0,14

**Примечание.** Если часть детей (10% вместимости учреждения отдыха) проживает отдельно от родителей в детском корпусе, число игровых комнат для детей, живущих совместно с родителями, возможно уменьшить и принимать: на 500 мест — две, на 1000 мест — четыре.



считывается раздевальная площадью  $12 \text{ м}^2$  и санитарный узел на одно очко с умывальником в шлюзе. Если игровые расположены в едином блоке на первом этаже, то раздевальные (гардеробные) и санитарные узлы следует предусматривать общими из расчета: раздевальная по  $0,4 \text{ м}^2$  на одного ребенка, а санитарные узлы — один унитаз и один писсуар для мальчиков и два унитаза для девочек на каждые 50—60 мест в игровых.

В учреждениях, которые рассчитаны на прием семейных с детьми только летом, при игровых комнатах, расположенных в павильонах облегченной конструкции, раздевальные возможно не предусматривать, а санитарные узлы допускается располагать в отдельно стоящих павильонах или блоках.

Т а б л и ц а 8

Помещения	Площадь помещений в корпусах, $\text{м}^2$		Дополнительные данные
	круглогодичного функционирования	сезонного функционирования	
Спальные комнаты	$4 \times 50 = 200$	$3,5 \times 50 = 175$	—
Обсервационная палата с санитарным узлом в шлюзе	$9 + 5 = 14$	—	—
Игровые	$37,5 \times 2 = 75$	40	—
Раздевальная с сушильными шкафами для одежды и обуви	24	10	—
Комната воспитателей	12	12	—
Умывальные комнаты с ножными мойками	$18 \times 2 = 36$	$10 \times 2 = 20$	Примыкают к уборным, служат для них дополнительным шлюзом
Уборные для мальчиков и девочек	$10 \times 2 = 20$	$6 \times 2 = 12$	Оборудуются напольными унитазами
Кабина личной гигиены девочек	3	3	Примыкает к умывальной или уборной
Душевая с раздевальной	24	24	На 4 рожка
Уборная персонала	3	3	—
Комната для хранения уборочного инвентаря	4	4	—
Бельевая	4	4	—
<b>Итого</b>	<b>419</b>	<b>307</b>	—
<b>На одно место</b>	<b>8,38</b>	<b>6,14</b>	

**3.29.** Число и площадь игровых комнат с подсобными помещениями в учреждениях отдыха для семейных с детьми следует принимать по табл. 7.

**3.30.** В корпусах для детей игровые комнаты включаются в состав спальных помещений детских корпусов из расчета на 100% детей, проживающих отдельно от родителей, при наполняемости группы 25 чел. и при норме: в корпусах круглогодичного функционирования — 1,5 м<sup>2</sup> на ребенка, в корпусах сезонного функционирования — 0,8 м<sup>2</sup> на ребенка. При этом раздевальные и санитарные узлы специально при игровых предусматривать не следует. В детских корпусах круглогодичного функционирования игровые проектируются с учетом проведения в них в случае необходимости школьных консультативных занятий.

**3.31.** В составе спальных помещений детских корпусов круглогодичного функционирования следует предусматривать обсервационную палату для временной изоляции заболевших детей. В корпусах летнего функционирования предусматривать такую палату не требуется.

**3.22.** В учреждениях отдыха для семейных с детьми предусматриваются комнаты дежурных воспитателей из расчета 12 м<sup>2</sup> на 250 детей.

В учреждениях отдыха сезонного функционирования или в учреждениях, где семейные с детьми отдыхают только летом, комната воспитателей может располагаться в летних корпусах при игровых.

**3.33.** Спальные помещения детских корпусов не должны быть проходными. В каждую секцию должен быть предусмотрен самостоятельный вход (для изоляции на случай карантина).

**3.34.** Состав и площадь спальных помещений детских корпусов рекомендуется принимать по табл. 8.

**3.35.** В детских спальных секциях для дошкольников игровые комнаты допускается совмещать со столовыми и площадь их принимать из расчета 2 м<sup>2</sup> на одного ребенка, площадь спальных комнат в этом случае допускается принимать 2 м<sup>2</sup> на одно место в соответствии с главой СНиП по проектированию детских яслей-садов.

## Помещения питания

**3.36.** В учреждениях отдыха для семейных при совместном проживании возможны три варианта организации питания взрослых и детей:

- совместное для взрослых и детей за общими столами;
- раздельное для взрослых и детей в разных обеденных залах;
- раздельное в разных обеденных залах для взрослых без детей и семейных с детьми (в переходные периоды года в учреждениях, предназначенных только летом для отдыха семейных с детьми).

**3.37.** При организации совместного питания взрослых и детей площадь обеденного зала принимается из расчета 1,4 м<sup>2</sup> на одно место. Обеденный зал делится на отсеки по 100—150 мест. Предусматривается совместное размещение за столом детей и родителей. Для детей следует устраивать стулья с сиденьями переменной высоты. Не менее 20% мест следует предусмотреть за шестиместными столами (для семей, состоящих из 3 человек). Обеденные залы для учреждений отдыха и корпусов сезонного функционирования возможно размещать на застекленных неотапливаемых террасах.

В учреждениях отдыха для семейных с детьми при обеденных залах рекомендуется предусматривать террасы для размещения посадочных мест, которые могут потребоваться для дополнительного числа отдыхающих, проживающих в спальнях комнатах при универсальном их использовании.

3.38. При раздельном питании детей и взрослых обеденные залы для детей принимаются из расчета 1,25 м<sup>2</sup> на одно посадочное место.

Т а б л и ц а 9

Помещения	Площадь помещений, м <sup>2</sup>	
	для учреждения на 500 мест (на 50 детей)	для учреждения на 1000 мест (на 100 детей)
Обеденный зал (разделен на отсеки по 50 мест)	1,25 на одно посадочное место	
Раздаточная	12	18
Буфетная-хлеборезка	4	6
Горячий цех-доготовочная	20	30
Моечная столовой посуды	24	24
Моечная кухонной посуды	4	6
Холодный цех	5	6
Суточная кладовая	3	4
Кладовая сухих продуктов	4	6
Охлаждаемые камеры:		
молочно-жировых продуктов	4	6
фруктов и зелени	2	4
отходов	4	4
Машинное отделение	5	5
Кладовая и моечная тары	4	6
Кладовая инвентаря и белья	4	6
Гардероб персонала кухни с душевой и санитарным узлом	8	12
Комната персонала (прием пищи)	6	8
<b>Итого</b>	<b>174,5</b>	<b>226</b>
На одно место в учреждении	0,35	0,23
На одно место в детском корпусе	3,5	2,3

3.39. Питание взрослых и детей, проживающих раздельно, принимается исключительно раздельное. При этом обеденные залы для детей с кухней-доготовочной включают в состав детских корпусов. Производственные помещения столовой для взрослых играют роль кухни-заготовочной.

3.40. В обеденных залах учреждений отдыха для семейных с детьми следует, как правило, предусматривать обслуживание офи-



циантами. Самообслуживание должно быть обусловлено специальным заданием и может быть применено как исключение только в учреждениях сезонного функционирования при совместном питании детей и взрослых, а также в столовых для взрослых при организации раздельного питания взрослых и детей.

3.41. Состав и площадь производственных помещений кухни следует принимать согласно требованиям главы СНиП по проектированию учреждений отдыха.

3.42. Состав и площадь столовой и кухни-догоотовочной в детских корпусах рекомендуется принимать по табл. 9.

3.43. В спальнях секциях для дошкольников детских корпусов допускается принимать принцип организации питания, принятый в детских садах, когда пища из раздаточной кухни доставляется непосредственно в столовые-игровые. При этом обеденные залы для дошкольников при кухонных помещениях не предусматриваются.

### Помещения культурно-массового обслуживания

3.44. В учреждениях отдыха для семейных с детьми, кроме помещений культурно-массового обслуживания, приведенных в главе СНиП по проектированию учреждений отдыха для домов отдыха и пансионатов, предусматриваются дополнительно специальные помещения культурно-массового обслуживания детей.

3.45. В учреждениях круглогодичного функционирования, предназначенных только летом для отдыха семейных с детьми, помещения культурно-массового обслуживания детей предусматриваются в сооружениях сезонного функционирования.

3.46. Состав и площадь дополнительных помещений культурно-массового обслуживания детей в учреждениях для отдыха семейных с детьми следует принимать по табл. 10.

Т а б л и ц а 10

Помещения	Площадь помещений, м <sup>2</sup>	
	на 500 мест	на 1000 мест
Игровой зал для детей	108	180
Комната дежурных воспитателей	12	12×2=24
Санитарные узлы для детей	6×2=12	10×2=20
Санитарный узел для воспитателей	3	3
Пионерская комната	18	24
Живой уголок	18	24
<b>Итого</b>	<b>171</b>	<b>278</b>
На одно место	0,34	0,28

3.47. В учреждениях отдыха, где имеются дети, проживающие отдельно от родителей, помещения культурно-массового обслуживания этих детей следует включать в состав детских корпусов. Состав и площадь помещений культурно-массового обслуживания, включаемых в детские корпуса при раздельном проживании, следует принимать по табл. 11.

Таблица 11

Помещения	Площадь помещений, м <sup>2</sup>		Помещения	Площадь помещений, м <sup>2</sup>	
	для учреждений на 500 мест (корпус на 50 детей)	для учреждений на 1000 мест (корпус на 100 детей)		для учреждений на 500 мест (корпус на 50 детей)	для учреждений на 1000 мест (корпус на 100 детей)
Вестибюль с гардеробом персонала и санитарным узлом	24	36	Пионерская комната-музей	—	14
Кабинет заведующего отделением	12	12	Танцевальный и игровой зал	72	108
Кабинет заведующего воспитательной частью	—	12	Библиотека-абонемент	18	18
Комнаты кружковых занятий	48	72	Итого	174	272
			На одно место в учреждении	0,35	0,27
			На одно место в детском корпусе	3,5	2,72

### Медицинские помещения

3.48. Состав и площадь медицинских помещений в учреждениях отдыха для семейных с детьми следует принимать по табл. 12.

3.49. В зависимости от местных условий в составе учреждений отдыха семейных с детьми допускается предусматривать ингалятории, залы лечебной физкультуры, кабинеты электросвето- и водолечения. При проектировании этих кабинетов следует руководствоваться главой СНиП по проектированию санаториев.

Таблица 12

Помещения	Площадь помещений в учреждениях, м <sup>2</sup>	
	на 500 мест	на 1000 мест
Кабинет врача	12	12
Кабинет врача-педиатра	—	12
Процедурная-перевязочная	18	18
Кабинет зубного врача	15	15
Итого	45	57
Всего на одно место	0,09	0,06

## Изолятор

3.50. Число мест в изоляторе следует предусматривать в расчете на летнюю вместимость учреждения: 1 место на 250 взрослых и 1 место на 50 детей.

3.51. Для I, II и III климатических районов изолятор независимо от времени функционирования рекомендуется предусматривать в отапливаемом здании.

3.52. В изоляторе 20% мест следует предусматривать в мельцеровских боксах.

3.53. При входах в изолятор и мельцеровские боксы должны быть предусмотрены пандусы с уклоном не более 1:8 для провоза каталок с больными.

3.54. Состав и площадь помещений изолятора следует принимать по табл. 13.

Таблица 13

Помещения	Площадь помещений в учреждениях, м <sup>2</sup>	
	на 500 мест (7 мест в изоляторе)	на 1000 мест (14 мест в изоляторе)
Мельцеровский бокс на одно место	22	22×2=44
Мельцеровский бокс на 2 места	28	28×2=56
Боксированная палата на 1 место	14×2=28	14×2=28
Боксированная палата на 2 места	17	17×3=51
Кабинет врача или сестры	10	10
Комната персонала с душем и санитарным узлом	8	12
Буфетная комната	6	8
Помещение для хранения передвижной аппаратуры	—	10
Комната для выписки	—	6
Ванная с душем	8	8
Санитарные узлы для больных	3	3×2=6
Санитарная комната	6	6
<b>Итого</b>	<b>136</b>	<b>245</b>
На одно место в учреждении	0,27	0,25

## Технико-экономические показатели

3.55. Рабочая площадь на одно место в учреждениях отдыха с совместным проживанием взрослых и детей должна соответствовать данным, приведенным в табл. 14; в учреждениях, где часть детей проживает отдельно от родителей (корпус для детей), составляет 10% вместимости учреждения (табл. 15).



Таблица 14

Помещения	Площадь помещений, м <sup>2</sup> , в учреждениях, предназначенных					
	круглогодично для семейных с детьми		только летом для семейных с детьми			
			на 500 мест		на 1000 мест	
	на 500 мест	на 1000 мест	в зданиях круглогодичного использования	в зданиях летнего использования	в зданиях круглогодичного использования	в зданиях летнего использования
Приемно-административные помещения*	477	863	477	—	863	—
Приемное отделение	85	110	—	160	—	260
Спальные помещения	$(7,75+0,85) \times 500=4300$	$(7,75+0,85) \times 1000=8600$	$(8,1+0,85) \times 500=4475$	—	$(8,1+0,85) \times 1000=8950$	—
Игровые комнаты при спаль-ных корпусах	207	414	69	138	138	276
Помещения питания*	1152	2163	1152	—	2163	—
Помещения культурно-мас-сового обслуживания*	824	1330	824	—	1330	—
Помещения культурно-мас-сового обслуживания детей	171	278	—	171	—	278
Медицинские помещения	45	57	45	—	57	—
Изолятор	136	245	136	—	245	—
<b>Итого</b>	<b>7397</b>	<b>14060</b>	<b>7178</b>	<b>469</b>	<b>13746</b>	<b>814</b>
На одно место	14,78	14,06	14,35	0,95	13,75	0,81

\* Принимаются по главе СНиП по проектированию учреждений отдыха.

Помещения	Площадь помещений, м <sup>2</sup> , в учреждениях			
	на 500 мест		на 1000 мест	
	круглогодичного функционирования	летнего функционирования	круглогодичного функционирования	летнего функционирования
Приемно-административные помещения*	477	477	863	863
Приемное отделение	85	85	110	110
Спальные помещения для детей и взрослых, живущих совместно, а также взрослых, живущих отдельно (всего на 90% вместимости)	$(8,1+0,85) \times 450 = 4027,5$	$(7,55+0,25) \times 450 = 3510$	$(8,1+0,85) \times 900 = 8055$	$(7,55+0,25) \times 900 = 7020$
Спальные помещения для детей, живущих отдельно от родителей	417	305	$(417 \times 2) = 834$	$(305 \times 2) = 610$
Игровые комнаты при спальнях корпусов для детей, живущих совместно с родителями	$(54+12+3) \times 2 = 138$	$(54+12+3) \times 2 = 138$	$(54+12+3) \times 4 = 276$	$(54+12+3) \times 4 = 276$
Помещения питания для взрослых и детей, живущих совместно, а также взрослых, живущих отдельно (на 90% вместимости)*	$1152 - (1,4 \times 50) = 1082$	$1152 - (1,4 \times 50) = 1082$	$2163 - (1,4 \times 100) = 2023$	$2163 - (1,4 \times 100) = 2023$

Помещения питания для детей, живущих отдельно (на 10% вместимости)	174,5	174,5	226	226
Помещения культурно-массового обслуживания (на 100% вместимости)*	824	824	1330	1330
Помещения культурно-массового обслуживания детей, живущих совместно с родителями	171	171	278	278
Помещения культурно-массового обслуживания детей, живущих отдельно (на 10% вместимости)	174	174	272	272
Медицинские помещения	45	45	57	57
Изолятор	136	136	245	245
<b>Итого</b>	<b>7751,8</b>	<b>7121,5</b>	<b>14 569</b>	<b>13 310</b>
На одно место	15,5	13,9	14,57	13,10

## **4. ОСОБЕННОСТИ АРХИТЕКТУРНО-ПЛАНИРОВОЧНЫХ РЕШЕНИЙ**

**4.1.** Объемно-планировочные решения учреждений отдыха для семейных с детьми должны отражать специфику назначения и функциональной организации этих учреждений. Для архитектуры учреждений семейного отдыха характерны:

а) расчлененные компоновочные схемы зданий с относительно небольшой этажностью (до 5 этажей), обеспечивающие необходимое зонирование и гибкость использования при заселении спальных помещений семейными с детьми разного возраста, а также изоляцию в случае надобности семейных с детьми от взрослых, отдыхающих без детей в переходные периоды года;

б) связь отдельных функциональных частей здания с зонированием территории. Применение внутренних дворов и террас, являющихся функциональным продолжением помещений — столовых, игровых комнат и т. п.;

в) применение скульптуры и живописи, рассчитанных на детское восприятие, развивающих в детях вкус, воспитывающих положительные стороны характера;

г) широкое использование малых форм, рассчитанных на восприятие и физические возможности детей.

## СОДЕРЖАНИЕ

	Стр.
1. Общие положения . . . . .	5
2. Размещение зданий и требования к земельным участкам .	8
3. Объемно-планировочные решения зданий . . . . .	10
Приемно-административные помещения . . . . .	11
Спальные помещения . . . . .	12
Помещения питания . . . . .	22
Помещения культурно-массового обслуживания . . . . .	24
Медицинские помещения . . . . .	25
Изолятор . . . . .	26
Технико-экономические показатели . . . . .	26
4. Особенности архитектурно-планировочных решений . . .	30

ЦНИИЭП лечебно-курортных зданий Госгражданстроя

Руководство по проектированию домов отдыха  
(пансионатов) для семейных

Редакция инструктивно-нормативной литературы

Зав. редакцией Г. А. Жигачева

Редактор В. В. Петрова

Мл. редактор Л. М. Климова

Технические редакторы Н. Г. Бочкова, Т. В. Кузнецова

Корректоры Е. Н. Кудрявцева, Н. П. Чугунова

---

Сдано в набор 18.10.78. Подписано в печать 6.12.78. Т-20961. Формат 84×108<sup>1</sup>/<sub>32</sub>.  
Бумага тип. № 2. Гарнитура «Литературная». Печать высокая. Усл. печ. л. 1,68.  
Уч.-изд. л. 1,78. Тираж 15.000 экз. Изд. № XII-7998. Заказ № 742. Цена 10 коп.

---

*Стройиздат*

*103006, Москва, Каляевская, 23а*

Владимирская типография «Союзполиграфпрома» при Государственном  
комитете СССР по делам издательств, полиграфии и книжной торговли  
600000, г. Владимир, Октябрьский проспект, д. 7