

МИНИСТЕРСТВО НЕФТЯНОЙ ПРОМЫШЛЕННОСТИ

РУКОВОДЯЩИЙ ДОКУМЕНТ

**МЕТОДИЧЕСКИЕ УКАЗАНИЯ
ПО ВЫЯВЛЕНИЮ, ОБОБЩЕНИЮ,
РАСПРОСТРАНЕНИЮ И ВНЕДРЕНИЮ
ПЕРЕДОВОГО ПРОИЗВОДСТВЕННОГО ОПЫТА
В НЕФТЯНОЙ ПРОМЫШЛЕННОСТИ
РД 39-3-1172-84**

Москва ВНИИОЭНГ 1985

МИНИСТЕРСТВО НЕФТЯНОЙ ПРОМЫШЛЕННОСТИ

УТВЕРЖДЕНО

Первым заместителем министра
нефтяной промышленности

В.И.Игровским

"10" ноября 1984 г.

РУКОВОДЯЩИЙ ДОКУМЕНТ

МЕТОДИЧЕСКИЕ УКАЗАНИЯ
ПО ВЫЯВЛЕНИЮ, ОБОБЩЕНИЮ, РАСПРОСТРАНЕНИЮ
И ВНЕДРЕНИЮ ПЕРЕДОВОГО ПРОИЗВОДСТВЕННОГО
ОПЫТА В НЕФТЯНОЙ ПРОМЫШЛЕННОСТИ
РД 39-3-1172-84

НАСТОЯЩИЙ ДОКУМЕНТ РАЗРАБОТАН:

Всесоюзным научно-исследовательским институтом организации, управления
и экономики нефтегазовой промышленности

И.О. директора института

А.З.Кузьмин

Ответственные исполнители:

Заведующий сектором исследований и
разработки рекомендаций по совершен-
ствованию форм и методов распростра-
нения передового опыта

В.Д.Ливоваров

Заведующий лабораторией НООТ

А.К.Атякин

Согласовано постановлением Секретариата ЦК
профсоюза рабочих нефтяной и газовой промыш-
ленности, протокол № 33 от 24 октября 1984 г.

СОГЛАСОВАНО

Начальник Технического управления

Ю.Н.Байдиков

Начальник Управления организации труда,
рабочих кадров и заработной платы

И.И.Лещинцев

Москва ВНИИОЭНГ 1985

РУКОВОДЯЩИЙ ДОКУМЕНТ

Методические указания по выявлению, обобщению, распространению и внедрению передового производственного опыта в нефтяной промышленности

Вводится взамен "Методических указаний о порядке изучения, обобщения и внедрения передового опыта в нефтяной промышленности", утвержденных Министерством нефтяной промышленности за № 141-71-442 от 23.08.79.

Приказом Министерства нефтяной промышленности от 6 декабря 1984 г. № 721

Срок введения установлен с 1 января 1985 г.

Срок действия до 1 января 1990 г.

Настоящие Методические указания разработаны в соответствии с постановлением Президиума АН СССР, Президиума ВЦСПС, Госкомитета СССР по труду и социальным вопросам, Коллегии Минвуза СССР от 30.01.81 за № 9/П-1/31/4.

Методические указания предназначены для работников, занимающихся выявлением, обобщением, распространением и внедрением передового производственного опыта на предприятиях и в организациях нефтяной промышленности.

Руководящий документ регламентирует распределение функций и обязанностей структурных подразделений по организации работ по выявлению, изучению, распространению и внедрению передового производственного опыта.

Работа выполнена отделом анализа и разработки современных форм и методов распространения передового опыта и лабораторией НООТ ВНИИОЭНГ.

В ходе разработки проекта Методических указаний были обобщены конкретные предложения, замечания и дополнения, полученные из всех нормативно-исследовательских станций объединений, а также от Технического управления, Управления организации труда, рабочих кадров и заработной платы Миннефтепрома, ЦК профсоюза рабочих нефтяной и газовой промышленности и головной организации - ЦНИЭИуголь.

1. ОБЩИЕ ПОЛОЖЕНИЯ

1.1. К передовому производственному опыту следует относить опыт освоения и применения техники и технологии, методы и приемы труда передовиков и новаторов, формы организации труда, производства и управления, ценные почiny и инициативы, способы экономии сырья, материалов, энергии, применение которых позволяет, как правило, без значительных капиталовложений улучшать технико-экономические и социальные показатели.

Понятие передового производственного опыта следует отличать от научно-технических достижений, изобретений и рационализаторских предложений, а также от внедрения утвержденных нормативов (технических, технологических, по расходу материалов, трудовых затрат и др.). Вместе с тем значительное превышение (снижение) нормативов в производственной практике следует рассматривать как передовой производственный опыт.

1.2. Выявление, изучение, распространение и внедрение передового производственного опыта должно быть направлено на опережающий рост конечных результатов по сравнению с ростом затрат, улучшение использования производственных мощностей и основных фондов, повышение производительности труда при соблюдении правильных пропорций с его оплатой, эффективность и качество работы, экономию трудовых ресурсов, материалов, топлива и энергии, решение таких социальных проблем, как улучшение условий труда и быта, сокращение ручного труда, укрепление трудовой и производственной дисциплины и т.д.

К объектам передового производственного опыта относятся: рабочее место, участок, цех, предприятие, объединение, отрасль.

1.3. Внедрение передового опыта относится к сфере управления и организации производства и требует планового подхода, создания определенной научно обоснованной системы сбора, анализа, систематизации и распространения лучших достижений передовых рабочих и коллективов.

1.4. Работа по управлению передовым опытом, включающая выявление, изучение, обобщение, распространение и внедрение передового производственного опыта, возглав-

ляется на предприятиях, в организациях и объединениях их руководителями и профсоюзными комитетами. При подведении итогов социалистического соревнования среди отдельных работников, коллективов вахт, бригад, участков, цехов, предприятий, организаций и объединений результаты внедрения передового опыта должны учитываться в качестве одного из основных показателей.

2. ЭТАПЫ И СОДЕРЖАНИЕ РАБОТЫ ПО УПРАВЛЕНИЮ ПЕРЕДОВЫМ ОПЫТОМ

Основными этапами в работе по управлению передовым опытом на предприятиях и в организациях являются: выявление, изучение, обобщение, распространение, планирование и внедрение передового производственного опыта.

2.1. При выявлении передового производственного опыта необходимо проводить следующие мероприятия:
определение объекта (носителя передового опыта);
оценку и отбор передового опыта.

Определение объекта (носителя) передового опыта должно осуществляться путем анализа данных из информационных источников, а также результатов исследований, выполненных непосредственно в производственных условиях.

Основными источниками информации при выявлении передового опыта являются: отчетные материалы о победителях социалистического соревнования, результаты конкурсов профессионального мастерства, тематических смотров; данные статистической отчетности предприятий и НИСов; материалы решений и рекомендаций школ передового опыта, конференций и семинаров, отчетов производственных командировок по обмену опытом; информационные и методические материалы служб НТИ, отраслевых институтов и организаций других отраслей и другие сведения о передовом опыте новаторов и лучших коллективов предприятий.

При оценке и отборе передового опыта учитываются следующие факторы:

тип оборудования, его технические параметры, инструмент, материалы и т.д.;

технологические и организационные условия работы (вид технологических процессов, режим работы, уровень

механизации, материальное и моральное стимулирование); профессиональные данные работников (профессии, уровень образования, квалификация, стаж работы и т.д.).

2.2. Для изучения передового опыта применяются методы визуального наблюдения, сравнительного анализа, собеседования (анкетирования) с передовиками, новаторами производства, победителями социалистического соревнования, инициаторами починов, мастерами, руководителями производства и общественных организаций, проводятся фотографии и самофотографии рабочего дня, хронометражные наблюдения, ознакомление с процессом работы, инструментом, оргтехоснасткой, приспособлениями, условиями труда на рабочем месте.

При изучении передового производственного опыта необходимо проанализировать основные условия и факторы:

технико-экономические показатели;

условия работы передовых коллективов (организационные, технические, горно-геологические и др.);

организацию труда и производства (совмещение профессий, функций, расширение зон обслуживания, внедрение карт организации труда и типовых проектов организации рабочих мест и др.);

применяемую технику и технологию;

последовательность выполнения рабочих операций и их продолжительность в сравнении с нормативной;

численный и квалификационный состав работников;

отличительные особенности применяемых приемов и методов труда (для коллективов бригад, передовиков и новаторов производства);

применяемые формы оплаты труда и премирования, их эффективность в повышении качества работ;

обеспеченность нормативной и технической документацией;

рациональность использования рабочего времени;

организацию и обслуживание рабочих мест (планировку, оргоснастку, средства механизации, обеспеченность материально-техническими и энергетическими ресурсами, применение средств связи, прием-сдачу смен, санитар-

но-гигиенические условия труда, состояние охраны труда и техники безопасности и др.);

влияние применения прогрессивных форм работы на укрепление производственной дисциплины и др.

2.3. В процессе обобщения передового опыта основное внимание должно быть уделено выявлению рациональных способов и методов труда каждого новатора и передовых коллективов предприятий.

Критериями при обобщении передового опыта являются:
 минимальная продолжительность выполнения работы;
 наименьшая трудоемкость;
 безопасность;
 качество работы.

Результаты обобщения передового производственного опыта для последующего его распространения оформляются в виде карт передового производственного опыта (Приложение 1), которые могут дополняться инструктивно-технологическими картами, типовыми проектами и др.

Обобщенные материалы по передовому опыту рассматриваются специалистами предприятия, организации, производственно-техническими советами, советами НТО, обсуждаются на собраниях коллективов.

2.4. Наиболее эффективными формами, методами и средствами распространения передового производственного опыта являются:

школы передового опыта;
 производственный инструктаж и передача опыта на рабочих местах;
 наставничество;
 производственные командировки по обмену передовым опытом;
 слеты и встречи передовиков и новаторов производства, "Дни новатора";
 конкурсы профессионального мастерства;
 тематические смотры-конкурсы;
 эстафеты передового опыта;
 средства массовой пропаганды (печать, радио, кино, телевидение, выставки, беседы, лекции и т.п.).

2.5. Работа по изучению, обобщению, распространению

и внедрению передового производственного опыта проводится в соответствии с годовыми и перспективными планами.

2.5.1. Разработка плана внедрения передового опыта должна быть обоснована всесторонней оценкой различных вариантов внедрения передового опыта и тщательным выбором объектов, на которых наиболее целесообразно его внедрение. Планы должны предусматривать прежде всего внедрение передового опыта на объектах, сдерживающих выполнение производственных заданий.

2.5.2. Мероприятия планов внедрения передового опыта, в первую очередь, должны быть направлены на:

широкое использование техники и прогрессивной технологии, применение совершенных механизмов, приспособлений, инструмента и материалов, повышение сменности работы оборудования и фондоотдачи;

совершенствование организации труда, производства и управления (форм, методов и структур управления, в том числе совмещение профессий и расширение зон обслуживания, сокращение ручного труда, улучшение условий и дисциплины труда, организации социалистического соревнования, подготовки и повышения квалификации кадров, улучшение социальных факторов и др.);

сокращение сроков строительства и освоения производственных мощностей, экономию сырья, материалов, топливно-энергетических ресурсов;

внедрение новых форм в бригадной организации труда и в том числе бригадного подряда в строительстве, бурении, вышкостроении, добыче нефти, ремонте скважин, автотранспорте;

внедрение на предприятиях и в организациях системы управления качеством продукции;

распространение и внедрение ценных починов и инициатив и др.

2.5.3. В плане для каждого предприятия и организации указываются место, объем, сроки внедрения, охват численности, а также ожидаемый годовой экономический эффект (Приложение 2).

2.5.4. Предприятия, организации и объединения (главные управления, управления) разрабатывают проекты годовых планов внедрения передового производственного опыта и представляют на рассмотрение в вышестоящую организацию по подчиненности.

2.6. Внедрению передового производственного опыта должна предшествовать необходимая подготовительная работа по созданию условий его внедрения (совершенствованию организации, нормирования и оплаты труда, системы планирования и учета, подготовки и обслуживания производства, повышению квалификации рабочих, проведению разъяснительной и воспитательной работы по-новому).

Для внедрения конкретного передового производственного опыта необходимо:

определить объекты внедрения передового производственного опыта на рабочих местах, участках, в цехах, на предприятиях, в объединениях и осуществить мероприятия по:

корректировке технологической документации, нормативов трудовых затрат, карт организации труда;

повышению квалификации рабочих, инженерно-технических работников и специалистов;

подготовке предложений по материальному и моральному стимулированию за внедрение передового опыта;

организации контроля за внедрением.

3. ОРГАНИЗАЦИЯ РАБОТЫ ПО УПРАВЛЕНИЮ ПЕРЕДОВЫМ ОПЫТОМ

3.1. Организация работы по управлению передовым опытом в отрасли предусматривает определение исполнителей, их основных задач, функций и взаимосвязи на всех уровнях (схема управления передовым опытом в отрасли приведена в приложении 3).

3.2. Организацию работы по передовому опыту в низовом звене (бригада, участок, цех) возглавляет руководитель структурного подразделения. Он организует инициативную группу из передовых рабочих, звеньевых, бригадиров, мастеров, технологов, представителей производствен-

но-массовой комиссии профсоюзного комитета и общественных советов бригад. Инициативная группа обеспечивает:

выявление передового производственного опыта;
изучение и обобщение выявленного передового опыта;
распространение и внедрение мероприятий по передовому производственному опыту;

подготовку мероприятий для включения в проект плана внедрения передового опыта предприятия (организации);

представление периодической информации о реализации мероприятий плана по подчиненности.

3.3. Работу по управлению передовым опытом на предприятиях и в организациях возглавляют главные инженеры. Организационное, методическое руководство и контроль осуществляют технический отдел и отдел организации труда и заработной платы (НОТиУП) совместно с профсоюзным комитетом. Эти отделы, а также другие отделы управления предприятия по направлениям их деятельности и с привлечением профкомов, советов первичных организаций НТО, ВОИР, Всесоюзного общества "Знание", общественных советов НОТ и других творческих организаций обеспечивают:

выявление, обобщение, оценку и учет передового опыта новаторов и передовиков производства, коллективов бригад, участков, цехов и других подразделений;

разработку проектов плана мероприятий по внедрению передового опыта и представление его в объединение (главное управление, управление) к 1 октября;

изучение передового опыта во всех формах системы подготовки и повышения квалификации рабочих, инженерно-технических работников и служащих;

подготовку предложений о материальном поощрении работников за успехи в выявлении, изучении, распространении и внедрении передового опыта.

3.3.1. Службы научно-технической информации предприятий и организаций обеспечивают:

подготовку информационных материалов по передовому опыту и направление их в головные органы НТИ объедине-

ния (главного управления, управления), а также в межотраслевые территориальные органы НТИ;

участие в подготовке и проведении конференций, технических совещаний, семинаров, дней новатора, лекций, демонстраций научно-технических кинофильмов;

организацию тематических выставок, командировок комплексных бригад или отдельных работников на родственные и другие предприятия, а также на школы передового опыта ВДНХ и т.д.;

организацию работы по подготовке материалов для публикации в изданиях ВНИИОЭНГ и других отраслевых изданиях.

3.4. Работу по управлению передовым опытом в главных управлениях, управлениях, объединениях возглавляет главный инженер (заместитель генерального директора). Организационное, методическое руководство и контроль осуществляют отделы: технический, организации труда и заработной платы (НОТиУП) и профсоюзный комитет. Эти отделы, а также другие отделы управления по направлениям их деятельности при активном участии республиканских, краевых, областных, городских, районных комитетов профсоюза, советов ВОИР, НТО, Всесоюзного общества "Знание", общественных советов НОТ и других творческих организаций обеспечивают:

с привлечением территориальных научно-исследовательских организаций оценку значимости передового опыта и утверждение планов его внедрения на подчиненных предприятиях, а также определяют ожидаемый экономический эффект, который намечено получить в результате выполнения планов;

изучение, анализ и обобщение проектов годовых планов, представленных подчиненными предприятиями и организациями, составление сводного проекта плана внедрения передового производственного опыта в целом по объединению (управлению, главному управлению) и представление его во ВНИИОЭНГ до 15 октября;

изучение передового опыта в системах подготовки и повышения квалификации рабочих, инженерно-технических работников и служащих на уровне объединений (главных управлений и управлений);

разработку предложений о материальном и моральном поощрении работников за успехи в изучении, распространении и внедрении передового производственного опыта.

3.4.1. Главные отделы научно-технической информации объединений обеспечивают:

обобщение и представление в отделы по сферам деятельности материалов по передовому опыту, родственных предприятий, а также по межотраслевому опыту заимствованному из источников научно-технической информации и пропаганды;

изучение передового опыта путем организации командировок групп специалистов или отдельных работников на родственные или другие предприятия согласно утвержденному плану;

участие в пропаганде передового производственного опыта путем проведения совещаний, семинаров, дней мастеров и новаторов производства, школ передового опыта; организацию лекций, выставок, демонстрации научно-технических фильмов, передач по радио и телевидению, выступлений в периодической печати;

организацию работы по подготовке материалов для публикации в изданиях ВНИИОЭНГ и других отраслевых изданиях.

3.4.2. Нормативно-исследовательские станции объединений:

проводят производственный инструктаж на рабочих местах по изучению и внедрению передового опыта организации работ в бурении, вышкостроении, опробовании, подземном и капитальном ремонтах скважин в соответствии с "Инструкцией по проведению производственного инструктажа на предприятиях нефтяной промышленности" (М.; Миннефтепром, 1980);

обобщают работу инструкторских вахт по внедрению передового производственного опыта на рабочих местах и подготавливают предложения по совершенствованию организации и методов производственного инструктажа;

выявляют оптимальные варианты организации труда и на их основе разрабатывают типовые проекты организации труда;

разрабатывают инструктивно-технологические карты передовых и безопасных методов и приемов труда;

обобщают и распространяют опыт работы передовых коллективов предприятий, новаторов и передовиков производства посредством плакатов и листков;

участвуют в разработке проектов годовых планов мероприятий по внедрению передового производственного опыта, осуществляют анализ их реализации на предприятиях и в организациях объединения;

участвуют в выполнении научно-исследовательских работ по передовому опыту совместно с ВНИИОЭНГ.

3.5. Работу по управлению передовым опытом в министерстве возглавляет заместитель министра в соответствии с распределением обязанностей. Общее руководство и контроль за работой в этом направлении возлагается на Управление организации труда заработной платы и рабочих кадров.

3.5.1. Управления центрального аппарата министерства в соответствии с их функциями и задачами при непосредственном участии отделов ЦК профсоюза рабочих нефтяной и газовой промышленности;

разрабатывают предложения в области управления передовым опытом по сферам деятельности, рассматривают проект Программы мероприятий по изучению и распространению опыта работы коллективов предприятий и организаций отрасли и до 5 декабря замечания и рекомендации по проекту Программы представляют в УОРКТиЗ, которое обобщает их и вносит проект Программы на утверждение руководству министерства и Секретариату ЦК профсоюза (Приложение 4);

по представленным объединениями (управлениями, главными управлениями) материалам по передовому опыту совместно со специализированными отраслевыми НИИ и ВНИИОЭНГ оценивают его значимость для отрасли, рассматривают предложения и готовят решения о масштабах, методах и формах распространения и внедрения отраслевого и межотраслевого опыта, починов и инициатив;

с целью изучения и экспериментальной проверки передового опыта, имеющего отраслевое значение, определя-

ют базовые объединения и предприятия, которые организуют постоянно действующие школы передового опыта и оказывают методическую и практическую помощь предприятиям и организациям отрасли по внедрению апробированного передового опыта;

готовят совместно с ВНИИОЭНГ руководству министерства информацию о распространении и внедрении передового опыта, приемов и методов труда в отрасли;

в соответствии с утвержденными планами проводят отраслевые школы передового опыта, всесоюзные совещания, семинары, конференции и встречи с передовиками производства;

обеспечивают изучение передового опыта во всех формах системы подготовки и повышения квалификации рабочих и служащих.

3.6. ВНИИОЭНГ как головная организация обеспечивает методическое руководство и координацию работ по управлению передовым опытом и осуществляет:

обработку поступивших из объединений материалов о передовом опыте, их анализ и оценку, подготовку рекомендаций о целесообразности и масштабах распространения его в отрасли;

на основе анализа и обобщения полученных планов объединений подготавливает проект "Программы мероприятий по изучению и распространению опыта работы коллективов предприятий и организаций отрасли";

учет внедренного в производство передового опыта и полученного от внедрения экономического эффекта;

подготовку методических материалов по изучению и внедрению передового опыта на предприятиях, в организациях, объединениях, предусматривая в них;

а) вопросы планирования, принципы установления значимости и экономической эффективности, организации работы по экспериментальной проверке передового опыта и его использованию;

б) учет выполнения планов передового опыта при подведении итогов социалистического соревнования;

анализ и разработку современных форм и методов распространения передового опыта;

подготовку проектов планов проведения всесоюзных совещаний, конференций, семинаров и школ передового опыта, представляет их на утверждение в Техническое управление, анализирует и обобщает представленные организациями, предприятиями и объединениями материалы о реализации принятых рекомендаций;

совершенствование форм и методов пропаганды и наглядной агитации передового опыта в отрасли, организует распространение его средствами печати, фото, кино, телевидения и радио;

выполнение совместно с нормативно-исследовательскими станциями научных исследований по теоретическим и методологическим вопросам выявления, обобщения и распространения передового опыта;

разработку рекомендаций по совершенствованию системы материального и морального поощрения работников за работу по управлению передовым опытом.

3.6.1. Подразделения научно-технической информации ВНИИОЭНГ:

организуют сбор, обработку информационных материалов о передовом опыте, анализируют и оценивают его с привлечением специалистов других подразделений института для последующей пропаганды;

обеспечивают широкое распространение передового опыта, имеющего наиболее актуальное значение для отрасли путем:

а) подготовки и издания экспресс-информации, реферативных сборников, обзоров и др.;

б) подготовки и выпуска научно-технических фильмов и оперативной киноинформации по пропаганде передового производственного опыта;

в) организации по планам, утвержденным Министерством нефтяной промышленности и ЦК профсоюза рабочих нефтяной и газовой промышленности, работы семинаров и школ по обмену передовым опытом на базе основной экспозиции павильона "Нефтяная промышленность" ВДНХ СССР и отраслевых тематических выставок; показа достижений коллективов и передовиков производства, ценных трудовых починов в павильоне "Нефтяная промышленность" ВДНХ СССР;

фотовыставок и передвижных фотоэкспозиций, посвященных победителям социалистического соревнования, передовикам и новаторам производства.

3.7. ЦНИСнефть:

осуществляет методическое руководство инструкторскими службами нормативно-исследовательских станций по изучению и внедрению передового производственного опыта на рабочих местах, обобщает практику их работы и разрабатывает рекомендации по совершенствованию организации и методов проведения производственного инструктажа;

разрабатывает совместно с нормативно-исследовательскими станциями объединений инструктивно-технологические карты передовых и безопасных приемов труда;

участвует в выполнении научных исследований по передовому производственному опыту совместно с ВНИИОЭНГ и нормативно-исследовательскими станциями объединений.

3.8. Наряду с отделами главных управлений, управлений, объединений специализированные и территориальные НИИ разрабатывают свои предложения к проектам планов внедрения передового опыта, непосредственно участвуют в его внедрении (по профилю) и определяют экономическую эффективность от его внедрения.

4. МЕТОДЫ РАСЧЕТА ЭКОНОМИЧЕСКОЙ ЭФФЕКТИВНОСТИ ОТ ВНЕДРЕНИЯ ПЕРЕДОВОГО ОПЫТА

Определение экономической эффективности от внедрения передового опыта основывается на сопоставлении экономических показателей производства соответственно до и после внедрения передового опыта.

4.1. Расчет экономии по себестоимости

Экономия по себестоимости от внедрения передового опыта рассчитывается по рабочему месту, бригаде, участку, цеху (промыслу) предприятию, объединению или отрасли в целом.

4.1.1. При внедрении мероприятий передового опыта на отдельном звене технологического процесса, на котором себестоимость учитывается на единицу продукции или объема работ при неизменном базисе производства, расчетная

экономия ($\Delta \mathcal{E}_p$) от их внедрения, согласно "Методическим указаниям к разработке государственных планов экономического и социального развития СССР" по формуле:

$$\Delta \mathcal{E}_p = (C_b - C_p) A_p, \quad (1)$$

где C_b, C_p — себестоимости единицы продукции (объема работ) по отдельным звеньям технологического процесса соответственно в базовом (до внедрения мероприятий по передовому опыту) и расчетном (планируемом или фактическом) периоде, руб.;

A_p — объем производства продукции (работ) при использовании мероприятий в расчетном периоде, ед.

4.1.2. При внедрении мероприятий передового опыта на технологических процессах, по которым себестоимость учитывается на единицу продукции (объема работ), расчетная экономия определяется по следующей формуле

$$\Delta \mathcal{E}_{пр} = (C_{б.пр} - C_{р.пр}) \cdot A_{пр.р}, \quad (2)$$

где $C_{б.пр}$ и $C_{р.пр}$ — себестоимость единицы продукции (работ) в среднем по процессу соответственно в базовом и расчетном периоде, руб.;

$A_{пр.р}$ — объем производства продукции (работ) при использовании мероприятий в расчетном периоде, ед.

4.1.3. Экономия по себестоимости ($\Delta \mathcal{E}_{пр}$) в целом от внедрения мероприятий передового опыта на отдельных технологических процессах или их звеньях определяется по формуле

$$\Delta \mathcal{E}_{пр} = \left(\frac{Z_b + Z_{пр.б}}{A_b} - \frac{Z_p + Z_{пр.б}}{A_p} \right) \cdot A_p, \text{ руб.}, \quad (3)'$$

где Z_b, Z_p — затраты на производство продукции или объема работ по технологическому процессу соответственно в базовом и расчетном периоде, руб.;

$Z_{\text{пр.б}}$ – суммарные затраты на производство продукции других технологических процессов предприятия, руб.;

$A_{\text{б}}, A_{\text{р}}$ – объемы продукции (работ) в базовом и расчетном периоде, ед.

4.1.4. При внедрении мероприятий передового опыта, улучшающих качество продукции, необходимо кроме определения экономии по себестоимости, учитывать прирост прибыли за счет эффекта от реализации объема продукции более высокого качества.

Прирост прибыли определяется по формуле

$$\Delta \Pi_{\text{пр}} = (\Pi_{\text{р}} - \Pi_{\text{б}}) \cdot A_{\text{р}}, \text{ руб.}, \quad (4)$$

где $\Pi_{\text{п}}$ и $\Pi_{\text{б}}$ – соответственно оптовая цена единицы товарной продукции после и до внедрения мероприятий.

В этом случае общая экономия будет:

$$\mathcal{E}_{\text{об}} = \Delta \mathcal{E}_{\text{пр}} + \Delta \Pi_{\text{пр}}, \text{ руб.}, \quad (5)$$

4.2. Расчет уменьшения численности работников

4.2.1. Относительное высвобождение работников определяется по формуле

$$\Delta \mathcal{C}_{\text{р}} = \frac{K_{\text{сп}}}{n_{\text{р}}} (T_{\text{б}} - T_{\text{р}}) \cdot A_{\text{р}}, \quad (6)$$

где $K_{\text{сп}}$ – коэффициент списочного состава работников на объекте внедрения передового опыта;

$n_{\text{р}}$ – число рабочих дней в расчетном периоде;

$T_{\text{б}}$ и $T_{\text{р}}$ – трудоемкость на единицу продукции в базовом и расчетном периоде, чел.-см/ед.;

4.2.2. При внедрении мероприятий по объектам, где трудовые затраты учитываются в целом по процессу, а не на единицу продукции, уменьшение численности определяется по формуле

$$\Delta \mathcal{C}_{\text{р}} = K_{\text{сп}} \cdot (T_{\text{сут.б}} - T_{\text{сут.р}}), \text{ чел.}; \quad (7)$$

где $T_{\text{сут.б}}$ и $T_{\text{сут.р}}$ – суточные трудозатраты по объекту в базовом и расчетном периодах.

4.3. Прирост производительности труда.

4.3.1. Прирост производительности труда от внедрения мероприятий передового опыта определяется по формуле

$$\Delta \Pi = \frac{A_p}{\pi_p \cdot (Ч_б - \Delta Ч_p)} - \Pi_б, \text{ ед./вых.}, \quad (8)$$

где $Ч_б$ — численность работников в базовом периоде, чел.;

$\Delta Ч_p$ — уменьшение численности работников, чел.;

$\Pi_б$ — производительность труда работников в базовом периоде, ед./вых.

4.4. Расчет экономии материальных и топливно-энергетических ресурсов.

4.4.1. Экономия по какому-либо виду материальных и топливно-энергетических ресурсов по технологическому процессу (предприятию) в результате внедрения мероприятий по передовому опыту определяется по формуле:

в натуральном выражении

$$\Delta M_p = (M_б - M_p) \cdot A_p, \text{ ед.} \quad (9)$$

в денежном выражении

$$\Delta \mathcal{E}_p^M = \Delta M_p \cdot Ц, \text{ руб.}, \quad (10)$$

где $M_б$ и M_p — соответственно средний удельный расход (норма расхода) в базовом и расчетном периоде по звену технологического процесса и в целом по процессу, ед./вых.;

$Ц$ — цена единицы ресурса, руб./ед.

4.4.2. По мероприятиям, внедренным на объектах, по которым расход материальных и топливно-энергетических ресурсов учитывается не на единицу продукции, а в целом по объекту, экономия определяется по формуле:

в натуральном выражении

$$\Delta M_t = (M_{\text{сут.б}} - M_{\text{сут.р}}) \cdot \pi_p, \text{ ед.} \quad (11)$$

в денежном выражении

$$\Delta \mathcal{E}_t^M = \Delta M_t \cdot \mathcal{C}, \text{ руб.}, \quad (12)$$

где $M_{\text{сут.б}}$ и $M_{\text{сут.р}}$ – суточный расход материалов в базовом и расчетном периоде, ед.

Для расчета экономической эффективности от внедрения передового опыта могут быть использованы также следующие методики:

“Методика определения экономической эффективности использования в народном хозяйстве новой техники, изобретений и рационализаторских предложений”, утвержденная постановлением ГКНТ, Госплана СССР, Академии наук СССР и Госкомизобретений от 14.02.77 № 48/16/13/3;

“Методика определения экономической эффективности мероприятий по НОТ”. – М.: Экономика, 1978;

РД 39-3-79-78 “Методика определения экономической эффективности использования при строительстве нефтяных и газовых скважин новой техники, изобретений и рационализаторских предложений”;

РД 3-370-79 “Методические указания по определению экономической эффективности использования новой техники, изобретений и рационализаторских предложений в нефтедобывающей промышленности”;

РД 39-30-184-79 “Методические указания по определению экономической эффективности новой техники, изобретений и рационализаторских предложений в нефтепроводном транспорте”.

5. КОНТРОЛЬ И УЧЕТ ВНЕДРЕНИЯ ПЕРЕДОВОГО ОПЫТА

5.1. В процессе работы по внедрению передового опыта необходимо осуществлять контроль: текущий и итоговый (за отчетный период).

Контроль за реализацией мероприятий плана внедрения передового производственного опыта осуществляется отделом организации труда и заработной платы (НОТиУП) с привлечением специалистов из отделов (служб) по направлениям деятельности и нормативно-исследовательских

станций объединения. Результаты контроля должны рассматриваться на расширенном заседании технического совета предприятия (объединения) совместно с общественными организациями.

5.2. Текущий контроль предусматривает:

проверку хода работ по подготовке и реализации мероприятий, направленных на внедрение передового производственного опыта;

соответствие выполняемых работ требованиям документации, обосновывающей эффективность конкретного передового производственного опыта;

выявление и устранение причин, сдерживающих внедрение передового производственного опыта.

Текущий контроль должен проводиться систематически по мере внедрения передового производственного опыта на предприятиях и в организациях не реже трех-четырех раз за полугодие, а результаты необходимо доводить до сведения руководства предприятий (организации) с целью принятия своевременных мер по внедрению передового опыта в проверяемом структурном подразделении.

5.3. Итоговый контроль определяет фактически достигнутый уровень внедрения передового опыта за планируемый период. Руководители предприятий и организаций ежегодно к 10 февраля представляют в объединения (главные управления, управления) информацию о выполнении планов внедрения передового опыта с указанием полученного (ожидаемого) эффекта по специальной форме (Приложение 5).

5.4. Главные управления, управления и объединения подводят итоги выполнения годовых планов внедрения передового опыта на подведомственных предприятиях и в организациях и представляют во ВНИИОЭНГ к 10 марта сведения о выполнении мероприятий отраслевой "Программы" по установленной форме и краткую пояснительную записку с указанием причин невыполнения плановых заданий по каждому подразделению и предложений по их устранению.

ВНИИОЭНГ до 1 апреля подводит итоги выполнения годовых заданий по внедрению передового опыта и представляет в УОРКТиз сведения о выполнении плана внедрения (Приложение 6) и краткую пояснительную записку.

5.5. Управление организации труда, заработной платы

и рабочих кадров совместно с соответствующими управлениями и ЦК профсоюза анализируют итоги выполнения годовых заданий по внедрению передового производственного опыта (Приложение 6) и готовят предложения руководству министерства по его совершенствованию.

6. МАТЕРИАЛЬНОЕ И МОРАЛЬНОЕ ПОощРЕНИЕ ЗА ВНЕДРЕНИЕ ПЕРЕДОВОГО ОПЫТА

6.1. Материальное и моральное стимулирование работников за внедрение передового опыта является формой экономического и социально-психологического воздействия на работников в целях поддержания и развития у них трудовой активности, инициативы, энтузиазма.

Материальное и моральное поощрение работников, участвующих в выявлении, изучении, обобщении, распространении и внедрении передового производственного опыта, осуществляется за:

внедрение заимствованного опыта (отраслевого и межотраслевого);

своевременную и качественную подготовку материалов по имеющемуся на данном предприятии конкретному передовому производственному опыту для распространения и внедрения на предприятиях и в организациях отрасли;

улучшение организации работ по распространению и внедрению передового производственного опыта.

6.2. Материальное поощрение за внедрение передового опыта может осуществляться за счет:

централизованного фонда премирования за создание и внедрение новой техники, фонда заработной платы и фонда материального поощрения производственных объединений;

средств, используемых предприятиями и организациями на премирование за передачу и внедрение новой техники, технологии, документации;*

* Постановление СМ СССР от 21 августа 1971 г. № 604 "О порядке премирования работников предприятий и организаций за передачу своих достижений и использование заимствованного опыта" (СП СССР, 1971 г., № 16, с. 118).

фонда рационализации и изобретательства;

средств целевых фондов министерства и профсоюзных органов для поощрения победителей по итогам общественных смотров-конкурсов и других мероприятий.

В соответствии с положением "О порядке премирования за внедрение НОТ из фонда премирования за создание и внедрение новой техники"* выплата премии производится за выполнение следующих работ:

осуществление мероприятий по совершенствованию организации рабочего места;

осуществление мероприятий по рациональной организации трудовых процессов, внедрению передовых приемов и методов труда, обеспечивающих более высокую производительность;

совершенствование кооперации и разделения труда (новые формы коллективной работы, многостаночное и многоагрегатное обслуживание, совмещение профессий);

обеспечение более комфортных условий труда.

Премирование за выявление, изучение, распространение, внедрение и содействие внедрению передового опыта и научно-технических достижений, заимствованных из информационных материалов, осуществляется из следующих источников:

средств предприятий и организаций, направленных на премирование за создание, освоение и внедрение новой техники в соответствии с "Положением о порядке образования и использования фондов экономического стимулирования в научно-исследовательских, конструкторских и технологических организациях, производственных объединениях и предприятиях, переведенных на хозрасчетную систему организации работ по созданию, освоению и внедрению новой техники на основе заказов-нарядов (договоров)" утвержденным ГКНТ, Госпланом СССР, Госкомтруда СССР, Минфином СССР и ВЦСПС от 10.04.80 № 40/7/77, и "Типовым положением о премировании работников научно-

* Письмо Госкомтруда СССР, согласованное с ГКНТ и ВЦСПС от 24 июня 1966 г. № 1581.

исследовательских, конструкторских, проектно-конструкторских и технологических организаций, производственных объединений и предприятий, переведенных на новую систему планирования, финансирования и экономического стимулирования работ по новой технике", утвержденным постановлением Госкомтруда СССР и Секретариата ВЦСПС от 30.01.78 № 31/5-2.

Размер средств, направляемых на премирование за внедрение и содействие внедрению передового опыта, заимствованного из информационных материалов, предусматривается руководством предприятия (организации) по согласованию с комитетом профсоюза в смете расходования фонда материального поощрения в соответствии с "Основными положениями об образовании и расходовании - фонда материального поощрения и фонда социально-культурных мероприятий и жилищного строительства (фонда поощрения) в 1981-1985 гг. в промышленности", утвержденными Госпланом СССР, Минфином СССР, Госкомтруда СССР, ВЦСПС 05.03.80.

Средства, предназначенные на вознаграждение за внедрение изобретений и рационализаторских предложений, рекомендуется использовать для премирования работников в том случае, если объектом рационализации служат передовые методы и приемы труда, или имеют место изобретения (рационализаторские предложения), позволяющие усовершенствовать оснастку, приспособления.

6.3.1. Моральные поощрения общие - благодарность, Почетная грамота, доска Почета, книга Почета.

6.3.2. Моральные поощрения оригинальные - специальные поощрения, предназначенные для целенаправленного стимулирования за работу по управлению передовым опытом. Применение оригинального поощрения оформляется специальным документом (свидетельством, дипломом, Знаком отличия, медалью и т.д.), отличным от общих поощрений.

6.3.3. Моральные поощрения эффектные - поощрения, применяемые за такие особо эффектные достижения или усилия, проявленные за короткий период времени (не более 1 мес), которые поддаются четкому формулированию и оценке экономического и морального эффекта.

6.3.4. Моральные поощрения накопительные – поощрения за многолетний и добросовестный труд или общественную деятельность.

6.3.5. Поощрения конкурсные – поощрения победителей конкурсных мероприятий (индивидуального соревнования, смотров, конкурсов), условия проведения которых заранее определены соответствующими положениями.

6.4. Положения о моральных поощрениях разрабатывают:

по всем видам индивидуального конкурсного соревнования – отдел организации труда и заработной платы (НОТиУП), а также службы, проявившие инициативу проведения конкурсов;

по всем другим видам – инициаторы их проведения.

Все положения о моральном поощрении разработчиком должны быть согласованы: с отделом организации труда и заработной платы (НОТиУП), отделом кадров, комитетом профсоюза и утверждены руководителем предприятия.

6.5. Целесообразность сочетания морального эффективно-го поощрения с материальным стимулированием определяется совместным решением профсоюзной организации и администрации.

Материальное стимулирование к моральному эффективно-му поощрению может производиться из средств фонда материального поощрения предприятия (объединения), предназначенного на премирование за выполнение особо важных заданий.

Конкурсные моральные поощрения предприятия могут сочетаться со стимулированием из фонда материального поощрения, предназначенного для развития социалистического соревнования или других премиальных фондов в пределах от 20 до 100 руб.

6.6. Вручение работникам наград рекомендуется проводить в торжественной, праздничной атмосфере, способствующей воспитанию всех членов коллектива и являющейся особенно для молодежи, яркой демонстрацией оказания почета за достижения и добросовестность в труде и общественной деятельности. Одновременно необходимо обеспечивать объективную и всестороннюю информацию всего кол-

лектива о заслугах и достижениях. Документ о поощрении предприятия вручает поощренному работнику ответственный представитель администрации или руководства общественных организаций. Документ о цеховом общем поощрении — начальник цеха или руководитель общественного органа цеха на ближайшем или специально организованном собрании коллектива, в котором работает поощренный.

6,7. Наиболее отличившимся работникам могут предоставляться также льготы социально-бытового характера: право выбора времени отпуска, преимущественное право в получении путевок для отдыха или лечения в санатории, премирование путевкой на ВДНХ СССР, первоочередность в обеспечении садовыми участками, приобретении товаров повышенного спроса и т.д.

Приложение 1
Лицевая сторона карты

Карта передового производственного опыта

1. Наименование опыта _____
2. Источник информации _____
3. Назначение (цель) _____
4. Краткое описание опыта _____
5. Заключение руководства подразделения о целесообразности распростра-
нения и внедрения опыта _____

Оборотная сторона карты

1. Решение руководства предприятия (объединения) о внедрении опыта:

2. Предприятия, где необходимо внедрять опыт _____

3. Объем внедрения _____
4. Сроки внедрения _____
5. Эффективность (ожидаемая) _____

Приложение 2

Согласовано

(председатель комитета профсоюза)

Утверждаю

(руководитель объединения, предприятия, организации)

ПЛАН МЕРОПРИЯТИЙ
по внедрению передового опыта на предприятии
(в объединении)

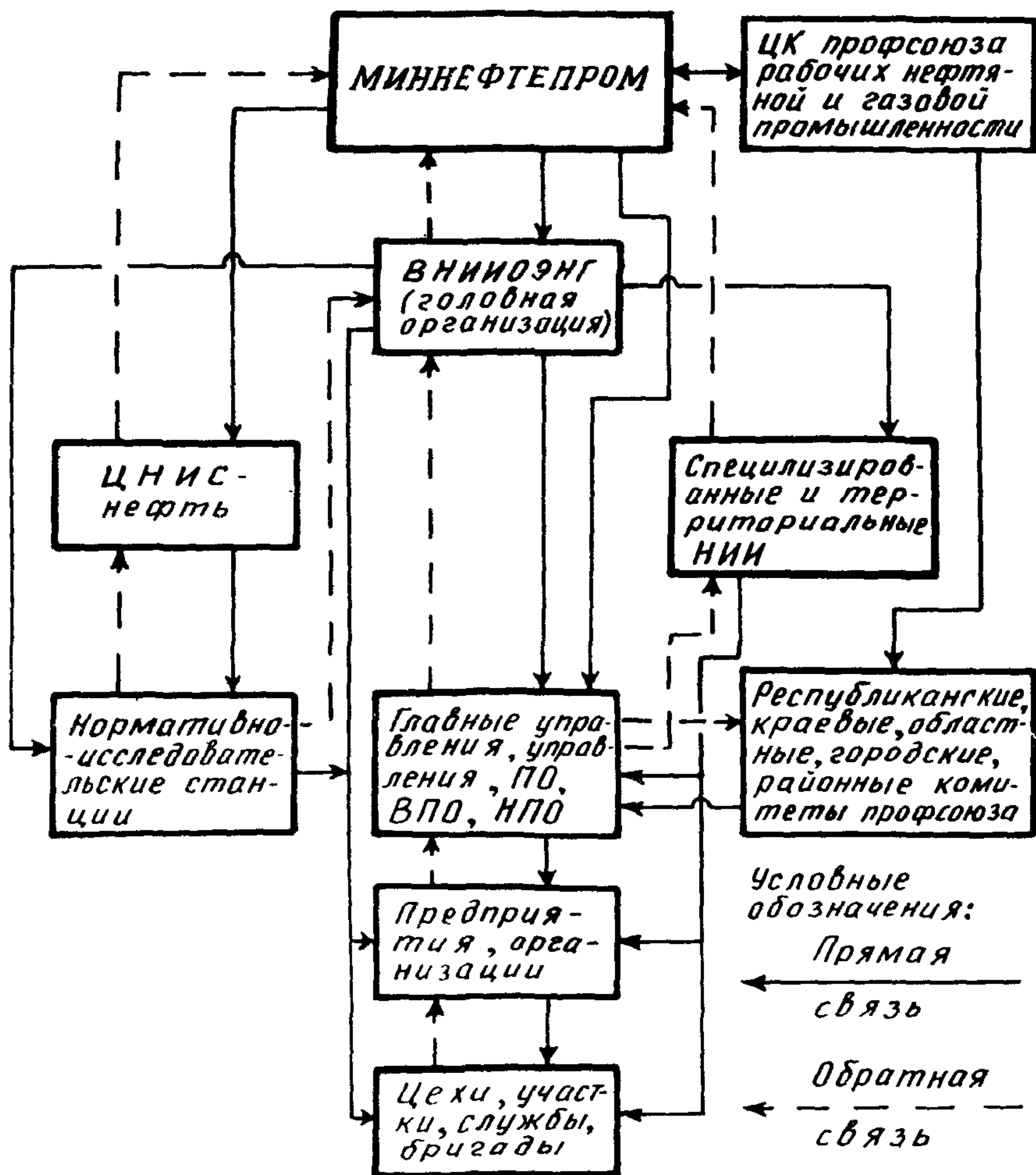
Мероприятие по передовому опыту	Место внедрения мероприятий (предприятие, цех, участок, промысел, бригада)	Охват численности рабочих передовым опытом по состоянию на 01.01.8__, чел.	Планируемая численность рабочих к овладению передовым опытом в 198 г., чел.	Расчетный показатель экономической эффективности	Сроки внедрения		Ответственный исполнитель
					начало	окончание	
1	2	3	4	5	6	7	8

Согласовано (соответствующие отделы)

Главный инженер

Начальник ООТиЗ

СХЕМА УПРАВЛЕНИЯ ПЕРЕДОВЫМ ОПЫТОМ В ОТРАСЛИ



Приложение 4

Согласовано

Постановление Секретариата
ЦК профсоюза рабочих нефтяной
и газовой промышленности

Утверждаю

Заместитель министра
нефтяной промышленности

ПРОГРАММА МЕРОПРИЯТИЙ

по изучению, распространению и внедрению передового опыта
работы коллективов предприятий и организаций отрасли

Мероприятие	Сроки проведе- ния мероприя- тий	Ответственный за подготовку и проведение ме- роприятий	Представление информации	Примечание
1	2	3	4	5

Секретарь ЦК профсоюза рабочих
нефтяной и газовой промышленности

Начальник УОРКТиЗ

Приложение 5

ИТОГИ

выполнения плана мероприятий по внедрению передового
опыта

по _____
(наименование объединения, предприятия)

за 19 __ г.

Мероприятие по передовому опы- ту	Место внедрения мероприятий	Охват численности рабочих передовым опытом, чел.		Показатель эконо- мической эффек- тивности	
		план	факт	план	факт
1	2	3	4	5	6

ИТОГИ

выполнения плана внедрения мероприятий по
передовому опыту по министерству за 19__ г.

Мероприятие по передовому опыту	Объединение (предприятие, организация)	Охват численности рабочих передовым опытом, чел.		Показатель экономи- ческой эффективности	
		план	факт	план	факт
1	2	3	4	5	6

