

УТВЕРЖДЕН

ОСТ 26-04-1333-75 + ОСТ 26-04-1338 - ЛУ  
28.11.75г

УДК 621.643.4.063:669.14

Группа Г18

# ОТРАСЛЕВОЙ СТАНДАРТ

КРЕСТОВИНЫ РАВНОПРОХОДНЫЕ  
ПРИВАРНЫЕ ИЗ УГЛЕРОДИСТОЙ  
СТАЛИ.

ОСТ 26-04-1338-75

Конструкция и размеры.

Приказом по Союзкрлогенмаш N43  
от 1 июня 1976 г.

срок действия установлен  
с 1 января 1977 г.  
~~1987-1992г~~  
до ~~1 января 1982г~~ г.

Подпись и дата
Изм. № докум.
Взамен изм. №
Подпись и дата
Изм. № подл.

1. Настоящий стандарт распространяется на крестовины равно-  
проходные приварные, используемые в криогенном, вакуумном и авто-  
генном машиностроении для неагрессивных сред на рабочее давление  
до 40 МПа (400 кгс/см<sup>2</sup>) в интервале температур от 243К до 698К  
(от минус 30 до плюс 425°С) в условиях умеренного и тропического  
климата.

Стандарт устанавливает следующие типы крестовин:

Тип 1 - для труб с условным проходом Ду от 4 до 25 мм на  
давления до Ру 40 МПа (400 кгс/см<sup>2</sup>), изготавливаемые методом горячей  
штамповки с последующей механической обработкой - <sup>черт.</sup> ~~ненормирование~~ I. <sup>0</sup>

В обоснованных случаях допускается изготовление путем механи-  
ческой обработки - <sup>черт.</sup> ~~ненормирование~~ 2.

0 Тип 2 - для труб с условным проходом Ду от 32 до <sup>50</sup> ~~65~~ мм на  
давления до Ру 10 МПа (100 кгс/см<sup>2</sup>), сварные из труб с последующей  
механической обработкой (черт. 3)

ГОСТ 1.0-68(3)

Крестовины рассчитаны на действие указанного давления. Расчет на действие изгибающих усилий, возникающих в трубопроводах при наличии в них компенсаторов, при самокомпенсации температурных деформаций и от других причин, должен производиться в каждом конкретном случае при проектировании трубопроводной системы.

Имя и подл.	Подп. и дата	Имя и подл.	Подп. и дата	Имя и подл.	Подп. и дата
В.В.В.	В.В.В.				

① Нов.

1 Зам.

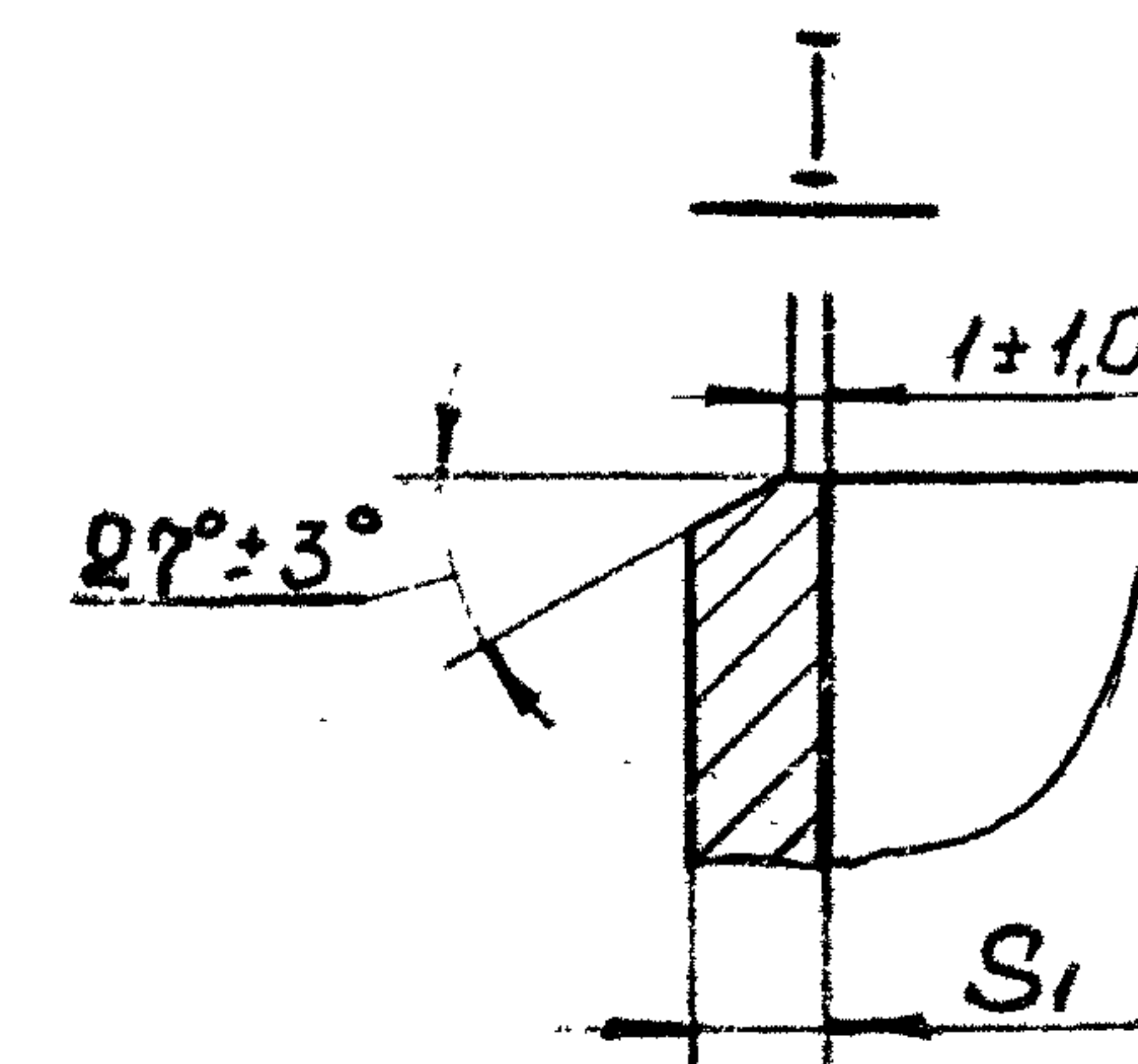
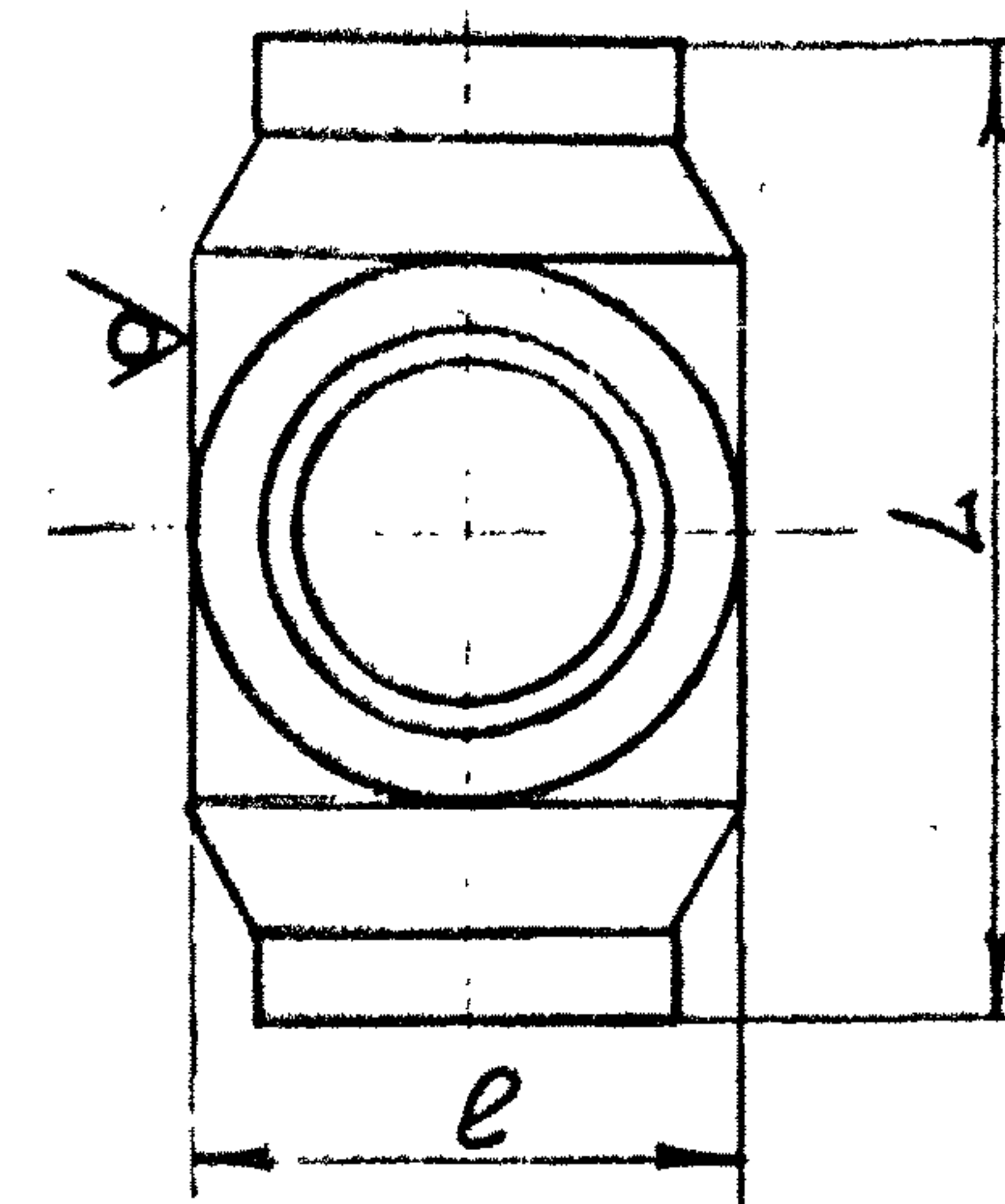
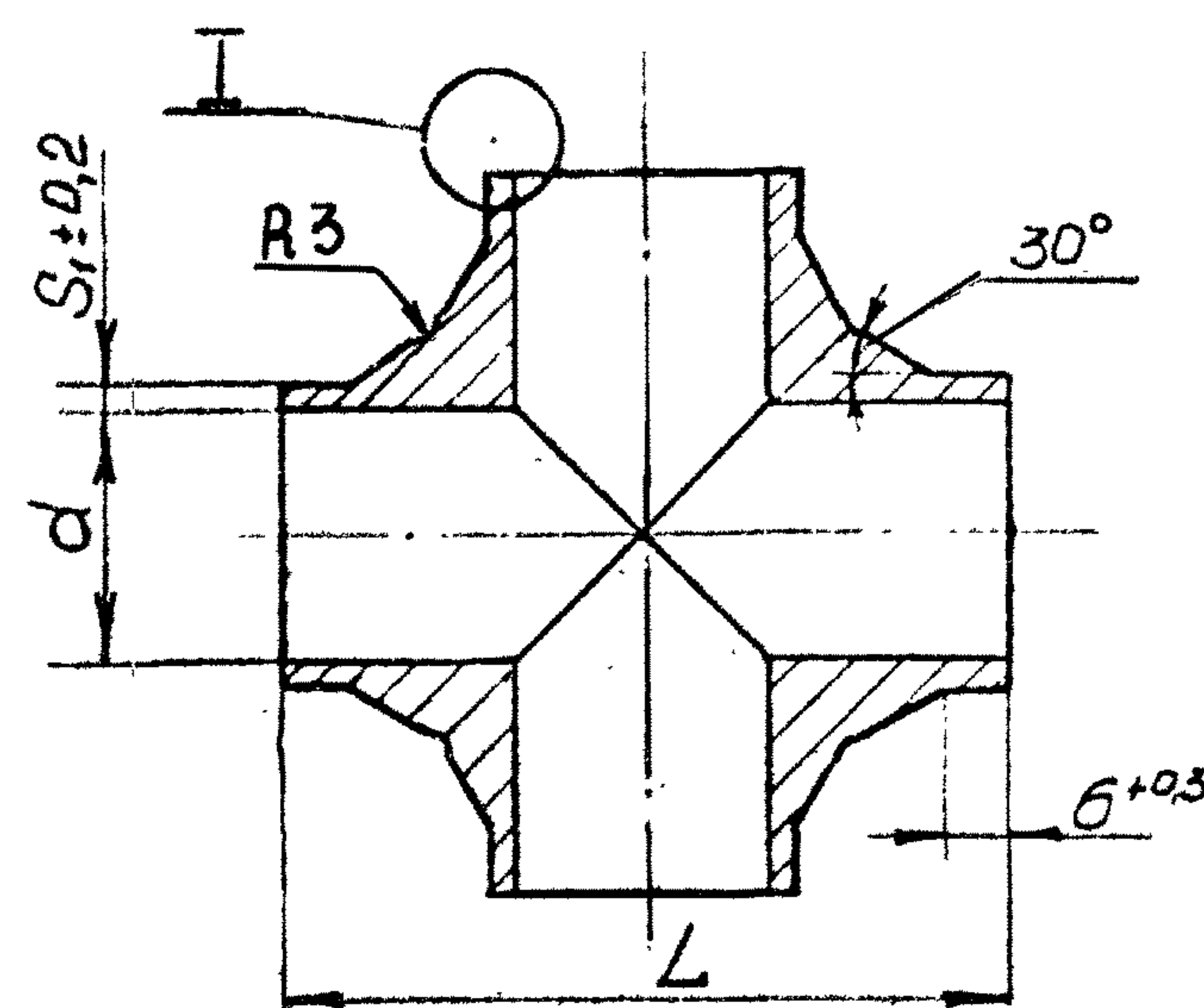
1. КОНСТРУКЦИЯ И РАЗМЕРЫ РАВНОПРОХОДНЫХ КРЕСТОВИН ТИПА I.

1.1. Конструкция и размеры равнопроходных крестовин должны соответствовать указанным на черт. I и в табл. I.

Исполнение I

Исполнение 2  
Остальное см. исп. I.

6,3  
R<sub>300</sub> (✓)



Черт. I

Размеры в мм

Таблица I

Обозначение типоразмера	Применяемость	Исполнение	Проходы условные Dy	Давления условные Pу, МПа (кгс/см <sup>2</sup> )	Размер труб Dн × S*	d		S <sub>1</sub>	e		L	Масса, кг
						Номинал.	Пред. откл.		Номинал.	Пред. откл.		
2604 50885I 100I 005		I	4	40,0(400)	6x1,0	4	+0,16	1,0	10	+0,4 -0,2	40	0,050
018	6		25,0(250)	8x1,0	6	14			0,045			
021	6		40,0(400)	10x1,6		2,0	0,050					
034	10		25,0(250)	14x1,6	11	+0,20	1,6	19	+0,5 -0,3	49	0,014	
047	10		40,0(400)	16x2,5	11		2,5				0,140	
076	15		20,0(200)	18x1,6	15	+0,24	1,6	24		52	0,094	
089	15		25,0(250)	22x2,5	17		2,5				0,218	
159	2		40,0(400)	25x4,0		+0,28	4,0	30	+0,6 -0,3	56	0,226	
104	I		10,0(100)	25x1,6	22		1,6				0,161	
117	2		20	25,0(250)	25x3,0	19	3,0				0,225	
120	I	25	10,0(100)	32x2,0	28	+0,28	2,0	36		62	0,245	
133	2	25	25,0(250)	32x3,5	25		3,5					
146			40,0(400)	35x5,0			5,0	46	±0,8 -0,4	78	0,530	

\* D<sub>н</sub> - наружный диаметр

S - толщина стенки

Т. 200  
 1. 21.  
 Подп. и дата  
 Взят. инв. № ЦНБ № 248.  
 Подп. и дата  
 ЦНБ № подл.



Пример условного обозначения крестовины для трубы I4x2:

Крестовина I4x2 ОСТ 26-04-1338-75.

I.3. Материал - сталь марки 20 ГОСТ 1050-74.

I.4. Нормализовать.

I.5. Покрытие - Хим.Фос.прм.

I.6. Маркировать Ч, клеймить К на бирке. Бирка Б  
ОСТ ~~26-04-484-72~~. 2082 364 000 ИТ I

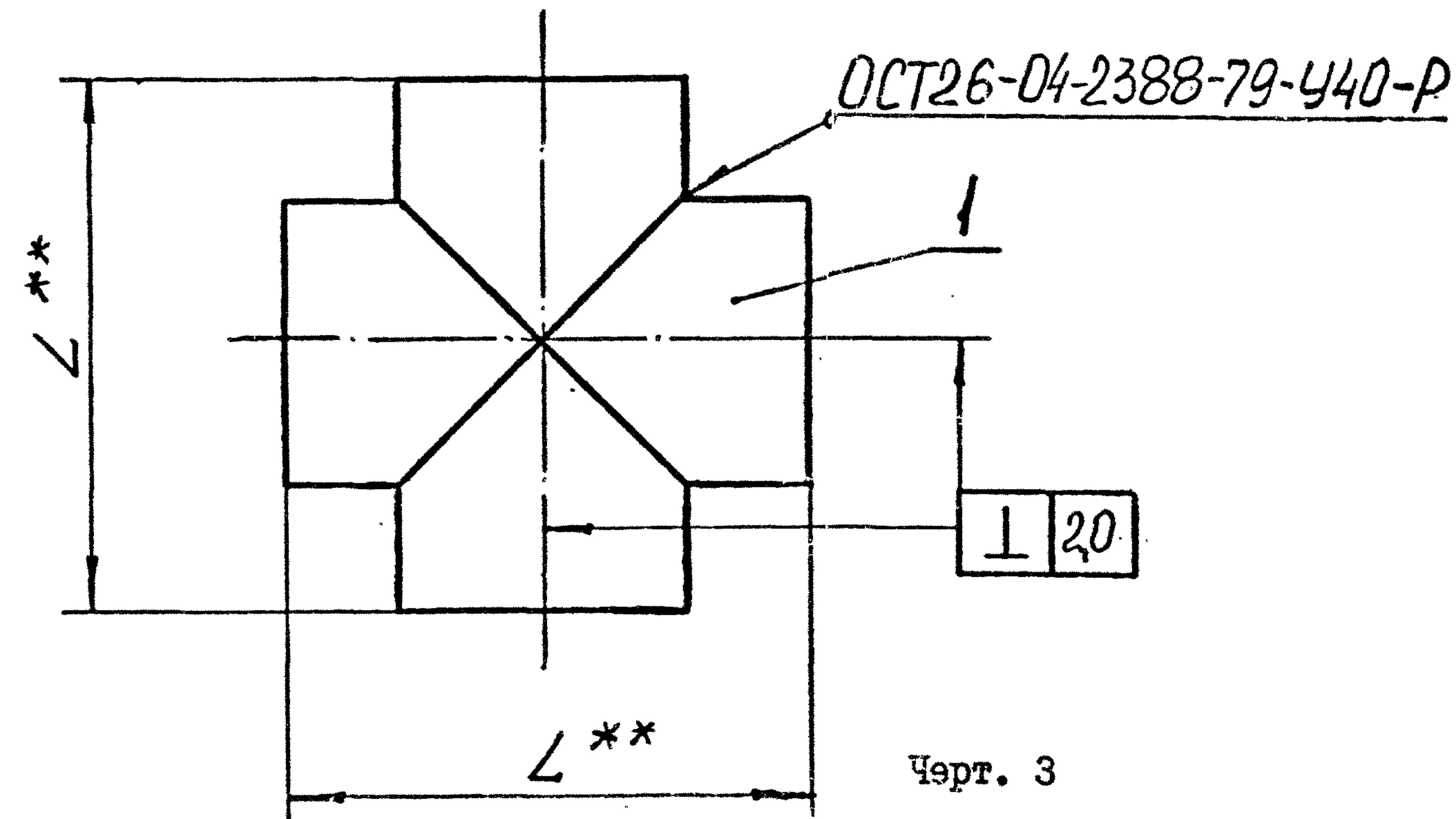
I.7. Остальные технические требования по ОСТ 26-04-1222-75.

Форма для типичного листа по ГОСТ 2.105-68

Шв. № лзд.	Подп. и дата	Взам. инв. №	Шв. № дудл	Подп. и дата
320	12.05.76 ЗЛ			

## 2. КОНСТРУКЦИЯ И РАЗМЕРЫ РАВНОПРОХОДНЫХ КРЕСТОВИН ТИПА 2

2.1. Конструкция и размеры крестовин должны соответствовать указанным на черт. 3 и в табл. 3



\*\* Размер для справок

Размеры в мм

Таблица 3

Обозначение типоразмера	Применяемость	Проход условный $D_y$	Давление условное $P_U$ МПа (кгс/см <sup>2</sup> )	Размер труб $D_H \times S^*$	$L^{**}$	Масса, кг	Дет. 1 Патрубок ОСТ 26-04-1336-75	
							Количество	Обозначение
2604 301426 1101 00 3		32	10,0 (100)	38 x 2,0	80	0,360	4	38 x 2/I
	01 6	40		45 x 2,5	90	0,640		45 x 2,5/I
	02 9	50		57 x 2,5	100	1,032		57 x 2,5/I

Пример условного обозначения крестовины равнопроходной для труб 38 x 2:

Крестовина 38 x 2 ОСТ 26-04-1338-75

\*  $D_H$  - наружный диаметр $S$  - толщина стенки

I Зам.

Инв. № подл. Подп. и дата. Инв. № подл. Подп. и дата. Инв. № подл. Подп. и дата.

2.1.1. Материал - сталь марки 20 ГОСТ 1050-74.

2.1.2. Сварка ручная электродуговая:

а) для  $S = 3,5 + 4,5$  мм-электродом типа Э42А-3

~~ГОСТ 9467-68~~<sup>75</sup>;  $\text{УОНИЦ 13/45-30-2}$  ГОСТ 9466-67

б) для  $S \geq 5$  мм электродами типа Э42А-3 и Э42А-4  $\text{УОНИЦ 13/45-30-2}$  ГОСТ 9466-67

~~ГОСТ 9467-68~~<sup>6 75</sup>;  $\text{УОНИЦ 13/45-40-2}$

2.1.3. Нормализовать.

2.1.4. Покрытие - Хим.Фос.прм.\*

2.1.5. Маркировать Ч, клеймить К на бирке. Бирка Б

~~ОСТ 26-04-484-72~~. 2082 364 000 ИТИ

2.1.6. Остальные технические требования по ОСТ 26-04-1222-75.

Исполнители:

Руководитель темы

*Лифшиц* /Лифшиц Л.А./

Начальник бригады

*Хлопкин* /Хлопкин А.И./

Начальник бригады

*Кондратьев* /Кондратьев Г.В./

/Инженер-конструктор III кат.

*Блинкова* /Блинкова Г.Т./

Ст. инженер отдела

*Зайцева* /Зайцева А.А./

стандартизации

\* Для деталей, поступающих на сборку в пределах предприятия - покрытие разрешается не производить.

Форма для титульного листа по ГОСТ 2.106-68

Шв. № подл.	Подп. и дата	Взам. инв. №	Шв. № докум.	Подп. и дата
320	12.05.76			

ЛИСТ РЕГИСТРАЦИИ ИЗМЕНЕНИЙ

ГОСТ 1.0-68 (5)

Изм.	Номера листов (страниц)				Всего листов (страниц) в докум.	№ докум.	Входящий № сопроводительного документа и дата	Подпись	Дата
	измененных	замененных	новых	изъятых					
1	1,6,8 " " 1,6 1,6 " " " "	2,3,5,7 " " " ",8 " ",8 2,3,5 " ",47	1а " " " "	2,3,5,7 " " " ",8 " ",8 2,3,5 " ",47		ОСТ26-04-1333-75 " 1334-75 " 1335-75 " 1336-75 " 1337-75 " 1338-75	1(119-82) 1(120-82) 1(121-82) 1(122-82) 1(123-82) 1(124-82)	За " " " " "	24.08.82 " " " " "
2	1,2,3,7,8				203-86	" 1333-75	2 (203-86)	За	20.10.82
2	1,2,3,6,7,8					" 1334-75	2 (204-86)	За	"
2	1,2,3,7,8					" 1335-75	2 (205-86)	За	"
2	1,2,3,6,7,8					" 1336-75	2 (206-86)	За	"
2	1,2,3					" 1337-75	2 (207-86)	За	"
2	1,2,3,6,47					" 1338-75	2 (208-86)	За	"
п.	4					1333-75	(66-84)	За	
пиз	3					" 1336-75	пиз (107-50)	За	4.02.9
4	2,3,6,7,8,9, 10,11,13,14,15, 16,17,18,19, 22,23,24, 25,26,27,30, 31,33,34,35, 38,40,41,44, 46.	2,47.		2а,2б.		Изм. 4 (1-96)	Дата введения 01.01.1996	За Stojars	25.12.9

Изм. и подл.	Подп. и дата	Взам. изм. и	Изм. и подл.	Подп. и дата
320	12.08.76 JL			